

2013:1 • 13. desember 2013

Rannsókn á útgjöldum heimilanna 2010–2012

Household expenditure survey 2010–2012

Samantekt Niðurstöður úr samfelldri rannsókn á útgjöldum heimilanna eru nú birtar fyrir árin 2010–2012 á verðlagi ársins 2012. Niðurstöðurnar eru sundurliðaðar eftir heimilisgerð, búsetu, útgjalda- og tekjuhópum, auk þess sem heildarniðurstöður eru bornar saman við niðurstöður árána 2009–2011. Þá eru birtar niðurstöður eftir árum fyrir helstu útgjaldaflokka og bakgrunnsbreytur. Í úrtakinu voru 3.565 heimili. Alls tóku 1.772 heimili þátt í rannsókninni og var svörun 49,7%.

Helstu niðurstöður

*Útgjöld á heimili jukust um
7,3% frá 2009–2011*

Neysluútgjöld á heimili árin 2010–2012 voru 476 þúsund krónur á mánuði að meðaltali og jukust um 7,3% frá tímabilinu 2009–2011. Að meðaltali telur heimilið 2,4 einstaklinga. Vísitala neysliverðs hækkaði um 5,2% frá 2011 til 2012 og hafði heimilisútgjöldin aukist um 2,0% að teknu tilliti til verðbreytinga.

Lítilsháttar breytingar urðu á skiptingu útgjalda frá fyrra tímabili. Hlutfall matar og drykkjarvöru í heimilisútgjöldum hækkaði milli tímabila, er nú 14,9% en var 14,7%. Hlutfall húsnæðis, hita og rafmagns hækkaði, er 27,0% en var 26,5% af heildarútgjöldunum og hlutfall fata og skófatnaðar lækkaði úr 5,4% í 5,0%. Aðrir liðir breyttust minna.

*Útgjöld á heimili jukust um
3,3% umfram tekjur*

Ráðstöfunartekjur meðalheimilis voru rúmar 533 þúsund krónur á mánuði. Tekjur heimila, sem þátt tóku í rannsókninni 2010–2012, voru 3,8% hærrí en tekjur heimila í rannsókninni 2009–2011. Útgjöld á heimili hækkuðu 3,4% umfram ráðstöfunartekjurnar. Í rannsókninni nú nema útgjöld að meðaltali 89% af tekjunum heimilis en voru 86% af tekjum á tímabilinu 2009–2011.

Tekjur þess fjórðungs heimila sem hæstar tekjur hafði voru að jafnaði 161% hærrí en þess fjórðungs sem lægstar tekjur hafði. Útgjöld þeirra tekjuhæstu voru 60% hærrí en tekjuminnsta fjórðungsins.

Sá fjórðungur heimila sem hæstu útgjöldin hafði eyddi 155% meira en sá fjórðungur sem hafði lægstu útgjöldin. Tekjur þeirra útgjaldahæstu voru 30% hærrí en tekjur heimila í útgjaldalægsta fjórðungnum.



Tilgangur og notagildi

Útgjaldagrunnur fyrir
vísitölu neysluverðs

Megintilgangur rannsóknar á útgjöldum heimilanna er að afla upplýsinga fyrir útgjaldagrunn vísitölu neysluverðs. Vísitala neysluverðs á að meta verðbreytingar á útgjaldaliðum sem snerta heimilisrekstur og daglegt líf fólks. Til þess þarf upplýsingar um hve mikið vægi hver vara og þjónusta hefur í útgjöldum heimilanna. Þær upplýsingar fást úr þessari rannsókn. Niðurstöður rannsóknarinnar eru einnig notaðar við gerð þjóðhagsreikninga og aðrar hagrannsóknir. Rannsóknin veitir þýðingarmikla vitneskju um neyslumynstur þjóðarinnar auk upplýsinga um samsetningu heimilisútgjalda eftir ýmsum félagslegum og efnahagslegum þáttum. Í þessari útgáfu eru birtar niðurstöður eftir búsetu, heimilisgerðum, útgjalda- og tekjuhópum. Úrtak hvers árs er lítið en með því að skeyta gögnum þriggja ára saman verða niðurstöður öruggari. Nýjar niðurstöður eru birtar árlega með þeim hætti að elsta árið er felld burt en nýtt ár tekið með í staðinn.

Ekki rannsókn á framfærsluþörf

Rannsóknin leiðir í ljós hver útgjöld heimila eru og hvernig þau skiptast. Ekki er á neinn hátt reynt að meta hvort útgjöld teljast nauðsynleg framfærsla eða ekki. Rannsóknin gefur því ekki upplýsingar um hvað heimili þurfa sér til framfærslu. Rannsóknin nær ekki til útgjalda erlendis.

Tafla 1. Rannsókn á útgjöldum heimilanna 2011 og 2012

Table 1. Household expenditure survey 2011 and 2012

	2009–2011		2010–2012	
	Þús. króna Thous. ISK	%	Þús. króna Thous. ISK	%
Neysluútgjöld alls Total expenditure	5.322	100,0	5.712	100,0
Matur og drykkjarvörur <i>Food and non-alcoholic beverages</i>	785	14,7	850	14,9
Áfengi og tóbak <i>Alcoholic beverages and tobacco</i>	180	3,4	188	3,3
Föt og skór <i>Clothing and footwear</i>	287	5,4	287	5,0
Húsnæði, hiti og rafmagn <i>Housing, water, electricity, gas and other fuels</i>	1.410	26,5	1.540	27,0
Húsgögn, heimilisbúnaður o.fl. <i>Furnishing and household equipment</i>	250	4,7	267	4,7
Heilsugæsla <i>Health</i>	207	3,9	217	3,8
Ferðir og flutningar <i>Transport</i>	765	14,4	828	14,5
Póstur og sími <i>Communications</i>	181	3,4	180	3,2
Tómstundir og menning <i>Recreation and culture</i>	594	11,2	647	11,3
Menntun <i>Education</i>	60	1,1	64	1,1
Hótel og veitingastaðir <i>Hotels, cafés and restaurants</i>	254	4,8	276	4,8
Aðrar vörur og þjónusta <i>Miscellaneous goods and services</i>	348	6,5	367	6,4
Fjöldi heimila <i>Number of households</i>	1.799	•	1.772	•
Fjöldi í heimili <i>Number of persons in household</i>	2,4	•	2,4	•

Skýringar Notes: Meðalársútgjöld á heimili 2009–2011 á verðlagi ársins 2011, meðalársútgjöld 2010–2012 á verðlagi ársins 2012. Average annual expenditure per household 2009–2011 at 2011 prices, average annual expenditure per household 2010–2012 at 2012 prices.

Neyslubreytingar

Með þessari rannsókn fellur árið 2009 út úr þriggja ára meðaltali og árið 2012 kemur inn í staðinn. Í töflu 2 eru sýndar niðurstöður hvers rannsóknarárs um sig. Þegar niðurstöður eru skoðaðar eftir árum ber að hafa í huga að úrtak hvers árs er lítið og því er ekki hægt að draga víðtækar ályktanir af þeim niðurstöðum.

Tafla 2. Meðalútgjöld á heimili eftir árum 2010–2012

Table 2. Average expenditures per household by years 2010–2012

Á verðlagi 2012 <i>Year 2012 prices</i>	Þús. kr. <i>Thous. ISK</i>		
	2010	2011	2012
Neysluútgjöld alls <i>Total expenditure</i>	5.472	5.805	5.857
Matur og drykkjarvörur <i>Food and non-alcoholic beverages</i>	812	892	846
Áfengi og tóbak <i>Alcoholic beverages and tobacco</i>	193	186	184
Föt og skór <i>Clothing and footwear</i>	300	288	273
Húsnæði, hiti og rafmagn <i>Housing, water, electricity, gas and other fuels</i>	1.489	1.500	1.629
Húsgögn, heimilisbúnaður o.fl. <i>Furnishing and household equipment</i>	234	285	283
Heilsugæsla <i>Health</i>	197	238	216
Ferðir og flutningar <i>Transport</i>	762	798	924
Póstur og sími <i>Communications</i>	164	190	188
Tómstundir og menning <i>Recreation and culture</i>	621	674	646
Menntun <i>Education</i>	65	75	53
Hótel og veitingastaðir <i>Hotels, cafés and restaurants</i>	262	307	260
Aðrar vörur og þjónusta <i>Miscellaneous goods and services</i>	374	373	356

Í töflu 3 eru útgjöld heimila greind eftir árum og bakgrunnþáttum. Þar má sjá aukningu í útgjöldum allra heimilisgerða milli árunna 2010 og 2012 nema annarri heimilisgerð þar sem er samdráttur um 1,6%. Sé litið til búsetu virðist hafa orðið minni neyslaukning í dreifbýli en í þéttbýli.

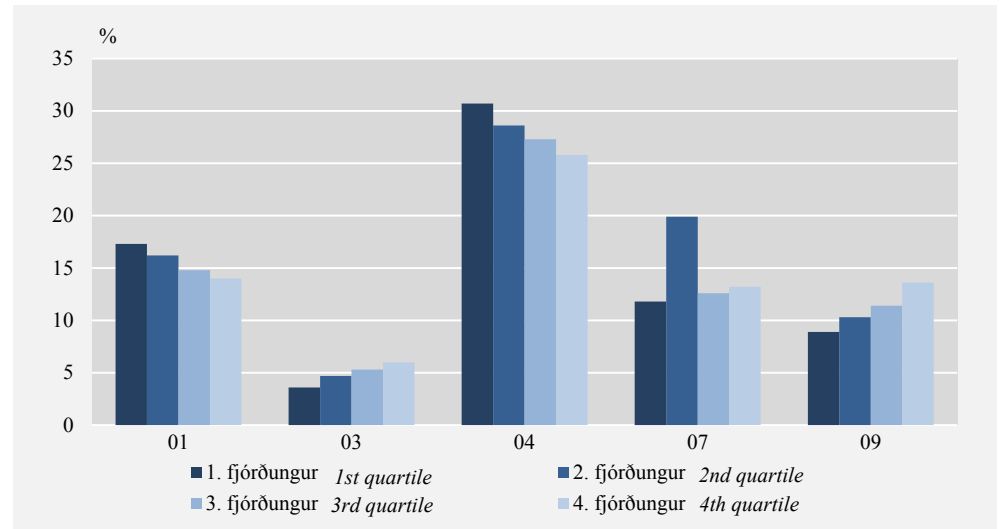
Tafla 3. Meðalútgjöld á heimili eftir árum og bakgrunnþáttum 2010–2012
Table 3. Average expenditures per household by years and social variables 2010–2012

Verðlag 2012 <i>Year 2012 prices</i>	Þús. kr. <i>Thous. ISK</i>		
	2010	2011	2012
Heimilisgerð <i>Type of household</i>			
Allir <i>Total</i>	5.472	5.805	5.857
Einhleypir <i>One-person household</i>	3.228	3.651	4.037
Hjón/sambýlisfólk án barna <i>Couples without children</i>	6.006	6.114	6.572
Hjón/sambýlisfólk með börn <i>Couples with children</i>	7.236	7.563	7.702
Einstæðir foreldrar <i>Single-parent households</i>	4.340	4.720	4.808
Önnur heimilisgerð <i>Other households</i>	7.297	7.905	7.181
Búseta <i>Residence</i>			
Allt landið <i>Whole country</i>	5.472	5.805	5.857
Höfuðborgarsvæði <i>Capital area</i>	5.476	6.013	5.894
Annað þéttbýli <i>Towns outside capital area</i>	5.537	5.721	5.974
Dreifbýli <i>Other communities</i>	5.287	4.797	5.358
Tekjufjórðungur <i>Quartiles of income</i>			
Allir <i>Total</i>	5.472	5.805	5.857
1. fjórðungur <i>1st quartile</i>	4.347	4.605	4.838
2. fjórðungur <i>2nd quartile</i>	4.701	5.239	5.363
3. fjórðungur <i>3rd quartile</i>	5.254	6.098	5.820
4. fjórðungur <i>4th quartile</i>	7.020	7.332	8.007

Á mynd 1 eru útgjöld heimila til valinna útgjaldaflokka borin saman eftir útgjalda-fjórðungum. Þar má sjá að stærri hluti útgjalda útgjaldalágra heimila fer til kaupa á mat og drykkjarvörum og í kostnað vegna húsnæðis, hita og rafmagns en hjá útgjaldaháum heimilum. Útgjaldahá heimili verja aftur á móti stærri hluta útgjalda sinna í kaup á fötum og skóm og vörum og þjónustu tengdri tómsendum og menningu.

Mynd 1. Útgjöld tiltekinna flokka eftir útgjalda fjórðungum 2010–2012

Figure 1. Expenditure shares of chosen categories by quartiles of expenditure 2010–2012



Skýringar Notes: 01 Matur og drykkjarvörur; 03 Föt og skór; 04 Húsnæði, hiti og rafmagn; 07 Ferðir og flutningar; 09 Tímstundir og menning. Útgjalda flokkar samkvæmt COICOP-flokkunarkerfinu. 01 Food and non-alcoholic beverages; 03 Clothing and footwear; 04 Housing, water, electricity, gas and other fuels; 07 Transport; 09 Recreation and culture. Categories according to the COICOP classification.

Meðalstærð heimila eftir heimilisgerð og búsetu

Vegin meðalstærð heimilis er 2,4 einstaklingar

Meðalstærð heimila í rannsókninni 2010–2012 var 2,4 einstaklingar, þar af 1,6 fullorðnir og 0,8 börn. Hún er reiknuð út frá heildarúrtaki rannsóknarinnar. Niðurstaðan er í samræmi við niðurstöður lífskjararannsóknar Hagstofunnar. Á þeim 1.772 heimilum sem tóku þátt bjuggu 4.327 einstaklingar eða 1,3% af þjóðinni.

Tafla 4. Meðalstærð heimila eftir heimilisgerð 2010–2012

Table 4. Average size of households by type 2010–2012

	Börn Children	Fullorðnir Adults	Heimilismenn Household-members
Allir Total	0,8	1,6	2,4
Einhleypir One-person household	•	1,0	1,0
Hjón/sambýlisfólk án barna Couples without children	•	2,0	2,0
Hjón/sambýlisfólk með börn Couples with children	1,9	2,0	3,9
Einstæðir foreldrar Single-parent households	1,6	1,0	2,6
Önnur heimilisgerð Other households	0,8	2,6	3,4

Meðalfjöldi á heimili 2,4

Heimili í dreifbýli voru heldur stærra en í þéttbýli, 2,6 einstaklingar að meðaltali. Á höfuðborgarsvæðinu og í öðru þéttbýli voru að meðaltali 2,4 einstaklingar í heimili. Af þeim 1.772 heimilum sem tóku þátt í rannsókninni voru 1.163 á höfuðborgarsvæðinu (65%), 421 heimili (24%) var í öðru þéttbýli og 188 (11%) voru í dreifbýli.

Tafla 5. Meðalstærð heimila eftir búsetu 2010–2012

Table 5. Average size of households by residence 2010–2012

Fjöldi <i>Number</i>	Börn	Fullorðnir	Heimilismenn
	<i>Children</i>	<i>Adults</i>	<i>Household-members</i>
Allt landið <i>Whole country</i>	0,8	1,6	2,4
Höfuðborgarsvæði <i>Capital area</i>	0,8	1,6	2,4
Annað þéttbýli <i>Towns outside capital area</i>	0,9	1,7	2,6
Dreifbýli <i>Other communities</i>	0,8	1,8	2,6

Í töflu 6 er heimilunum sem þátt tóku í rannsókninni skipt eftir heimilisgerðum og búsetu. Einhleypingar og hjón/sambýlisfólk með börn eru algengustu heimilisgerðirnar á landinu í heild og á þéttbýlissvæðum. Í dreifbýli eru hjón/sambýlisfólk með börn algengasta heimilisgerðin og hjón/sambýlisfólk án barna sú næst algengasta.

Tafla 6. Heimili eftir heimilisgerð og búsetu 2010–2012

Table 6. Households by type and residence 2010–2012

Hlutfall <i>Percent</i>	Höfuðborgar- svæði <i>Capital area</i>	Annað þéttbýli <i>Towns outside capital area</i>	Dreifbýli <i>Other communities</i>	Alls <i>Total</i>
Allir <i>Total</i>	100,0	100,0	100,0	100,0
Einhleypir <i>One-person household</i>	37,0	25,2	26,1	32,9
Hjón/sambýlisfólk án barna <i>Couples without children</i>	14,6	21,6	27,1	17,7
Hjón/sambýlisfólk með börn <i>Couples with children</i>	30,4	36,8	34,1	32,3
Einstæðir foreldrar <i>Single-parent households</i>	11,4	10,2	3,7	10,3
Önnur heimilisgerð <i>Other households</i>	6,6	6,2	9,0	6,8

Húsnæði

Um 73% heimila eru í eigin húsnæði og 27% í leiguhúsnæði og standa hlutföllin í stað frá rannsókninni 2009–2011. Til samanburðar má nefna að samkvæmt neyslukönnun Hagstofunnar 1995 voru 19% heimila í leiguhúsnæði.

Ríflega þriðjungur heimila í rannsókninni er í fjölbýlishúsum en 27% í einbýlishúsum. Hlutfall heimila í raðhúsum var tæplega 14% og 19% voru í tveggja til fimm íbúða húsum. Þessi skipting hefur verið mjög stöðug síðan rannsóknin hófst árið 2000. Tæplega 55% heimila hafði aðgang að bílageymslu og er það nokkuð hærra hlutfall en verið hefur.

Tafla 7. Gerð húsnæðis og aðgangur að bílageymslu 2010–2012

Table 7. Type of dwelling and access to garage/car park 2010–2012

Heimili <i>Households</i>	Hlutfall <i>Percent</i>
Gerð húsnæðis <i>Type of dwelling</i>	
Samtals <i>Total</i>	100,0
Einbýlishús <i>Single-family houses, detached</i>	27,0
Raðhús <i>Single-family houses, terraced</i>	13,7
2 til 5 íbúða hús <i>Houses with 2–5 flats</i>	19,1
Fjölbýli <i>Blocks of flats with more than 5 flats</i>	36,1
Herbergi <i>Single room</i>	2,5
Ekki vitað <i>Unknown</i>	1,7
Með eða án bílskúrs <i>With or without garage</i>	
Samtals <i>Total</i>	100,0
Án bílskúrs <i>Without garage</i>	42,8
Með bílskúr <i>With garage</i>	55,5
Ekki vitað <i>Unknown</i>	1,7

Mikill munur er á tegund húsnæðis eftir búsetu. Á höfuðborgarsvæðinu búa flestir í fjölbýlishúsum. Í öðru þéttbýli og í dreifbýli búa flestir í einbýlishúsum.

Tafla 8. Búseta og tegund húsnæðis 2010–2012

Table 8. Homes by residence and type of dwelling 2010–2012

Hlutfall <i>Percent</i>	Höfuð- borgar- svæði <i>Capital area</i>	Annað þéttbýli <i>Towns outside capital area</i>	Dreifbýli <i>Other communi- ties</i>	Alls <i>Total</i>
Samtals <i>Total</i>	100,0	100,0	100,0	100,0
Einbýlishús <i>Single-family houses, detached</i>	14,8	40,48	77,6	27,4
Raðhús <i>Single-family houses, terraced</i>	12,5	19,28	10,7	14,0
2 til 5 íbúða hús <i>Houses with 2–5 flats</i>	22,6	14,94	9,6	19,4
Fjölbýli <i>Blocks of flats with more than 5 flats</i>	47,2	22,89	1,6	36,7
Herbergi <i>Single room</i>	2,9	2,41	0,5	2,5

Húsnæði í dreifbýli stærra að meðaltali en í þéttbýli

Meðalstærð húsnæðis var 127 fermetrar og voru herbergi rúmlega 4. Nokkur munur er á stærð húsnæðis eftir staðsetningu. Á höfuðborgarsvæðinu var meðalstærð húsnæðis 124 fermetrar, á þéttbýlisstöðum utan höfuðborgarsvæðisins var hún 128 fermetrar en í dreifbýli var húsnæðið heldur stærra eða 144 fermetrar. Minni meðalstærð húsnæðis á höfuðborgarsvæðinu skýrist af því að þar búa hlutfallslega fleiri í fjölbýli. Einbýlis- og raðhús á höfuðborgarsvæðinu eru þó töluvert stærri en hús sömu tegundar annars staðar á landinu.

Tafla 9. Meðalstærð húsnæðis eftir gerð og búsetu 2010–2012*Table 9. Average size of dwelling by type and residence 2010–2012*

	Höfuðborgar- svæði <i>Capital area</i>		Annað þéttbýli <i>Towns outside capital area</i>		Dreifbýli <i>Other</i>		Alls <i>Total</i>	
	Fjöldi m ² <i>Square metres</i>	Fjöldi herb. <i>No. of rooms</i>	Fjöldi m ² <i>Square metres</i>	Fjöldi herb. <i>No. of rooms</i>	Fjöldi m ² <i>Square metres</i>	Fjöldi herb. <i>No. of rooms</i>	Fjöldi m ² <i>Square metres</i>	Fjöldi herb. <i>No. of rooms</i>
Alls Total	124	4,1	128	4,2	144	5,0	127	4,2
Einbýlishús <i>Single- family houses, detached</i>	192	5,7	157	5,0	154	5,3	169	5,4
Raðhús <i>Single-family houses, terraced</i>	164	5,0	126	4,2	111	4,0	149	4,7
2 til 5 íbúða hús <i>Houses with 2–5 flats</i>	108	3,8	102	3,6	106	4,0	106	3,8
Fjölbýli <i>Blocks of flats with more than 5 flats</i>	93	3,3	92	3,2	60	2,2	92	3,2
Herbergi <i>Single rooms</i>	31	1,1	25	1,0	–	–	31	1,1

Tæplega 13% heimila áttu sumarhús eða hesthús og er það svipað hlutfall og árin 2009–2011.

Áskriftir að blöðum, bókum og tímaritum

Litlar breytingar hafa verið frá ári til árs í áskriftum og tækjaeign. Í rannsókninni 2010–2012 voru rúmlega 25% heimila með áskrift að fréttablöðum. Þetta er um helmingi lægra hlutfall en í rannsókninni 2000–2002 þegar það var 57%. Áskriftum að bókaklúbbum hefur líka fækkað um tæpan helming. Á árunum 2000–2002 voru um 18% heimila áskrifendur að bókum en 2010–2012 var hlutfallið 10%. Enn meiri breyting sést í hlutfalli tímaritaáskrifta, þar sem hlutfall heimila með áskrift fer úr 34% í rannsókninni 2000–2002 í 20% 2010–2012.

Tafla 10. Áskrift að fréttablöðum, bókaklúbbum og tímaritum

Table 10. Subscription to newspapers, book clubs and magazines

Hlutfall heimila <i>Percent of homes</i>	2000–2002	2005–2007	2010–2012
Áskrift að fréttablöðum			
<i>Newspaper's subscriptions</i>			
Samtals <i>Total</i>	100,0	100,0	100,0
Engu <i>None</i>	41,3	64,9	78,0
Einu <i>One</i>	48,7	32,2	19,4
Tveimur eða fleiri <i>Two or more</i>	9,1	2,9	2,6
Óvíst <i>Unknown</i>	0,9	–	–
Áskrift í bókaklúbbum			
<i>Book club membership</i>			
Samtals <i>Total</i>	100,0	100,0	100,0
Engum <i>None</i>	81,9	80,4	90,5
Einum <i>One</i>	13,7	16,6	8,9
Tveimur eða fleiri <i>Two or more</i>	3,5	3,0	0,6
Óvíst <i>Unknown</i>	0,9	–	–
Áskrift að tímaritum			
<i>Periodical's subscriptions</i>			
Samtals <i>Total</i>	100,0	100,0	100,0
Engu <i>None</i>	66,3	71,2	81,4
Einu <i>One</i>	21,7	20,9	14,4
Tveimur eða fleiri <i>Two or more</i>	7,3	5,8	3,1
Þremur eða fleiri <i>Three or more</i>	3,8	2,1	1,1
Óvíst <i>Unknown</i>	0,9	–	–

Tækjæign

Bílaeign hefur litið breyst. Á árunum 2010–2012 voru um 13% heimila bíllaus en það er svipað hlutfall og á árunum 2000–2002. Um fjórðungur heimila á tvo bíla. Sjónvarpseign hefur einnig haldist stöðug en um 50% heimila eiga tvö eða fleiri tæki.

Tafla 11. Fjöldi bíla og sjónvarpa á heimilum

Table 11. Number of cars and TVs per household

Hlutfall <i>Percent</i>	2000–2002	2005–2007	2010–2012
Bílar <i>Cars</i>			
Alls <i>Total</i>	100,0	100,0	100,0
Enginn bíll <i>No car</i>	13,3	11,5	13,1
Einn bíll <i>One car</i>	57,7	58,5	57,5
Tveir bílar <i>Two cars</i>	23,7	23,3	22,9
Fleiri en tvo bíla <i>More than two Cars</i>	5,3	6,7	6,5
Sjónvarp <i>TV</i>			
Alls <i>Total</i>	100,0	100,0	100,0
Ekkert sjónvarp <i>No TV</i>	2,7	2,7	1,5
Eitt sjónvarp <i>One TV</i>	50,9	46,7	49,6
Tvö sjónvörp <i>Two TVs</i>	32,3	28,7	31,4
Þrjú sjónvörp <i>Three TVs</i>	10,2	14,0	10,7
Fleiri en þrjú sjónvörp <i>More than three TVs</i>	3,9	7,9	6,8

Færri heimili með heimilissíma

Ef tækjaeign heimila á árunum 2000–2002 er borin saman við tækjaeignina 2010–2012 sést að mun færri heimili hafa heimilissíma nú en áður. Á hinn bóginn eru örbylgjuofnar, uppþvottavélar og þurrkarar mun algengari 2010–2012 en á árunum 2000–2002.

Ekki hefur verið spurt um gæludýraeign öll ár rannsóknarinnar en á árunum 2010–2012 áttu tæp 36% heimila gæludýr. Fáum ætti að koma á óvart að hundar og kettir voru algengustu gæludýrin.

Tafla 12. Tækja- og gæludýraeign heimila*Table 12. Households durables and pets*

Hlutfall	Percent	2000–2002	2005–2007	2010–2012
Stafræn myndavél	<i>Digital camera</i>	–	–	78,8
Heimilissími	<i>Fixed line telephone</i>	91,7	–	78,0
Þvottavél	<i>Washing machine</i>	90,4	87,8	87,7
Örbylgjuofn	<i>Micro wave oven</i>	79,0	84,4	84,7
Frystiskápur	<i>Freezer</i>	62,4	59,0	60,1
Uppþvottavél	<i>Dishwasher</i>	49,7	62,9	74,6
Þurrkari	<i>Dryer</i>	39,4	49,6	51,7
Myndbandsupptökuvél	<i>Camcorder</i>	24,5	32,1	35,0
Heimabíókerfi	<i>Home theatre sound system</i>	–	–	26,9
Tjaldvagn, fellihýsi og hjólhýsi	<i>Trailer tents, caravans, e.t.c.</i>	9,3	11,1	13,2
Bátur	<i>Boat</i>	3,6	3,2	3,5
Vélsleði	<i>Snowmobile</i>	3,5	3,7	2,0
Mótorhjól	<i>Motorcycle</i>	2,4	3,7	6,6
Gæludýr	<i>Pets</i>	–	–	35,5
Þar af	<i>There of:</i>			
Köttur	<i>Cat</i>	–	–	14,0
Hundur	<i>Dog</i>	–	–	15,1
Gullfiskar	<i>Fish</i>	–	–	3,7
Páfagaukur	<i>Birds</i>	–	–	2,6
Hestur	<i>Pony</i>	–	–	5,7
Hamstur	<i>Hamster</i>	–	–	2,7

Ráðstöfunartekjur

Upplýsinga um ráðstöfunartekjur heimila sem taka þátt í rannsókninni er aflað úr skattskrá. Til ráðstöfunartekna teljast allar tekjur heimilisins; launatekjur, lífeyris- og bótagreiðslur og hlunnindi, enn fremur fjármagnstekjur og aðrar tekjur ef einhverjar eru. Frá tekjum dragast álagðir skattar. Þegar tekjuupplýsingar fyrir árin 2009–2011 voru teknar saman láðist að draga útvarpsgjald frá skráðum tekjum. Í tekjum árunna 2010–2012 hefur gjaldið verið dregið frá fyrir öll árin en niðurstöður fyrir rannsóknar eru láttnar standa óbreyttar. Fyrir vikið eru tekjur í fyrri rannsókn ofmetnar um 0,5%. Tekjur árunna 2010 og 2011 eru framreiknaðar með launavísitölu til ársins 2012.

Ráðstöfunartekjur hafa hækkað um 3,8% frá 2009–2011

Ráðstöfunartekjur meðalheimilis voru 3,8% hærri á árunum 2010–2012 en á tímabilinu 2009–2011. Þróun tekna er mismunandi eftir gerðum heimila, frá 1,5% lækkun hjá einstæðum foreldrum í 7,6% hækkun hjá hjónum/sambýlisfólki með börn. Ef tekjur eru skoðaðar útfrá búsetu hafa heimilistekjur aukist mest í dreifbýli,

um 5,0%. Hjá tekjuhæsta fjórðungi heimilanna voru tekjurnar 161% hærri en hjá þeim fjórðungi sem hafði lágstar tekjur.

Tafla 13. Ráðstöfunartekjur heimila 2011 og 2012

Table 13. Disposable income 2011 and 2012

Ráðstöfunartekjur á ári ¹ <i>Disposable income per year¹</i>	Meðaltal 2009–2011	Mean 2010–2012	Breyting, % Change, %
Heimilisgerð Type of household			
Allir Total	6.165.051	6.401.024	3,8
Einhleypir <i>One-person household</i>	3.406.196	3.484.164	2,3
Hjón/sambýlisfólk án barna <i>Couples without children</i>	6.559.037	6.692.744	2,0
Hjón/sambýlisfólk með börn <i>Couples with children</i>	8.515.102	9.162.466	7,6
Einstæðir foreldrar <i>Single-parent households</i>	4.739.127	4.665.841	-1,5
Önnur heimilisgerð <i>Other households</i>	8.943.272	9.278.301	3,7
Búseta Residence			
Allt landið Whole country	6.165.051	6.401.024	3,8
Höfuðborgarsvæði <i>Capital area</i>	6.159.598	6.402.376	3,9
Annað þéttbýli <i>Towns outside capital area</i>	6.407.962	6.610.381	3,2
Dreifbýli <i>Other communities</i>	5.641.342	5.922.459	5,0
Tekjufjórðungur Quartiles of income			
Allir Total	6.165.051	6.401.024	3,8
1. fjórðungur <i>1st quartile</i>	3.842.316	3.841.286	0,0
2. fjórðungur <i>2nd quartile</i>	5.035.884	5.194.000	3,1
3. fjórðungur <i>3rd quartile</i>	6.289.902	6.549.857	4,1
4. fjórðungur <i>4th quartile</i>	9.486.795	10.029.135	5,7
Útgjaldafjórðungur Quartiles of expenditure			
Allir Total	6.165.051	6.401.024	3,8
1. fjórðungur <i>1st quartile</i>	5.642.204	5.840.295	3,5
2. fjórðungur <i>2nd quartile</i>	5.482.683	5.700.519	4,0
3. fjórðungur <i>3rd quartile</i>	6.203.041	6.449.975	4,0
4. fjórðungur <i>4th quartile</i>	7.328.995	7.610.827	3,8
Neyslueiningar skv. OECD <i>OECD equivalent scale</i>	1,9	1,9	•
Meðaltekjur á neyslueiningu OECD			
<i>Average income by OECD equivalent scale</i>	3.227.775	3.355.392	4,0

¹ Tekjur árána 2009–2011 eru allar á verðlagi ársins 2011, tekjur 2010–2012 eru á verðlagi ársins 2012. Tekjur eru verðuppfærðar með vísitölu launa. *The income for 2009–2011 is expressed in 2011 prices, 2010–2012 in 2012 prices. Incomes are price updated with the wage index.*

Í töflu 16 eru ráðstöfunartekjur og útgjöld borin saman eftir bakgrunnsbreytum. Rétt er að geta þess að heimili geta fjármagnað neyslu með öðrum hætti en með tekjum, til dæmis með lánunum. Dæmi um þetta eru námsmenn sem oft fjármagna neyslu sína með námslánum, sem ekki reiknast til ráðstöfunartekna.

Útgjöld að meðaltali um 89% af tekjum

Allar heimilisgerðir aðrar en einhleypingar eru með tekjur umfram útgjöld að meðaltali. Þau heimili sem falla í lágsta tekjufjórðunginn eyða að meðaltali 20,3% meiru en þau aflu. Í hæsta tekjufjórðungnum fara 73,6% tekna til neyslu. Þau heimili sem mestu útgjöldin hafa eyða 17,5% meira en þau aflu en í lágsta útgjaldafjórðungnum eru útgjöldin aðeins 60% af heildartekjunum.

Tafla 14. Ráðstöfunartekjur og útgjöld heimila 2010–2012

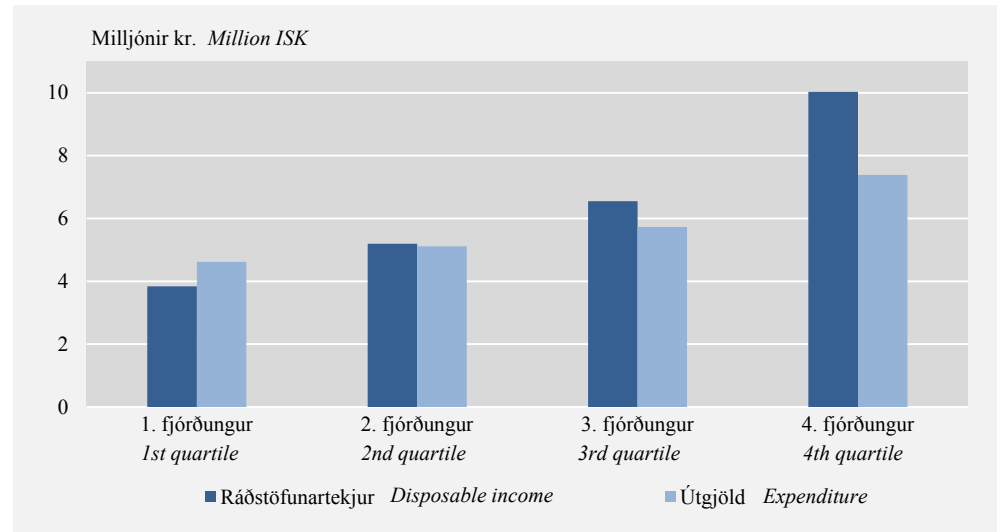
Table 14. Disposable income and expenditure 2010–2012

	Meðaltal <i>Mean</i>		Útgjöld sem	Fjöldi
	Ráðstöfunar- tekjur <i>Disposable income</i>	Útgjöld <i>Expenditure</i>	hlutfall af tekjum <i>Expenditure as share of income, %</i>	heimilis- manna <i>Household members</i>
Heimilisgerð <i>Type of household</i>				
Allir <i>Total</i>	6.401.024	5.711.527	89,2	2,4
Einhleypir <i>One-person household</i>	3.484.164	3.655.898	104,9	1,0
Hjón/sambýlisfólk án barna <i>Couples without children</i>	6.692.744	6.231.629	93,1	2,0
Hjón/sambýlisfólk með börn <i>Couples with children</i>	9.162.466	7.492.690	81,8	3,9
Einstæðir foreldrar <i>Single-parent households</i>	4.665.841	4.628.767	99,2	2,5
Önnur heimilisgerð <i>Other households</i>	9.278.301	7.494.267	80,8	3,4
Búseta <i>Residence</i>				
Allt landið <i>Whole Country</i>	6.401.024	5.711.527	89,2	2,4
Höfuðborgarsvæði <i>Capital area</i>	6.402.376	5.791.081	90,5	2,4
Annað þéttbýli <i>Towns outside cap. area</i>	6.610.381	5.749.501	87,0	2,6
Dreifbýli <i>Other communities</i>	5.922.459	5.133.034	86,7	2,5
Tekjufjórðungur <i>Quartiles of income</i>				
Allir <i>Total</i>	6.401.024	5.711.527	89,2	2,4
1. fjórðungur <i>1st quartile</i>	3.841.286	4.620.498	120,3	2,1
2. fjórðungur <i>2nd quartile</i>	5.194.000	5.114.915	98,5	2,2
3. fjórðungur <i>3rd quartile</i>	6.549.857	5.728.938	87,5	2,6
4. fjórðungur <i>4th quartile</i>	10.029.135	7.386.225	73,6	2,9
Útgjaldafjórðungur <i>Quartiles of expenditure</i>				
Allir <i>Total</i>	6.401.024	5.711.527	89,2	2,4
1. fjórðungur <i>1st quartile</i>	5.840.295	3.504.560	60,0	2,4
2. fjórðungur <i>2nd quartile</i>	5.700.519	4.574.870	80,3	2,3
3. fjórðungur <i>3rd quartile</i>	6.449.975	5.819.237	90,2	2,5
4. fjórðungur <i>4th quartile</i>	7.610.827	8.939.374	117,5	2,6

Á myndum 2 og 3 eru sýnd tengsl ráðstöfunartekna og útgjalda. Þar kemur í ljós að heimili í fyrsta tekjufjórðungi eru með útgjöld umfram tekjur en heimili sem falla undir aðra fjórðunga hafa borð fyrir báru. Á mynd 3 er þetta samband útgjalda og ráðstöfunartekna sýnt fyrir hvert heimili. Línan er dregin þannig að þau heimili sem liggja neðan við línuna eru með ráðstöfunartekjur umfram heildarútgjöld en hjá þeim heimilum sem eru fyrir ofan línuna eru heildarútgjöld hærri en ráðstöfunartekjur.

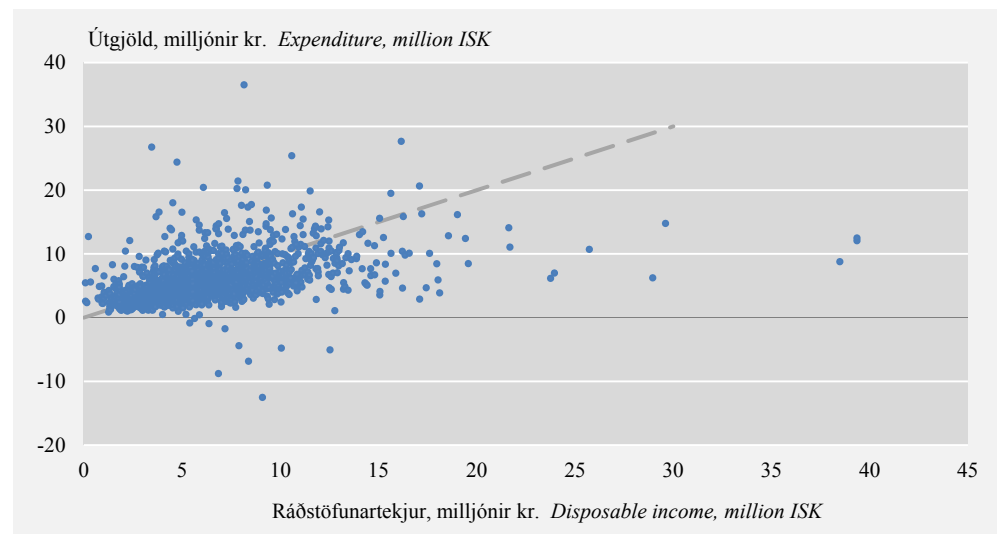
Mynd 2. Útgjöld og tekjur eftir tekjufjórðungum 2010–2012

Figure 2. Expenditure and income by quartiles of income 2010–2012



Mynd 3. Samband meðalársútgjalda og meðalráðstöfunartekna 2010–2012

Figure 3. Relation between average annual expenditure and average annual disposable income 2010–2012



Aðferðafræði

Úrtaksaðferð og úrtaksstærð

Heimilið rannsóknareining

Í úrtaksramma rannsóknarinnar eru fjölskyldunúmer íslenskra og erlendra ríkisborgara 18–74 ára sem skráðir eru í þjóðskrá og eru með lögheimili á Íslandi. Leitast er við að mæla útgjöld til heimilisreksturs og rannsóknareiningin er því heimili. Þátttakendur eru allir sem búa á heimili þess sem valinn er.

Ef sá sem lendir í úrtakinu er búsettur annars staðar en þar sem hann er skráður með lögheimili lendir heimilið þar sem hann býr í úrtakinu en ekki lögheimili hans.

Heimili

Til heimilis teljast allir þeir einstaklingar sem búa undir sama þaki og hafa sameiginlegt heimilishald meðan á rannsókninni stendur. Auk þess teljast til heimilis einstaklingar sem dveljast tímabundið annars staðar en snúa aftur til viðkomandi heimilis að dvöl lokinni, s.s. börn í heimavistarskóla og sjómenn.

Til heimilis teljast ekki einstaklingar sem búa annars staðar en eru skráðir búsettir á þessu tiltekna heimili í þjóðskrá, gestir sem teljast til annars heimilis og leigjendur með aðskilinn heimilisrekstur.

Meðalstærð heimila er reiknuð útfrá heildarúrtaki rannsóknarinnar, þ.e. heimili sem neita þátttöku hafa líka áhrif á útreikning á meðalstærð heimila. Neiti heimili þátttöku er það beðið um að svara almennum spurningum um heimilið, þar með talið fjölda heimilismanna. Fyrir heimili sem ekki næst í eða neita einnig að svara þessum spurningum er fjöldi heimilismanna áætlaður.

1.222 heimili í heildarúrtaki á ári

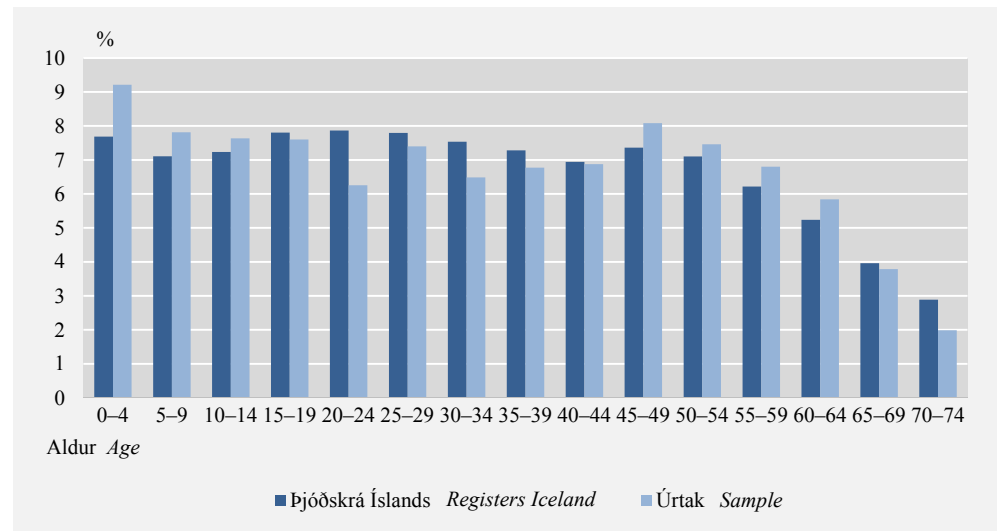
Árinu er skipt niður í 26 tveggja vikna þáttökutímabil. Fyrir hvert tímabil eru 47 heimili valin af handahófi, eða 1.222 heimili á ári. Fjölskyldunúmer sem lenda í úrtaki geta ekki lent í úrtaki næstu þrjú ár. Aðferðin kemur þó ekki í veg fyrir að heimili með fleiri en eitt fjölskyldunúmer geti lent aftur í úrtaki. Í úrtakinu eiga ekki að vera einstaklingar búsettir á stofnunum, svo sem sjúkrahúsum og elliheimilum, eða vinnubúðum verktaka. Ekki er mögulegt að sía öll slík heimili frá áður en úrtak er dregið. Það verður til þess að endanlegt úrtak er yfirleitt minna en heildarúrtakið. Á árunum 2010–2012 voru alls 171 heimili valin í úrtakið sem áttu ekki að vera þar. Í felstum tilfellum var um að ræða fólk sem búsett er erlendis.

Samanburður úrtaks og þjóðskrár

Þegar búsetu- og aldursdreifing fólks í úrtakinu er borin saman við þjóðskrá kemur í ljós að úrtakið endurspeglar búsetu og aldursskiptingu þýðisins ágætlega. Tekið hefur verið tillit til þess að heimili eru mislíkleg til að lenda í úrtaki rannsóknarinnar (sjá nánar í kafla um úrtakslíkur). Í sumum aldurshópum kemur fram nokkur munur milli úrtaks og þjóðskrár. Hann má að einhverju leyti rekja til óvissu um aldur heimilismanna hjá þeim sem neita að taka þátt eða að veita grunnupplýsingar um heimilið.

Mynd 4. Aldursdreifing í úrtaki og þýði rannsóknarinnar 2010-2012

Figure 4. Age distribution in sample and population of the survey 2010-2012



Þegar búsetuskipting þátttakenda í rannsókninni er borin saman við búsetuskiptingu í þjóðskrá sést að skipting þátttakenda er í góðu samræmi við þjóðskrána, þó taka hlutfallslega heldur færri þátt í rannsókninni úr þéttbýli utan höfuðborgarsvæðisins en búa þar samkvæmt þjóðskrá og hlutfallslega heldur fleiri þátttakendur voru á höfuðborgarsvæðinu en búa þar.

Tafla 15. Búsetuskipting heimila í úrtaki og þjóðskrá

Table 15. Regional distribution of households in the sample and in the population register.

	Þátttakendur Respondents		Hlutfall landsmanna í þjóðskrá Percent of population in the population reg.
	Fjöldi heimila Number of households	Hlutfall heimila Percent of households	
Alls Total	1.772	100,0	100,0
Höfuðborgarsvæði Capital area	1.163	65,6	63,0
Annað þéttbýli Towns outside capital area	421	23,8	26,0
Dreifibýli Other communities	188	10,6	11,0

Skýringar Notes: Meðalhlutfall í þjóðskrá 2010–2012 (Heimild: Þjóðskrá Íslands). Average in the population register 2010–2012 (Source: Registers Iceland).

Gagnaöflun

Þátttakendur halda búreikning og eru spurðir um sjaldgæf og veigameiri útgjöld í viðtali

Rannsóknin er tvíþætt. Annars vegar halda þátttakendur búreikning í tvær vikur og hins vegar svara þeir spurningum um sjaldgæf og/eða veigameiri útgjöld yfir þriggja mánaða tímabil, svokölluð ársfjórðungsgögn.

Búreikningar

Heimilum sem samþykkja að taka þátt í könnuninni eru send sérstök búreikningshefti til að færa útgjöldin í og safna kassakvittunum. Ætlast er til að allir heimilismenn, 12 ára og eldri, skrái útgjöld sín.

Viðtal / Ársfjórðungsskýrsla

Þar sem búreikningshaldið stendur einungis yfir í tvær vikur er hætt við að stærri útgjöld, sem eru árstíðabundin eða sjaldgæf, komi ekki nógu vel fram. Því er tekið

viðtal við þátttakendur, eða þeir fylla út skýrslu, þegar búreikningshaldi er lokið og spurt um ákveðin útgjöld yfir þriggja mánaða tímabil. Dæmi um útgjöld sem er spurt um eru húsnæðiskostnaður, rekstur á bíl, kostnaður vegna ferðalaga og kaup á húsgögnum og heimilistækjum, útgjöld vegna síma, töku lána, skóla, barnagæslu og fleira. Einnig er spurt um stærð og gerð húsnæðis ásamt heimilis- og raftækjaeign.

Útgjöld eru bókfærð þegar til þeirra er stofnað en ekki þegar þau eru greidd ef þetta tvennt fer ekki saman. Í sumum tilvikum er þó vandkvæðum bundið að tímasetja útgjöld svo sem þegar um kaup á þjónustu er að ræða þar sem útgjöld verða til yfir ákveðinn tíma t.d. útgjöld fyrir rafmagn og hita. Í slíkum tilfellum er miðað við greiðslu á reikningi. Útgjöld heimila eru umreiknuð í ársútgjöld.

Upplýsingar úr opinberum skrá

Til viðbótar við gögn sem safnað er beint í rannsókninni eru upplýsingar sóttar úr skattskrá, þjóðskrá og fasteignaskrá. Sóttar eru upplýsingar frá símafélögum og tryggingafélögum afi heimilismenn veitt samþykki sitt fyrir því. Með þessu móti er dregið úr svarbyrði þátttakenda eins og kostur er.

Meðferð persónulegra gagna

Öll úrvinnsla fer fram á Hagstofu Íslands. Aðeins þeir starfsmenn sem vinna við rannsóknina hafa aðgang að gögnum hennar og eru þeir bundnir þagnarskyldu og trúnaðarheiti. Hagstofan veitir engum, hvorki stjórnvöldum né einkaaðilum, persónugreinanlegar upplýsingar um svör einstakra þátttakenda.

Hagstofan veitir engum upplýsingar um svör einstakra þátttakenda

Úrvinnsla

Svörun og brottfall

Svarhlutfall 50%

Af 3.565 heimilum í endanlegu úrtaki rannsóknarinnar árin 2010–2012 samþykktu 1.772 heimili að taka þátt og skiluðu fullnægjandi gögnum. Ekki tókst að ná sambandi við 360 heimili og 1.433 neituðu að taka þátt eða hættu við. Endanleg svörun í rannsókninni fyrir árin 2010–2012 var 49,7%.

Þeir sem neita þátttöku eru spurðir hverjir búa á heimilinu og hvernig þeir tengjast hver öðrum. Með því er verið að afla upplýsinga um hvernig brottfallið er frábrugðið þeim hópi sem þátt tekur og sjá hvort ákveðnir hópar hafi meiri tilhneigingu til að neita þátttöku en aðrir. Af þeim heimilum sem ekki vildu taka þátt í rannsókninni voru 31% fús til að svara spurningum um heimilishagi sína. Upplýsingar úr þjóðskrá voru notaðar til þess að áætla stærð og gerð þeirra heimila sem neituðu að svara spurningum um heimilishagi og heimili sem ekki náðist í.

Svörun betri í þéttbýli

Heimili í dreifbýli eru fúsust til að taka þátt í rannsókninni. Svörun þeirra var tæplega 52%. Á höfuðborgarsvæðinu tók 49% heimila þátt og tæplega 50% heimila í öðru þéttbýli utan höfuðborgarsvæðisins.

Tafla 16. Svörun eftir búsetu 2010–2012

Table 16. Response rate by residence 2010–2012

Heimili <i>Households</i>	Höfuðborgar- svæði <i>Capital area</i>		Annað þéttbýli <i>Towns outside capital area</i>		Dreifbýli <i>Other communities</i>		Alls <i>Total</i>	
	Fjöldi <i>Number</i>	%	Fjöldi <i>Number</i>	%	Fjöldi <i>Number</i>	%	Fjöldi <i>Number</i>	%
	Endanlegt úrtak <i>Net sample</i>	2.314	100,0	871	100,0	380	100,0	3.565
Neita þátttöku <i>Refusals</i>	923	39,9	362	41,6	148	39,0	1.433	40,2
Næst ekki í <i>Non-contact</i>	249	10,8	76	8,7	35	9,2	360	10,1
Þátttakendur <i>Respondents</i>	1.142	49,3	433	49,7	197	51,8	1.772	49,7

Mikill munur er á þátttöku eftir heimilisgerðum

Meiri munur er á þátttöku eftir heimilisgerðum eins og sést í töflu 19. Minnst þátttaka var hjá einhleypum og annarri heimilisgerð, 33–35%. Hjá hjónum án barna var mest þátttaka eða 64% og hjá hjónum með börn var þátttaka tæp 60%.

Tafla 17. Svörun eftir heimilisgerð 2010–2012

Table 17. Response rate by type of household 2010–2012

Fjöldi heimila <i>Number of households</i>	Hjón/ Hjón/ Ein- hleypir <i>One- person house- holds</i>		Hjón/ sambýlis- fólk án barna <i>Couples without children</i>		Hjón/ sambýlis- fólk með börn <i>Couples with children</i>		Einstæðir foreldrar <i>Single- parent house- holds</i>		Önnur heimilis- gerð <i>Other house- holds</i>		Alls <i>Total</i>
	Endanlegt úrtak <i>Net sample</i>	942	556	1.257	373	437	3.565				
Neita þátttöku <i>Refusals</i>	416	182	454	138	243	1.433					
Næst ekki í <i>Non-contact</i>	192	17	53	48	50	360					
Þátttakendur <i>Respondents</i>	334	357	750	187	144	1.772					
Hlutfall <i>Percent</i>											
Endanlegt úrtak <i>Net sample</i>	100,0	100,0	100,0	100,0	100,0	100,0					
Neita þátttöku <i>Refusals</i>	44,2	32,7	36,1	37,0	55,6	40,2					
Næst ekki í <i>Non-contact</i>	20,4	3,1	4,2	12,9	11,4	10,1					
Þátttakendur <i>Respondents</i>	35,4	64,2	59,7	50,1	33,0	49,7					

Vogir

Úrtakslíkur

Líkur heimila á að lenda í úrtaki eru ekki jafnar. Úrtakið er dregið úr fjölskyldunúmerum í þjóðskrá. Þegar margir einstaklingar yfir 18 ára aldri búa á sama heimili (án þess að vera skráðir í sambúð) aukast líkur þess heimilis á að lenda í úrtaki. Leiðrétt er fyrir þessu í niðurstöðum rannsóknarinnar með vog sem tekur tillit til mismunandi úrtakslíkinda. Þetta þýðir að vægi heimila með marga einstaklinga 18 ára og eldri minnkar. Áhrifin eru mest á heimili hjóna með stálpuð börn og í flokknum önnur heimilisgerð.

Páttökulíkur

Greinilegur munur er á þátttöku eftir heimilisgerð eins og kemur fram í töflu 20. Skekkja vegna mismunandi svarhlutfalls heimilisgerða er leiðrétt út frá svörum þeirra heimila sem neita að taka þátt en svara spurningum um heimilishagi sína. Þessi leiðrétting hefur mest áhrif á einhleypingsheimili þar sem svörun þeirra er lökust. Vægi þeirra jókst á kostnað stærri heimila sem fúsari eru til þátttöku.

Útreikningur heildarútgjalda

Úrtaks- og þátttökuvogum er skeytt saman til að reikna heildarútgjöld eftir útgjaldaflokkum og til að veða heimilistekjurnar. Þessar leiðréttingar gera niðurstöður könnunarinnar áreiðanlegri en ella.

Áhrif voga

Eftir að vogunum hafði verið beitt var hlutfall heimila einhleypra 33%, hjóna og sambýlisfólks án barna tæp 18%, hjóna og sambýlisfólks með börn 32%, einstæðra foreldra 10% og annarra heimilisgerða tæp 7% eins og sést í töflu 18.

Tafla 18. Veginn og óvegin fjöldi heimila eftir heimilisgerð 2010–2012

Table 18. *Weighted and unweighted number of households by type 2010–2012*

Fjöldi heimila	<i>Number of households</i>	Veginn	Hlutfall	Óvegin	Hlutfall
		<i>Weighted</i>	<i>Percent</i>	<i>Unweighted</i>	<i>Percent</i>
Allir	Total	1.772	100	1.772	100
Einhleypir	<i>One-person household</i>	584	32,9	334	18,8
Hjón/sambýlisfólk án barna	<i>Couples without children</i>	313	17,7	357	20,2
Hjón/sambýlisfólk með börn	<i>Couples with children</i>	573	32,3	750	42,3
Einstæðir foreldrar	<i>Single-parent households</i>	182	10,3	187	10,6
Önnur heimilisgerð	<i>Other households</i>	120	6,8	144	8,1

Áætluð gildi

Skili heimili ófullkomnum gögnum, þ.e. annað hvort einungis búreikningsgögnum eða einungis ársfjórðungsgögnum eru þau gögn sem skila sér notuð en útgjöld áætluð fyrir það sem upp á vantar. Áætlunin byggist á útgjöldum heimila af sama búsetusvæði og sömu heimilisgerð sem skila fullum svörum.

Tekjuupplýsingar eru sóttar í skattskrá, sem gefin er út við álagningu í ágúst ár hvert. Þá hafa nokkur heimili ekki skilað inn framtali eða álagningin af öðrum ástæðum ekki verið tilbúin. Í slíkum tilfellum eru ráðstöfunartekjur heimilisins áætlaðar með miðgildi tekna heimilisgerðarinnar eftir búsetu.

Húsaleiguígildi

Meta þarf til fjár búsetu í eigin húsnæði. Húsnæðisnotin eru metin sem húsaleiguígildi fyrir alla þátttakendur sem búa í eigin húsnæði. Stofninn fyrir þann útreikning er byggður á fasteignamati. Húsaleiguígildi er reiknað sem árgreiðsla af jafngreiðsluláni. Miðað er við ákveðna ávöxtunarkröfu langtímafjárskuldbindinga fyrir eigið fé, meðalraunávöxtun húsnæðislána yfir tímabilið og gert ráð fyrir 80 ára endingartíma húsnæðisins.

Áreiðanleiki

Niðurstöðurnar eru háðar ákveðinni óvissu

Niðurstöður úr rannsóknum sem byggja á úrtaki eru alltaf háðar einhverri óvissu og ráða stærð úrtaks og úrtaksáðferð miklu um tölfræðilega marktækni. Því meira sem svör þátttakenda eru sundurliðuð, t.d. eftir búsetu eða heimilisgerð, því meiri verður óvissan. Gera má ráð fyrir að upplýsingar um útgjöld sem eru tíð séu áreiðanlegri en um útgjöld sem eru sjaldgæf. Séu útgjöld stopul geta tilviljana-kennnd frávik ráðið miklu um niðurstöður. Í allmörgum útgjaldaflokkum eru flest heimili með engin útgjöld en fáein heimili með mikil útgjöld. Þetta á t.d. við um bílakaup og kaup á húsgögnum og heimilistækjum. Þegar niðurstöðurnar eru flokkaðar, t.d. eftir búsetu og heimilisgerð, getur breytileiki orðið mikill og staðalskekkja há. Í töflum aftast í þessu hefti með heildarniðurstöðum eru fjárhæðir og hlutföll merkt með * ef staðalskekkja er hærrí en 20%.

Samanburður við aðrar heimildir

Niðurstöður rannsóknarinnar eru bornar saman við aðrar heimildir eftir því sem við verður komið. Skekkjur geta orðið í búreikningsgögnum vegna þess að hegðun þátttakenda breytist meðvitað eða ómeðvitað á meðan þátttöku stendur. Útgjöld vegna kaupa á „viðkvæmum“ vörum eða þjónustu eru oft vanmetin í útgjalda-rannsóknum vegna þess að fólk vill ekki gefa þau upp. Þetta á t.d. við um kaup á áfengi, lyfjum og útgjöld vegna happdrætta. Meðal annars er notast við sölutölur ÁTVR, upplýsingar um veltu happdrætta og tölur um heilsugæslu og lyf frá heilbrigðisyfirvöldum til þess að leiðrétta fyrir vantöldum útgjöldum í þessum útgjaldaflokkum.

Niðurstöðurnar eru einnig bornar saman við einkaneyslu þjóðhagsreikninga og ráðstöfunartekjur í rannsókninni bornar saman við ráðstöfunartekjur heimilisgeir-ans úr tekjuskiptingaruppjöri þjóðhagsreikninga.

Framsetning niðurstaðna

Neysluútgjöld

Í rannsókninni eru kaup heimila á vörum og þjónustu á tilteknu tímabili mæld. Niðurstöður rannsóknarinnar eru birtar sem ársútgjöld og árstekjur.

Til neyslu teljast:

- Peningaútgjöld til kaupa á neysluvörum og þjónustu.
- Leiguígildi vegna afnota af eigin íbúð. Sjá nánar kaflann um húsaleigu-ígildi.
- Tilkynningargjöld og vanskilagjöld.

Hingað til hafa vöru- og þjónustukaup af innlendum vefsíðum verið taldin til innlendra neyslu. Fyrir rannsóknarárið 2011 eru í fyrsta sinn talin með útgjöld vegna vörukaupa af erlendum vefsíðum sem er í samræmi við tilmæli frá hagstofu Evrópusambandsins, Eurostat, um að vörukaup á netinu skuli mæld í vísitölu búsetulands kaupandans. Þessi neysla hefur áður verið of lágt metin í útgjöldum heimila. Aðferðin við mælingu á þjónustukaupum af erlendum vefsíðum er hinsvegar óbreytt og verð mælt í vísitölu landsins þar sem þjónustan er veitt og telst því ekki til neyslu í þessari rannsókn.

Til neyslu teljast ekki:

- Vörur sem fást gefins. Gefnar gjafir eru færðar í búreikning við kaup með öðrum útgjöldum heimilisins.
- Vörur keyptar erlendis.
- Beinir skattar og lífeyrissjóðsiðgjöld.

- Félagsgjöld og styrkir.
- Fasteignakaup.
- Fjárfestingar.
- Sparnaður.
- Sektir.
- Afborganir og vextir.

Þátttakendur eru einnig beðnir um að skrá neyslu af eigin framleiðslu en slík neysla getur verið umtalsverð, t.d. hjá bændum. Ekki er spurt um hlunnindi en skattlögð hlunnindi eru metin með tekjum.

Flokkun útgjalda

Útgjöld eru flokkuð með COICOP-flokkunarkerfinu (classification of individual consumption by purpose), sem er alþjóðlegt flokkunarkerfi sem flokkar vörur og þjónustu eftir notagildi þeirra.

Búseta

Landinu er skipt í þrjú búsetusvæði höfuðborgarsvæði, annað þéttbýli og dreifbýli. Höfuðborgarsvæðið nær yfir Reykjavík, Kópavog, Hafnarfjörð, Garðabæ, Sel-tjarnarnes, Mosfellsbæ og Sveitarfélagið Álftanes. Sveitarfélög utan höfuðborgarsvæðis með 1000 íbúa eða fleiri á rannsóknarárinu eru annað þéttbýli en sveitarfélög með færri en 1000 íbúa á rannsóknarárinu teljast til dreifbýlis.

Tegund heimilis ræðst af fjölda, aldri og innbyrðis tengslum heimilismanna. Í könnuninni er enginn greinarmunur gerður á hjónum og sambýlisfólki eða því hvort sambýlisfólkið hafði skráð sambúðina í þjóðskrá eða ekki. Einstaklingur 24 ára eða yngri sem býr á heimili foreldra sinna á búreikningstímabilinu og tekur þátt í heimilishaldi þar telst barn í rannsókninni.

Neyslueining

Vegna þess að heimili eru misstór getur verið erfitt að túlka niðurstöður rannsóknarinnar. Með því að umreikna stærð heimilis í neyslueiningar er reynt að taka tillit til þess að stór heimili eru hagkvæmari í rekstri en lítil og að útgjöld vegna barna eru minni en útgjöld vegna fullorðinna. Hver einstaklingur á heimili fær tiltekið vægi eftir aldri sínum og stærð heimilis. Þá má bera saman útgjöld milli ólíkra heimilisgerða. Alþjóðastofnanir eins og OECD og Eurostat styðjast við svonefndar neyslueiningavogir. OECD miðar við vog sem gefur fyrsta fullorðna einstaklingi á heimili vægið 1, öðrum fullorðnum á heimili vægið 0,7 og börnum vægið 0,5. Eurostat hefur sett fram vog sem gefur fyrsta fullorðna einstaklingi á heimili vægið 1, öðrum fullorðnum vægið 0,5 og börnum vægið 0,3. Þessi kerfi gera bæði ráð fyrir að við 13 ára aldur verði útgjöld unglinga þau sömu og fullorðinna.

English summary

Results from the household expenditure survey 2010–2012 (at 2012 prices) are broken down by type of household, residence and interquartile ranges of disposable income and expenditure.

The results are broken down by years, main expenditure groups and social variables. The real expenditures increased by 7.5% from 2009–2011 to 2010–2012.

The sample in this survey was 3,565 households, of which 1,772 households participated giving a response rate of 49.7%. The average household size is 2.4 individuals.

Average household expenditure is 476 thousand ISK a month, 7.3% higher than in the previous survey per household. The CPI rose by 5.2% between 2011 and 2012, hence the real household expenditure increased by 2.0%.

Disposable income rose by 3.8% per household.

Monthly average disposable income is approximately 533 thousand ISK per household. Household expenditure is on average 89% of the households' disposable income.

The average disposable income per household in the highest income quartile was 160% higher than in the lowest income quartile. The average expenditure per household was 60% higher in the highest income quartile than in the lowest income quartile.

The household expenditure survey has been a continuous survey since 2000. Results are published annually covering a three year period each time.

Tafla 19. Rannsókn á útgjöldum heimilanna 2010–2012 samanborin við tímabilið 2009–2011

Table 19. Household expenditure survey 2010–2012 compared with the period 2009–2011

COICOP	2009–2011		2010–2012	
	Krónur ISK	Hlutfall Percent	Krónur ISK	Hlutfall Percent
Neysluútgjöld alls <i>Total expenditure</i>	5.321.540	100,0	5.711.527	100,0
01 Matur og drykkjarvörur <i>Food and non-alcoholic beverages</i>	784.706	14,7	849.754	14,9
011 Matur <i>Food</i>	701.810	13,2	762.569	13,4
0111 Brauð og kornvörur <i>Bread and cereals</i>	123.237	2,3	134.176	2,3
0112 Kjöt <i>Meat</i>	150.866	2,8	166.431	2,9
0113 Fiskur <i>Fish</i>	41.150	0,8	44.752	0,8
0114 Mjólk, ostar og egg <i>Milk, cheese and eggs</i>	130.879	2,5	140.064	2,5
0115 Olíur og feitmeti <i>Oils and fats</i>	14.401	0,3	15.538	0,3
0116 Ávextir <i>Fruit</i>	54.035	1,0	59.086	1,0
0117 Grænmeti, kartöflur o.fl. <i>Vegetables including potatoes</i>	65.539	1,2	72.618	1,3
0118 Sykur, súkkulaði, sælgæti o.fl. <i>Sugar, jam, chocolate, etc.</i>	78.801	1,5	83.510	1,5
0119 Aðrar matvörur <i>Food products n.e.c.</i>	42.902	0,8	46.395	0,8
012 Drykkjarvörur <i>Non-alcoholic beverages</i>	82.897	1,6	87.185	1,5
0121 Kaffi, te og kakó <i>Coffee, tea and cocoa</i>	19.437	0,4	22.101	0,4
0122 Gosdrykkir, safar og vatn <i>Mineral waters, soft drinks and juices</i>	63.460	1,2	65.084	1,1
02 Áfengi og tóbak <i>Alcoholic beverages and tobacco</i>	180.306	3,4	187.847	3,3
021 Áfengi <i>Alcoholic beverages</i>	111.389	2,1	119.042	2,1
022 Tóbak <i>Tobacco</i>	68.916	1,3	68.804	1,2
03 Föt og skór <i>Clothing and footwear</i>	286.762	5,4	286.641	5,0
031 Föt <i>Clothing</i>	242.209	4,6	243.405	4,3
032 Skór <i>Footwear</i>	44.553	0,8	43.236	0,8
04 Húsnæði, hiti og rafmagn <i>Housing, water, electr., gas and other fuels</i>	1.410.272	26,5	1.539.521	27,0
041 Greidd húsaleiga <i>Actual rentals for housing</i>	216.297	4,1	294.603	5,2
042 Reiknuð húsaleiga <i>Imputed rentals for housing</i>	738.991	13,9	779.931	13,7
043 Viðhald og viðgerðir á húsnæði <i>Regular maintenance</i>	170.866	3,2	155.585	2,7
044 Annað vegna húsnæðis <i>Other serv. relating to the dwelling</i>	86.398	1,6	102.405	1,8
045 Rafmagn og hiti <i>Electricity, gas and other fuels</i>	197.719	3,7	206.998	3,6
05 Húsgögn, heimilisbúnaður o.fl. <i>Furnishing and household equipment</i>	249.963	4,7	267.349	4,7
051 Húsgögn og heimilisbúnaður <i>Furniture, furnishings, etc.</i>	81.807	1,5	91.203	1,6
052 Vefnaðarvörur til heimils <i>Household textiles</i>	16.915	0,3	18.345	0,3
053 Raftæki <i>Electrical appliances</i>	52.430	1,0	55.898	1,0
054 Borðbúnaður, glös, eldhús- og heimilisáhöld <i>Glassware, tableware, etc.</i>	31.512	0,6	29.885	0,5
055 Verkfæri o.fl. fyrir hús og garð <i>Tools and equipment</i>	14.592	0,3	15.269	0,3
056 Ýmsar vörur og heimilisþjónusta <i>Goods and services</i>	52.706	1,0	56.750	1,0
06 Heilsugæsla <i>Health</i>	206.837	3,9	217.176	3,8
061 Lyf og lækningavörur <i>Medical products, etc.</i>	92.140	1,7	98.647	1,7
062 Heilbrigðisþjónusta <i>Out-patient services</i>	111.517	2,1	115.727	2,0
07 Ferðir og flutningar <i>Transport</i>	765.341	14,4	827.808	14,5
071 Kaup ökutækja <i>Purchase of vehicles</i>	155.893*	2,9*	126.762*	2,2*
072 Rekstur ökutækja <i>Operation of personal transp. equipm.</i>	503.499	9,5	569.900	10,0
073 Flutningar <i>Transport services</i>	105.950	2,0	131.147	2,3

Tafla 19. Rannsókn á útgjöldum heimilanna 2010–2012 samanborin við tímabilið 2009–2011 (frh.)
 Table 19. Household expenditure survey 2010–2012 compared with the period 2009–2011 (cont.)

COICOP	2009–2011		2010–2012	
	Krónur ISK	Hlutfall Per cent	Krónur ISK	Hlutfall Per cent
08 Póstur og sími <i>Communications</i>	181.044	3,4	180.425	3,2
081 Póstur og sími <i>Communications</i>	181.044	3,4	180.425	3,2
09 Tómsundur og menning <i>Recreation and culture</i>	594.488	11,2	646.851	11,3
091 Sjónvörp, myndbönd, tölvur o.fl. <i>Audiovisual instruments, etc.</i>	90.065	1,7	111.604	2,0
092 Tómsundur, stærri tæki o.fl. <i>Major durables for recreation and culture</i>	33.126*	0,6*	20.852*	0,4*
093 Tómsundavörur, leikföng o.fl. <i>Other recreational items</i>	96.481	1,8	99.499	1,7
094 Íþróttir, fjölmiðlun og happdrætti <i>Recreational and cultural services</i>	217.199	4,1	247.047	4,3
095 Blöð, bækur og ritföng <i>Newspapers, books and stationery</i>	75.164	1,4	73.556	1,3
096 Pakkaferðir <i>Package holidays</i>	82.453	1,5	94.293	1,7
10 Menntun <i>Education</i>	60.449	1,1	64.430	1,1
101 Menntun <i>Educational services</i>	60.449	1,1	64.430	1,1
11 Hótel og veitingastaðir <i>Hotels, cafés and restaurants</i>	253.640	4,8	276.312	4,8
111 Veitingar <i>Catering</i>	233.879	4,4	255.189	4,5
112 Gisting <i>Accommodation services</i>	19.761	0,4	21.123	0,4
12 Aðrar vörur og þjónusta <i>Miscellaneous goods and services</i>	347.732	6,5	367.414	6,4
121 Snyrting, hreinlætis- og snyrtivörur <i>Personal care</i>	148.152	2,8	151.409	2,7
122 Skartgripir, úr o.fl. <i>Personal effects n.e.c.</i>	20.045	0,4	19.501	0,3
123 Félagsleg þjónusta <i>Social protection</i>	49.360	0,9	56.964	1,0
124 Tryggingar <i>Insurance</i>	66.849	1,3	71.019	1,2
125 Fjármálaþjónusta ót. a.s. <i>Financial services n.e.c.</i>	38.281	0,7	43.862	0,8
126 Önnur þjónusta ót. a.s. <i>Other services n.e.c.</i>	25.046	0,5	24.659	0,4
Fjöldi heimila <i>Number of household</i>	1.799	•	1.772	•
Fjöldi í heimili <i>Number of persons in household</i>	2,4	•	2,4	•
þar af fullorðnir <i>thereof adults</i>	1,6	•	1,6	•
þar af börn <i>thereof children</i>	0,8	•	0,8	•
Neyslueiningar samkvæmt OECD <i>OECD equivalent scale</i>	1,9	•	1,9	•
Neyslueiningar samkvæmt ES <i>Eurostat equivalent scale</i>	1,6	•	1,6	•
Meðalútgjöld á neyslueiningu OECD				
<i>Average expenditure by OECD equivalent scale</i>	2.788.866	•	3.006.067	•
Meðalútgjöld á neyslueiningu Eurostat				
<i>Average expenditure by Eurostat equivalent scale</i>	3.284.490	•	3.569.704	•

* Staðalskekkja frá meðaltali meiri en 20%. *Standard error of mean >20 %.*

Tafla 20. Meðalneysla á heimili á ári eftir búsetu 2010–2012

Table 20. Average household expenditure by residence 2010–2012

COICOP	Meðalverðlag 2012, krónur	
	Höfuðborgar- svæði <i>Capital area</i>	Annað þéttbýli <i>Towns outside capital area</i>
Neysluútgjöld alls <i>Total expenditure</i>	5.791.081	5.749.501
01 Matur og drykkjarvörur <i>Food and non-alcoholic beverages</i>	824.977	882.946
011 Matur <i>Food</i>	739.410	791.940
0111 Brauð og kornvörur <i>Bread and cereals</i>	129.683	146.646
0112 Kjöt <i>Meat</i>	156.933	174.116
0113 Fiskur <i>Fish</i>	45.248	39.135
0114 Mjólk, ostar og egg <i>Milk, cheese and eggs</i>	134.964	148.122
0115 Oliur og feitmeti <i>Oils and fats</i>	13.821	17.912
0116 Ávextir <i>Fruit</i>	60.069	56.204
0117 Grænmeti, kartöflur o.fl. <i>Vegetables including potatoes</i>	72.855	71.430
0118 Sykur, súkkulaði, sælgæti o.fl. <i>Sugar, jam, chocolate, etc.</i>	82.341	85.739
0119 Aðrar matvörur <i>Food products n.e.c.</i>	43.497	52.638
012 Drykkjarvörur <i>Non-alcoholic beverages</i>	85.567	91.006
0121 Kaffi, te og kakó <i>Coffee, tea and cocoa</i>	20.324	22.947
0122 Gosdrykkir, safar og vatn <i>Mineral waters, soft drinks and juices</i>	65.243	68.059
02 Áfengi og tóbak <i>Alcoholic beverages and tobacco</i>	186.402	192.287
021 Áfengi <i>Alcoholic beverages</i>	120.663	115.548
022 Tóbak <i>Tobacco</i>	65.739	76.740
03 Föt og skór <i>Clothing and footwear</i>	287.177	307.185
031 Föt <i>Clothing</i>	243.959	258.334
032 Skór <i>Footwear</i>	43.218	48.851
04 Húsnæði, hiti og rafmagn <i>Housing, water, electricity, gas and other fuels</i>	1.645.596	1.370.948
041 Greidd húsaleiga <i>Actual rentals for housing</i>	316.450	269.748
042 Reiknuð húsaleiga <i>Imputed rentals for housing</i>	886.505	637.982
043 Viðhald og viðgerðir á húsnæði <i>Regular maintenance</i>	157.600	122.030
044 Annað vegna húsnæðis <i>Other serv. relating to the dwelling</i>	95.988	119.459
045 Rafmagn og hiti <i>Electricity, gas and other fuels</i>	189.053	221.730
05 Húsgögn, heimilisbúnaður o.fl. <i>Furnishing and household equipment</i>	274.119	269.608
051 Húsgögn og heimilisbúnaður <i>Furniture, furnishings, etc.</i>	97.247	90.696
052 Vefnaðarvörur til heimils <i>Household textiles</i>	19.298	17.146
053 Raftæki <i>Electrical appliances</i>	55.992	61.445
054 Borðbúnaður, glös, eldhús- og heimilisáhöld <i>Glassware, tableware, etc.</i>	29.642	25.022
055 Verkfæri o.fl. fyrir hús og garð <i>Tools and equipment</i>	13.517	18.959*
056 Ýmsar vörur og heimilisþjónusta <i>Goods and services for routine household maintenance</i>	58.424	56.341
06 Heilsugæsla <i>Health</i>	217.791	222.306
061 Lyf og lækningavörur <i>Medical products, etc.</i>	97.765	102.053
062 Heilbrigðisþjónusta <i>Out-patient services</i>	116.873	117.767
07 Ferðir og flutningar <i>Transport</i>	781.191	952.867
071 Kaup ökutækja <i>Purchase of vehicles</i>	107.372*	224.576*
072 Rekstur ökutækja <i>Operation of personal transport equipment</i>	531.193	604.146
073 Flutningar <i>Transport services</i>	142.626	124.146

* Staðalskekka frá meðaltali meiri en 20%. *Standard error of mean >20 %.*

<i>Average 2012 prices, ISK</i>		<i>Hlutfall Percent</i>			
<i>Dreifbýli Other communities</i>	<i>Alls Total</i>	<i>Höfuðborgar- svæði Capital area</i>	<i>Annað þéttbýli Townns outside capital area</i>	<i>Dreifbýli Other communities</i>	<i>Alls Total</i>
5.133.034	5.711.527	100,0	100,0	100,0	100,0
928.821	849.754	14,2	15,4	18,1	14,9
840.185	762.569	12,8	13,8	16,4	13,4
134.031	134.176	2,2	2,6	2,6	2,3
208.058	166.431	2,7	3,0	4,1	2,9
54.293	44.752	0,8	0,7	1,1	0,8
153.582	140.064	2,3	2,6	3,0	2,5
20.852	15.538	0,2	0,3	0,4	0,3
59.464	59.086	1,0	1,0	1,2	1,0
73.817	72.618	1,3	1,2	1,4	1,3
85.751	83.510	1,4	1,5	1,7	1,5
50.337	46.395	0,8	0,9	1,0	0,8
88.635	87.185	1,5	1,6	1,7	1,5
31.214	22.101	0,4	0,4	0,6	0,4
57.421	65.084	1,1	1,2	1,1	1,1
186.831	187.847	3,2	3,3	3,6	3,3
116.843	119.042	2,1	2,0	2,3	2,1
69.988	68.804	1,1	1,3	1,4	1,2
237.176	286.641	5,0	5,3	4,6	5,0
206.440	243.405	4,2	4,5	4,0	4,3
30.737	43.236	0,7	0,8	0,6	0,8
1.260.476	1.539.521	28,4	23,8	24,6	27,0
214.977	294.603	5,5	4,7	4,2	5,2
438.002	779.931	15,3	11,1	8,5	13,7
218.454	155.585	2,7	2,1	4,3	2,7
103.884	102.405	1,7	2,1	2,0	1,8
285.159	206.998	3,3	3,9	5,6	3,6
220.299	267.349	4,7	4,7	4,3	4,7
54.876	91.203	1,7	1,6	1,1	1,6
15.129	18.345	0,3	0,3	0,3	0,3
42.855	55.898	1,0	1,1	0,8	1,0
42.310*	29.885	0,5	0,4	0,8*	0,5
17.842	15.269	0,2	0,3*	0,3	0,3
47.289	56.750	1,0	1,0	0,9	1,0
201.840	217.176	3,8	3,9	3,9	3,8
96.462	98.647	1,7	1,8	1,9	1,7
104.045	115.727	2,0	2,0	2,0	2,0
835.958	827.808	13,5	16,6	16,3	14,5
27.296*	126.762*	1,9*	3,9*	0,5*	2,2*
732.964	569.900	9,2	10,5	14,3	10,0
75.698	131.147	2,5	2,2	1,5	2,3

Tafla 20. Meðalneysla á heimili á ári eftir búsetu 2010–2012 (frh.)
 Table 20. Average household expenditure by residence 2010–2012 (cont.)

COICOP		Meðalverðlag 2012, krónur	
		Höfuðborgar- svæði <i>Capital area</i>	Annað þéttbýli <i>Towns outside capital area</i>
08	Póstur og sími <i>Communications</i>	176.538	185.194
081	Póstur og sími <i>Communications</i>	176.538	185.194
09	Tómstundir og menning <i>Recreation and culture</i>	655.650	693.964
091	Sjónvörp, myndbönd, tölvur o.fl. <i>Audiovisual instruments, etc.</i>	104.617	139.917
092	Tómstundir, stærri tæki o.fl. <i>Major durables for recreation and culture</i>	17.580*	17.367*
093	Tómstundavörur, leikföng o.fl. <i>Other recreational items</i>	98.653	105.570
094	Íþróttir, fjölmiðlun og happdrætti <i>Recreational and cultural services</i>	265.297	238.851
095	Blöð, bækur og ritföng <i>Newspapers, books and stationery</i>	72.949	76.680
096	Pakkaferðir <i>Package holidays</i>	96.553	115.580
10	Menntun <i>Education</i>	71.948	56.332
101	Menntun <i>Educational services</i>	71.948	56.332
11	Hótel og veitingastaðir <i>Hotels, cafés and restaurants</i>	292.209	255.132
111	Veitingar <i>Catering</i>	273.229	231.919
112	Gisting <i>Accommodation services</i>	18.980	23.213
12	Aðrar vörur og þjónusta <i>Miscellaneous goods and services</i>	377.482	360.729
121	Snyrting, hreinlætis- og snyrtivörur <i>Personal care</i>	156.520	146.201
122	Skartgripir, úr o.fl. <i>Personal effects n.e.c.</i>	22.594	14.455
123	Félagsleg þjónusta <i>Social protection</i>	61.059	52.966
124	Tryggingar <i>Insurance</i>	67.735	75.961
125	Fjármálaþjónusta ót. a.s. <i>Financial services n.e.c.</i>	43.235	52.640
126	Önnur þjónusta ót. a.s. <i>Other services n.e.c.</i>	26.339	18.507*
	Fjöldi heimila <i>Number of households</i>	1.163	421
	Fjöldi í heimili <i>Number of persons in household</i>	2,4	2,6
	þar af fullorðnir <i>thereof adults</i>	1,6	1,7
	þar af börn <i>thereof children</i>	0,8	0,9
	Neyslueiningar samkvæmt OECD <i>OECD equivalent scale</i>	1,9	2,0
	Neyslueiningar samkvæmt ES <i>Eurostat equivalent scale</i>	1,6	1,7
	Meðalútgjöld á neyslueiningu OECD <i>Average expenditure by OECD equivalent scale</i>	3.047.937	2.874.750
	Meðalútgjöld á neyslueiningu Eurostat <i>Average expenditure by Eurostat equivalent scale</i>	3.619.426	3.382.059

* Staðalskekka frá meðaltali meiri en 20%. *Standard error of mean >20 %.*

<i>Average 2012 prices, ISK</i>		<i>Hlutfall Percent</i>			
<i>Dreifbýli Other communities</i>	<i>Alls Total</i>	<i>Höfuðborgar- svæði Capital area</i>	<i>Annað þéttbýli Towns outside capital area</i>	<i>Dreifbýli Other communities</i>	<i>Alls Total</i>
193.811	180.425	3,0	3,2	3,8	3,2
193.811	180.425	3,0	3,2	3,8	3,2
486.490	646.851	11,3	12,1	9,5	11,3
91.334	111.604	1,8	2,4	1,8	2,0
48.964*	20.852*	0,3*	0,3*	1,0*	0,4*
91.109	99.499	1,7	1,8	1,8	1,7
152.308	247.047	4,6	4,2	3,0	4,3
70.299	73.556	1,3	1,3	1,4	1,3
32.476*	94.293	1,7	2,0	0,6*	1,7
36.008	64.430	1,2	1,0	0,7	1,1
36.008	64.430	1,2	1,0	0,7	1,1
225.320	276.312	5,0	4,4	4,4	4,8
195.606	255.189	4,7	4,0	3,8	4,5
29.714	21.123	0,3	0,4	0,6	0,4
320.004	367.414	6,5	6,3	6,2	6,4
131.416	151.409	2,7	2,5	2,6	2,7
11.660*	19.501	0,4	0,3	0,2*	0,3
40.558	56.964	1,1	0,9	0,8	1,0
80.279	71.019	1,2	1,3	1,6	1,2
28.033	43.862	0,7	0,9	0,5	0,8
28.059*	24.659	0,5	0,3*	0,5*	0,4
188	1.772	65,6	23,8	10,6	100,0
2,6	2,4	•	•	•	•
1,8	1,6	•	•	•	•
0,8	0,8	•	•	•	•
2,0	1,9	•	•	•	•
1,7	1,6	•	•	•	•
2.566.517	3.006.067	•	•	•	•
3.019.432	3.569.704	•	•	•	•

Tafla 21. Meðalneysla á heimili á ári eftir heimilisgerð 2010–2012

Table 21. Average household expenditure by type of household 2010–2012

		Meðalverðlag 2012, krónur		
			Hjón/ sambýlis- fólk án barna	Hjón/ sambýlis- fólk með börn
		Einhleypir <i>One-person households</i>	<i>Couples without children</i>	<i>Couples with children</i>
	Neysluútgjöld alls <i>Total expenditure</i>	3.655.898	6.231.629	7.492.690
01	Matur og drykkjarvörur <i>Food and non-alcoholic beverages</i>	458.773	868.000	1.211.967
011	Matur <i>Food</i>	405.627	788.697	1.088.793
0111	Brauð og kornvörur <i>Bread and cereals</i>	71.260	126.900	199.281
0112	Kjöt <i>Meat</i>	88.074	188.160	229.956
0113	Fiskur <i>Fish</i>	27.299	60.480	54.105
0114	Mjólk, ostar og egg <i>Milk, cheese and eggs</i>	70.414	136.731	207.700
0115	Oliur og feitmeti <i>Oils and fats</i>	8.331	18.611	21.472
0116	Ávextir <i>Fruit</i>	32.181	58.934	82.917
0117	Grænmeti, kartöflur o.fl. <i>Vegetables including potatoes</i>	37.234	74.961	104.643
0118	Sykur, súkkulaði, sælgæti o.fl. <i>Sugar, jam, chocolate, etc.</i>	46.950	77.018	120.979
0119	Aðrar matvörur <i>Food products n.e.c.</i>	23.884	46.902	67.741
012	Drykkjarvörur <i>Non-alcoholic beverages</i>	53.146	79.303	123.174
0121	Kaffi, te og kakó <i>Coffee, tea and cocoa</i>	15.346	27.871	26.361
0122	Gosdrykkir, safar og vatn <i>Mineral waters, soft drinks and juices</i>	37.800	51.431	96.813
02	Áfengi og tóbak <i>Alcoholic beverages and tobacco</i>	164.116	194.785	212.868
021	Áfengi <i>Alcoholic beverages</i>	89.664	138.254	151.038
022	Tóbak <i>Tobacco</i>	74.452	56.530	61.830
03	Föt og skór <i>Clothing and footwear</i>	153.345	308.495	417.417
031	Föt <i>Clothing</i>	135.392	268.771	354.925
032	Skór <i>Footwear</i>	17.953*	39.724	62.492
04	Húsnæði, hiti og rafmagn <i>Housing, water, electricity, gas and other fuels</i>	1.116.795	1.755.484	1.823.815
041	Greidd húsaleiga <i>Actual rentals for housing</i>	343.518	216.461	251.287
042	Reiknuð húsaleiga <i>Imputed rentals for housing</i>	497.527	921.802	998.434
043	Viðhald og viðgerðir á húsnæði <i>Regular maintenance</i>	68.206	227.273	203.214
044	Annað vegna húsnæðis <i>Other serv. relating to the dwelling</i>	65.035	133.199	128.344
045	Rafmagn og hiti <i>Electricity, gas and other fuels</i>	142.509	256.749	242.535
05	Húsgögn, heimilisbúnaður o.fl. <i>Furnishing and household equipment</i>	164.208	266.629	371.542
051	Húsgögn og heimilisbúnaður <i>Furniture, furnishings, etc.</i>	58.281	75.488	133.252
052	Vefnaðarvörur til heimils <i>Household textiles</i>	10.438*	19.406*	22.236
053	Raftæki <i>Electrical appliances</i>	31.006	63.881	76.929
054	Borðbúnaður, glös, eldhús- og heimilisáhöld <i>Glassware, tableware, etc.</i>	16.691	27.062	44.123
055	Verkfæri o.fl. fyrir hús og garð <i>Tools and equipment</i>	7.978	24.561*	18.438
056	Ymsar vörur og heimilisþjónusta <i>Goods and services for routine household maintenance</i>	39.814	56.231	76.565
06	Heilsugæsla <i>Health</i>	136.688	266.236	263.850
061	Lyf og lækningavörur <i>Medical products, etc.</i>	57.651	141.176	112.916
062	Heilbrigðisþjónusta <i>Out-patient services</i>	75.220	122.426	148.442

* Staðalskekka frá meðaltali meiri en 20%. *Standard error of mean >20 %.*

<i>Average 2012 prices, ISK</i>			<i>Hlutfall Percent</i>					
<i>Einstæðir foreldrar</i>	<i>Önnur heimilisgerð</i>		<i>Einhleypir</i>	<i>Hjón/sambýlisfólk án barna</i>	<i>Hjón/sambýlisfólk með börn</i>	<i>Einstæðir foreldrar</i>	<i>Önnur heimilisgerð</i>	
<i>Single-parent households</i>	<i>Other households</i>	<i>Alls Total</i>	<i>One-person households</i>	<i>Couples without children</i>	<i>Couples with children</i>	<i>Single-parent households</i>	<i>Other households</i>	<i>Alls Total</i>
4.628.767	7.494.267	5.711.527	100,0	100,0	100,0	100,0	100,0	100,0
691.992	1.213.901	849.754	12,5	13,9	16,2	14,9	16,2	14,9
610.585	1.103.739	762.569	11,1	12,7	14,5	13,2	14,7	13,4
113.605	179.449	134.176	1,9	2,0	2,7	2,5	2,4	2,3
119.298	259.283	166.431	2,4	3,0	3,1	2,6	3,5	2,9
26.276	72.127	44.752	0,7	1,0	0,7	0,6	1,0	0,8
122.383	191.335	140.064	1,9	2,2	2,8	2,6	2,6	2,5
9.694	23.133	15.538	0,2	0,3	0,3	0,2	0,3	0,3
49.034	91.842	59.086	0,9	0,9	1,1	1,1	1,2	1,0
59.682	105.339	72.618	1,0	1,2	1,4	1,3	1,4	1,3
72.278	116.370	83.510	1,3	1,2	1,6	1,6	1,6	1,5
38.336	64.862	46.395	0,7	0,8	0,9	0,8	0,9	0,8
81.408	110.162	87.185	1,5	1,3	1,6	1,8	1,5	1,5
16.123	28.667	22.101	0,4	0,4	0,4	0,3	0,4	0,4
65.285	81.495	65.084	1,0	0,8	1,3	1,4	1,1	1,1
134.542	246.820	187.847	4,5	3,1	2,8	2,9	3,3	3,3
65.022	141.163	119.042	2,5	2,2	2,0	1,4	1,9	2,1
69.520	105.657	68.804	2,0	0,9	0,8	1,5	1,4	1,2
259.049	295.089	286.641	4,2	5,0	5,6	5,6	3,9	5,0
198.460	238.084	243.405	3,7	4,3	4,7	4,3	3,2	4,3
60.590	57.005*	43.236	0,5*	0,6	0,8	1,3	0,8*	0,8
1.300.131	2.039.678	1.539.521	30,5	28,2	24,3	28,1	27,2	27,0
489.225	171.103	294.603	9,4	3,5	3,4	10,6	2,3	5,2
526.313	1.126.213	779.931	13,6	14,8	13,3	11,4	15,0	13,7
52.360*	323.569*	155.585	1,9	3,6	2,7	1,1*	4,3*	2,7
65.576	136.050	102.405	1,8	2,1	1,7	1,4	1,8	1,8
166.657	282.744	206.998	3,9	4,1	3,2	3,6	3,8	3,6
243.416	309.501	267.349	4,5	4,3	5,0	5,3	4,1	4,7
91.439*	90.995	91.203	1,6	1,2	1,8	2,0*	1,2	1,6
22.843*	28.632*	18.345	0,3*	0,3*	0,3	0,5*	0,4*	0,3
54.770	57.383	55.898	0,8	1,0	1,0	1,2	0,8	1,0
26.581	38.422*	29.885	0,5	0,4	0,6	0,6	0,5*	0,5
6.592*	24.592*	15.269	0,2	0,4*	0,2	0,1*	0,3*	0,3
41.190	69.477	56.750	1,1	0,9	1,0	0,9	0,9	1,0
233.680	232.746	217.176	3,7	4,3	3,5	5,0	3,1	3,8
107.662	105.358	98.647	1,6	2,3	1,5	2,3	1,4	1,7
125.110	124.735	115.727	2,1	2,0	2,0	2,7	1,7	2,0

Tafla 21. Meðalneysla á heimili á ári eftir heimilisgerð 2010–2012 (frh.)
 Table 21. Average household expenditure by type of household 2010–2012 (cont.)

		Meðalverðlag 2012, krónur			
			Hjón/ sambýlis- fólk án barna Einhleypir <i>One-person households</i>	Hjón/ sambýlis- fólk með börn <i>Couples without children</i>	Hjón/ sambýlis- fólk með börn <i>Couples with children</i>
07	Ferðir og flutningar <i>Transport</i>	575.167	1.061.586	1.004.771	
071	Kaup ökutækja <i>Purchase of vehicles</i>	81.489*	277.377*	111.389*	
072	Rekstur ökutækja <i>Operation of personal transport equipment</i>	407.375	633.585	737.237	
073	Flutningar <i>Transport services</i>	86.303	150.623	156.144	
08	Póstur og sími <i>Communications</i>	132.134	176.164	222.075	
081	Póstur og sími <i>Communications</i>	132.134	176.164	222.075	
09	Tómstundir og menning <i>Recreation and culture</i>	399.607	712.934	876.055	
091	Sjónvörp, myndbönd, tölvur o.fl. <i>Audiovisual instruments, etc.</i>	73.732	110.080	147.975	
092	Tómstundir, stærri tæki o.fl. <i>Major durables for recreation and culture</i>	3.555*	51.254*	10.931*	
093	Tómstundavörur, leikföng o.fl. <i>Other recreational items</i>	47.825	112.315	150.404	
094	Íþróttir, fjölmiðlun og happdrætti <i>Recreational and cultural services</i>	157.265	205.854	367.658	
095	Blöð, bækur og ritföng <i>Newspapers, books and stationery</i>	52.106	79.496	92.078	
096	Pakkaferðir <i>Package holidays</i>	65.123*	153.933	107.008	
10	Menntun <i>Education</i>	19.437	27.329	95.328	
101	Menntun <i>Educational services</i>	19.437	27.329	95.328	
11	Hótel og veitingastaðir <i>Hotels, cafés and restaurants</i>	163.962	243.130	415.378	
111	Veitingar <i>Catering</i>	154.927	223.004	383.333	
112	Gisting <i>Accommodation services</i>	9.035	20.125	32.044	
12	Aðrar vörur og þjónusta <i>Miscellaneous goods and services</i>	171.666	350.858	577.625	
121	Snyrting, hreinlætis- og snyrtivörur <i>Personal care</i>	76.938	152.380	221.471	
122	Skartgripir, úr o.fl. <i>Personal effects n.e.c.</i>	4.523*	20.650	32.460	
123	Félagsleg þjónusta <i>Social protection</i>	1.180*	3.076*	138.101	
124	Tryggingar <i>Insurance</i>	44.145	86.829	90.653	
125	Fjármálaþjónusta ót.a.s. <i>Financial services n.e.c.</i>	25.998	67.628*	57.699	
126	Önnur þjónusta ót.a.s. <i>Other services n.e.c.</i>	18.882*	20.295	37.240	
	Fjöldi heimila <i>Number of households</i>	584	313	573	
	Fjöldi í heimili <i>Number of persons in household</i>	1,0	2,0	3,9	
	þar af fullorðnir <i>thereof adults</i>	1,0	2,0	2,0	
	þar af börn <i>thereof children</i>	0,0	0,0	1,9	
	Neyslueiningar samkvæmt OECD <i>OECD equivalent scale</i>	1,0	1,7	2,8	
	Neyslueiningar samkvæmt ES <i>Eurostat equivalent scale</i>	1,0	1,5	2,2	
	Meðalútgjöld á neyslueiningu OECD <i>Average expenditure by OECD equivalent scale</i>	3.655.898	3.665.664	2.675.961	
	Meðalútgjöld á neyslueiningu Eurostat <i>Average expenditure by Eurostat equivalent scale</i>	3.655.898	4.154.420	3.405.768	

* Staðalskekkja frá meðaltali meiri en 20%. *Standard error of mean >20 %.*

<i>Average 2012 prices, ISK</i>			<i>Hlutfall Percent</i>					
<i>Einstæðir foreldrar</i> <i>Single-parent households</i>	<i>Önnur heimilisgerð</i> <i>Other households</i>	<i>Alls</i> <i>Total</i>	<i>Einhleypir</i> <i>One-person households</i>	<i>Hjón/sambýlisfólk án barna</i> <i>Couples without children</i>	<i>Hjón/sambýlisfólk með börn</i> <i>Couples with children</i>	<i>Einstæðir foreldrar</i> <i>Single-parent households</i>	<i>Önnur heimilisgerð</i> <i>Other households</i>	<i>Alls</i> <i>Total</i>
469.882	1.146.829	827.808	15,7	17,0	13,4	10,2	15,3	14,5
4.207*	214.500*	126.762*	2,2*	4,5*	1,5*	0,1*	2,9*	2,2*
366.938	703.734	569.900	11,1	10,2	9,8	7,9	9,4	10,0
98.737	228.595	131.147	2,4	2,4	2,1	2,1	3,1	2,3
194.951	205.375	180.425	3,6	2,8	3,0	4,2	2,7	3,2
194.951	205.375	180.425	3,6	2,8	3,0	4,2	2,7	3,2
429.006	913.865	646.851	10,9	11,4	11,7	9,3	12,2	11,3
60.832	203.410	111.604	2,0	1,8	2,0	1,3	2,7	2,0
2.527*	101.250*	20.852*	0,1*	0,8*	0,1*	0,1*	1,4*	0,4*
67.204	123.345	99.499	1,3	1,8	2,0	1,5	1,6	1,7
203.274	281.370	247.047	4,3	3,3	4,9	4,4	3,8	4,3
55.579	101.299	73.556	1,4	1,3	1,2	1,2	1,4	1,3
39.589*	103.191*	94.293	1,8*	2,5	1,4	0,9*	1,4*	1,7
100.906	177.163*	64.430	0,5	0,4	1,3	2,2	2,4*	1,1
100.906	177.163*	64.430	0,5	0,4	1,3	2,2	2,4*	1,1
256.911	274.196	276.312	4,5	3,9	5,5	5,6	3,7	4,8
236.799	242.304	255.189	4,2	3,6	5,1	5,1	3,2	4,5
20.112*	31.893	21.123	0,2	0,3	0,4	0,4*	0,4	0,4
314.299	439.103	367.414	4,7	5,6	7,7	6,8	5,9	6,4
126.916	213.710	151.409	2,1	2,4	3,0	2,7	2,9	2,7
21.053*	25.095*	19.501	0,1*	0,3	0,4	0,5*	0,3*	0,3
79.651	46.480	56.964	0,0*	0,0*	1,8	1,7	0,6	1,0
51.095	97.069	71.019	1,2	1,4	1,2	1,1	1,3	1,2
21.132	37.236	43.862	0,7	1,1*	0,8	0,5	0,5	0,8
14.452*	19.513	24.659	0,5*	0,3	0,5	0,3*	0,3	0,4
182	120	1772	32,9	17,7	32,3	10,3	6,8	100,0
2,5	3,4	2,4	•	•	•	•	•	•
1,0	2,6	1,6	•	•	•	•	•	•
1,5	0,8	0,8	•	•	•	•	•	•
1,9	2,6	1,9	•	•	•	•	•	•
1,6	2,1	1,6	•	•	•	•	•	•
2.436.193	2.882.410	3.006.067	•	•	•	•	•	•
2.892.980	3.568.699	3.569.704	•	•	•	•	•	•

Tafla 22. Meðalneysla á heimili eftir ráðstöfunartekjum 2010–2012

Table 22. Average household expenditure by disposable income 2010–2012

		Meðalverðlag 2012, krónur		
		1. fjórðungur 1st quartile	2. fjórðungur 2nd quartile	3. fjórðungur 3rd quartile
Neysluútgjöld alls Total expenditure		4.620.498	5.114.915	5.728.938
01	Matur og drykkjarvörur Food and non-alcoholic beverages	677.356	785.076	866.877
011	Matur Food	602.312	706.303	778.235
0111	Brauð og kornvörur Bread and cereals	103.877	122.770	134.979
0112	Kjöt Meat	132.756	159.020	166.521
0113	Fiskur Fish	34.627	41.219	45.204
0114	Mjólk, ostar og egg Milk, cheese and eggs	113.179	128.230	146.304
0115	Oliur og feitmeti Oils and fats	12.249	15.037	16.314
0116	Ávextir Fruit	45.396	56.697	57.322
0117	Grænmeti, kartöflur o.fl. Vegetables including potatoes	57.110	68.327	75.666
0118	Sykur, súkkulaði, sælgæti o.fl. Sugar, jam, chocolate, etc.	65.729	72.062	87.579
0119	Aðrar matvörur Food products n.e.c.	37.390	42.941	48.347
012	Drykkjarvörur Non-alcoholic beverages	75.044	78.774	88.642
0121	Kaffi, te og kakó Coffee, tea and cocoa	19.679	22.065	21.991
0122	Gosdrykkir, safar og vatn Mineral waters, soft drinks and juices	55.365	56.709	66.651
02	Áfengi og tóbak Alcoholic beverages and tobacco	160.066	164.471	210.656
021	Áfengi Alcoholic beverages	84.069	104.947	131.183
022	Tóbak Tobacco	75.997	59.524	79.473
03	Föt og skór Clothing and footwear	189.339	243.607	279.964
031	Föt Clothing	155.826	205.809	238.226
032	Skór Footwear	33.513	37.798	41.738
04	Húsnæði, hiti og rafmagn Housing, water, electricity, gas and other fuels	1.258.574	1.418.354	1.603.086
041	Greidd húsaleiga Actual rentals for housing	430.456	306.657	265.555
042	Reiknuð húsaleiga Imputed rentals for housing	494.456	697.509	821.414
043	Viðhald og viðgerðir á húsnæði Regular maintenance	102.708	118.014	179.728
044	Annað vegna húsnæðis Other serv. relating to the dwelling	70.294	90.866	112.224
045	Rafmagn og hiti Electricity, gas and other fuels	160.660	205.308	224.165
05	Húsgögn, heimilisbúnaður o.fl. Furnishing and household equipment	198.907	209.167	263.083
051	Húsgögn og heimilisbúnaður Furniture, furnishings, etc.	62.562	60.067	94.238
052	Vefnaðarvörur til heimils Household textiles	17.836*	15.033	15.301
053	Raftæki Electrical appliances	46.673	44.210	49.115
054	Borðbúnaður, glös, eldhús- og heimilisáhöld Glassware, tableware, etc.	20.210	23.054	36.010
055	Verkfæri o.fl. fyrir hús og garð Tools and equipment	9.274	14.771	15.298
056	Ýmsar vörur og heimilisþjónusta Goods and services for routine household maintenance	42.351	52.032	53.121
06	Heilsugæsla Health	180.281	226.692	235.281
061	Lyf og lækningavörur Medical products, etc.	91.403	102.043	100.387
062	Heilbrigðisþjónusta Out-patient services	86.752	122.837	130.741

* Staðalskekka frá meðaltali meiri en 20%. Standard error of mean >20 %.

<i>Average 2012 prices, ISK</i>		<i>Hlutfall Percent</i>				
<i>4. fjórðungur</i>	<i>Alls</i>	<i>1. fjórðungur</i>	<i>2. fjórðungur</i>	<i>3. fjórðungur</i>	<i>4. fjórðungur</i>	<i>Alls</i>
<i>4th quartile</i>	<i>Total</i>	<i>1st quartile</i>	<i>2nd quartile</i>	<i>3rd quartile</i>	<i>4th quartile</i>	<i>Total</i>
7.386.225	5.711.527	100,0	100,0	100,0	100,0	100,0
1.070.368	849.754	14,7	15,3	15,1	14,5	14,9
964.035	762.569	13,0	13,8	13,6	13,1	13,4
175.195	134.176	2,2	2,4	2,4	2,4	2,3
207.549	166.431	2,9	3,1	2,9	2,8	2,9
57.998	44.752	0,7	0,8	0,8	0,8	0,8
172.647	140.064	2,4	2,5	2,6	2,3	2,5
18.564	15.538	0,3	0,3	0,3	0,3	0,3
76.978	59.086	1,0	1,1	1,0	1,0	1,0
89.424	72.618	1,2	1,3	1,3	1,2	1,3
108.744	83.510	1,4	1,4	1,5	1,5	1,5
56.935	46.395	0,8	0,8	0,8	0,8	0,8
106.332	87.185	1,6	1,5	1,5	1,4	1,5
24.675	22.101	0,4	0,4	0,4	0,3	0,4
81.657	65.084	1,2	1,1	1,2	1,1	1,1
216.316	187.847	3,5	3,2	3,7	2,9	3,3
156.105	119.042	1,8	2,1	2,3	2,1	2,1
60.211	68.804	1,6	1,2	1,4	0,8	1,2
434.037	286.641	4,1	4,8	4,9	5,9	5,0
374.102	243.405	3,4	4,0	4,2	5,1	4,3
59.935	43.236	0,7	0,7	0,7	0,8	0,8
1.879.164	1.539.521	27,2	27,7	28,0	25,4	27,0
175.284	294.603	9,3	6,0	4,6	2,4	5,2
1.107.400	779.931	10,7	13,6	14,3	15,0	13,7
222.115	155.585	2,2	2,3	3,1	3,0	2,7
136.356	102.405	1,5	1,8	2,0	1,8	1,8
238.009	206.998	3,5	4,0	3,9	3,2	3,6
398.548	267.349	4,3	4,1	4,6	5,4	4,7
148.085	91.203	1,4	1,2	1,6	2,0	1,6
25.215	18.345	0,4*	0,3	0,3	0,3	0,3
83.641	55.898	1,0	0,9	0,9	1,1	1,0
40.307	29.885	0,4	0,5	0,6	0,5	0,5
21.752	15.269	0,2	0,3	0,3	0,3	0,3
79.549	56.750	0,9	1,0	0,9	1,1	1,0
226.553	217.176	3,9	4,4	4,1	3,1	3,8
100.773	98.647	2,0	2,0	1,8	1,4	1,7
122.662	115.727	1,9	2,4	2,3	1,7	2,0

Tafla 22. Meðalneysla á heimili eftir ráðstöfunartekjum 2010–2012 (frh.)
 Table 22. Average household expenditure by disposable income 2010–2012 (cont.)

		Meðalverðlag 2012, krónur		
		1. fjórðungur 1st quartile	2. fjórðungur 2nd quartile	3. fjórðungur 3rd quartile
07	Ferðir og flutningar <i>Transport</i>	725.193	804.549	692.970
071	Kaup ökutækja <i>Purchase of vehicles</i>	119.821*	208.046*	5.781*
072	Rekstur ökutækja <i>Operation of personal transport equipment</i>	505.926	465.355	566.992
073	Flutningar <i>Transport services</i>	99.446	131.148	120.198
08	Póstur og sími <i>Communications</i>	176.131	178.508	190.166
081	Póstur og sími <i>Communications</i>	176.131	178.508	190.166
09	Tómstundir og menning <i>Recreation and culture</i>	479.804	500.333	657.991
091	Sjónvörp, myndbönd, tölvur o.fl. <i>Audiovisual instruments, etc.</i>	90.899	87.899	116.523
092	Tómstundir, stærri tæki o.fl. <i>Major durables for recreation and culture</i>	13.832*	10.743*	23.117*
093	Tómstundavörur, leikföng o.fl. <i>Other recreational items</i>	66.902	72.211	107.929
094	Íþróttir, fjölmiðlun og happdrætti <i>Recreational and cultural services</i>	171.321	193.836	248.323
095	Blöð, bækur og ritföng <i>Newspapers, books and stationery</i>	60.720	59.346	73.662
096	Pakkaferðir <i>Package holidays</i>	76.129*	76.298	88.436
10	Menntun <i>Education</i>	81.113	53.757	68.827
101	Menntun <i>Educational services</i>	81.113	53.757	68.827
11	Hótel og veitingastaðir <i>Hotels, cafés and restaurants</i>	232.431	228.842	283.599
111	Veitingar <i>Catering</i>	219.609	212.926	259.749
112	Gisting <i>Accommodation services</i>	12.822	15.916	23.850
12	Aðrar vörur og þjónusta <i>Miscellaneous goods and services</i>	261.302	301.557	376.437
121	Snyrting, hreinlætis- og snyrtivörur <i>Personal care</i>	108.817	140.200	153.388
122	Skartgripir, úr o.fl. <i>Personal effects n.e.c.</i>	10.599	19.292*	22.178
123	Félagsleg þjónusta <i>Social protection</i>	33.189	27.331	76.013
124	Tryggingar <i>Insurance</i>	52.377	65.124	77.717
125	Fjármálþjónusta ót. a.s. <i>Financial services n.e.c.</i>	32.550	28.193	30.834
126	Önnur þjónusta ót. a.s. <i>Other services n.e.c.</i>	23.771	21.417	16.307
	Fjöldi heimila <i>Number of households</i>	444	443	443
	Fjöldi í heimili <i>Number of persons in household</i>	2,1	2,2	2,6
	þar af fullorðnir <i>thereof adults</i>	1,4	1,6	1,7
	þar af börn <i>thereof children</i>	0,7	0,6	0,9
	Neyslueiningar samkvæmt OECD <i>OECD equivalent scale</i>	1,7	1,8	2
	Neyslueiningar samkvæmt ES <i>Eurostat equivalent scale</i>	1,5	1,5	1,7
	Meðalútgjöld á neyslueiningu OECD <i>Average expenditure by OECD equivalent scale</i>	2.717.940	2.841.619	2.864.469
	Meðalútgjöld á neyslueiningu Eurostat <i>Average expenditure by Eurostat equivalent scale</i>	3.080.332	3.409.943	3.369.964

* Staðalskekkja frá meðaltali meiri en 20%. *Standard error of mean >20 %.*

<i>Average 2012 prices, ISK</i>		<i>Hlutfall Percent</i>				
<i>4. fjórðungur</i>	<i>Alls</i>	<i>1. fjórðungur</i>	<i>2. fjórðungur</i>	<i>3. fjórðungur</i>	<i>4. fjórðungur</i>	<i>Alls</i>
<i>4th quartile</i>	<i>Total</i>	<i>1st quartile</i>	<i>2nd quartile</i>	<i>3rd quartile</i>	<i>4th quartile</i>	<i>Total</i>
1.088.913	827.808	15,7	15,7	12,1	14,7	14,5
173.320*	126.762*	2,6*	4,1*	0,1*	2,3*	2,2*
741.692	569.900	10,9	9,1	9,9	10,0	10,0
173.901	131.147	2,2	2,6	2,1	2,4	2,3
176.911	180.425	3,8	3,5	3,3	2,4	3,2
176.911	180.425	3,8	3,5	3,3	2,4	3,2
950.040	646.851	10,4	9,8	11,5	12,9	11,3
151.197	111.604	2,0	1,7	2,0	2,0	2,0
35.755*	20.852*	0,3*	0,2*	0,4*	0,5*	0,4*
151.099	99.499	1,4	1,4	1,9	2,0	1,7
375.035	247.047	3,7	3,8	4,3	5,1	4,3
100.557	73.556	1,3	1,2	1,3	1,4	1,3
136.396	94.293	1,6*	1,5	1,5	1,8	1,7
53.983	64.430	1,8	1,1	1,2	0,7	1,1
53.983	64.430	1,8	1,1	1,2	0,7	1,1
360.589	276.312	5,0	4,5	5,0	4,9	4,8
328.651	255.189	4,8	4,2	4,5	4,4	4,5
31.938	21.123	0,3	0,3	0,4	0,4	0,4
530.804	367.414	5,7	5,9	6,6	7,2	6,4
203.386	151.409	2,4	2,7	2,7	2,8	2,7
25.967	19.501	0,2	0,4*	0,4	0,4	0,3
91.443	56.964	0,7	0,5	1,3	1,2	1,0
88.926	71.019	1,1	1,3	1,4	1,2	1,2
83.934*	43.862	0,7	0,6	0,5	1,1*	0,8
37.149*	24.659	0,5	0,4	0,3	0,5*	0,4
442	1772	25,1	25,0	25,0	24,9	100,0
2,9	2,4	•	•	•	•	•
1,8	1,6	•	•	•	•	•
1,1	0,8	•	•	•	•	•
2,2	1,9	•	•	•	•	•
1,8	1,6	•	•	•	•	•
3.357.375,0	3.006.066,8	•	•	•	•	•
4.103.458,3	3.569.704,4	•	•	•	•	•

Tafla 23. Meðalneysla á heimili án bílakaupa eftir útgjaldafjórðungum 2010–2012

Table 23. Average household expenditure excluding purchase of cars, by quartiles of expenditure 2010–2012

		Meðalverðlag 2012, krónur		
		1. fjórðungur <i>1st quartile</i>	2. fjórðungur <i>2nd quartile</i>	3. fjórðungur <i>3rd quartile</i>
	Neysluútgjöld alls <i>Total expenditure</i>	3.779.101	4.460.261	5.679.532
01	Matur og drykkjarvörur <i>Food and non-alcoholic beverages</i>	655.127	722.440	842.150
011	Matur <i>Food</i>	586.204	647.890	753.777
0111	Brauð og kornvörur <i>Bread and cereals</i>	99.678	115.921	137.855
0112	Kjöt <i>Meat</i>	130.825	142.225	159.526
0113	Fiskur <i>Fish</i>	31.807	37.708	44.366
0114	Mjólk, ostar og egg <i>Milk, cheese and eggs</i>	114.113	119.480	137.705
0115	Oliur og feitmeti <i>Oils and fats</i>	12.904	14.148	14.839
0116	Ávextir <i>Fruit</i>	43.102	48.882	57.843
0117	Grænmeti, kartöflur o.fl. <i>Vegetables including potatoes</i>	56.863	59.089	72.333
0118	Sykur, súkkulaði, sælgæti o.fl. <i>Sugar, jam, chocolate, etc.</i>	59.065	70.289	83.496
0119	Aðrar matvörur <i>Food products n.e.c.</i>	37.847	40.146	45.814
012	Drykkjarvörur <i>Non-alcoholic beverages</i>	68.923	74.550	88.374
0121	Kaffi, te og kakó <i>Coffee, tea and cocoa</i>	16.882	20.542	21.027
0122	Gosdrykkir, safar og vatn <i>Mineral waters, soft drinks and juices</i>	52.041	54.008	67.346
02	Áfengi og tóbak <i>Alcoholic beverages and tobacco</i>	133.646	150.602	203.716
021	Áfengi <i>Alcoholic beverages</i>	70.138	88.609	134.327
022	Tóbak <i>Tobacco</i>	63.509	61.993	69.389
03	Föt og skór <i>Clothing and footwear</i>	135.171	208.867	300.177
031	Föt <i>Clothing</i>	110.573	178.156	240.932
032	Skór <i>Footwear</i>	24.598	30.711	59.245
04	Húsnæði, hiti og rafmagn <i>Housing, water, electr., gas and other fuels</i>	1.160.717	1.273.546	1.548.973
041	Greidd húsaleiga <i>Actual rentals for housing</i>	331.450	273.888	295.134
042	Reiknuð húsaleiga <i>Imputed rentals for housing</i>	535.161	646.430	840.347
043	Viðhald og viðgerðir á húsnæði <i>Regular maintenance</i>	50.344	73.385	92.258
044	Annað vegna húsnæðis <i>Other serv. relating to the dwelling</i>	75.780	87.975	106.556
045	Rafmagn og hiti <i>Electricity, gas and other fuels</i>	167.982	191.867	214.677
05	Húsgögn, heimilisbúnaður o.fl. <i>Furnishing and household equipment</i>	132.164	180.249	251.609
051	Húsgögn og heimilisbúnaður <i>Furniture, furnishings, etc.</i>	35.173	52.751	93.092
052	Vefnaðarvörur til heimils <i>Household textiles</i>	11.823	13.855	14.294
053	Raftæki <i>Electrical appliances</i>	30.272	38.397	45.344
054	Borðbúnaður, glös, eldhús- og heimilisáhöld <i>Glassware, tableware, etc.</i>	15.956	20.465	23.837
055	Verkfæri o.fl. fyrir hús og garð <i>Tools and equipment</i>	6.514	11.604	17.631
056	Ýmsar vörur og heimilisþjónusta <i>Goods and services for routine household maintenance</i>	32.427	43.178	57.412
06	Heilsugæsla <i>Health</i>	151.485	197.050	231.717
061	Lyf og lækningavörur <i>Medical products, etc.</i>	68.234	94.830	112.733
062	Heilbrigðisþjónusta <i>Out-patient services</i>	81.556	101.019	115.205

* Staðalskekka frá meðaltali meiri en 20%. *Standard error of mean >20 %.*

<i>Average 2012 prices, ISK</i>		<i>Hlutfall Percent</i>				
<i>4. fjórðungur</i>	<i>Alls</i>	<i>1. fjórðungur</i>	<i>2. fjórðungur</i>	<i>3. fjórðungur</i>	<i>4. fjórðungur</i>	<i>Alls</i>
<i>4th quartile</i>	<i>Total</i>	<i>1st quartile</i>	<i>2nd quartile</i>	<i>3rd quartile</i>	<i>4th quartile</i>	<i>Total</i>
8.413.005	5.584.765	100,0	100,0	100,0	100,0	100,0
1.178.536	849.754	17,3	16,2	14,8	14,0	15,2
1.061.714	762.569	15,5	14,5	13,3	12,6	13,7
183.111	134.176	2,6	2,6	2,4	2,2	2,4
233.009	166.431	3,5	3,2	2,8	2,8	3,0
65.076	44.752	0,8	0,8	0,8	0,8	0,8
188.856	140.064	3,0	2,7	2,4	2,2	2,5
20.251	15.538	0,3	0,3	0,3	0,2	0,3
86.454	59.086	1,1	1,1	1,0	1,0	1,1
102.126	72.618	1,5	1,3	1,3	1,2	1,3
121.093	83.510	1,6	1,6	1,5	1,4	1,5
61.737	46.395	1,0	0,9	0,8	0,7	0,8
116.822	87.185	1,8	1,7	1,6	1,4	1,6
29.929	22.101	0,4	0,5	0,4	0,4	0,4
86.893	65.084	1,4	1,2	1,2	1,0	1,2
263.206	187.847	3,5	3,4	3,6	3,1	3,4
182.898	119.042	1,9	2,0	2,4	2,2	2,1
80.308	68.804	1,7	1,4	1,2	1,0	1,2
501.735	286.641	3,6	4,7	5,3	6,0	5,1
443.423	243.405	2,9	4,0	4,2	5,3	4,4
58.313	43.236	0,7	0,7	1,0	0,7	0,8
2.173.368	1.539.521	30,7	28,6	27,3	25,8	27,6
278.112	294.603	8,8	6,1	5,2	3,3	5,3
1.096.791	779.931	14,2	14,5	14,8	13,0	14,0
405.964	155.585	1,3	1,6	1,6	4,8	2,8
139.199	102.405	2,0	2,0	1,9	1,7	1,8
253.301	206.998	4,4	4,3	3,8	3,0	3,7
504.844	267.349	3,5	4,0	4,4	6,0	4,8
183.577	91.203	0,9	1,2	1,6	2,2	1,6
33.383	18.345	0,3	0,3	0,3	0,4	0,3
109.481	55.898	0,8	0,9	0,8	1,3	1,0
59.229	29.885	0,4	0,5	0,4	0,7	0,5
25.290	15.269	0,2	0,3	0,3	0,3	0,3
93.885	56.750	0,9	1,0	1,0	1,1	1,0
288.174	217.176	4,0	4,4	4,1	3,4	3,9
118.656	98.647	1,8	2,1	2,0	1,4	1,8
164.991	115.727	2,2	2,3	2,0	2,0	2,1

Tafla 23. Meðalneysla á heimili án bílakaupa eftir útgjalda fjórðungum 2010–2012 (frh.)

Table 23. Average household expenditure excluding purchase of cars, by quartiles of expenditure 2010–2012 (cont.)

		Meðalverðlag 2012, krónur		
		1. fjórðungur <i>1st quartile</i>	2. fjórðungur <i>2nd quartile</i>	3. fjórðungur <i>3rd quartile</i>
07	Ferðir og flutningar <i>Transport</i>	444.686	529.712	717.897
072	Rekstur ökutækja <i>Operation of personal transport equipment</i>	371.007	433.386	559.856
073	Flutningar <i>Transport services</i>	73.679	96.326	158.041
08	Póstur og sími <i>Communications</i>	155.501	164.517	187.992
081	Póstur og sími <i>Communications</i>	155.501	164.517	187.992
09	Tómstundir og menning <i>Recreation and culture</i>	334.534	459.159	647.555
091	Sjónvörp, myndbönd, tölvur o.fl. <i>Audiovisual instruments, etc.</i>	54.794	80.870	123.358
092	Tómstundir, stærri tæki o.fl. <i>Major durables for recreation and culture</i>	3.270*	4.227*	15.822*
093	Tómstundavörur, leikföng o.fl. <i>Other recreational items</i>	51.585	72.608	100.972
094	Íþróttir, fjölmiðlun og happdrætti <i>Recreational and cultural services</i>	151.264	174.602	256.469
095	Blöð, bækur og ritföng <i>Newspapers, books and stationery</i>	47.588	58.755	69.131
096	Pakkaferðir <i>Package holidays</i>	26.034	68.096	81.802
10	Menntun <i>Education</i>	57.475	57.780	57.006
101	Menntun <i>Educational services</i>	57.475	57.780	57.006
11	Hótel og veitingastaðir <i>Hotels, cafés and restaurants</i>	177.428	226.158	309.012
111	Veitingar <i>Catering</i>	164.298	208.146	289.064
112	Gisting <i>Accommodation services</i>	13.130*	18.012	19.948
12	Aðrar vörur og þjónusta <i>Miscellaneous goods and services</i>	241.166	290.182	381.728
121	Snyrting, hreinlætis- og snyrtivörur <i>Personal care</i>	93.136	122.540	150.586
122	Skartgripir, úr o.fl. <i>Personal effects n.e.c.</i>	10.486*	14.271*	24.477
123	Félagsleg þjónusta <i>Social protection</i>	32.197	41.339	84.788
124	Tryggingar <i>Insurance</i>	56.744	65.090	73.481
125	Fjármálaþjónusta ót. a.s. <i>Financial services n.e.c.</i>	28.657	30.484	34.161
126	Önnur þjónusta ót. a.s. <i>Other services n.e.c.</i>	19.947	16.457*	14.234
	Fjöldi heimila <i>Number of households</i>	441	444	444
	Fjöldi í heimili <i>Number of persons in household</i>	2,4	2,3	2,5
	þar af fullorðnir <i>thereof adults</i>	1,6	1,6	1,6
	þar af börn <i>thereof children</i>	0,8	0,7	0,9
	Neyslueiningar samkvæmt OECD <i>OECD equivalent scale</i>	1,9	1,8	1,9
	Neyslueiningar samkvæmt ES <i>Eurostat equivalent scale</i>	1,6	1,6	1,6
	Meðalútgjöld á neyslueiningu OECD <i>Average expenditure by OECD equivalent scale</i>	1.989.001	2.477.923	2.989.227
	Meðalútgjöld á neyslueiningu Eurostat <i>Average expenditure by Eurostat equivalent scale</i>	2.361.938	2.787.663	3.549.708

* Staðalskekkja frá meðaltali meiri en 20%. *Standard error of mean >20 %.*

<i>Average 2012 prices, ISK</i>		<i>Hlutfall Percent</i>				
<i>4. fjórðungur</i>	<i>Alls</i>	<i>1. fjórðungur</i>	<i>2. fjórðungur</i>	<i>3. fjórðungur</i>	<i>4. fjórðungur</i>	<i>Alls</i>
<i>4th quartile</i>	<i>Total</i>	<i>1st quartile</i>	<i>2nd quartile</i>	<i>3rd quartile</i>	<i>4th quartile</i>	<i>Total</i>
1.110.881	701.046	11,8	11,9	12,6	13,2	12,6
914.576	569.900	9,8	9,7	9,9	10,9	10,2
196.305	131.147	1,9	2,2	2,8	2,3	2,3
213.591	180.425	4,1	3,7	3,3	2,5	3,2
213.591	180.425	4,1	3,7	3,3	2,5	3,2
1.144.917	646.851	8,9	10,3	11,4	13,6	11,6
187.164	111.604	1,4	1,8	2,2	2,2	2,0
60.024*	20.852*	0,1*	0,1*	0,3*	0,7*	0,4*
172.638	99.499	1,4	1,6	1,8	2,1	1,8
405.480	247.047	4,0	3,9	4,5	4,8	4,4
118.646	73.556	1,3	1,3	1,2	1,4	1,3
200.965	94.293	0,7	1,5	1,4	2,4	1,7
85.435	64.430	1,5	1,3	1,0	1,0	1,2
85.435	64.430	1,5	1,3	1,0	1,0	1,2
392.242	276.312	4,7	5,1	5,4	4,7	4,9
358.874	255.189	4,3	4,7	5,1	4,3	4,6
33.368	21.123	0,3*	0,4	0,4	0,4	0,4
556.076	367.414	6,4	6,5	6,7	6,6	6,6
239.138	151.409	2,5	2,7	2,7	2,8	2,7
28.734	19.501	0,3*	0,3*	0,4	0,3	0,3
69.428	56.964	0,9	0,9	1,5	0,8	1,0
88.702	71.019	1,5	1,5	1,3	1,1	1,3
82.090*	43.862	0,8	0,7	0,6	1,0*	0,8
47.985	24.659	0,5	0,4*	0,3	0,6	0,4
443	1772	24,9	25,0	25,1	25,0	100
2,6	2,4	•	•	•	•	•
1,7	1,6	•	•	•	•	•
0,9	0,8	•	•	•	•	•
2,0	1,9	•	•	•	•	•
1,7	1,6	•	•	•	•	•
4.206.502	2.939.350	•	•	•	•	•
4.948.826	3.490.478	•	•	•	•	•

Hagtiðindi **Verðlag og neysla**
Statistical Series ***Prices and consumption***

98. árg. • 40. tbl.

2013:1

ISSN 0019-1078

ISSN 1670-570X (prentútgáfa *print edition*) • ISSN 1670-5718 (rafræn útgáfa *PDF*)

Verð kr. *Price ISK* 1.800 • € 16

Umsjón *Supervision* Finnboji Gunnarsson • finnboji.gunnarsson@hagstofa.is

Lára Guðlaug Jónasdóttir • lara.jonasdottir@hagstofa.is

Sími *Telephone* +(354) 528 1000

© Hagstofa Íslands *Statistics Iceland* • Borgartúni 21a 150 Reykjavík Iceland

Bréfasími *Fax* +(354) 528 1099

Öllum eru heimil afnot af ritinu. Vinsamlegast getið heimildar. *Please quote the source.*

www.hagstofa.is/hagtidindi www.statics.is/series