

## Vísitala launa 2013

### *Wage index 2013*

#### *Samantekt*

Laun á íslenskum vinnumarkaði hækkuðu um 5,7% milli áráanna 2012 og 2013 samkvæmt ársmeðaltali vísitölu launa. Laun á almennum vinnumarkaði hækkuðu um 6,1% að meðaltali en laun opinberra starfsmanna um 4,9%. Þar af hækkuðu laun ríkisstarfsmanna um 5,1% en laun starfsmanna sveitarfélaga um 4,7%.

Á almennum vinnumarkaði hækkuðu laun skrifstofufólks mest á milli ára eða um 7,5% en laun iðnaðarmanna hækkuðu minnst eða um 5,3%. Á sama tímabili var hækking launa eftir atvinnugreinum á bilinu 5,5% til 7,1%. Mest hækkuðu laun í fjármálaþjónustu, lífeyrissjóðum og váttryggingum en minnst í iðnaði.

Í þessu hefti er fjallað um vísitölu launa og gerð grein fyrir þróun hennar á árinu. Vísitala launa endurspeglar þróun reglulegra launa og er gefin út ársfjórðungslega. Birtar eru niðurstöður eftir atvinnugrein og starfsstétt á almennum vinnumarkaði en eftir stjórnsýslustigi fyrir opinbera starfsmenn.

## Vísitala launa helstu launþegahópa

*Laun hækkuðu um 5,7% milli áráanna 2012 og 2013*

Laun á íslenskum vinnumarkaði hækkuðu um 5,7% milli áráanna 2012 og 2013. Á sama tímabili hækkuðu laun á almennum vinnumarkaði um 6,1% og laun opinberra starfsmanna um 4,9%. Þar af hækkuðu laun ríkisstarfsmanna um 5,1% en laun starfsmanna sveitarfélaga um 4,7%.

*Laun á almennum vinnumarkaði hækkuðu mest*

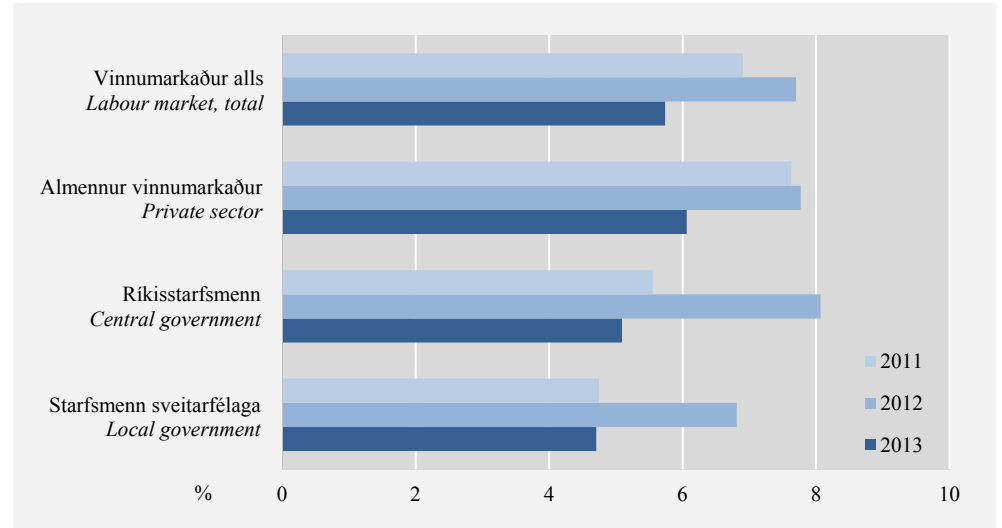
Á mynd 1 á næstu blaðsíðu má sjá hvernig ársmeðaltal helstu launþegahópa hefur þróast á árunum 2011 til 2013. Þar sést að árshækkun var mest á almennum vinnumarkaði árin 2011 og 2013 en árið 2012 var árshækkun mest hjá ríkisstarfsmönnum. Hækkun á launum starfsmanna sveitarfélaga var lægst öll þrjú árin sem sýnd eru á myndinni. Við skoðun á þróun launa er mikilvægt að hafa í huga að það skiptir máli hvaða tímabil er skoðað. Frá árinu 2005, þegar birtingar hófust á niðurbroti launaþróunar niður á stjórnsýslustig, hefur ársmeðaltal milli áráanna 2005 til 2013 hækkað mest á almennum vinnumarkaði eða 75,6% en laun ríkisstarfsmanna hækkað minnst eða 67,2%. Á sama tíma hækkuðu laun starfsmanna sveitarfélaga um 69,5%. Hins vegar ef skoðuð er launaþróun á tímabilinu 2011 til 2013 voru það laun starfsmanna sveitarfélaga sem hækkuðu minnst eða 11,9%. Á sama tíma hækkuðu laun á almennum vinnumarkaði mest eða 14,2% og laun ríkisstarfsmanna hækkuðu um 13,6%.

Á mynd 1 má einnig sjá að árshækkun árið 2013 er lægri en árin tvö á undan. Hafa ber í huga að launabreytingar má að stórum hluta rekja til hækkinga sem kveðið er á um í kjarasamningum og einnig skiptir máli hvenær ársbreytingar verða. Sem dæmi má nefna að á árinu 2012 gættir áhrifa tveggja kjarasamningshækkana þegar

árshækkunin er skoðuð þar sem almenn kjarasamningshækkun árið 2011 kom ekki til framkvæmda fyrr en um mitt árið og hækkun árið 2012 kom til framkvæmda í ársbyrjun 2012.

**Mynd 1. Vísitala launa helstu launþegahópa 2011–2013, breyting frá fyrra ári**

Figure 1. Wage index for the private sector and the public sector 2011–2013, change from previous year



Mynd 2 sýnir hvernig ársfjórðungshækkun reglulegra launa eftir launþegahópum hefur þróast á tímabilinu frá fyrsta ársfjórðungi 2010 til þess fjórða árið 2013.

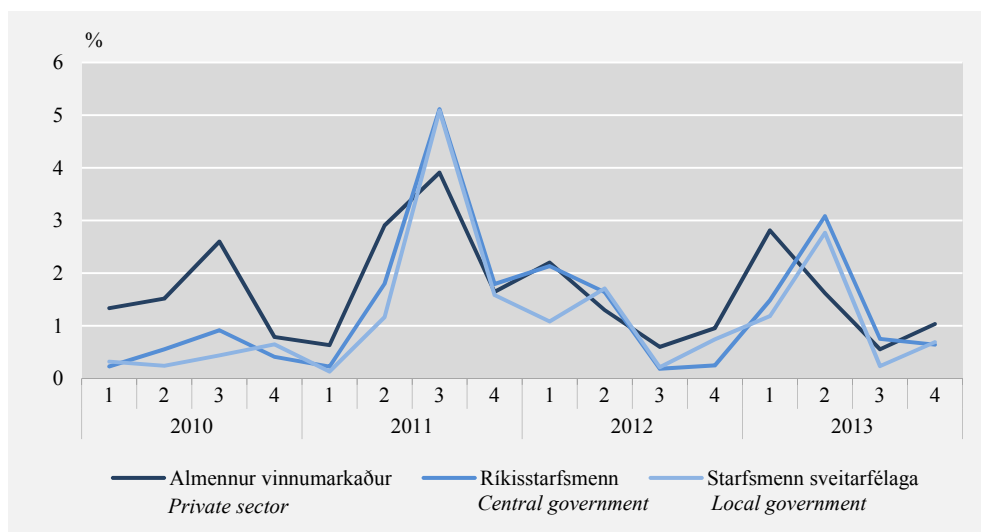
Hækkun vísitölu launa á almennum vinnumarkaði á þriðja ársfjórðungi 2010 skýrist meðal annars af launahækkunum sem kveðið var á um í kjarasamningum aðila vinnumarkaðarins. Á sama tíma hækkðu laun opinberra starfsmanna lítillega á milli ársfjórðunga. En eins og áður sagði þá má rekja mestu launabreytingar sem koma fram í vísitölunni til hækkana sem kveðið er á um í kjarasamningum. Nánari umfjöllun um kjarasamninga á tímabilinu 2010 til 2013 má finna á blaðsíðu 8.

Á mynd 2 má einnig sjá verulega hækkun milli ársfjórðunga á fyrri hluta árs 2011 en þá hækkaði vísitala launa á almennum vinnumarkaði samtals um 4,5%, ríkisstarfsmanna um 4,6% og starfsmanna sveitarfélaga um 4%. Þessar hækkunir má meðal annars rekja til launahækkana og eingreiðslna sem kveðið var á um í kjarasamningum frá árinu 2011.

Sama má segja um hækkun vísitölu launa á fyrsta ársfjórðungi 2013 en hana má skýra með kjarasamningsákvæðum. Árið 2013 var kveðið á um hækkun launataxta á almenna markaðinum í byrjun árs en opinberir starfsmenn fengu hækkun launataxta tveimur mánuðum síðar eða í mars 2013. Því kom hækkun á vísitölu launa fyrir opinbera starfsmenn ekki að fullu til framkvæmda fyrr en á öðrum ársfjórðungi 2013.

## Mynd 2. Vísitala launa helstu launþegahópa eftir ársfjórðungi 2010–2013, breyting frá fyrri ársfjórðungi

Figure 2. Wage index for the private sector and the public sector 2010–2013, change from previous quarter



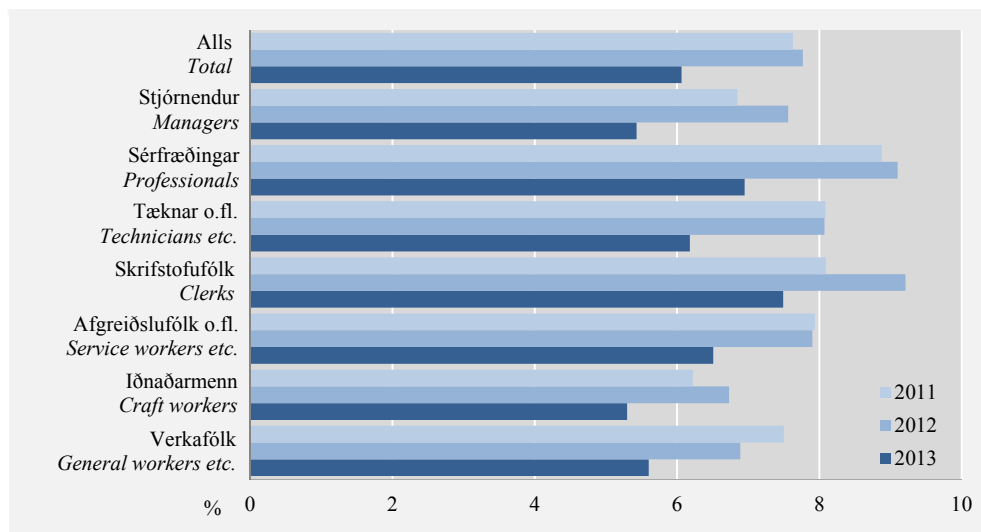
## Vísitala launa á almennum vinnumarkaði eftir starfsstétt

Laun iðnaðarmanna hækkuðu minnst milli árunna 2012 og 2013

Laun á almennum vinnumarkaði hækkuðu um 6,1% milli árunna 2012 og 2013. Laun skrifstofufólks hækkuðu mest eða um 7,5% og laun iðnaðarmanna hækkuðu minnst eða um 5,3%. Mynd 3 sýnir breytingu launa einstakra starfsstétta milli árunna 2011 til 2013 ef tekið er mið af ársmeðaltali vísitölu launa.

**Mynd 3. Vísitala launa á almennum vinnumarkaði eftir starfsstétt 2011–2013, breyting frá fyrra ári**

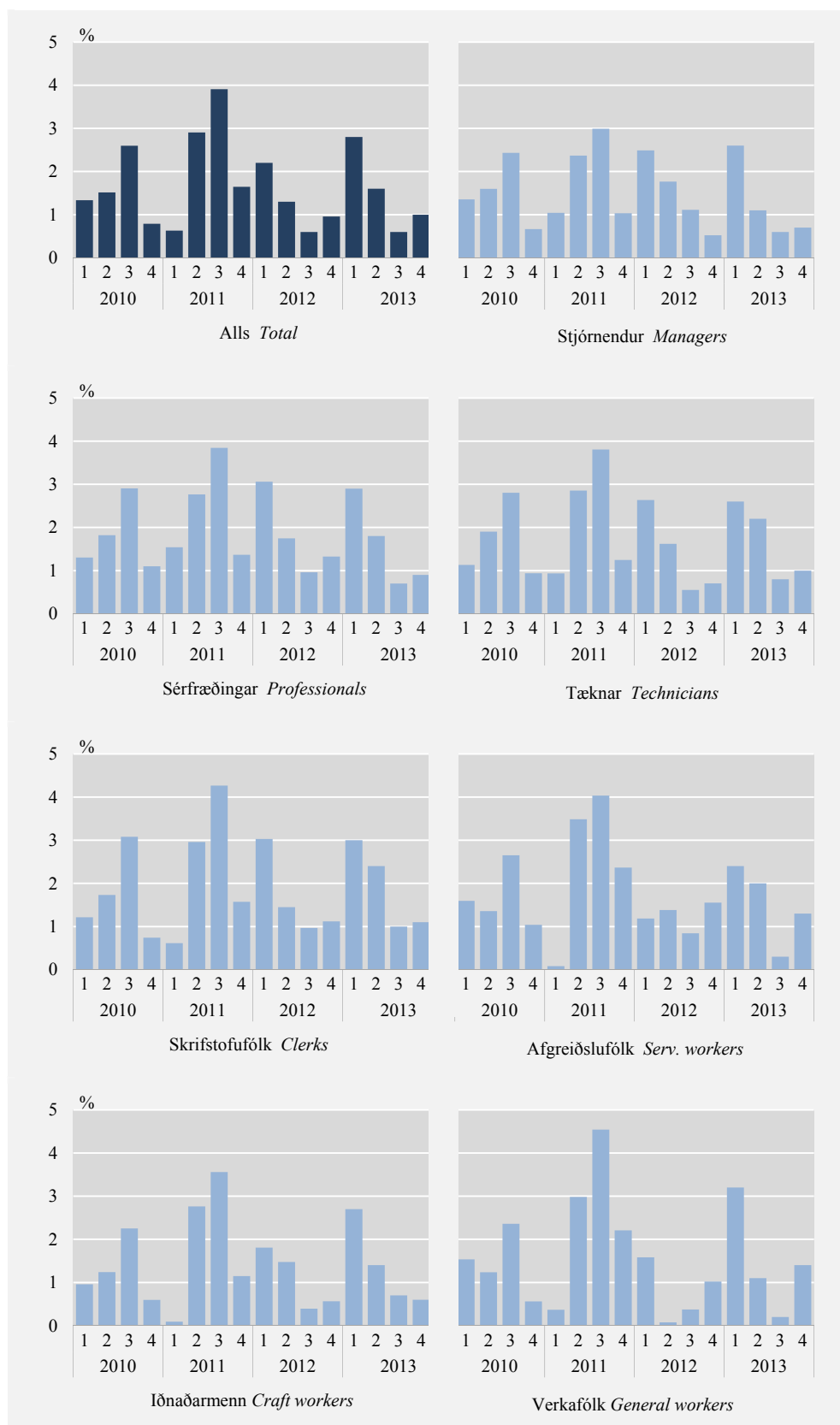
Figure 3. Wage index for the private sector by occupational group 2011–2013, change from previous year



Mynd 4 sýnir hvernig ársfjórðungsbreyting vísitalu launa eftir starfsstétt og ársfjórðungi hefur þróast frá fyrsta ársfjórðungi 2010 til fjórða ársfjórðungs 2013. Á myndinni má meðal annars sjá áhrif kjarasamningshækkana sem áður hefur verið fjallað um og komu til framkvæmda á þessum árum. Þá má greina árstíðabundnar sveiflur í reglulegum launum á milli ársfjórðunga eftir starfsstéttum.

**Mynd 4. Vísitala launa á almennum vinnumarkaði eftir starfsstétt og ársfjórðungi 2010–2013, breyting frá fyrri ársfjórðungi**

Figure 4. Wage index for the private sector by occupational group and quarter 2010–2013, change from previous quarter



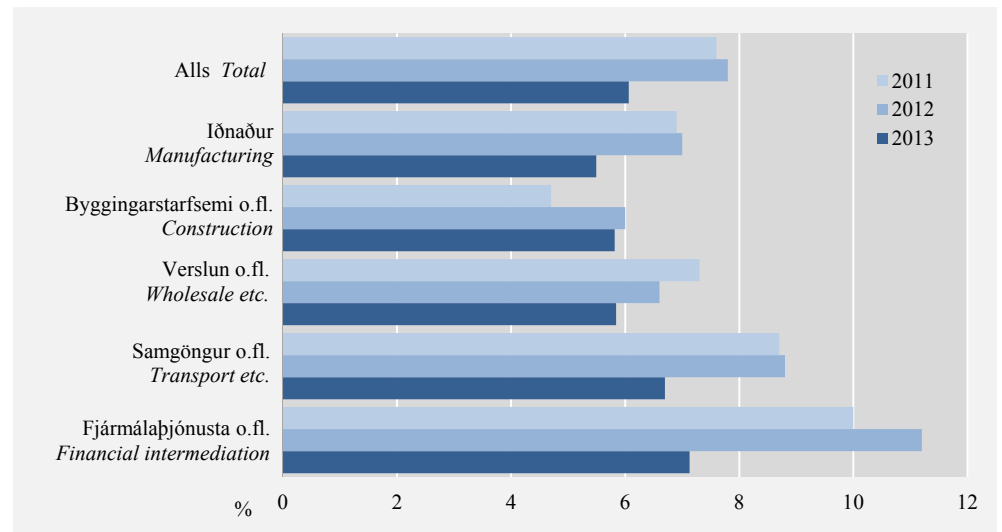
## Vísitala launa á almennum vinnumarkaði eftir atvinnugrein

Laun hækkuðu mest í fjármálaþjónustu

Á mynd 5 má sjá hvernig ársmeðaltal vísitölu launa á almennum vinnumarkaði eftir atvinnugrein hefur breyst á milli ára 2011 til 2013. Árið 2013 var hækking ársmeðaltals á bilinu 5,5% til 7,1%. Mest hækkuðu laun í fjármálaþjónustu, lífeyrissjóðum og váttryggingum en minnst í iðnaði.

### Mynd 5. Vísitala launa á almennum vinnumarkaði eftir atvinnugrein 2011–2013, breyting frá fyrra ári

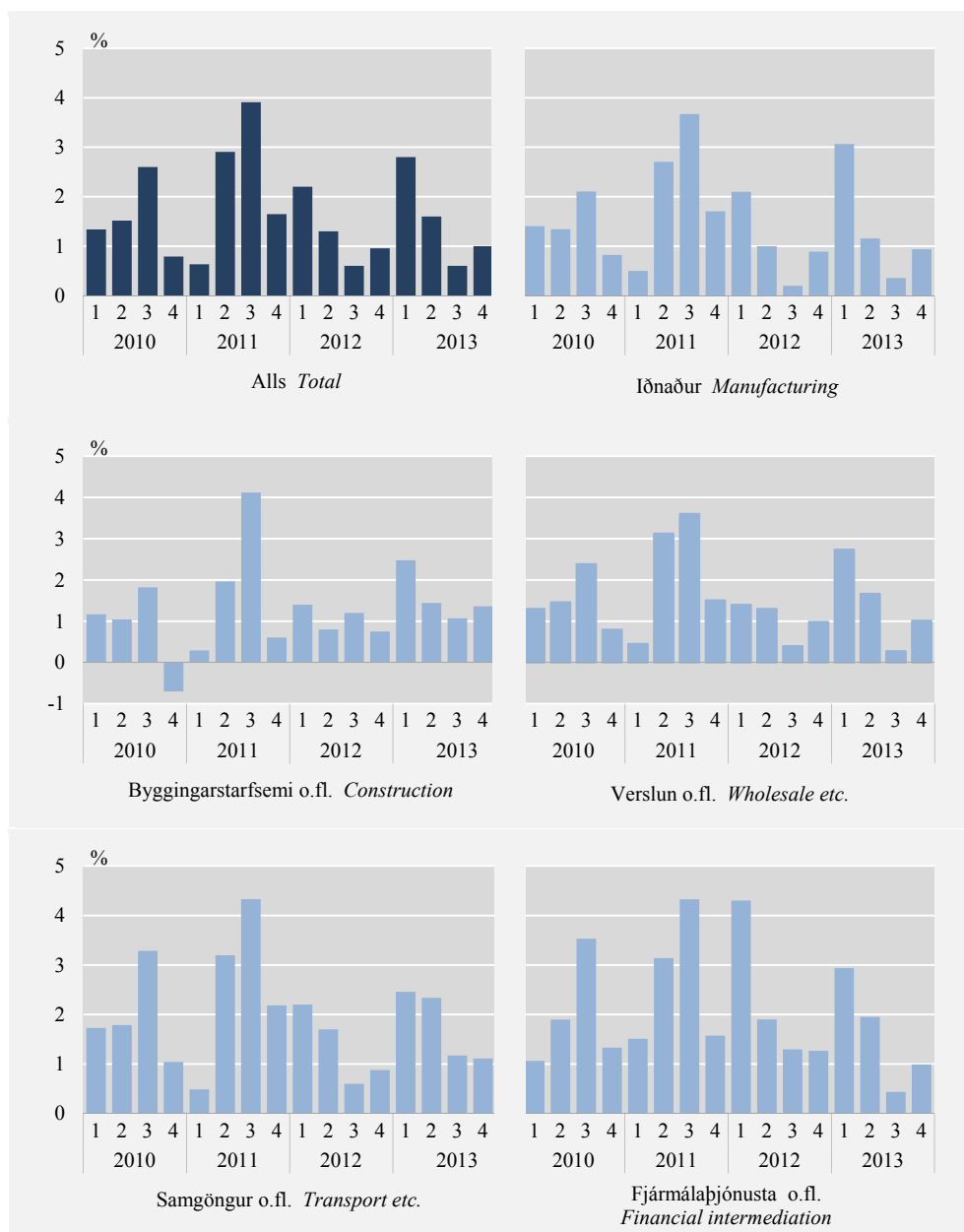
Figure 5. Wage index for the private sector by economic activity 2011–2013, change from previous year



Mynd 6 sýnir hvernig ársfjórðungsbreyting vísitölu launa eftir atvinnugrein og ársfjórðungi hefur þróast frá fyrsta ársfjórðungi 2010 til fjórða ársfjórðungs 2013. Á myndinni má meðal annars sjá áhrif kjarasamningshækkana sem áður hefur verið fjallað um og komu til framkvæmda á árunum 2010 til 2013. Þá má greina árstíðabundnar sveiflur í reglulegum launum á milli ársfjórðunga eftir atvinnugreinum.

**Mynd 6. Vísitala launa á almennum vinnumarkaði eftir atvinnugrein og ársfjórðungi 2010–2013, breyting frá fyrri ársfjórðungi**

Figure 6. Wage index for the private sector by economic activity and quarter 2010–2013, change from previous quarter



Við samanburð á niðurstöðum eftir atvinnugrein og starfsstétt þarf meðal annars að hafa í huga að stærð einstakra starfsstétta getur verið breytileg á milli atvinnugreina. Til dæmis starfa fáir verkamenn í atvinnugreininni fjármálaþjónustu, lífeyrissjóðum og váttryggingum en margir sérfræðingar. Að sama skapi starfa margir verkamenn í atvinnugreininni iðnaði en færri sérfræðingar. Því eru tengsl á milli launaþróunar einstakra starfsstétta og atvinnugreina.

## Helstu kjarasamningar

*Kjarasamningsákvæði um launahækkanir*

Árið 2013 komu til framkvæmda kjarasamningar sem höfðu áhrif á vísitölu launa 2013. Í kjarasamningum milli aðildarfélaga Alþýðusambands Íslands (ASÍ) og Samtaka atvinnulífsins (SA) frá árinu 2011 var kveðið á um almenna hækkun launataxta um 3,25% á fyrsta ársfjórðungi 2013. Þá var kveðið á um hækkanir á launatöflum frá 1. mars 2013 í kjarasamningum Sambands íslenskra sveitarfélaga við stærstu stéttarfélög opinberra starfsmanna. Í kjarasamningum milli fjármálaráðherra, fyrir hönd ríkissjóðs, við stærstu stéttarfélög opinberra starfsmanna sem undirritaðir voru í júní 2011 var kveðið á um almenna hækkun launataxta um 3,25% í mars 2013.

Eldri kjarasamningar sem komu til framkvæmda á árunum 2010 til 2012 skýra að miklu leyti hækkanir þau ár. Samkvæmt kjarasamningum á milli SA og aðildarfélaga ASÍ annars vegar og Samtaka starfsmanna fjármálafyrirtækja (SSF) hins vegar var kveðið á um launahækkanir félagsmanna frá 1. júní 2010. Á sama tíma hækkuðu lægstu virku launaflokkar starfsmanna ríkis og sveitarfélaga samkvæmt kjarasamningum milli aðildarfélaga innan ASÍ og Bandalags starfsmanna ríkis og bæja (BSRB) og viðsejenda þeirra.

Í kjarasamningi milli aðildarfélaga ASÍ og SA sem undirritaður var 5. maí 2011, var kveðið á um almenna hækkun launataxta um 4,25% þann 1. júní 2011. Auk þess var kveðið á um 50.000 kr. eingreiðslu til útborgunar í maí 2011. Þá var greitt út sérstakt 10.000 kr. álag á orlofsuppbót og 15.000 kr. álag á desemberuppbót. Í kjarasamningum stéttarfélaga opinberra starfsmanna við Samband íslenskra sveitarfélaga annars vegar og hins vegar fjármálaráðherra, fyrir hönd ríkissjóðs var kveðið á um sambærilegar launahækkanir.

Á fyrsta ársfjórðungi 2012 gætir áhrifa launahækkana sem kveðið var á um í kjarasamningum milli aðildarfélaga ASÍ og SA frá því í maí 2011. Á sama tíma dattu út áhrif eingreiðslu á fyrsta ársfjórðungi 2012 sem kom til lækkunar á áhrifum kjarasamningshækkana. Launahækkanir samkvæmt kjarasamningi fjármálaráðherra, f.h. ríkissjóðs, við stærstu stéttarfélög opinberra starfsmanna, tóku hins vegar ekki gildi fyrr en 1. mars og því komu þær ekki að fullu til framkvæmda fyrr en á öðrum ársfjórðungi 2012. Á sama tíma gætti ekki lengur áhrifa eingreiðslu sem kom til lækkunar á vísitölu launa á öðrum ársfjórðungi 2011 og því voru áhrif kjarasamningshækkana á vísitölu launa minni.

## Um vísitölu launa

*Launaupplýsingum er safnað beint frá launagreiðanda*

Vísitala launa byggir á gögnum úr launarannsókn Hagstofu Íslands. Rannsóknin er byggð á úrtaki fyrirtækja, sveitarfélaga og stofnana með tíu eða fleiri starfsmenn. Launaupplýsingar eru fengnar um öll störf og er gagna aflað mánaðarlega rafrænt frá fyrirtækjum í úrtaki. Þau atriði sem safnað er í launarannsókninni eru þegar til staðar í launahugbúnaði fyrirtækja. Safnað er ítarlegum upplýsingum um laun, launakostnað, greiddar stundir og ýmsa bakgrunnsþætti starfsmanna og launagreiðenda.

*Regluleg laun*

Vísitala launa byggir á launahugtakinu regluleg laun. Launahugtakið endurspeglar laun sem greidd eru mánaðarlega fyrir umsamda vinnuskyldu. Regluleg laun eru greidd laun fyrir umsaminn vinnutíma hvort sem um er að ræða dagvinnu eða vaktavinnu. Í þessum launum eru hvers konar álags-, bónus- og kostnaðargreiðslur, án tilfallandi yfirvinnu, sem gerðar eru upp á hverju útborgunartímabili. Við út-



reikninga er að öllu jöfnu ekki tekið tillit til uppmælinga, ákvæðisgreiðslna, hlunninda, akstursgreiðslna né annarra óreglulegra greiðslna. Hugtakið regluleg laun er einnig notað í útreikningum meðallauna sem Hagstofa Íslands birtir árlega. Í reglulegum launum er hlutastarf uppreiknað í fullt starf ef launamaður er í hlutastarfi, en í útreikningum vísitölu launa eru regluleg laun umreiknuð í greitt tíma-kaup. Að öðru leyti er samsetning launahugtaka hin sama.

*Túlkun vísitölunnar* Í ársfjórðungslegri vísitölu launa er leitast við að lágmarka áhrif af tilfærslum, þ.e. hreinum breytingum á samsetningu launa, svo sem tilfærslu á yfirvinnulaunum í grunnlaun. Vísitalan fangar breytingar í föstum aukagreiðslum, s.s. álagsgreiðslum og ýmis konar afkastatengdum bónusgreiðslum sem gerðar eru upp á hverju útborgunartímabili. Við túlkun á niðurstöðum ber að hafa í huga þann mun sem getur verið á samsetningu launa eftir atvinnugrein og starfsstétt.

*Útreikningsaðferðir* Í grunni er beitt svokölluðu Fisher-margfeldismeðaltali (e. *Fisher ideal index*). Við útreikning í efra lagi, þar sem grunnliðir eru vegnir saman, er notast við keðju-tengda Laspeyres-fastgrunnsvísitölu. Reiknaðar eru paraðar breytingar reglulegra launa á greidda vinnustund á milli tveggja samliggjandi mánaða hjá þeim sem uppfylla skilyrði<sup>1</sup> þörunar. Áhrifum breytinga sem skýrast af breyttri samsetningu úrtaks er þannig haldið í lágmarki. Aðferðin er þó misnæg fyrir hækkunum eftir eðli þeirra og uppruna. Hækkanir á launum sem eiga sér stað þegar starfsmenn flytja sig á milli fyrirtækja falla til dæmis utan við paraðar breytingar. Hins vegar mælast áfangahækkanir starfsmanna eftir að reynslutíma þeirra innan fyrirtækis lýkur og fastráðning á sér stað. Tíðni slíkra breytinga getur m.a. ráðist af starfsmannaveltu í tiltekinni atvinnugrein eða starfsstétt. Vægi einstakra launabreytinga í útreikningi ræðst af vægi reglulegra launa einstaklingsins af heildarsummu reglulegra launa í starfasellu.<sup>2</sup> Tekið er tillit til úrtakshönnunar við útreikning á grunnbreytingum þannig að við útreikning eru regluleg laun vegin með úrtaksvog.

*Grunnur* Grunnur vísitölunnar byggist á ÍSAT95 atvinnugreinaflokkuninni og ÍSTARF95 starfaflokkuninni og eru vogir ákvarðaðar á grundvelli starfsstétta annars vegar og atvinnugreinabálka hins vegar.

*Atvinnugreinar* Atvinnugreinar eru skilgreindar samkvæmt ÍSAT95 atvinnugreinaflokkun. ÍSAT95 er flokkunarstaðall sem byggður er á atvinnugreinaflokkunarkerfi Evrópusambandsins, NACE Rev. 1. Vísitala launa nær til eftirfarandi atvinnugreina á almennum vinnumarkaði: Iðnaðar, byggingarstarfsemi og mannvirkjagerðar, verslunar og ýmissar viðgerðarþjónustu, samgangna og flutninga, fjármálaþjónustu, lífeyrissjóða og váttrygginga.

*Starfsstéttir* Starfsstéttir eru byggðar á störfum samkvæmt ÍSTARF95 flokkunarkerfinu. ÍSTARF95 er flokkunarstaðall byggður á starfaflokkunarkerfi Alþjóðavinnuálagstofnunarinnar, ISCO-88. Meginmarkmið flokkunarkerfisins er að störf séu flokkuð eftir innihaldi starfs í stað starfsheitis.

Stöðutala er fimmti stafur ÍSTARF95 flokkunarkerfisins og er íslensk viðbót. Hún greinir m.a. á milli flokksstjóra (1), iðnlærðra starfsmanna (2), iðnlærðra verkstjóra (3) og almenns starfsfólks (0) sem tilheyrir sama starfi.

<sup>1</sup> Til að uppfylla skilyrði sem sett eru í útreikningi í grunni vísitölu launa þarf launamaður að vera í sama starfi, hjá sama fyrirtæki og í sömu atvinnugrein í tveimur samliggjandi mánuðum.

<sup>2</sup> Starfasella er sá grunnliður (e. *basic heading*) sem notaður er til að vega saman breytingar innan atvinnugreinar. Starfasella byggist á starfsstéttum samkvæmt ÍSTARF 95 starfaflokkunarkerfinu og atvinnugreinum samkvæmt ÍSAT 95 atvinnugreinaflokkunarkerfinu.

Starfsstéttir eru fyrsti stafur ÍSTARF95. Á þessu eru tvær undantekningar. Starfsstéttin verkafólk er skilgreind sem fyrsti stafur ÍSTARF95 7, 8 eða 9 og stöðutala 0 eða 1. Starfsstéttin iðnaðarmenn er skilgreind sem fyrsti stafur ÍSTARF95 7, 8 eða 9 og stöðutala 2 eða 3.

*Launþegahópar* Opinberir starfsmenn teljast þeir sem eru starfsmenn sveitarfélaga og þeir starfsmenn ríkis sem fá greidd laun frá fjársýslu ríkisins. Aðrir tilheyra almennum vinnumarkaði.

*Vísitala launa og mánaðarleg launavísitala* Mánaðarlegri launavísitölu er fyrst og fremst ætlað það hlutverk að vera tímanleg vísending um almenna launaþróun en í vísitölu launa eru birtar sundurliðaðar upplýsingar um launaþróun einstakra hópa á íslenskum vinnumarkaði. Birting mánaðarlegrar launavísitölu er rúmlega 20 dögum eftir að viðmiðunarmánuði lýkur en vísitala launa birtist um 70 dögum eftir að viðmiðunartímabili lýkur.

### English summary

According to the wage index, wages in the private sector increased by 5.7% on average between the years 2012 and 2013. During the same period, wages in the private sector increased by 6.1% and wages in the public sector by 4.9%. The wage increase was 5.1% for the central government employees and 4.7% for the local government employees.

In the private sector wage changes ranged from 5.3% for Craft workers to 7.5% for Clerks. In the economic activity of Financial intermediation wages rose by 7.1% while the increase of wages was 5.5% in the economic activity of Manufacturing.

The wage index is a quarterly index and shows the changes of regular hourly wages. Data for the private sector is published by occupational group and economic activity. Data for the public sector is published by administrative level. Employees in the public sector work for the municipalities and the central government. Other employees belong to the private sector.

**Tafla 1. Vísitala launa helstu launþegahópa 2012–2013**

Table 1. Wage index for the private sector and the public sector 2012–2013

	Visitala Index	Breyting frá fyrra tímabili Change from previous quarter, %	Breyting frá fyrra ári Change from previous year, %
<b>Vinnumarkaður alls Total</b>			
2012			
1. ársfjórðungur <i>1st quarter</i>	161,7	2,0	10,8
2. ársfjórðungur <i>2nd quarter</i>	163,9	1,4	9,6
3. ársfjórðungur <i>3rd quarter</i>	164,8	0,6	5,7
4. ársfjórðungur <i>4th quarter</i>	166,1	0,8	4,8
Meðaltal ársins <i>Annual average</i>	164,1	•	7,7
2013			
1. ársfjórðungur <i>1st quarter</i>	170,1	2,4	5,2
2. ársfjórðungur <i>2nd quarter</i>	173,5	2,0	5,9
3. ársfjórðungur <i>3rd quarter</i>	174,5	0,5	5,9
4. ársfjórðungur <i>4th quarter</i>	176,1	0,9	6,0
Meðaltal ársins <i>Annual average</i>	173,5	•	5,7
<b>Starfsmenn á almennum vinnumarkaði Private sector</b>			
2012			
1. ársfjórðungur <i>1st quarter</i>	163,2	2,2	11,1
2. ársfjórðungur <i>2nd quarter</i>	165,3	1,3	9,3
3. ársfjórðungur <i>3rd quarter</i>	166,3	0,6	5,8
4. ársfjórðungur <i>4th quarter</i>	167,9	1,0	5,1
Meðaltal ársins <i>Annual average</i>	165,6	•	7,8
2013			
1. ársfjórðungur <i>1st quarter</i>	172,6	2,8	5,8
2. ársfjórðungur <i>2nd quarter</i>	175,4	1,6	6,1
3. ársfjórðungur <i>3rd quarter</i>	176,4	0,6	6,1
4. ársfjórðungur <i>4th quarter</i>	178,2	1,0	6,1
Meðaltal ársins <i>Annual average</i>	175,6	•	6,1
<b>Opinberir starfsmenn alls Public sector, total</b>			
2012			
1. ársfjórðungur <i>1st quarter</i>	158,0	1,7	10,3
2. ársfjórðungur <i>2nd quarter</i>	160,7	1,7	10,5
3. ársfjórðungur <i>3rd quarter</i>	161,0	0,2	5,3
4. ársfjórðungur <i>4th quarter</i>	161,8	0,5	4,1
Meðaltal ársins <i>Annual average</i>	160,4	•	7,5
2013			
1. ársfjórðungur <i>1st quarter</i>	163,9	1,3	3,7
2. ársfjórðungur <i>2nd quarter</i>	168,7	2,9	5,0
3. ársfjórðungur <i>3rd quarter</i>	169,6	0,5	5,3
4. ársfjórðungur <i>4th quarter</i>	170,7	0,7	5,5
Meðaltal ársins <i>Annual average</i>	168,2	•	4,9

Tafla 1. Vísitala launa helstu launþegahópa 2012–2013 (frh.)  
 Table 1. Wage index for the private sector and the public sector 2012–2013 (cont.)

	Visitata <i>Index</i>	Breyting frá fyrra tímabili <i>Change from previous quarter, %</i>	Breyting frá fyrra ári <i>Change from previous year, %</i>	
<b>Ríkisstarfsmenn <i>Central government</i></b>				
2012	1. ársfjórðungur <i>1st quarter</i>	156,9	2,1	11,2
	2. ársfjórðungur <i>2nd quarter</i>	159,5	1,6	11,1
	3. ársfjórðungur <i>3rd quarter</i>	159,8	0,2	5,9
	4. ársfjórðungur <i>4th quarter</i>	160,2	0,2	4,3
	Meðaltal ársins <i>Annual average</i>	159,1	•	8,1
2013	1. ársfjórðungur <i>1st quarter</i>	162,6	1,5	3,6
	2. ársfjórðungur <i>2nd quarter</i>	167,6	3,1	5,1
	3. ársfjórðungur <i>3rd quarter</i>	168,8	0,8	5,7
	4. ársfjórðungur <i>4th quarter</i>	169,9	0,6	6,1
	Meðaltal ársins <i>Annual average</i>	167,2	•	5,1
<b>Starfsmenn sveitarfélaga <i>Local government</i></b>				
2012	1. ársfjórðungur <i>1st quarter</i>	159,4	1,1	9,2
	2. ársfjórðungur <i>2nd quarter</i>	162,1	1,7	9,8
	3. ársfjórðungur <i>3rd quarter</i>	162,4	0,2	4,7
	4. ársfjórðungur <i>4th quarter</i>	163,6	0,7	3,8
	Meðaltal ársins <i>Annual average</i>	161,9	•	6,8
2013	1. ársfjórðungur <i>1st quarter</i>	165,6	1,2	3,9
	2. ársfjórðungur <i>2nd quarter</i>	170,2	2,8	5,0
	3. ársfjórðungur <i>3rd quarter</i>	170,6	0,2	5,0
	4. ársfjórðungur <i>4th quarter</i>	171,7	0,7	4,9
	Meðaltal ársins <i>Annual average</i>	169,5	•	4,7

**Tafla 2. Vísitala launa á almennum vinnumarkaði eftir starfsstétt 2012–2013**  
 Table 2. Wage index for the private sector by occupational group 2012–2013

		Visitala	Breyting frá fyrra tímabili Change from previous quarter, %	Breyting frá fyrra ári Change from previous year, %
		Index		
<b>Alls Total</b>				
2012	1. ársfjórðungur <i>1st quarter</i>	163,2	2,2	11,1
	2. ársfjórðungur <i>2nd quarter</i>	165,3	1,3	9,3
	3. ársfjórðungur <i>3rd quarter</i>	166,3	0,6	5,8
	4. ársfjórðungur <i>4th quarter</i>	167,9	1,0	5,1
	Meðaltal ársins <i>Annual average</i>	165,6	•	7,8
2013	1. ársfjórðungur <i>1st quarter</i>	172,6	2,8	5,8
	2. ársfjórðungur <i>2nd quarter</i>	175,4	1,6	6,1
	3. ársfjórðungur <i>3rd quarter</i>	176,4	0,6	6,1
	4. ársfjórðungur <i>4th quarter</i>	178,2	1,0	6,1
	Meðaltal ársins <i>Annual average</i>	175,6	•	6,1
<b>Stjórnendur Managers</b>				
2012	1. ársfjórðungur <i>1st quarter</i>	148,9	2,5	9,2
	2. ársfjórðungur <i>2nd quarter</i>	151,6	1,8	8,5
	3. ársfjórðungur <i>3rd quarter</i>	153,2	1,1	6,6
	4. ársfjórðungur <i>4th quarter</i>	154,0	0,5	6,0
	Meðaltal ársins <i>Annual average</i>	151,9	•	7,6
2013	1. ársfjórðungur <i>1st quarter</i>	158,1	2,6	6,2
	2. ársfjórðungur <i>2nd quarter</i>	159,9	1,1	5,5
	3. ársfjórðungur <i>3rd quarter</i>	160,8	0,6	4,9
	4. ársfjórðungur <i>4th quarter</i>	161,9	0,7	5,1
	Meðaltal ársins <i>Annual average</i>	160,2	•	5,4
<b>Sérfræðingar Professionals</b>				
2012	1. ársfjórðungur <i>1st quarter</i>	165,2	3,1	11,5
	2. ársfjórðungur <i>2nd quarter</i>	168,1	1,7	10,4
	3. ársfjórðungur <i>3rd quarter</i>	169,7	1,0	7,3
	4. ársfjórðungur <i>4th quarter</i>	172,0	1,3	7,3
	Meðaltal ársins <i>Annual average</i>	168,7	•	9,1
2013	1. ársfjórðungur <i>1st quarter</i>	177,0	2,9	7,2
	2. ársfjórðungur <i>2nd quarter</i>	180,3	1,8	7,2
	3. ársfjórðungur <i>3rd quarter</i>	181,5	0,7	6,9
	4. ársfjórðungur <i>4th quarter</i>	183,1	0,9	6,5
	Meðaltal ársins <i>Annual average</i>	180,5	•	6,9
<b>Tæknar og sérmenntað starfsfólk Technicians and associate professionals</b>				
2012	1. ársfjórðungur <i>1st quarter</i>	162,7	2,6	11,0
	2. ársfjórðungur <i>2nd quarter</i>	165,3	1,6	9,6
	3. ársfjórðungur <i>3rd quarter</i>	166,2	0,6	6,2
	4. ársfjórðungur <i>4th quarter</i>	167,4	0,7	5,6
	Meðaltal ársins <i>Annual average</i>	165,4	•	8,1
2013	1. ársfjórðungur <i>1st quarter</i>	171,7	2,6	5,5
	2. ársfjórðungur <i>2nd quarter</i>	175,4	2,2	6,1
	3. ársfjórðungur <i>3rd quarter</i>	176,8	0,8	6,4
	4. ársfjórðungur <i>4th quarter</i>	178,6	1,0	6,7
	Meðaltal ársins <i>Annual average</i>	175,6	•	6,2

Tafla 2. Vísitala launa á almennum vinnumarkaði eftir starfsstétt 2012–2013 (frh.)  
 Table 2. Wage index for the private sector by occupational group 2012–2013 (cont.)

	Visitala <i>Index</i>	Breyting frá fyrra tímabili <i>Change from previous year, %</i>	Breyting frá fyrra ári <i>Change from previous year, %</i>
<b>Skrifstofufólk <i>Clerks</i></b>			
2012			
1. ársfjórðungur <i>1st quarter</i>	174,3	3,0	12,3
2. ársfjórðungur <i>2nd quarter</i>	176,8	1,4	10,7
3. ársfjórðungur <i>3rd quarter</i>	178,5	1,0	7,2
4. ársfjórðungur <i>4th quarter</i>	180,5	1,1	6,7
Meðaltal ársins <i>Annual average</i>	177,5	•	9,2
2013			
1. ársfjórðungur <i>1st quarter</i>	186,0	3,0	6,7
2. ársfjórðungur <i>2nd quarter</i>	190,4	2,4	7,7
3. ársfjórðungur <i>3rd quarter</i>	192,4	1,0	7,8
4. ársfjórðungur <i>4th quarter</i>	194,5	1,1	7,8
Meðaltal ársins <i>Annual average</i>	190,8	•	7,5
<b>Þjónustu-, sölu- og afgreiðslufólk <i>Service workers and shop and market sales workers</i></b>			
2012			
1. ársfjórðungur <i>1st quarter</i>	167,2	1,2	11,5
2. ársfjórðungur <i>2nd quarter</i>	169,5	1,4	9,3
3. ársfjórðungur <i>3rd quarter</i>	170,9	0,8	5,9
4. ársfjórðungur <i>4th quarter</i>	173,5	1,6	5,1
Meðaltal ársins <i>Annual average</i>	170,2	•	7,9
2013			
1. ársfjórðungur <i>1st quarter</i>	177,8	2,4	6,3
2. ársfjórðungur <i>2nd quarter</i>	181,4	2,0	7,0
3. ársfjórðungur <i>3rd quarter</i>	181,9	0,3	6,4
4. ársfjórðungur <i>4th quarter</i>	184,3	1,3	6,2
Meðaltal ársins <i>Annual average</i>	181,3	•	6,5
<b>Iðnaðarmenn <i>Craft workers</i></b>			
2012			
1. ársfjórðungur <i>1st quarter</i>	152,4	1,8	9,6
2. ársfjórðungur <i>2nd quarter</i>	154,6	1,5	8,2
3. ársfjórðungur <i>3rd quarter</i>	155,2	0,4	4,9
4. ársfjórðungur <i>4th quarter</i>	156,1	0,6	4,3
Meðaltal ársins <i>Annual average</i>	154,6	•	6,7
2013			
1. ársfjórðungur <i>1st quarter</i>	160,3	2,7	5,2
2. ársfjórðungur <i>2nd quarter</i>	162,5	1,4	5,1
3. ársfjórðungur <i>3rd quarter</i>	163,6	0,7	5,4
4. ársfjórðungur <i>4th quarter</i>	164,6	0,6	5,5
Meðaltal ársins <i>Annual average</i>	162,8	•	5,3
<b>Verkafólk <i>General, machine and specialized workers</i></b>			
2012			
1. ársfjórðungur <i>1st quarter</i>	173,1	1,6	11,8
2. ársfjórðungur <i>2nd quarter</i>	173,2	0,1	8,6
3. ársfjórðungur <i>3rd quarter</i>	173,8	0,4	4,3
4. ársfjórðungur <i>4th quarter</i>	175,6	1,0	3,1
Meðaltal ársins <i>Annual average</i>	173,9	•	6,9
2013			
1. ársfjórðungur <i>1st quarter</i>	181,3	3,2	4,7
2. ársfjórðungur <i>2nd quarter</i>	183,3	1,1	5,9
3. ársfjórðungur <i>3rd quarter</i>	183,8	0,2	5,7
4. ársfjórðungur <i>4th quarter</i>	186,3	1,4	6,1
Meðaltal ársins <i>Annual average</i>	183,7	•	5,6

**Tafla 3. Vísitala launa á almennum vinnumarkaði eftir atvinnugrein 2012–2013**  
 Table 3. Wage index for the private sector by economic activity 2012–2013

	Vísitala <i>Index</i>	Breyting frá fyrra tímabili <i>Change from previous quarter, %</i>	Breyting frá fyrra ári <i>Change from previous year, %</i>	
<b>Alls Total</b>				
2012	1. ársfjórðungur <i>1st quarter</i>	163,2	2,2	11,1
	2. ársfjórðungur <i>2nd quarter</i>	165,3	1,3	9,3
	3. ársfjórðungur <i>3rd quarter</i>	166,3	0,6	5,8
	4. ársfjórðungur <i>4th quarter</i>	167,9	1,0	5,1
	Meðaltal ársins <i>Annual average</i>	165,6	•	7,8
2013	1. ársfjórðungur <i>1st quarter</i>	172,6	2,8	5,8
	2. ársfjórðungur <i>2nd quarter</i>	175,4	1,6	6,1
	3. ársfjórðungur <i>3rd quarter</i>	176,4	0,6	6,1
	4. ársfjórðungur <i>4th quarter</i>	178,2	1,0	6,1
	Meðaltal ársins <i>Annual average</i>	175,6	•	6,1
<b>Iðnaður Manufacturing</b>				
2012	1. ársfjórðungur <i>1st quarter</i>	161,3	2,1	10,5
	2. ársfjórðungur <i>2nd quarter</i>	162,9	1,0	8,6
	3. ársfjórðungur <i>3rd quarter</i>	163,3	0,2	5,1
	4. ársfjórðungur <i>4th quarter</i>	164,7	0,9	4,2
	Meðaltal ársins <i>Annual average</i>	163,0	•	7,0
2013	1. ársfjórðungur <i>1st quarter</i>	169,7	3,1	5,2
	2. ársfjórðungur <i>2nd quarter</i>	171,7	1,2	5,4
	3. ársfjórðungur <i>3rd quarter</i>	172,3	0,4	5,6
	4. ársfjórðungur <i>4th quarter</i>	173,9	0,9	5,6
	Meðaltal ársins <i>Annual average</i>	171,9	•	5,5
<b>Byggingarstarfsemi og mannvirkjagerð Construction</b>				
2012	1. ársfjórðungur <i>1st quarter</i>	153,1	1,4	8,3
	2. ársfjórðungur <i>2nd quarter</i>	154,3	0,8	7,0
	3. ársfjórðungur <i>3rd quarter</i>	156,1	1,2	4,0
	4. ársfjórðungur <i>4th quarter</i>	157,3	0,8	4,2
	Meðaltal ársins <i>Annual average</i>	155,3	•	6,0
2013	1. ársfjórðungur <i>1st quarter</i>	161,2	2,5	5,3
	2. ársfjórðungur <i>2nd quarter</i>	163,5	1,4	6,0
	3. ársfjórðungur <i>3rd quarter</i>	165,3	1,1	5,9
	4. ársfjórðungur <i>4th quarter</i>	167,5	1,4	6,5
	Meðaltal ársins <i>Annual average</i>	164,4	•	5,8
<b>Verslun og ýmis viðgerðapjónusta Wholesale and retail trade; repair</b>				
2012	1. ársfjórðungur <i>1st quarter</i>	158,4	1,4	10,0
	2. ársfjórðungur <i>2nd quarter</i>	160,4	1,3	8,0
	3. ársfjórðungur <i>3rd quarter</i>	161,0	0,4	4,7
	4. ársfjórðungur <i>4th quarter</i>	162,6	1,0	4,1
	Meðaltal ársins <i>Annual average</i>	160,4	•	6,6
2013	1. ársfjórðungur <i>1st quarter</i>	167,0	2,7	5,4
	2. ársfjórðungur <i>2nd quarter</i>	169,8	1,7	5,8
	3. ársfjórðungur <i>3rd quarter</i>	170,3	0,3	5,8
	4. ársfjórðungur <i>4th quarter</i>	172,0	1,0	5,8
	Meðaltal ársins <i>Annual average</i>	169,7	•	5,8

Tafla 3. Vísitala launa á almennum vinnumarkaði eftir atvinnugrein 2012–2013 (frh.)  
 Table 3. Wage index for the private sector by economic activity 2012–2013 (cont.)

	Vísitala <i>Index</i>	Breyting frá fyrra tímabili <i>Change from previous year, %</i>	Breyting frá fyrra ári <i>Change from previous year, %</i>	
<b>Samgöngur og flutningar <i>Transport, storage and communication</i></b>				
2012	1. ársfjórðungur <i>1st quarter</i>	176,1	2,2	12,5
	2. ársfjórðungur <i>2nd quarter</i>	179,1	1,7	10,8
	3. ársfjórðungur <i>3rd quarter</i>	180,2	0,6	6,9
	4. ársfjórðungur <i>4th quarter</i>	181,8	0,9	5,5
	Meðaltal ársins <i>Annual average</i>	179,1	•	8,8
2013	1. ársfjórðungur <i>1st quarter</i>	186,2	2,5	5,7
	2. ársfjórðungur <i>2nd quarter</i>	190,6	2,3	6,4
	3. ársfjórðungur <i>3rd quarter</i>	192,8	1,2	7,0
	4. ársfjórðungur <i>4th quarter</i>	195,0	1,1	7,3
	Meðaltal ársins <i>Annual average</i>	191,1	•	6,7
<b>Fjármálaþjónusta, lífeyrissjóðir og váttryggingar <i>Financial intermediation</i></b>				
2012	1. ársfjórðungur <i>1st quarter</i>	174,0	4,3	14,0
	2. ársfjórðungur <i>2nd quarter</i>	177,3	1,9	12,6
	3. ársfjórðungur <i>3rd quarter</i>	179,6	1,3	9,3
	4. ársfjórðungur <i>4th quarter</i>	181,9	1,3	9,0
	Meðaltal ársins <i>Annual average</i>	178,1	•	11,2
2013	1. ársfjórðungur <i>1st quarter</i>	187,2	2,9	7,6
	2. ársfjórðungur <i>2nd quarter</i>	190,9	2,0	7,7
	3. ársfjórðungur <i>3rd quarter</i>	191,7	0,4	6,7
	4. ársfjórðungur <i>4th quarter</i>	193,6	1,0	6,5
	Meðaltal ársins <i>Annual average</i>	190,8	•	7,1

**Hagtidindi** **Laun, tekjur og vinnumarkaður**  
**Statistical Series** ***Wages, income and labour market***

99. árg. • 7. tbl.

ISSN 0019-1078

2014:2

ISSN 1670-4495 (prentútgáfa *print edition*) • ISSN 1670-4509 (rafraen útgáfa *PDF*)

Verð kr. *Price* ISK 900 • € 7

Umsjón *Supervision* Hildur Erna Sigurðardóttir • hildur.sigurdardottir@hagstofa.is

Sími *Telephone* +(354) 528 1000

Bréfasími *Fax* +(354) 528 1099

© Hagstofa Íslands *Statistics Iceland* • Borgartúni 21a 150 Reykjavík Iceland

Öllum eru heimil afnot af ritinu. Vinsamlegast getið heimildar. *Please quote the source.*

www.hagstofa.is/hagtidindi www.statice.is/series