

## Rannsókn á útgjöldum heimilanna 2007–2009

### *Household expenditure survey 2007–2009*

**Samantekt** Niðurstöður úr samfelldri rannsókn á útgjöldum heimilanna eru nú birtar fyrir árin 2007–2009 á verðlagi ársins 2009. Niðurstöðurnar eru sundurliðaðar eftir heimilisgerð, búsetu, útgjalda- og tekjuhópum, auk þess sem heildarniðurstöður eru bornar saman við niðurstöður árána 2006–2008. Þá er sagt frá sérstakri athugun á breytingum á neyslu í kjölfar efnahagshrunsins árið 2008. Í úrtakinu voru 3.484 heimili. Alls tóku 1.850 heimili þátt í rannsókninni og var svörun því rúm 53%.

### Helstu niðurstöður

*7,0% aukning frá 2006–2008*

Neysluútgjöld á heimili árin 2007–2009 voru 456 þúsund krónur á mánuði og hækkuðu um 7,0% frá tímabilinu 2006–2008. Á sama tíma hefur meðalstærð heimilis minnkað úr 2,39 einstaklingum í 2,37 og hafa útgjöld á mann því hækkað um 7,9% og eru nú 192 þúsund krónur. Vísitala neysluverðs hækkaði um 12,0% á sama tímabili og hafa heimilisútgjöldin dregist saman um 4,8% að teknu tilliti til verðbreytinga eða um 4,0% á mann.

Hlutfall matar og drykkjarvöru í heimilisútgjöldum hækkaði milli tímabila, er nú 13,9% en var 12,9%. Hlutfall húsnæðis, hita og rafmagns lækkaði, er 24,7% en var 25,9% af heildarútgjöldunum. Hlutur ferða og flutninga minnkaði úr 16,5% í 15,8%, aðallega vegna færri kaupa á nýjum bílum.

*Útgjöld á mann hafa hækkað um 3,0% umfram ráðstöfunartekjur*

Ráðstöfunartekjur heimila, sem þátt tóku í rannsókninni, hafa hækkað um 3,9% á tímabilinu frá 2006–2008 til 2007–2009 eða um 4,8% á mann en útgjöld aukist um 7,9%. Útgjöldin hafa því hækkað um 3,0% umfram tekjur. Hagur heimilisins hefur versnað en samt eru tekjur þess að jafnaði hærri en útgjöldin. Í rannsókninni nú eru neysluútgjöld að meðaltali 93% af tekjunum en voru 90% á tímabilinu 2006–2008.

*Meðaltekjur 490 þúsund krónur*

Ráðstöfunartekjur meðalheimilis voru rúmar 490 þúsund krónur á mánuði eða um 206 þúsund krónur á heimilismann.

Tekjur þess fjórðungs heimila sem hæstar tekjur hefur voru að jafnaði 127% meiri á mann en þess sem lægstar tekjur hafði. Útgjöld þeirra tekjuhæstu voru um 47% hærri en tekjuminnsta fjórðungsins.

Sá fjórðungur heimila sem mest útgjöld hafði eyddi 197% meira á mann en sá sem minnstu eyddi en tekjur þeirra hæstu voru 48% hærri en heimilanna í neðsta fjórðungnum.



**Tafla 1. Rannsókn á útgjöldum heimilanna 2008 og 2009**

Table 1. Household expenditure survey 2008 and 2009

	2006–2008		2007–2009	
	Þús. króna Thous. ISK	%	Þús. króna Thous. ISK	%
<b>Neysluútgjöld alls Total expenditure</b>	<b>5.114</b>	<b>100,0</b>	<b>5.471</b>	<b>100,0</b>
Matur og drykkjarvörur <i>Food and non-alcoholic beverages</i>	659	12,9	759	13,9
Áfengi og tóbak <i>Alcoholic beverages and tobacco</i>	140	2,7	171	3,1
Föt og skór <i>Clothing and footwear</i>	258	5,0	303	5,5
Húsnæði, hiti og rafmagn <i>Housing, water, electricity, gas and other fuels</i>	1.323	25,9	1.352	24,7
Húsgögn, heimilisbúnaður o.fl. <i>Furnishing and household equipment</i>	331	6,5	368	6,7
Heilsugæsla <i>Health</i>	170	3,3	193	3,5
Ferðir og flutningar <i>Transport</i>	842	16,5	867	15,8
Póstur og sími <i>Communications</i>	178	3,5	193	3,5
Tómstundir og menning <i>Recreation and culture</i>	623	12,2	646	11,8
Menntun <i>Education</i>	44	0,9	49	0,9
Hótel og veitingastaðir <i>Hotels, cafés and restaurants</i>	225	4,4	231	4,2
Aðrar vörur og þjónusta <i>Miscellaneous goods and services</i>	321	6,3	337	6,2
Fjöldi heimila <i>Number of household</i>	1.728		1.850	
Fjöldi í heimili <i>Number of persons in household</i>	2,39		2,37	

**Skýringar** Notes: 2006–2008 á verðlagi ársins 2008; 2007–2009 á verðlagi ársins 2009. 2006–2008 at 2008 prices; 2007–2009 at 2009 prices.

## Neyslubreytingar

### Samdráttur í kjölfar efnahagshruns

Töluverður samdráttur neysluútgjalda varð í kjölfar efnahagshrunsins haustið 2008. Meðalútgjöld árið 2008 voru 8% lægri en árið 2007 og drógust aftur saman um 13,4% milli 2008 og 2009. Þannig voru útgjöldin 20% lægri árið 2009 en þau voru árið 2007.

Frá árinu 2007 til 2009 var mestur samdráttur í útgjöldum vegna kaupa á húsgögnum, heimilisbúnaði o.þ.h., eða rúm 53%. Útgjöld til tómstunda og menningar drógust saman um nær 35% og í ferðir og flutninga um rúm 30%. Minnsta breyting var í flokkunum húsnæði, hiti og rafmagn og heilsu; húsnæðisútgjöldin drógust saman um tæp 2%, heilsuútgjöld jukust um tæp 2%. Útgjöld til menntunar jukust um 14% frá 2007 til 2009 en á það ber að líta að þau útgjöld eru lítill hluti heildarútgjalda og breytast almennt mikið milli könnunarára.

**Tafla 2. Útgjöld eftir árum 2007–2009**

Table 2. Expenditures by years 2007–2009

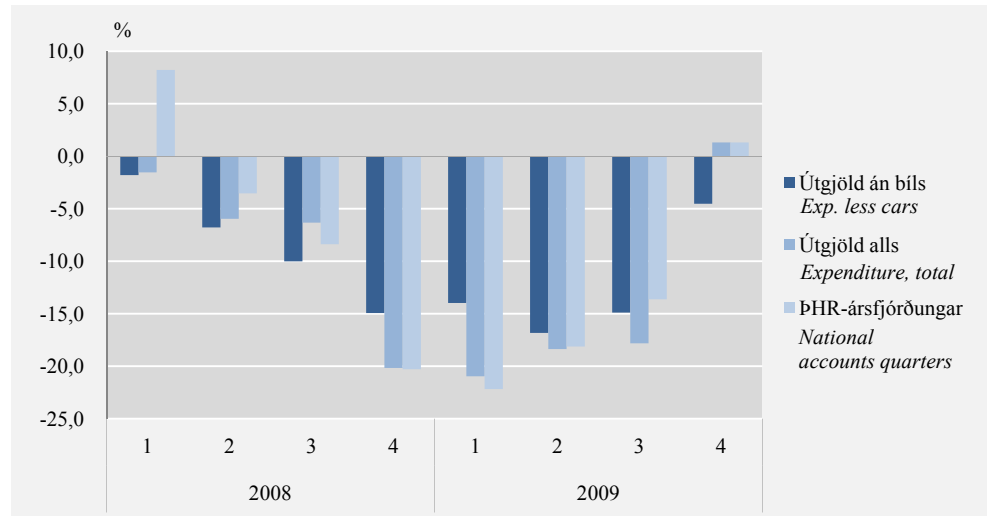
Verðlag 2009 Year 2009 prices	Þús. kr. Thous. ISK			Breyting, % Change, %
	2007	2008	2009	2007–2009
<b>Neysluútgjöld alls Total expenditure</b>	<b>6.055</b>	<b>5.570</b>	<b>4.823</b>	<b>-20,3</b>
Matur og drykkjarvörur <i>Food and non-alcoholic beverages</i>	787	792	698	-11,2
Áfengi og tóbak <i>Alcoholic beverages and tobacco</i>	183	177	154	-15,9
Föt og skór <i>Clothing and footwear</i>	342	301	268	-21,7
Húsnæði, hiti og rafmagn <i>Housing, water, electricity, gas and other fuels</i>	1.362	1.357	1.338	-1,8
Húsgögn, heimilisbúnaður o.fl. <i>Furnishing and household equipment</i>	500	380	233	-53,4
Heilsugæsla <i>Health</i>	183	207	187	1,9
Ferðir og flutningar <i>Transport</i>	1.055	847	713	-32,4
Póstur og sími <i>Communications</i>	212	189	181	-14,4
Tómstundir og menning <i>Recreation and culture</i>	750	705	489	-34,8
Menntun <i>Education</i>	42	56	48	13,6
Hótel og veitingastaðir <i>Hotels, cafés and restaurants</i>	266	227	204	-23,1
Aðrar vörur og þjónusta <i>Miscellaneous goods and services</i>	374	331	310	-17,0

Mestur samdráttur fjórða  
ársfjórðung árið 2008 og fyrsta  
2009

Ef útgjöldin eru skoðuð eftir ársfjórðungum sést vel hvernig samdrátturinn hefst árið 2008. Mynd 1 sýnir breytingar á neysluútgjöldum frá sama ársfjórðungi fyrra árs, annars vegar fyrir útgjöldin í heild og hins vegar án bílakaupa. Ástæða þess að bílakaupin eru tekin út er sú að það getur verið tilviljun háð á hvaða ársfjórðungi þau lenda. Þau hafa þó mikil áhrif á útgjöld heimilisins. Til samanburðar er birt þróun einkaneyslu samkvæmt niðurstöðu þjóðhagsreikninga Hagstofu Íslands. Úrtak útgjaldarannsóknarinnar er lítið, en 130-170 heimili taka þátt í henni á hverjum ársfjórðungi. Þrátt fyrir það er góð samsvörun milli niðurstaðna hennar og einkaneyslunnar í heild ef fyrsti ársfjórðungur ársins 2008 er undanskilinn. Útgjalda-rannsóknin sýndi samdrátt frá 2007 þegar einkaneyslan jókst töluvert sem skýrist líklega af miklum innflutningi bíla á þeim ársfjórðungi.

### Mynd 1. Útgjöld eftir ársfjórðungum 2007–2009

Figure 1. Expenditures by quarters 2007–2009



Mestur samdráttur hjá tekjulægstu heimilunum

Athyglisvert er að skoða útgjöldin eftir árum og bakgrunnspáttum. Í töflu 3 má sjá vísbendingar um að neyslusamdrátturinn hafi verið svipaður eftir heimilisgerð. Sé litið til búsetu virðast útgjöld hjá dreifbýlisheimilum hafa dregist meira saman en hjá heimilum á höfuðborgarsvæði og í öðru þéttbýli. Tekjuhá heimili hafa dregið mun minna saman en þau tekjuminni enda hafa tekjuhæstu heimilin ávallt varið lægra hlutfalli af tekjum í neyslu en þau sem minna hafa. Þetta má t.d. sjá í töflu 16 á bls. 13.

### Tafla 3. Útgjöld eftir árum og bakgrunnspáttum 2007–2009

Table 3. Expenditures by years and social variables 2007–2009

Verðlag 2009 Year 2009 prices	Þús. kr. Thous. ISK			Breyting, % Change, %
	2007	2008	2009	2007–2009
<b>Heimilisgerð Type of household</b>				
<b>Allir Total</b>	<b>6.055</b>	<b>5.570</b>	<b>4.823</b>	<b>-20,3</b>
Einhleypir One-person household	3.727	3.213	2.937	-21,2
Hjón/sambýlisfólk án barna Couples without children	6.975	6.183	5.663	-18,8
Hjón/sambýlisfólk með börn Couples with children	8.422	7.870	6.352	-24,6
Einstæðir foreldrar Single-parent households	5.070	4.990	4.051	-20,1
Önnur heimilisgerð Other households	7.639	7.190	5.935	-22,3
<b>Búseta Residence</b>				
<b>Allt landið Whole country</b>	<b>6.055</b>	<b>5.570</b>	<b>4.823</b>	<b>-20,3</b>
Höfuðborgarsvæði Capital area	6.084	5.597	4.804	-21,0
Annað þéttbýli Towns outside capital area	5.892	5.501	5.081	-13,8
Dreifbýli Other communities	6.277	5.566	4.293	-31,6
<b>Tekjufjórðungur Quartiles of income</b>				
<b>Allir Total</b>	<b>6.055</b>	<b>5.570</b>	<b>4.823</b>	<b>-20,3</b>
1. fjórðungur 1st quartile	5.746	5.294	3.757	-34,6
2. fjórðungur 2nd quartile	5.633	4.904	4.254	-24,5
3. fjórðungur 3rd quartile	6.102	5.260	5.107	-16,3
4. fjórðungur 4th quartile	6.678	6.650	6.637	-0,6

## Tilgangur og notagildi

*Grunnur fyrir vísitölu neysluverðs*

Megintilgangur rannsóknar á útgjöldum heimilanna er að afla upplýsinga sem notaðar eru til að útbúa útgjaldagrunn fyrir vísitölu neysluverðs. Neysluverðs-vísitalan hefur mikla þýðingu í efnahagslífinu. Hún er helsti mælikvarði á verðbólgu og er notuð til að reikna út kaupmátt o.fl. Hún er auk þess notuð til að verðtryggja fjárskuldbindingar. Útgjaldasafnið sem vísitalan nær yfir tekur til þeirra útgjalda sem snerta heimilisrekstur og daglegt líf fólks. Til þess að meta áhrif einstakra verðbreytinga á hækkun vísitölnunnar þarf upplýsingar um hve mikið vægi hver vara og þjónusta hefur í útgjöldum heimilanna. Þær upplýsingar fást úr rannsókn á útgjöldum heimilanna. Niðurstöðurnar eru einnig notaðar við önnur verkefni svo sem hag- og markaðsrannsóknir.

*Ekki rannsókn á framfærsluþörf*

Rannsóknin leiðir í ljós hver útgjöld heimilanna eru og hvernig þau skiptast. Ekki er á neinn hátt reynt að meta hvort útgjöld teljast nauðsynleg framfærsla eða ekki. Rannsóknin gefur því ekki upplýsingar um hvað heimili þurfa sér til framfærslu. Rannsóknin nær ekki til útgjalda erlendis. Þjóðfélagið breytist sífellt og sama máli gegnir um neyslumynstur þjóðarinnar. Rannsóknin veitir þýðingarmikla vitneskju um neyslumynstrið auk upplýsinga um samsetningu heimilisútgjalda eftir ýmsum félagslegum og efnahagslegum þáttum, svo sem búsetu, fjölda heimilismanna og tekjum. Í þessari útgáfu eru birtar niðurstöður eftir búsetu, heimilisgerðum, útgjalda- og tekjuhópum. Úrtak hvers árs er lítið en með því að skeyta gögnum þriggja ára saman verða niðurstöður öruggari. Nýjar niðurstöður eru birtar árlega með þeim hætti að elsta árið er fellt út en nýtt ár tekið með í staðinn.

## Stærð heimila, búseta, húsnæði og sumarhús

Töflur 4 til 11 sýna niðurstöður um stærð heimila, búsetu, húsnæði og sumarhús.

### Meðalstærð heimila eftir heimilisgerð og búsetu

*Vegin meðalstærð heimilis er 2,37 einstaklingar*

Á þeim 1.850 heimilum sem tóku þátt í rannsókninni bjuggu 4.385 einstaklingar eða um 1,4% af þjóðinni. Vegin meðalstærð heimilis var 2,37 einstaklingar, þar af 1,6 fullorðnir og 0,8 börn. Heimilin hafa stöðugt minnkað frá því að rannsóknin hófst. Úrtakið er lítið og brottfallið mikið. Í þjóðskránni sem notuð er við úrtakið eru heimili ekki greind sérstaklega, aðeins kjarnafjölskyldur (hjón/sambýlisfólk og börn þeirra undir 18 ára aldri). Í lífskjararannsókn Hagstofunnar hefur stærð heimilanna mælst nokkuð stöðug eða nær 2,5 einstaklingar. Unnið er að endurbótum á aðferðum við að meta stærð þeirra heimila sem neita þátttöku í rannsókninni.

**Tafla 4. Meðalstærð heimila eftir heimilisgerð 2007–2009**

Table 4. Average size of households by type 2007–2009

	Börn <i>Children</i>	Fullorðnir <i>Adults</i>	Heimilismenn <i>Household- members</i>	Fjöldi heimila <i>Number of households</i>
<b>Allir Total</b>	<b>0,80</b>	<b>1,57</b>	<b>2,37</b>	<b>1.850</b>
Einhleypir <i>One-person household</i>	–	1,00	1,00	665
Hjón/sambýlisfólk án barna <i>Couples without children</i>	–	2,00	2,00	334
Hjón/sambýlisfólk með börn <i>Couples with children</i>	1,90	2,00	3,90	599
Einstæðir foreldrar <i>Single-parent households</i>	1,56	1,00	2,56	177
Önnur heimilisgerð <i>Other households</i>	0,95	2,64	3,59	75

*Heimilin á höfuðborgarsvæðinu  
fámennust*

Heimili utan höfuðborgarsvæðisins eru heldur stærri en innan þess. Rannsóknin sýndi að 2,61 einstaklingar bjuggu að meðaltali á heimilum í dreifbýli, 2,48 einstaklingar á heimilum í þéttbýli úti á landi og 2,28 á heimilum á höfuðborgarsvæðinu. Af þeim 1.850 heimilum sem þátt tóku í rannsókninni voru 1.156 á höfuðborgarsvæðinu (62%), 490 heimili (26%) voru á öðrum þéttbýlisstöðum og 204 (11%) heimila voru í dreifbýli.

**Tafla 5. Meðalstærð heimila í rannsókninni eftir búsetu 2007–2009**

Table 5. Average size of households in the survey by residence 2007–2009

Fjöldi <i>Number</i>	Börn <i>Children</i>	Fullorðnir <i>Adults</i>	Heimilismenn <i>Household- members</i>	Heimili <i>Households</i>
<b>Allt landið Whole Country</b>	<b>0,80</b>	<b>1,57</b>	<b>2,37</b>	<b>1.850</b>
Höfuðborgarsvæði <i>Capital area</i>	0,75	1,54	2,28	1.156
Annað þéttbýli <i>Towns outside capital area</i>	0,87	1,61	2,48	490
Dreifbýli <i>Other communities</i>	0,95	1,67	2,61	204

Í töflu 6 er heimilunum skipt eftir heimilisgerðum og búsetu. Kjarnafjölskyldan, heimili hjóna/sambýlisfólks með börn, voru í rannsókninni rúm 32% heimila. Hæst var hlutfall einhleypingsheimila á höfuðborgarsvæðinu, rúm 38%. Á landinu öllu var hlutfallið tæplega 36% og var það því algengasta heimilisformið.

**Tafla 6. Heimili eftir heimilisgerð og búsetu 2007–2009**

Table 6. Households by type and residence 2007–2009

Heimili <i>Households</i>	Höfuðborgar- svæði <i>Capital area</i>		Annað þéttbýli <i>Towns outside capital area</i>		Dreifbýli <i>Other communities</i>		Alls <i>Total</i>	
	Fjöldi <i>Number</i>	%	Fjöldi <i>Number</i>	%	Fjöldi <i>Number</i>	%	Fjöldi <i>Number</i>	%
	<b>Allir <i>Total</i></b>	<b>1.156</b>	<b>100,0</b>	<b>490</b>	<b>100,0</b>	<b>204</b>	<b>100,0</b>	<b>1.850</b>
Einhleypir <i>One-person household</i>	445	38,4	156	32,0	64	31,3	665	35,9
Hjón/sambýlisfólk án barna <i>Couples without children</i>	204	17,7	87	17,7	44	21,4	334	18,1
Hjón/sambýlisf. með börn <i>Couples with children</i>	349	30,2	181	36,9	70	34,2	599	32,4
Einstæðir foreldrar <i>Single-parent households</i>	116	10,1	47	9,5	14	6,9	177	9,6
Önnur heimilisgerð <i>Other households</i>	43	3,7	19	3,9	13	6,2	75	4,1

**Húsnæði**

Næstu þrjár töflur sýna eignarform, gerð og stærð húsnæðis. Tafla 7 sýnir að tæplega 77% heimila búa í eigin húsnæði og rúmlega 23% í leiguhúsnæði og hefur leiðjendum heldur fjölgað frá tímabilinu 2006–2008.

**Tafla 7. Heimili í eigin húsnæði eða leiguhúsnæði 2006–2008 og 2007–2009**

Table 7. Household living in owned versus rented dwelling 2006–2008 and 2007–2009

Heimili <i>Households</i>	2006–2008		2007–2009	
	Fjöldi <i>Number</i>	%	Fjöldi <i>Number</i>	%
<b>Eigið eða leigu húsnæði <i>Owned or rented dwelling</i></b>				
<b>Alls <i>Total</i></b>	<b>1.728</b>	<b>100,0</b>	<b>1.850</b>	<b>100,0</b>
Eigið húsnæði <i>Owned dwelling</i>	1.354	78,4	1.423	76,9
Leiguhúsnæði <i>Rented dwelling</i>	374	21,6	427	23,1

*Flest heimili búa í fjölbýli*

Rúmlega þriðjungur heimila í rannsókninni bjó í fjölbýlishúsum en 29% í einbýlishúsum. Hlutfall heimila í raðhúsum var rúmlega 14% og 21% í tveggja til fimm íbúða húsum. Skipting þessi hefur verið mjög stöðug síðan rannsóknin hófst árið 2000. Rúmlega 43% heimila hafði aðgang að bílskúr og er það líka mjög svipað hlutfall og áður.

**Tafla 8. Gerð húsnæðis og fjöldi með og án bílageymslu 2007–2009**

Table 8. Type of dwelling and number with and without garage 2007–2009

Heimili <i>Households</i>	Fjöldi <i>Number</i>	Hlutfall <i>Percent</i>
<b>Gerð húsnæðis <i>Type of dwelling</i></b>		
<b>Samtals <i>Total</i></b>	<b>1.850</b>	<b>100,0</b>
Einbýlishús <i>Single-family houses, detached</i>	536	29,0
Raðhús <i>Single-family houses, terraced</i>	261	14,1
2 til 5 íbúða hús <i>Houses with 2–5 flats</i>	388	21,0
Fjölbýli <i>Blocks of flats with more than 5 flats</i>	623	33,7
Herbergi <i>Single room</i>	42	2,3
<b>Með eða án bílskúrs <i>With or without garage</i></b>		
<b>Samtals <i>Total</i></b>	<b>1.850</b>	<b>100,0</b>
Án bílskúrs <i>Without garage</i>	1.045	56,5
Með bílskúr <i>With garage</i>	800	43,2
Ekki vitað <i>Unknown</i>	5	0,3

Húsnæði í dreifbýli stærra að meðaltali en í þéttbýli

Meðalstærð húsnæðis var 126 fermetrar og voru herbergi rúmlega 4. Nokkur munur er á stærð húsnæðis eftir staðsetningu. Á höfuðborgarsvæðinu og á þéttbýlisstöðum utan höfuðborgarsvæðisins var meðalstærð húsnæðis 123 fermetrar og u.þ.b. 4 herbergi en í dreifbýli var það heldur stærra eða 144 fermetrar og 4,8 herbergi. Einbýlis- og raðhús á höfuðborgarsvæðinu eru þó töluvert stærri en hús sömu tegundar annars staðar á landinu.

**Tafla 9. Meðalstærð húsnæðis eftir gerð og búsetu 2007–2009**

Table 9. Average size of dwelling by type and residence 2007–2009

	Höfuðborgar- svæði <i>Capital area</i>		Annað þéttbýli <i>Towns outside capital area</i>		Dreifbýli <i>Other</i>		Alls <i>Total</i>	
	Fer- metrar <i>Square metres</i>	Herb.- fjöldi <i>No of rooms</i>	Fer- metrar <i>Square metres</i>	Herb.- fjöldi <i>No of rooms</i>	Fer- metrar <i>Square metres</i>	Herb.- fjöldi <i>No of rooms</i>	Fer- metrar <i>Square metres</i>	Herb.- fjöldi <i>No of rooms</i>
<b>Alls <i>Total</i></b>	123	4,0	126	4,2	144	4,8	126	4,1
Einbýlishús <i>Single- family houses, detached</i>	187	5,4	150	4,8	157	5,1	166	5,1
Raðhús <i>Single-family houses, terraced</i>	156	4,9	118	4,1	101	3,7	139	4,5
2 til 5 íbúða hús <i>Houses with 2–5 flats</i>	103	3,6	107	3,8	100	3,9	104	3,7
Fjölbýli <i>Blocks of flats with more than 5 flats</i>	93	3,3	98	3,2	78	3,0	94	3,3
Herbergi <i>Single rooms</i>	34	1,0	16	1,0	17	1,0	31	1,0

Stærstur hluti heimila á höfuðborgarsvæðinu býr í fjölbýli

Mikill munur er á tegund húsnæðis eftir búsetu. Tæplega 16% heimila á höfuðborgarsvæðinu bjuggu í einbýlishúsum en rúm 40% í öðru þéttbýli og um 73% í dreifbýli. Þetta skýrir minni meðalstærð húsnæðis á höfuðborgarsvæðinu, þótt einbýlis- og raðhús þar séu að jafnaði stærri en annars staðar.



**Tafla 10. Fjöldi heimila eftir búsetu og tegund húsnæðis 2007–2009**

Table 10. Number of homes by residence and type of dwelling 2007–2009

	Höfuðborgar- svæði <i>Capital area</i>		Annað þéttbýli <i>Towns outside capital area</i>		Dreifbýli <i>Other communities</i>		Alls <i>Total</i>	
	Fjöldi <i>Number</i>	%	Fjöldi <i>Number</i>	%	Fjöldi <i>Number</i>	%	Fjöldi <i>Number</i>	%
	<b>Alls Total</b>	<b>1.156</b>	<b>100,0</b>	<b>490</b>	<b>100,0</b>	<b>204</b>	<b>100,0</b>	<b>1.850</b>
Einbýlishús <i>Single- family houses, detached</i>	183	15,8	202	41,2	150	73,5	535	28,9
Raðhús <i>Single-family houses, terraced</i>	138	12,0	103	21,0	19	9,3	260	14,0
2 til 5 íbúða hús <i>Houses with 2–5 flats</i>	287	24,8	83	16,9	22	10,8	392	21,2
Fjölbýli <i>Blocks of flats with more than 5 flats</i>	523	45,2	90	18,4	10	4,9	623	33,7
Herbergi <i>Single room</i>	25	2,2	12	2,5	3	1,5	40	2,2

13% heimila eiga sumarhús

Tæplega 13% heimila áttu sumarhús eins og sést í töflu 11 og er það svipað hlutfall og árin 2006–2008.

**Tafla 11. Fjöldi heimila sem á sumarhús 2006–2008 og 2007–2009**

Table 11. Number of households owning summerhouse 2006–2008 and 2007–2009

Heimili <i>Households</i>	2006–2008		2007–2009	
	Fjöldi <i>Number</i>	%	Fjöldi <i>Number</i>	%
<b>Alls Total</b>	<b>1.728</b>	<b>100,0</b>	<b>1.850</b>	<b>100,0</b>
Á sumarhús <i>Own summerhouse</i>	220	12,7	238	12,8
Á ekki sumarhús <i>Do not own summerhouse</i>	1.480	85,7	1.559	84,3
Svara ekki <i>No answer</i>	28	1,6	53	2,9

## Menning og tækjaeign

Töflur 12–14 sýna niðurstöður um áskriftir að blöðum, bókaklúbbum og tímaritum og um tækjaeign. Niðurstöðurnar hér eru birtar eftir árum þar sem breytingar hafa verið nokkrar á tímabilinu.

### Áskriftir að blöðum, bókum og tímaritum

Áskrift að fréttablöðum

Tæp þrjú af hverjum tíu heimilum í rannsókninni 2007–2009 voru áskrifendur að fréttablöðum, hlutfallið lækkaði úr 32% árið 2007 í tæp 30% árið 2009. Um 10% heimila voru áskrifendur að bókum og hefur hlutfallið lækkað um 10% frá 2007. Rúm 20% heimila greiddu fyrir áskrift að tímaritum 2009 en 28% árið 2007.

**Tafla 12. Áskrift að fréttablöðum, tímaritum og sjónvarpsstöðvum 2007–2009**  
*Table 12. Subscription to newspapers, magazines and TV-channels 2007–2009*

Heimili <i>Households</i>	2007		2008		2009	
	Fjöldi <i>Number</i>	%	Fjöldi <i>Number</i>	%	Fjöldi <i>Number</i>	%
<b>Áskrift að fréttablöðum</b> <i>Newspaper's subscriptions</i>						
<b>Alls <i>Total</i></b>	<b>580</b>	<b>100,0</b>	<b>649</b>	<b>100,1</b>	<b>621</b>	<b>100,0</b>
Engu <i>none</i>	392	67,7	455	70,1	437	70,3
Einu <i>one</i>	173	29,8	178	27,5	163	26,3
Tveimur eða fleiri <i>two or more</i>	15	2,5	16	2,4	21	3,4
<b>Áskrift að bókaklúbbum</b> <i>Book club membership</i>						
<b>Alls <i>Total</i></b>	<b>580</b>	<b>100,0</b>	<b>649</b>	<b>100,0</b>	<b>621</b>	<b>100,0</b>
Engum <i>none</i>	469	80,9	547	84,2	559	90,0
Einum <i>one</i>	99	17,0	91	14,0	48	7,7
Tveimur <i>two</i>	12	2,1	11	1,8	14	2,3
<b>Áskrift að tímaritum</b> <i>Periodical's subscriptions</i>						
<b>Alls <i>Total</i></b>	<b>580</b>	<b>100,0</b>	<b>649</b>	<b>100,0</b>	<b>621</b>	<b>100,0</b>
Engu <i>none</i>	417	72,0	513	79,0	491	79,0
Einu <i>one</i>	130	22,4	97	15,0	92	14,9
Tveimur <i>two</i>	26	4,4	28	4,3	26	4,1
Premur eða fleiri <i>three or more</i>	7	1,2	11	1,7	12	2,0

### Tækjaeign

#### *Bílaeign minnkar*

Hlutfall heimila sem átti ekki bíl hefur hækkað úr tæpum 9% árið 2007 í tæp 12% heimila árið 2009. Af þeim heimilum sem áttu bíl áttu nálægt 32% þeirra fleiri en einn árið 2007 en um 30% árið 2009.

Í töflu 13 sést einnig að ekki hafa orðið verulegar breytingar á sjónvarpseign landsmanna. Árið 2009 var sjónvarp ekki til á rúmlega 1% heimila en á þeim heimilum sem áttu sjónvarp voru fleiri en eitt tæki á tæplega helmingi þeirra.

**Tafla 13. Fjöldi bíla og sjónvarpa á heimilum árin 2007–2009**

Table 13. Number of cars and TV's at households year 2007–2009

Heimili <i>Households</i>	Fjöldi tækja á heimili <i>Number per househ.</i>	2007		2008		2009	
		Fjöldi	%	Fjöldi	%	Fjöldi	%
		<i>Number</i>	<i>%</i>	<i>Number</i>	<i>%</i>	<i>Number</i>	<i>%</i>
<b>Fjöldi bíla</b> <i>Number of Cars</i>							
<b>Alls Total</b>		<b>580</b>	<b>100,0</b>	<b>649</b>	<b>100,0</b>	<b>621</b>	<b>100,0</b>
	0	51	8,9	60	9,3	72	11,6
	1	344	59,3	389	60,0	360	57,9
	2	142	24,5	157	24,2	147	23,7
	3+	43	7,3	43	6,5	42	6,8
<b>Fjöldi sjónvarpa</b> <i>Number of TV's</i>							
<b>Alls Total</b>		<b>580</b>	<b>100,0</b>	<b>649</b>	<b>100,0</b>	<b>621</b>	<b>100,0</b>
	0	17	3,0	32	4,9	7	1,2
	1	270	46,6	285	44,0	307	49,4
	2	166	28,6	185	28,5	180	29,0
	3	84	14,4	90	13,9	92	14,8
	4+	43	7,4	57	8,7	35	5,6

**Eign á heimilistækjum**

Tækjaeign heimilanna var í flestum tilvikum stöðug á árunum 2007 til 2009. Algengust þeirra heimilistækja sem spurt var um voru þvottavél og örbylgjuofn eins og sést í töflu 14. Enn mælist aukning á eign á uppþvottavélum en árið 2007 áttu tæp 65% uppþvottavél en árið 2009 rúm 69% heimila. Langflest heimili eiga stafræna myndavél og tæp 30% heimila eiga heimabíókerfi. Rúm 15% heimila eiga tjaldvagn, fellihýsi eða hjólhýsi.

**Tafla 14. Tækjaeign heimila 2007–2009**

Table 14. Households consumer goods 2007–2009

Heimili <i>Households</i>	2007		2008		2009	
	Fjöldi	%	Fjöldi	%	Fjöldi	%
	<i>Number</i>	<i>%</i>	<i>Number</i>	<i>%</i>	<i>Number</i>	<i>%</i>
Stafræn myndavél <i>Digital Camera</i>	–	–	522	80,4	504	81,2
Heimilissími <i>Fixed line telephone</i>	483	83,2	535	82,5	528	81,4
Þvottavél <i>Washing machine</i>	524	90,3	567	87,4	566	91,1
Örbylgjuofn <i>Micro wave oven</i>	506	87,2	546	84,1	528	84,9
Frystiskápur <i>Freezer</i>	348	60,1	400	61,7	378	60,9
Uppþvottavél <i>Dishwasher</i>	373	64,4	433	66,7	431	69,4
Þurrkari <i>Dryer</i>	313	53,9	341	52,5	325	52,3
Myndbandsupptökuvél <i>Camcorder</i>	213	36,7	239	36,8	207	33,4
Heimabíókerfi <i>Sound Home theatre</i>	–	–	–	–	186	29,9
Bíll <i>Car</i>	529	91,2	589	90,7	549	88,4
Tjaldvagn, fellihýsi og hjólhýsi <i>Trailer tents, caravans, e.t.c.</i>	62	10,6	87	13,4	94	15,1
Bátur <i>Boat</i>	27	4,6	23	3,6	26	4,2
Vélsleði <i>Snowmobile</i>	13	2,3	20	3,1	18	2,9

**Skýringar** Notes: Fyrst var spurt um stafræna myndavél í rannsókninni árið 2009. Question about the digital camera was added to the survey in year 2009.

## Ráðstöfunartekjur

Upplýsinga um ráðstöfunartekjur heimila sem þátt tóku í rannsókninni er aflað úr skattskrá. Ráðstöfunartekjur eru allar tekjur heimilisins; launatekjur, lífeyris- og bótagreiðslur og hlunnindi, enn fremur fjármagnstekjur og aðrar tekjur ef einhverjar eru. Frá tekjum dragast álagðir skattar. Tekjur árána 2007 og 2008 eru framreiknaðar með launavísitölu til ársins 2009.

Tekjurnar hafa hækkað um 3,9% milli tímabila. Tekjubreytingin er misjöfn eftir hópum og hafa t.d. tekjur hjóna án barna lækkað um 2,2% og tekjur annarrar heimilisgerðar lækkað um 2,7%. Á sama tíma hafa tekjur einstæðra foreldra hækkað um 10%. Í þeim fjórðungi, þar sem tekjur eru hæstar, voru tekjurnar 127% hærri á mann en í þeim fjórðungi þar sem tekjurnar voru lægstar.

**Tafla 15. Ráðstöfunartekjur heimila 2007–2009 og samanburður við 2006–2008**

Table 15. Disposable income 2007–2009, comparison with 2006–2008

Ráðstöfunartekjur á ári <sup>1</sup>	2006–2008	2007–2009	
<i>Disposable income per year<sup>1</sup></i>	Meðaltal	Meðaltal	Breyting, %
	<i>Mean</i>	<i>Mean</i>	<i>Change, %</i>
<b>Heimilisgerð <i>Type of household</i></b>			
<b>Allir <i>Total</i></b>	<b>5.664.653</b>	<b>5.886.039</b>	<b>3,9</b>
Einhleypir <i>One-person household</i>	3.234.952	3.435.820	6,2
Hjón/sambýlisfölk án barna <i>Couples without children</i>	6.961.507	6.810.829	-2,2
Hjón/sambýlisfölk með börn <i>Couples with children</i>	8.007.528	8.200.377	2,4
Einstæðir foreldrar <i>Single-parent households</i>	4.031.193	4.433.990	10,0
Önnur heimilisgerð <i>Other households</i>	8.690.532	8.455.379	-2,7
<b>Búseta <i>Residence</i></b>			
<b>Allt landið <i>Whole country</i></b>	<b>5.664.653</b>	<b>5.886.039</b>	<b>3,9</b>
Höfuðborgarsvæði <i>Capital area</i>	5.895.596	6.044.924	2,5
Annað þéttbýli <i>Towns outside capital area</i>	5.184.582	5.560.188	7,2
Dreifibýli <i>Other communities</i>	5.567.593	5.767.983	3,6
<b>Tekjufjórðungur <i>Quartiles of income</i></b>			
<b>Allir <i>Total</i></b>	<b>5.664.653</b>	<b>5.886.039</b>	<b>3,9</b>
1. fjórðungur <i>1 quartile</i>	4.106.481	4.275.430	4,1
2. fjórðungur <i>2 quartile</i>	4.460.486	4.617.020	3,5
3. fjórðungur <i>3 quartile</i>	5.345.861	5.642.103	5,5
4. fjórðungur <i>4 quartile</i>	8.748.700	9.003.763	2,9
<b>Útgjaldafjórðungur <i>Quartiles of expenditure</i></b>			
<b>Allir <i>Total</i></b>	<b>5.664.653</b>	<b>5.886.039</b>	<b>3,9</b>
1. fjórðungur <i>1 quartile</i>	5.358.641	5.618.445	4,8
2. fjórðungur <i>2 quartile</i>	5.404.711	5.432.801	0,5
3. fjórðungur <i>3 quartile</i>	5.287.583	5.638.623	6,6
4. fjórðungur <i>4 quartile</i>	6.607.077	6.852.953	3,7
Neyslueiningar skv. OECD <i>OECD equivalent scale</i>	1,88	1,87	
Meðaltekjur á neyslueiningu OECD			
<i>Average income by OECD equivalent scale</i>	3.013.113	3.146.831	4,4

<sup>1</sup> Tekjur árána 2006–2008 miðast við laun ársins 2008, tekjur 2007–2009 miðast við laun ársins 2009. *The income for 2006–2008 is expressed in 2008' prices, 2007–2009 in 2009' prices.*

Útgjöld að meðaltali um  
93% af tekjum

Í töflu 16 eru ráðstöfunartekjur og útgjöld borin saman eftir bakgrunnsbreytum. Rétt er að geta þess að heimili geta fjármagnað neyslu með öðrum hætti en með tekjum, til dæmis með lánunum. Dæmi um þetta eru námsmenn sem oft fjármagna neyslu sína með námslánum, sem ekki reiknast til ráðstöfunartekna.

Við samanburðinn kemur í ljós að hjá nokkrum hópum eru útgjöldin hærri en tekjurnar. Útgjöld einstæðra foreldra eru 7% hærri en tekjurnar og í tveimur lægstu tekjufjórðungunum eru útgjöld meiri en tekjur. Í efsta útgjaldafjórðungnum eru útgjöldin rúmlega 26% hærri en tekjurnar. Í hæsta tekjufjórðungnum fara 74% tekna til neyslu en hlutfallið var 69% tímabilið 2006–2008. Í lægsta útgjaldafjórðungnum eru útgjöldin aðeins 63% af tekjunum en voru 61% 2006–2008.

**Tafla 16. Ráðstöfunartekjur og útgjöld heimila 2007–2009**

Table 16. *Disposable income and expenditure 2007–2009*

	Meðaltal <i>Mean</i>		Útgjöld sem hlutfall af tekjum <i>Expenditure as share of income, %</i>	Fjöldi heimilis- manna <i>Household members</i>
	Ráðstöfunar- tekjur <i>Disposable income</i>	Útgjöld <i>Expenditure</i>		
<b>Heimilisgerð <i>Type of household</i></b>				
<b>Allir <i>Total</i></b>	<b>5.886.039</b>	<b>5.471.049</b>	<b>92,9</b>	<b>2,37</b>
Einhleypir <i>One-person household</i>	3.435.820	3.286.289	95,6	1,00
Hjón/sambýlisfólk án barna <i>Couples without children</i>	6.810.829	6.244.468	91,7	2,00
Hjón/sambýlisfólk með börn <i>Couples with children</i>	8.197.698	7.532.560	91,9	3,90
Einstæðir foreldrar <i>Single-parent households</i>	4.409.434	4.700.851	106,6	2,56
Önnur heimilisgerð <i>Other households</i>	8.441.420	6.692.238	79,3	3,59
<b>Búseta <i>Residence</i></b>				
<b>Allt landið <i>Whole Country</i></b>	<b>5.886.039</b>	<b>5.471.049</b>	<b>92,9</b>	<b>2,37</b>
Höfuðborgarsvæði <i>Capital area</i>	6.044.924	5.471.842	90,5	2,28
Annað þéttbýli <i>Towns outside capital area</i>	5.560.188	5.491.030	98,8	2,48
Dreifbýli <i>Other communities</i>	5.767.983	5.418.647	93,9	2,61
<b>Tekjufjórðungur <i>Quartiles of income</i></b>				
<b>Allir <i>Total</i></b>	<b>5.886.039</b>	<b>5.471.049</b>	<b>92,9</b>	<b>2,37</b>
1. fjórðungur <i>1st quartile</i>	4.275.430	4.899.656	114,6	2,45
2. fjórðungur <i>2nd quartile</i>	4.617.020	4.849.096	105,0	2,33
3. fjórðungur <i>3rd quartile</i>	5.642.103	5.477.396	97,1	2,44
4. fjórðungur <i>4th quartile</i>	9.003.763	6.655.751	73,9	2,27
<b>Útgjaldafjórðungur <i>Quartiles of expenditure</i></b>				
<b>Allir <i>Total</i></b>	<b>5.886.039</b>	<b>5.471.049</b>	<b>92,9</b>	<b>2,37</b>
1. fjórðungur <i>1st quartile</i>	5.618.445	3.543.731	63,1	2,59
2. fjórðungur <i>2nd quartile</i>	5.432.801	4.312.540	79,4	2,51
3. fjórðungur <i>3rd quartile</i>	5.638.623	5.356.347	95,0	2,32
4. fjórðungur <i>4th quartile</i>	6.852.953	8.666.354	126,5	2,13

## Aðferðafræði

Áreiðanleiki niðurstaðna rannsókna, sem byggjast á úrtaki, fer eftir því hvaða aðferðum er beitt. Mikilvægt er að vanda til verka og nota viðurkenndar aðferðir. Í kaflanum er þeim aðferðum lýst sem beitt er við framkvæmd og úrvinnslu á rannsókn á útgjöldum heimilanna.

## Framsetning niðurstaðna

### Neysluútgjöld

Í rannsókninni eru kaup heimila á vörum og þjónustu á tilteknu tímabili mæld. Útgjöld eru bókfærð þegar til þeirra er stofnað en ekki þegar þau eru greidd ef þetta tvennt fer ekki saman. Í sumum tilvikum er þó vandkvæðum bundið að tímasetja útgjöld svo sem þegar um kaup á þjónustu er að ræða þar sem útgjöld verða til yfir ákveðinn tíma t.d. útgjöld fyrir rafmagn og hita og afnotagjöld. Í slíkum tilfellum er miðað við greiðslu á reikningi. Útgjöld heimila eru síðan umreiknuð í ársútgjöld.

Til neyslu teljast:

- Peningaútgjöld til kaupa á neysluvörum og þjónustu.
- Leiguígildi vegna afnota af eigin íbúð. Upplýsinga um það er ekki aflað í rannsókninni heldur er sá liður reiknaður út frá fasteignamati þess húsnæðis sem þátttakendur búa í.
- Tilkynningargjöld og vanskilagjöld.

Til neyslu teljast ekki:

- Vörur sem fást gefins. Gefnar gjafir eru færðar í búreikning við kaup með öðrum útgjöldum heimilisins.
- Beinir skattar og lífeyrissjóðsiðgjöld.
- Félagsgjöld og styrkir.
- Fasteignakaup.
- Fjárfestingar.
- Sparnaður.
- Sektir.
- Afborganir og vextir.

Þátttakendur eru einnig beðnir um að skrá neyslu af eigin framleiðslu en slík neysla getur verið umtalsverð, t.d. hjá bændum. Ekki er spurt um hlunnindi en skattlögð hlunnindi eru metin með tekjum.

### Heimili

Til heimilis teljast allir þeir einstaklingar sem búa undir sama þaki og hafa sameiginlegt heimilishald meðan á rannsókninni stendur.

Auk þess teljast til heimilis:

- Einstaklingar sem dvelja tímabundið annars staðar en snúa aftur til viðkomandi heimilis að dvölinni lokinni. Dæmi: Börn í heimavistarskóla og heimilismenn sem dveljast langdvölum frá heimili vegna vinnu, t.d. sjómenn.

Til heimilis teljast ekki:

- Einstaklingar sem búa annars staðar en eru skráðir búsettir á þessu tiltekna heimili í þjóðskrá.
- Gestir sem teljast til annars heimilis.
- Leigjendur með aðskilinn heimilisrekstur.

### Barn

Einstaklingur 24 ára eða yngri sem býr á heimili foreldra sinna á búreiknings-tímabilinu og tekur þátt í heimilishaldi þar telst barn í rannsókninni.

### Búseta

Niðurstöður eru flokkaðar eftir búsetu og er landinu skipt í þrjú búsetusvæði:

*Höfuðborgarsvæði:* Reykjavík, Kópavogur, Hafnarfjörður, Garðabær, Seltjarnarnes, Mosfellsbær og Bessastaðahreppur.

*Annað þéttbýli:* Sveitarfélög utan höfuðborgarsvæðis með 1000 íbúa eða fleiri á rannsóknarárinu.

*Dreifbýli:* Sveitarfélög með færri en 1000 íbúa á rannsóknarárinu.

*Heimilisgerð* Tegund heimilis ræðst af fjölda, aldri og innbyrðis tengslum heimilismanna. Heimilum í rannsókninni er skipt í fimm gerðir:

- Einhleypir.
- Hjón/sambýlisfólk án barna.
- Hjón/sambýlisfólk með börn.
- Einstæðir foreldrar og börn þeirra.
- Önnur heimilisgerð. Dæmi: Þriggja kynslóða heimili og heimili hjóna með börn þar sem eitt eða fleiri barnanna hafa náð 25 ára aldri.

Í könnuninni er enginn greinarmunur gerður á hjónum og sambýlisfólki eða því hvort sambýlisfólkið hafði skráð sambúðina í þjóðskrá eða ekki.

*Neyslueining* Vegna þess að heimili eru misstór getur verið erfitt að túlka niðurstöður rannsóknarinnar. Með því að umreikna stærð heimilis í neyslueiningar er reynt að taka tillit til þess að stór heimili eru hagkvæmari í rekstri en lítil og að útgjöld vegna barna eru minni en útgjöld vegna fullorðinna. Hver einstaklingur á heimili fær tiltekið vægi eftir aldri sínum og stærð heimilis. Þá má bera saman útgjöld milli ólíkra heimilisgerða. Alþjóðastofnanir eins og OECD og Hagstofa Evrópusambandsins (Eurostat) styðjast við svonefndar neyslueiningavogir. OECD miðar við vog sem gefur fyrsta fullorðna einstaklingi á heimili vægið 1, öðrum fullorðnum á heimili vægið 0,7 og börnum vægið 0,5. Eurostat hefur sett fram vog sem gefur fyrsta fullorðna einstaklingi á heimili vægið 1, öðrum fullorðnum vægið 0,5 og börnum vægið 0,3. Þessi kerfi gera bæði ráð fyrir að við 13 ára aldur verði útgjöld unglinga þau sömu og fullorðinna. Samkvæmt vog OECD samsvarar heimili með hjónum og einu barni undir 13 ára aldri  $1,0+0,7+0,5=2,2$  neyslueiningum en samkvæmt Eurostat teldist sama heimili  $1,0+0,5+0,3=1,8$  neyslueiningar. Hagstofan hefur kosið að nota ekki tiltekna vog heldur birtir útgjöld á neyslueiningu bæði miðað við vog OECD og Eurostat.

## Úrtak

### Úrtaksaðferð og úrtaksstærð

*Heimilið rannsóknareining*

Í úrtökuramma rannsóknarinnar eru fjölskyldunúmer íslenskra og erlendra ríkisborgara 18–74 ára sem skráðir eru í þjóðskrá og eru með lögheimili á Íslandi. Vegna þess að nokkur vinna felst í að taka þátt í rannsókninni er miðað við að sá sem lendir í úrtakinu megi ekki vera eldri en 74 ára. Leitast er við að mæla útgjöld til heimilisreksturs og rannsóknareiningin er því heimili. Þátttakendur eru allir sem búa á heimili þess sem dreginn er út.

Ef sá sem lendir í úrtakinu er búsettur annars staðar en þar sem hann er skráður með lögheimili lendir heimilið þar sem hann býr í úrtakinu en ekki lögheimili hans.

Í þjóðskrá eru skilgreindar svokallaðar kjarnafjölskyldur, sem eru hjón/sambýlisfólk án barna, hjón/sambýlisfólk með börn yngri en 18 ára og einstæðir foreldrar með börn yngri en 18 ára. Hver kjarnafjölskylda hefur eitt fjölskyldunúmer. Við 18 ára aldur eru börn aðskilin frá kjarnafjölskyldu í þjóðskrá og fá sitt eigið fjöl-

skyldunúmer. Úrtakið er tekið úr fjölskyldunúmerum og eru úrtakslíkur því ekki þær sömu fyrir öll heimili. Heimili með marga einstaklinga 18 ára og eldri hafa meiri möguleika á að vera valin í úrtakið en önnur heimili. Stuðst er við eldri þjóðskrár til þess að finna tengsl milli fólks 18 ára og eldra með sama heimilisfang.

1.222 heimili í heildarúrtaki á ári

Árinu er skipt niður í 26 tveggja vikna búreikningstímabil. Fyrir hvert tímabil eru 47 heimili valin af handahófi, sem gerir 1.222 heimili árlega. Þau fjölskyldunúmer sem lenda í úrtaki geta ekki lent í úrtaki næstu þrjú ár á eftir. Þessi aðferð kemur þó ekki í veg fyrir að heimili með fleiri en eitt fjölskyldunúmer geti lent aftur í úrtaki.

Í úrtakinu eiga ekki að vera einstaklingar búsettir á stofnunum, svo sem sjúkrahúsum og elliheimilum. Einnig hafa vinnubúðir verktaka verið útilokaðar frá úrtakinu. Ekki er mögulegt að sía öll stofnanaheimili frá áður en úrtak er dregið og þess vegna kemur fyrir að fólk búsett á stofnun lendi í úrtaki. Þeir sem búa erlendis en eru enn þá með lögheimili á Íslandi samkvæmt þjóðskrá geta einnig lent í úrtaki en eiga ekki að vera með. Af þessum sökum verður endanlegt úrtak yfirleitt minna en heildarúrtakið.

Í töflunni hér fyrir neðan kemur fram hvers vegna hluti heimila sem lentu í úrtaki fullnægði ekki skilyrðum þess.

**Tafla 17. Heimili sem áttu ekki að vera í úrtaki 2007–2009**

Table 17. Households not eligible in the sample 2007–2009

Heimili <i>Households</i>	Fjöldi <i>Number</i>	Hlutfall <i>Percent</i>
<b>Alls <i>Total</i></b>	<b>182</b>	<b>100,0</b>
Búsett erlendis <i>Resident abroad</i>	113	62,1
Búsett á stofnun <i>Institutionalized</i>	69	37,9

**Samanburður úrtaks og þjóðskrár**

Áreiðanleiki könnunar er m.a. háður því hversu vel úrtakið endurspeglar þýðið. Þegar búsetu- og aldersdreifing fólks í úrtakinu er borin saman við þjóðskrá kemur í ljós að úrtakið endurspeglar búsetu og aldursskiptingu þýðisins ágætlega.<sup>1</sup> Vegna þess að mismiklar líkur eru á því að lenda í úrtaki er í þessum samanburði búið að vege einstaklinga í úrtakinu með úrtökulíkum heimilisins. Í samanburði á aldersdreifingu úrtaks við þjóðskrá er einungis miðað við fólk 74 ára og yngra vegna þess að úrtakið var tekið úr hópi fólks 18 til 74 ára. Fólk eldra en 74 ára getur hins vegar verið í þýðinu búi það á heimili einhvers sem lendir í úrtaki.

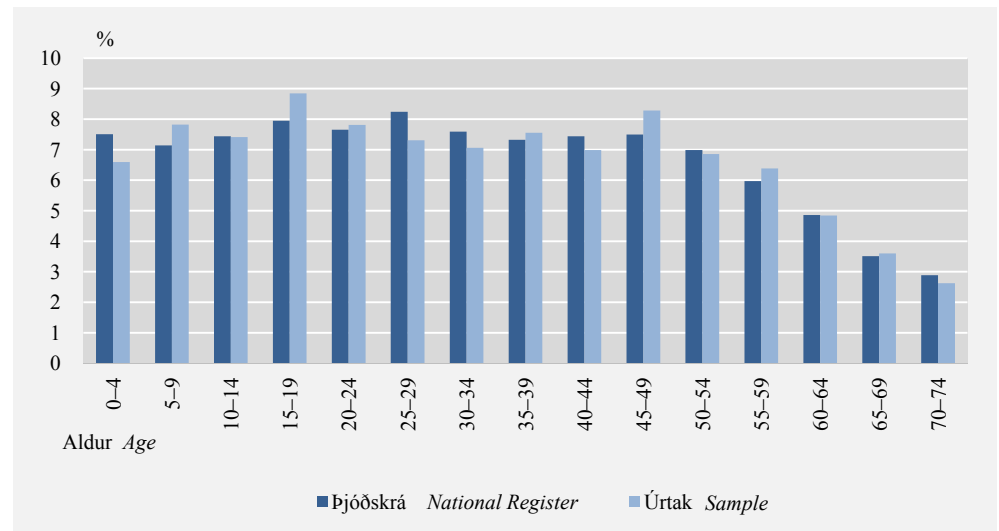
Í sumum aldurshópum kemur fram nokkur munur milli úrtaks og þjóðskrár. Hann má að einhverju leyti hægt að skýra með því að áætla þarf heimilismenn hjá þeim sem neita að taka þátt og neita einnig að svara grunnupplýsingum um heimilið. Sjá nánar í kaflanum um áætlanir.

<sup>1</sup> Til að staðfesta þetta var gert Student-t-próf milli úrtaks og þýðis.



## Mynd 2. Aldursdreifing í úrtaki og þýði rannsóknarinnar

Figure 2. Age distribution in sample and population of the survey



Í töflu 18 er búsetuskipting þátttakenda í rannsókninni borin saman við búsetuskiptingu í þjóðskrá. Skipting þátttakenda er í góðu samræmi við þjóðskrána, þó taka heldur fleiri þátt í rannsókninni úr öðru þéttbýli en búa þar samkvæmt þjóðskrá og heldur færri þátttakendur voru á höfuðborgarsvæðinu og úr dreifbýli en búa þar.

## Tafla 18. Búsetuskipting heimila í úrtaki og þjóðskrá

Table 18. Regional distribution of households in the sample and in the National Register

	Þátttakendur / Respondents		Þjóðskrá, <sup>1</sup>
	Fjöldi heimila Number of households	Hlutfall heimila Percent of households	hlutfall landsmanna National Register, <sup>1</sup> percent of population
<b>Alls Total</b>	<b>1.850</b>	<b>100,0</b>	<b>100,0</b>
Höfuðborgarsvæði / Capital Area	1.156	62,5	62,9
Annað þéttbýli / Towns outside capital area	490	26,5	25,7
Dreifbýli / Other communities	204	11,0	11,4

<sup>1</sup> Meðalhlutfall 2007–2009. Average share 2007–2009.

## Gagnaöflun

Þátttakendur halda búreikning og eru spurðir um sjaldgæf og veigameiri útgjöld í viðtali

Rannsóknin er tvíþætt. Annars vegar halda þátttakendur búreikning í tvær vikur og hins vegar svara þeir spurningum um sjaldgæf og/eða veigameiri útgjöld yfir þriggja mánaða tímabil, svokölluð ársfjórðungsgögn.

## Kynningarefni og þakklætisvottur

Öllum heimilum í úrtakinu er sent kynningarbréf áður en haft er samband við þau. Mikilvægt þykir að upplýsa tilvonandi þátttakendur vandlega um rannsóknina og meðferð upplýsinganna sem aflað er. Þetta er gert bæði til að koma til móts við lagalegar kröfur um upplýsingaskyldu en líka til þess að draga úr brottfalli. Þeim sem taka þátt býðst að velja sér gjöf í þakklætisskyni. Í boði er lítið heimilisraftæki, svo sem brauðrist, handþeytari eða þess háttar eða tímabundin áskrift að tímariti.

## Spyrlar

*Átta spyrlar í hlutastörfum starfa við rannsóknina*

Rannsókn á útgjöldum heimilanna er flókin og viðamikil í framkvæmd og gerir miklar kröfur til spyrla. Spyrlar heimsækja heimili á höfuðborgarsvæðinu auk heimila utan þess, að Akranesi í norðri, á Reykjanesi og á Suðurlandi að Selfossi. Einn spyrell er búsettur á Akureyri en auk þess að heimsækja heimili þar, fer hann í byggðirnar þar í kring. Hann sér einnig um að hringja til allra annarra sem eru utan þeirra svæða sem spyrlar heimsækja.

## Upphafsviðtal

Haft er samband símleiðis við heimili sem lenda í úrtaki, rannsóknin kynnt og fálást eftir þátttöku. Ef viðkomandi heimili vill ekki taka þátt er reynt að fá a.m.k. upplýsingar um fjölda heimilismanna, innbyrðis tengsl þeirra, kennitölur, menntun og atvinnu. Að hafa þessar upplýsingar um heimilið gefur möguleika á að greina brottfall eftir heimilisgerðum, stærð, atvinnu og menntun. Ef það tímabil sem heimilinu er ætlað til búreikningshalds hentar ekki er heimilinu boðið að fresta þátttöku þar til betur stendur á. Þó er fólk hvatt til þess að fresta ekki lengur en um tvö búreikningstímabil.

## Búreikningar

Heimilum sem samþykkja að taka þátt í könnuninni eru send sérstök búreikningshefti til að færa útgjöldin í og safna kassakvittunum. Mikillar nákvæmni er krafist við búreikningshaldið og tilgreina þarf hverja vöru og þjónustu sérstaklega og verð hennar. Ætlast er til að allir heimilismenn, 12 ára og eldri, skrái útgjöld sín. Haft er samband við þátttakendur í upphafi búreikningstímabilsins til að svara spurningum og veita aðstoð ef þarf.

## Kassakvittanir

*Kassakvittanir auðvelda þátttöku og veita áreiðanlegar upplýsingar*

Kassakvittanir frá flestum verslunum eru mjög vel sundurliðaðar og vörulýsing yfirleitt skýr og þær því afar hentugar þegar aflað er gagna um útgjöld heimilanna. Hagstofan hvetur þátttakendur að skila inn kvittunum frekar en að skrá í heftin í þeim tilvikum sem kvittunin er skýr og skilmerkileg.

## Viðtal / Ársfjórðungsskýrsla

Þar sem búreikningshaldið stendur einungis yfir í tvær vikur er hætt við að stærri útgjöld, sem eru árstíðabundin eða sjaldgæf, komi ekki nógu vel fram. Því er tekið viðtal við þátttakendur þegar búreikningshaldi er lokið og spurt um ákveðin útgjöld yfir þriggja mánaða tímabil. Ekki er þó tekið viðtal við alla þátttakendur utan höfuðborgarsvæðisins heldur er þeim sendur sérstakur spurningalisti. Dæmi um útgjöld sem er spurt um eru húsnæðiskostnaður, rekstur á bíl, kostnaður vegna ferðalaga og kaup á húsgögnum og heimilistækjum, útgjöld vegna síma, töku og afborgana lána, skóla, barnagæslu og fleira. Einnig er spurt um stærð og gerð húsnæðis ásamt heimilis- og raftækjæign.

## Upplýsingar úr opinberum skrá

Til viðbótar við gögn sem safnað er í rannsókninni eru fengnar upplýsingar úr þjóðskrá og fasteignaskrá. Upplýsingar úr fasteignaskrá eru m.a. notaðar til að meta kostnað við að búa í eigin húsnæði.

## Tölvur og hugbúnaður

Viðtöl við þátttakendur eru send inn á læst gagnasvæði á netinu sem eru vistuð á netþjóni Hagstofunnar. Einungis spýrlarnir og starfsmaður rannsóknarinnar á Hagstofunni hafa aðgang að svæðinu.

Á Hagstofunni eru gögnin geymd í SQL-gagnagrunni. Úrvinnsla fer fram í SQL, Access, SPSS og Excel.

## Meðferð persónulegra gagna

*Hagstofan veitir engum upplýsingar um svör einstakra þátttakenda*

Öll úrvinnsla fer fram á Hagstofunni. Aðeins þeir starfsmenn sem vinna við rannsóknina hafa aðgang að gögnum hennar og eru þeir bundnir þagnarskyldu og trúnaðarheiti. Þegar úrvinnsla er lokið eru persónuauðkenni gagna afmáð. Gögnin eru varðveitt áfram í gagnasafni en án auðkenna. Hagstofan veitir engum, hvorki stjórnvöldum né einkaaðilum, upplýsingar um svör einstakra þátttakenda.

## Áreiðanleiki

*Niðurstöðurnar eru háðar ákveðinni óvissu. Þegar hlutfall staðalskekkju af meðaltali er yfir 20% eru niðurstöður í töflum merktar með \**

Niðurstöður úr rannsóknum sem byggja á úrtaki eru alltaf háðar einhverri óvissu og ráða stærð úrtaks og úrtaksáðferð miklu um tölfræðilega marktækni. Því meira sem svör þátttakenda eru sundurliðuð, t.d. eftir búsetu eða heimilisgerð, því stærra úrtak þarf að liggja að baki til að niðurstöður geti talist marktækar. Niðurstöður um útgjöld eru einnig misjafnlega áreiðanlegar eftir því um hvaða tegund vöru og þjónustu er að ræða. Gera má ráð fyrir að upplýsingar um útgjöld sem eru tíð séu áreiðanlegri en um útgjöld sem eru sjaldgæf. Séu útgjöld stopul geta tilviljanakennd frávik ráðið miklu um niðurstöður. Í allmörgum útgjaldaflokkum eru flest heimili með engin útgjöld en fáein heimili með mikil útgjöld. Þetta á t.d. við um bílakaup og kaup á húsgögnum og heimilistækjum. Þegar niðurstöðurnar eru síðan flokkaðar, t.d. eftir búsetu og heimilisgerð, getur breytileiki orðið mikill og staðalskekkja há. Í niðurstöðutöflum eru fjárhæðir og hlutföll merkt með \* ef hlutfall staðalskekkju af meðaltali er yfir 20%.

## Vogir

### Úrtakslíkur

Í kaflanum um úrtakið hér að framan kom fram að líkur heimila á að lenda í úrtaki eru ekki jafnar. Til þess að leiðrétta niðurstöður fyrir þessu er búin til vog þar sem tekið er tillit til mismunandi úrtakslíkunda.

### Þáttökulíkur

Greinilegur munur er á þátttöku eftir heimilisgerð eins og kemur fram í töflu 19. Þar sem útgjöld eru mjög háð heimilisgerð er leiðrétt skekkja vegna mismunandi svarhlutfalls heimilisgerða út frá svörum þeirra heimila sem neita að taka þátt en fást til að svara spurningum um heimilishagi sína.

### Útreikningur heildarútgjalda

Úrtaks- og þáttökuvogum er skeytt saman til að reikna heildarútgjöld eftir útgjaldaflokkum og til að veita heimilistekjurnar.

## Áhrif voga

Þegar vegið var vegna mismunandi úrtakslíkinda minnkaði vægi heimila með marga einstaklinga 18 ára og eldri. Áhrifin voru mest á heimili þar sem eru hjón með stálpuð börn og í flokknum „aðrar heimilisgerðir“. Þegar vegið var vegna mismunandi þátttöku eftir heimilisgerðum voru áhrifin hins vegar mest á einhleypingsheimili þar sem svörun þeirra var lökust. Heildaráhrifin urðu þau að vægi stórra heimila minnkaði en vægi lítilla jókst. Þessi leiðrétting gerir niðurstöður könnunarinnar áreiðanlegri en ella. Eftir að þessum vogum hafði verið beitt var vegið hlutfall heimila einhleypra 36%, hjóna og sambýlisfólks án barna 18%, hjóna og sambýlisfólks með börn rúm 32%, einstæðra foreldra tæp 10% og annarra heimilisgerða 4% eins og sést í töflu 19.

**Tafla 19. Veginn og óveginn fjöldi heimila eftir heimilisgerð 2007–2009**

Table 19. *Weighted and unweighted number of households by type 2007–2009*

Fjöldi heimila	<i>Number of households</i>	Veginn	Hlutfall	Óveginn	Hlutfall
		<i>Weighted</i>	<i>Percent</i>	<i>Unweighted</i>	<i>Percent</i>
<b>Allir</b>	<b>Total</b>	<b>1.850</b>	<b>100</b>	<b>1.850</b>	<b>100</b>
Einhleypir	<i>One-person household</i>	665	36,0	317	17,2
Hjón/sambýlisfólk án barna	<i>Couples without children</i>	334	18,0	389	21,0
Hjón/sambýlisfólk með börn	<i>Couples with children</i>	599	32,4	834	45,1
Einstæðir foreldrar	<i>Single-parent households</i>	177	9,6	163	8,8
Önnur heimilisgerð	<i>Other households</i>	75	4,0	147	7,9

## Úrvinnsla

### Svörun og brottfall

Svarhlutfall 53%

Af 3.484 heimilum í endanlegu úrtaki rannsóknarinnar árin 2007–2009 samþykktu 1.850 heimili að taka þátt og skiluðu fullnægjandi gögnum. Ekki tókst að hafa upp á 231 heimili og 1.403 neituðu að taka þátt eða hættu við. Endanleg svörun í rannsókninni fyrir árin 2007–2009 var því 53,1% og hefur hún aukist nokkuð eftir að gert var átak til að bæta hana.

Þeir sem neita þátttöku eru spurðir hverjir búa á heimilinu og hvernig þeir tengjast hver öðrum. Með því er verið að afla upplýsinga um hvernig brottfallið er frábrugðið þeim hópi sem þátt tekur og sjá hvort ákveðnir hópar hafi meiri tilhneigingu til að neita þátttöku en aðrir. Af þeim heimilum sem vildu ekki taka þátt í rannsókninni voru að meðaltali 21% fús til að svara spurningum um heimilishagi sína. Upplýsingar úr þjóðskrá voru notaðar til þess að áætla stærð og gerð þeirra heimila sem neituðu að svara spurningum um heimilishagi sína og heimili sem ekki náðist í.

Þátttaka betri utan höfuðborgarsvæðis

Þátttaka var betri á landsbyggðinni en á höfuðborgarsvæðinu eins og sést í töflu 20 um svörun eftir búsetu, þar var svörunin 57–58% en rúm 50% á höfuðborgarsvæðinu.

**Tafla 20. Svörun eftir búsetu 2007–2009**

Table 20. Response rate by residence 2007–2009

Heimili <i>Households</i>	Höfuðborgar- svæði <i>Capital area</i>		Annað þéttbýli <i>Towns outside capital area</i>		Dreifibýli <i>Other communities</i>		Alls <i>Total</i>	
	Fjöldi <i>Number</i>	%	Fjöldi <i>Number</i>	%	Fjöldi <i>Number</i>	%	Fjöldi <i>Number</i>	%
	<b>Endanlegt úrtak</b> <i>Net sample</i>	<b>2.261</b>	<b>100,0</b>	<b>834</b>	<b>100,0</b>	<b>389</b>	<b>100,0</b>	<b>3.484</b>
Neita þátttöku <i>Refusals</i>	935	41,4	314	37,6	154	39,6	1.403	40,3
Næst ekki í <i>Non-contact</i>	184	8,1	33	4,0	14	3,6	231	6,6
<b>Þátttakendur</b> <i>Respondents</i>	<b>1.142</b>	<b>50,5</b>	<b>487</b>	<b>58,4</b>	<b>221</b>	<b>56,8</b>	<b>1.850</b>	<b>53,1</b>

Mikill munur er á þátttöku eftir heimilisgerðum

Meiri munur er á þátttöku eftir heimilisgerðum eins og sést í töflu 21. Þátttaka var aðeins rúm 30% hjá einhleypum þar sem hún var lægst. Hjá hjónum með börn og án barna var þátttaka svipuð, rúmlega 66%. Hjá annarri heimilisgerð var þátttakan tæp 60% og hjá einstæðum foreldrum, tæp 47%. Átak í eftirfylgni hefur skilað meiri svörun í nær öllum heimilisgerðum.

**Tafla 21. Svörun eftir heimilisgerð 2007–2009**

Table 21. Response rate by type of household 2007–2009

Fjöldi heimila <i>Number of households</i>	Hjón/ Hjón/ Ein- hleyppir <i>One- person house- holds</i>		sambýlis- fólk án barna <i>Couples without children</i>		sambýlis- fólk með börn <i>Couples with children</i>		Einstæðir foreldrar <i>Single- parent house- holds</i>		Önnur heimilis- gerð <i>Other house- holds</i>		Alls <i>Total</i>
	<b>Endanlegt úrtak</b> <i>Net sample</i>	<b>1.041</b>	<b>586</b>	<b>1.261</b>	<b>348</b>	<b>248</b>	<b>3.484</b>	<b>248</b>	<b>90</b>	<b>1.403</b>	
Neita þátttöku <i>Refusals</i>	551	188	412	162	90	1.403	11	231	231		
Næst ekki í <i>Non-contact</i>	173	9	15	23	11	231	147	147	1.850		
<b>Þátttakendur</b> <i>Respondents</i>	<b>317</b>	<b>389</b>	<b>834</b>	<b>163</b>	<b>147</b>	<b>1.850</b>	<b>147</b>	<b>147</b>	<b>1.850</b>		
<b>Hlutfall</b> <i>Percent</i>											
<b>Endanlegt úrtak</b> <i>Net sample</i>	<b>100,0</b>	<b>100,0</b>	<b>100,0</b>	<b>100,0</b>	<b>100,0</b>	<b>100,0</b>	<b>100,0</b>	<b>100,0</b>	<b>100,0</b>		
Neita þátttöku <i>Refusals</i>	52,9	32,1	32,7	46,6	36,3	40,3	4,4	6,6	6,6		
Næst ekki í <i>Non-contact</i>	16,6	1,5	1,2	6,6	4,4	6,6	59,3	59,3	53,1		
<b>Þátttakendur</b> <i>Respondents</i>	<b>30,5</b>	<b>66,4</b>	<b>66,1</b>	<b>46,8</b>	<b>59,3</b>	<b>53,1</b>	<b>59,3</b>	<b>59,3</b>	<b>53,1</b>		

### Þátttöku frestað

Ef tímabil sem heimili er úthlutað í rannsókninni hentar heimilinu ekki er boðið upp á að fresta þátttöku. Þetta er gert til að draga úr brottfalli. Af 1.850 heimilum sem tóku þátt frestuðu 705 eða um 38% þátttökunni. Ef mikið er um frestanir getur það valdið skekkju. Helstu ástæður þess að fólk vill fresta eru annríki, veikindi eða orlof.

### Áætluð gildi

Við úrvinnslu ársfjórðungsgagna kom í ljós að stundum vantaði svör við einstökum spurningum, t.d ef fólk var búið að týna reikningum en vissi að útgjöldin höfðu orðið til. Í slíkum tilvikum eru gildi áætluð. Notuð eru miðgildi útgjalda þeirra er

svara viðkomandi spurningum. Miðgildi er notað frekar en meðaltal vegna þess hve dreifing útgjalda getur verið skekkt. Miðgildi er þó ekki notað í þeim tilvikum sem aðrar aðferðir þykja eiga betur við. Bifreiðagjöld og bifreiðatryggingar eru t.d. áætluð út frá fjölda og gerð bifreiða á heimili. Fasteignagjöld eru reiknuð út frá fasteignamati og iðgjöld brunatryggingar út frá brunabótamati.

Ársfjórðungsgögn komu ekki frá 45 heimilum sem skiluðu annars nothæfum búreikningum og 39 heimili skiluðu ársfjórðungsgögnum en ekki búreikningum. Til að nota mætti þau gögn sem skiluðu sér voru útgjöld fyrir þá útgjaldaliði sem vantaði áætluð og voru til þess notuð meðalútgjöld heimila af sama búsetusvæði og af sömu heimilisgerð.

Tekjuupplýsingar eru sóttar í skattskrá, sem gefin er út við álagningu í ágúst ár hvert. Þá hafa nokkur heimili ekki skilað inn framtali eða álagningin af öðrum ástæðum ekki verið tilbúin og ráðstöfunartekjurnar geta mælst neikvæðar. Í slíkum tilfellum eru ráðstöfunartekjur heimilisins áætlaðar með miðgildi tekna heimilisgerðarinnar.

### **Samanburður við aðrar heimildir**

Niðurstöður eru bornar saman við aðrar heimildir eftir því sem við verður komið. Skekkjur geta orðið í búreikningsgögnum vegna þess að hegðun þátttakenda breytist meðvitað eða ómeðvitað á meðan þátttöku stendur. Útgjöld vegna kaupa á „viðkvæmum“ vörum eða þjónustu eru oft vanmetin í útgjaldarannsóknum vegna þess að fólk vill ekki gefa þau upp. Þetta á t.d. við um kaup á áfengi, lyfjum og útgjöld vegna happdrætta. Meðal annars er notast við sölutölur ÁTVR, upplýsingar um veltu happdrætta og tölur um heilsugæslu og lyf frá heilbrigðisyfirvöldum til þess að leiðrétta fyrir vantöldum útgjöldum í þessum útgjaldaflokkum.

Tölur skólamáladeildar Hagstofu um fjölda nemenda, gögn úr sveitarsjóðareikningum, tölur um notkun debetkorta o.fl. eru notuð til að meta áreiðanleika niðurstaðna rannsóknarinnar. Sambærilegt flokkunarkerfi er notað fyrir einkaneyslu þjóðhagsreikninga og þeir því einnig notaðir til samanburðar.

Ráðstöfunartekjur eru bornar saman við ráðstöfunartekjur heimilisgeirans úr tekju-skiptingaruppgjöri þjóðhagsreikninga.

### **Húsaleiguígildi**

Meta þarf til fjár búsetu í eigin húsnæði. Húsnæðisnotin eru metin sem húsaleiguígildi fyrir alla þátttakendur sem búa í eigin húsnæði. Stofninn fyrir þann útreikning er byggður á fasteignamati. Húsaleiguígildi er reiknað sem árgreiðsla. Miðað er við ákveðna ávöxtunarkröfu, raunvexti og gert ráð fyrir 80 ára endingartíma húsnæðisins. Í líkaninu eru notaðir rúmlega 4% raunvextir þar sem raunvextir eigin fjár eru metnir í samræmi við ávöxtunarkröfu á langtímafjárskuldbindingum en raunvextir lánsfjár eru metnir eftir meðalraunvöxtum árin 2007–2009 og samsetningu lána samkvæmt kaupsamningum fasteigna sem Þjóðskrá Íslands safnar reglulega.

## English summary

Results from the household expenditure survey 2007–2009 (at 2009 prices) are broken down by type of household, residence and interquartile ranges of disposable income and expenditure.

A special study of changes in consumption following the economic downturn in the autumn of 2008 has been conducted. The results are broken down by years, main expenditure groups and social variables. The real expenditures declined by 8% between 2007 and 2008 and by 20% in the two year period from 2007 until 2009.

The sample size in this survey was 3,484 households, of which 1,850 households participated giving a response rate of approximately 53%. The average household size is 2.37 individuals compared with 2.39 in the years 2006–2008.

Average household expenditure is 456 thousand ISK a month or 192 thousand per individual, i.e. 7.0% higher than in the previous survey and the expenditure per capita rose by 7.9%. The CPI rose by 12.0% between 2008 and 2009, hence the real household expenditure declined by 4.8%. This is equivalent to 4.0% decrease per capita in real terms.

Disposable income rose by 3.9% per household and by 4.8% per capita.

Monthly average disposable income is approximately 490 thousand ISK per household or nearly 207 thousand per individual. Thus on average 93% of the households' disposable income goes to consumption.

The average disposable income per capita of the highest income quartile was 127% higher than in the lowest income quartile. The average expenditure per capita was 47% higher in the highest income quartile than in the lowest income quartile.

The household expenditure survey has been an ongoing survey since 2000. Results are published annually for three years at a time.

**Tafla 22. Rannsókn á útgjöldum heimilanna 2007–2009. Heildarniðurstöður og samanburður við 2006–2008**  
 Table 22. Household expenditure survey 2007–2009 and comparison with 2006–2008

COICOP	2006–2008		2007–2009	
	Krónur ISK	%	Krónur ISK	%
<b>Neysluútgjöld alls Total expenditure</b>	<b>5.114.473</b>	<b>100,0</b>	<b>5.471.049</b>	<b>100,0</b>
<b>01 Matur og drykkjarvörur Food and non-alcoholic beverages</b>	<b>658.516</b>	<b>12,9</b>	<b>758.843</b>	<b>13,9</b>
011 Matur Food	594.521	11,6	681.095	12,4
0111 Brauð og kornvörur Bread and cereals	107.742	2,1	125.984	2,3
0112 Kjöt Meat	137.750	2,7	143.084	2,6
0113 Fiskur Fish	35.546	0,7	37.049	0,7
0114 Mjólk, ostar og egg Milk, cheese and eggs	106.367	2,1	124.542	2,3
0115 Oliur og feitmeti Oils and fats	9.714	0,2	13.403	0,2
0116 Ávextir Fruit	42.713	0,8	52.413	1,0
0117 Grænmeti, kartöflur o.fl. Vegetables including potatoes	54.859	1,1	62.278	1,1
0118 Sykur, súkkulaði, sælgæti o.fl. Sugar, jam, chocolate, etc.	63.453	1,2	78.029	1,4
0119 Aðrar matvörur Food products n.e.c.	36.377	0,7	44.313	0,8
012 Drykkjarvörur Non-alcoholic beverages	63.995	1,3	77.748	1,4
0121 Kaffi, te og kakó Coffee, tea and cocoa	13.655	0,3	18.212	0,3
0122 Gosdrykkir, safar og vatn Mineral waters, soft drinks and juices	50.341	1,0	59.536	1,1
<b>02 Áfengi og tóbak Alcoholic beverages and tobacco</b>	<b>140.025</b>	<b>2,7</b>	<b>170.938</b>	<b>3,1</b>
021 Áfengi Alcoholic beverages	86.363	1,7	106.156	1,9
022 Tóbak Tobacco	53.662	1,0	64.782	1,2
<b>03 Föt og skór Clothing and footwear</b>	<b>258.112</b>	<b>5,0</b>	<b>302.675</b>	<b>5,5</b>
031 Föt Clothing	220.927	4,3	259.739	4,7
032 Skór Footwear	37.185	0,7	42.936	0,8
<b>04 Húsnæði, hiti og rafmagn Housing, water, electricity, gas and other fuels</b>	<b>1.323.444</b>	<b>25,9</b>	<b>1.352.231</b>	<b>24,7</b>
041 Greidd húsaleiga Actual rentals for housing	130.619	2,6	153.499	2,8
042 Reiknuð húsaleiga Imputed rentals for housing	775.031	15,2	724.662	13,2
043 Viðhald og viðgerðir á húsnæði Regular maintenance	220.620	4,3	249.765	4,6
044 Annað vegna húsnæðis Other serv. relating to the dwelling	56.624	1,1	66.382	1,2
045 Rafmagn og hiti Electricity, gas and other fuels	140.549	2,7	157.923	2,9
<b>05 Húsgögn, heimilisbúnaður o.fl. Furnishing and household equipment</b>	<b>330.885</b>	<b>6,5</b>	<b>368.489</b>	<b>6,7</b>
051 Húsgögn og heimilisbúnaður Furniture, furnishings, etc.	150.555	2,9	145.382	2,7
052 Vefnaðarvörur til heimils Household textiles	16.923	0,3	20.045	0,4
053 Raftæki Electrical appliances	73.526	1,4	93.114	1,7
054 Borðbúnaður, glös, eldhús- og heimilisáhöld Glassware, tableware, etc.	30.531	0,6	39.452	0,7
055 Verkfæri o.fl. fyrir hús og garð Tools and equipment	12.882	0,3	14.216	0,3
056 Ýmsar vörur og heimilisþjónusta Goods and services	46.469	0,9	56.280	1,0
<b>06 Heilsugæsla Health</b>	<b>170.087</b>	<b>3,3</b>	<b>192.951</b>	<b>3,5</b>
061 Lyf og lækningavörur Medical products, etc.	80.679	1,6	90.509	1,7
062 Heilbrigðisþjónusta Out-patient services	88.197	1,7	100.520	1,8
<b>07 Ferðir og flutningar Transport</b>	<b>842.397</b>	<b>16,5</b>	<b>866.932</b>	<b>15,8</b>
071 Kaup ökutækja Purchase of vehicles	358.356	7,0	344.749	6,3
072 Rekstur ökutækja Operation of personal transport equipment	378.345	7,4	406.907	7,4
073 Flutningar Transport services	105.696	2,1	115.277	2,1



Tafla 22. Rannsókn á útgjöldum heimilanna 2007-2009. Heildarniðurstöður og samanburður við 2006-2008 (frh.)  
 Table 22. Household expenditure survey 2007-2009 and comparison with 2006-2008 (cont.)

COICOP	2006–2008		2007–2009	
	Krónur ISK	%	Krónur ISK	%
<b>08 Póstur og sími <i>Communications</i></b>	<b>177.704</b>	<b>3,5</b>	<b>193.439</b>	<b>3,5</b>
081 Póstur og sími <i>Communications</i>	177.704	3,5	193.439	3,5
<b>09 Tómstundir og menning <i>Recreation and culture</i></b>	<b>623.264</b>	<b>12,2</b>	<b>646.467</b>	<b>11,8</b>
091 Sjónvörp, myndbönd, tölvur o.fl. <i>Audiovisual instruments, etc.</i>	104.461	2,0	116.955	2,1
092 Tómstundir, stærri tæki o.fl. <i>Major durables for recreation and culture</i>	43.693	0,9*	27.742	0,5*
093 Tómstundavörur, leikföng o.fl. <i>Other recreational items</i>	85.890	1,7	104.138	1,9
094 Íþróttir, fjölmiðlun og happdrætti <i>Recreational and cultural services</i>	196.439	3,8	190.889	3,5
095 Blöð, bækur og ritföng <i>Newspapers, books and stationery</i>	69.012	1,3	75.592	1,4
096 Pakkaferðir <i>Package holidays</i>	123.771	2,4	131.151	2,4
<b>10 Menntun <i>Education</i></b>	<b>44.066</b>	<b>0,9</b>	<b>49.215</b>	<b>0,9</b>
101 Menntun <i>Educational services</i>	44.066	0,9	49.215	0,9
<b>11 Hótel og veitingastaðir <i>Hotels, cafés and restaurants</i></b>	<b>225.240</b>	<b>4,4</b>	<b>231.400</b>	<b>4,2</b>
111 Veitingar <i>Catering</i>	208.020	4,1	214.012	3,9
112 Gisting <i>Accommodation services</i>	17.220	0,3	17.388	0,3
<b>12 Aðrar vörur og þjónusta <i>Miscellaneous goods and services</i></b>	<b>320.732</b>	<b>6,3</b>	<b>337.468</b>	<b>6,2</b>
121 Snyrting, hreinlætis- og snyrtivörur <i>Personal care</i>	137.390	2,7	157.729	2,9
122 Skartgripir, úr o.fl. <i>Personal effects n.e.c.</i>	16.750	0,3	18.982	0,3
123 Félagsleg þjónusta <i>Social protection</i>	37.197	0,7	37.668	0,7
124 Tryggingar <i>Insurance</i>	53.416	1,0	62.162	1,1
125 Fjármálaþjónusta ót. a.s. <i>Financial services n.e.c.</i>	52.903	1,0	38.839	0,7
126 Önnur þjónusta ót. a.s. <i>Other services n.e.c.</i>	23.075	0,5	22.089	0,4
Fjöldi heimila <i>Number of household</i>	1.728	•	1.850	•
Fjöldi í heimili <i>Number of persons in household</i>	2,39	•	2,37	•
þar af fullorðnir <i>thereof adults</i>	1,55	•	1,57	•
þar af börn <i>thereof children</i>	0,84	•	0,80	•
Neyslueiningar samkvæmt OECD <i>OECD equivalent scale</i>	1,88	•	1,87	•
Neyslueiningar samkvæmt ES <i>Eurostat equivalent scale</i>	1,60	•	1,60	•
Meðalútgjöld á neyslueiningu OECD <i>Average expenditure by OECD equivalent scale</i>	2.720.465	•	2.924.966	•
Meðalútgjöld á neyslueiningu Eurostat <i>Average expenditure by Eurostat equivalent scale</i>	3.196.546	•	3.427.873	•

\* Staðalskekkja frá meðaltali meiri en 20%. *Standard error of mean >20 %.*

**Tafla 23. Meðalneysla á heimili eftir búsetu árin 2007–2009**

Table 23. Average household expenditure by residence year 2007–2009

COICOP		Meðalverðlag 2009, krónur	
		Höfuðborgar- svæði <i>Capital area</i>	Annað þéttbýli <i>Towns outside capital area</i>
	<b>Neysluútgjöld alls <i>Total expenditure</i></b>	<b>5.471.842</b>	<b>5.491.030</b>
<b>01</b>	<b>Matur og drykkjarvörur <i>Food and non-alcoholic beverages</i></b>	<b>742.990</b>	<b>763.737</b>
011	Matur <i>Food</i>	663.301	689.989
0111	Brauð og kornvörur <i>Bread and cereals</i>	123.200	132.322
0112	Kjöt <i>Meat</i>	135.312	139.412
0113	Fiskur <i>Fish</i>	37.643	33.960
0114	Mjólk, ostar og egg <i>Milk, cheese and eggs</i>	118.685	132.909
0115	Oliur og feitmeti <i>Oils and fats</i>	12.328	14.093
0116	Ávextir <i>Fruit</i>	53.097	50.775
0117	Grænmeti, kartöflur o.fl. <i>Vegetables including potatoes</i>	62.068	64.821
0118	Sykur, súkkulaði, sælgæti o.fl. <i>Sugar, jam, chocolate, etc.</i>	77.368	74.660
0119	Aðrar matvörur <i>Food products n.e.c.</i>	43.599	47.037
012	Drykkjarvörur <i>Non-alcoholic beverages</i>	79.689	73.748
0121	Kaffi, te og kakó <i>Coffee, tea and cocoa</i>	17.557	18.135
0122	Gosdrykkir, safar og vatn <i>Mineral waters, soft drinks and juices</i>	62.132	55.613
<b>02</b>	<b>Áfengi og tóbak <i>Alcoholic beverages and tobacco</i></b>	<b>176.391</b>	<b>163.652</b>
021	Áfengi <i>Alcoholic beverages</i>	118.791	86.909
022	Tóbak <i>Tobacco</i>	57.600	76.743
<b>03</b>	<b>Föt og skór <i>Clothing and footwear</i></b>	<b>322.052</b>	<b>278.896</b>
031	Föt <i>Clothing</i>	280.404	224.963
032	Skór <i>Footwear</i>	41.647	53.932
<b>04</b>	<b>Húsnæði, hiti og rafmagn <i>Housing, water, electricity, gas and other fuels</i></b>	<b>1.432.987</b>	<b>1.313.246</b>
041	Greidd húsaleiga <i>Actual rentals for housing</i>	163.760	133.721
042	Reiknuð húsaleiga <i>Imputed rentals for housing</i>	846.282	602.284
043	Viðhald og viðgerðir á húsnæði <i>Regular maintenance</i>	212.591	340.466
044	Annað vegna húsnæðis <i>Other serv. relating to the dwelling</i>	66.185	75.254
045	Rafmagn og hiti <i>Electricity, gas and other fuels</i>	144.167	161.522
<b>05</b>	<b>Húsgögn, heimilisbúnaður o.fl. <i>Furnishing and household equipment</i></b>	<b>347.932</b>	<b>349.258</b>
051	Húsgögn og heimilisbúnaður <i>Furniture, furnishings, etc.</i>	133.186	132.070
052	Vefnaðarvörur til heimils <i>Household textiles</i>	13.832	36.536 *
053	Raftæki <i>Electrical appliances</i>	86.257	78.032
054	Borðbúnaður, glös, eldhús- og heimilisáhöld <i>Glassware, tableware, etc.</i>	42.516	34.918
055	Verkfæri o.fl. fyrir hús og garð <i>Tools and equipment</i>	14.157	12.447
056	Ýmsar vörur og heimilisþjónusta <i>Goods and services for routine household maintenance</i>	57.984	55.255
<b>06</b>	<b>Heilsugæsla <i>Health</i></b>	<b>198.848</b>	<b>187.158</b>
061	Lyf og lækningavörur <i>Medical products, etc.</i>	89.614	91.826
062	Heilbrigðisþjónusta <i>Out-patient services</i>	108.096	93.548
<b>07</b>	<b>Ferðir og flutningar <i>Transport</i></b>	<b>804.719</b>	<b>935.244</b>
071	Kaup ökutækja <i>Purchase of vehicles</i>	305.521 *	389.913 *
072	Rekstur ökutækja <i>Operation of personal transport equipment</i>	364.994	448.897
073	Flutningar <i>Transport services</i>	134.205	96.433

<i>Average 2009 prices, ISK</i>		<i>Hlutfall Percent</i>			
<i>Dreifbýli Other communities</i>	<i>Alls Total</i>	<i>Höfuðborgar- svæði Capital area</i>	<i>Annað þéttbýli Township outside capital area</i>	<i>Dreifbýli Other communities</i>	<i>Alls Total</i>
<b>5.418.647</b>	<b>5.471.049</b>	<b>100,0</b>	<b>100,0</b>	<b>100,0</b>	<b>100,0</b>
<b>836.855</b>	<b>758.843</b>	<b>13,6</b>	<b>13,9</b>	<b>15,4</b>	<b>13,9</b>
760.503	681.095	12,1	12,6	14,0	12,4
126.549	125.984	2,3	2,4	2,3	2,3
195.885	143.084	2,5	2,5	3,6	2,6
41.097	37.049	0,7	0,6	0,8	0,7
137.629	124.542	2,2	2,4	2,5	2,3
17.832	13.403	0,2	0,3	0,3	0,2
52.469	52.413	1,0	0,9	1,0	1,0
57.364	62.278	1,1	1,2	1,1	1,1
89.851	78.029	1,4	1,4	1,7	1,4
41.826	44.313	0,8	0,9	0,8	0,8
76.352	77.748	1,5	1,3	1,4	1,4
22.104	18.212	0,3	0,3	0,4	0,3
54.248	59.536	1,1	1,0	1,0	1,1
<b>157.536</b>	<b>170.938</b>	<b>3,2</b>	<b>3,0</b>	<b>2,9</b>	<b>3,1</b>
80.777	106.156	2,2	1,6	1,5	1,9
76.759	64.782	1,1	1,4	1,4	1,2
<b>250.008</b>	<b>302.675</b>	<b>5,9</b>	<b>5,1</b>	<b>4,6</b>	<b>5,5</b>
226.142	259.739	5,1	4,1	4,2	4,7
23.866	42.936	0,8	1,0	0,4	0,8
<b>988.561</b>	<b>1.352.231</b>	<b>26,2</b>	<b>23,9</b>	<b>18,2</b>	<b>24,7</b>
142.835	153.499	3,0	2,4	2,6	2,8
329.635	724.662	15,5	11,0	6,1	13,2
242.702	249.765	3,9	6,2	4,5	4,6
46.221	66.382	1,2	1,4	0,9	1,2
227.167	157.923	2,6	2,9	4,2	2,9
<b>530.979</b>	<b>368.489</b>	<b>6,4</b>	<b>6,4</b>	<b>9,8</b>	<b>6,7</b>
246.340	145.382	2,4	2,4	4,5	2,7
15.679 *	20.045	0,3	0,7 *	0,3 *	0,4
168.094 *	93.114	1,6	1,4	3,1 *	1,7
32.981	39.452	0,8	0,6	0,6	0,7
18.789	14.216	0,3	0,2	0,3	0,3
49.095	56.280	1,1	1,0	0,9	1,0
<b>173.462</b>	<b>192.951</b>	<b>3,6</b>	<b>3,4</b>	<b>3,2</b>	<b>3,5</b>
92.419	90.509	1,6	1,7	1,7	1,7
74.349	100.520	2,0	1,7	1,4	1,8
<b>1.055.310</b>	<b>866.932</b>	<b>14,7</b>	<b>17,0</b>	<b>19,5</b>	<b>15,8</b>
458.511 *	344.749	5,6 *	7,1 *	8,5 *	6,3
543.484	406.907	6,7	8,2	10,0	7,4
53.315	115.277	2,5	1,8	1,0	2,1

Tafla 23. Meðalneysla á heimili eftir búsetu árin 2007–2009 (frh.)  
 Table 23. Average household expenditure year 2007–2009 by residence (cont.)

COICOP		Meðalverðlag 2009, krónur	
		Höfuðborgar- svæði <i>Capital area</i>	Annað þéttbýli <i>Towns outside capital area</i>
<b>08</b>	<b>Póstur og sími <i>Communications</i></b>	<b>182.057</b>	<b>205.985</b>
081	Póstur og sími <i>Communications</i>	182.057	205.985
<b>09</b>	<b>Tómstundir og menning <i>Recreation and culture</i></b>	<b>632.497</b>	<b>682.800</b>
091	Sjónvörp, myndbönd, tölvur o.fl. <i>Audiovisual instruments, etc.</i>	120.120	104.142
092	Tómstundir, stærri tæki o.fl. <i>Major durables for recreation and culture</i>	14.545 *	51.004 *
093	Tómstundavörur, leikföng o.fl. <i>Other recreational items</i>	99.035	115.123
094	Íþróttir, fjölmíðlun og happdrætti <i>Recreational and cultural services</i>	194.346	193.892
095	Blöð, bækur og ritföng <i>Newspapers, books and stationery</i>	75.342	72.776
096	Pakkaferðir <i>Package holidays</i>	129.109	145.864
<b>10</b>	<b>Menntun <i>Education</i></b>	<b>59.022</b>	<b>27.842</b>
101	Menntun <i>Educational services</i>	59.022	27.842
<b>11</b>	<b>Hótel og veitingastaðir <i>Hotels, cafés and restaurants</i></b>	<b>243.584</b>	<b>214.639</b>
111	Veitingar <i>Catering</i>	226.110	198.083
112	Gisting <i>Accommodation services</i>	17.473	16.556
<b>12</b>	<b>Aðrar vörur og þjónusta <i>Miscellaneous goods and services</i></b>	<b>328.763</b>	<b>368.574</b>
121	Snyrting, hreinlætis- og snyrtivörur <i>Personal care</i>	159.744	156.988
122	Skartgripir, úr o.fl. <i>Personal effects n.e.c.</i>	18.892	20.961
123	Félagsleg þjónusta <i>Social protection</i>	37.519	45.465
124	Tryggingar <i>Insurance</i>	61.612	63.011
125	Fjármálaþjónusta ót. a.s. <i>Financial services n.e.c.</i>	33.736	52.719
126	Önnur þjónusta ót. a.s. <i>Other services n.e.c.</i>	17.259	29.430 *
	Fjöldi heimila <i>Number of households</i>	1.156	490
	Fjöldi í heimili <i>Number of persons in household</i>	2,28	2,48
	þar af fullorðnir <i>thereof adults</i>	1,54	1,61
	þar af börn <i>thereof children</i>	0,75	0,87
	Neyslueiningar samkvæmt OECD <i>OECD equivalent scale</i>	1,82	1,93
	Neyslueiningar samkvæmt ES <i>Eurostat equivalent scale</i>	1,56	1,64
	Meðalútgjöld á neyslueiningu OECD <i>Average expenditure by OECD equivalent scale</i>	3.014.656	2.842.559
	Meðalútgjöld á neyslueiningu Eurostat <i>Average expenditure by Eurostat equivalent scale</i>	3.511.726	3.356.338

\* Staðalskekkja frá meðaltali meiri en 20%. *Standard error of mean >20 %.*

<i>Average 2009 prices, ISK</i>		<i>Hlutfall Percent</i>			
<i>Dreifbýli Other communities</i>	<i>Alls Total</i>	<i>Höfuðborgar- svæði Capital area</i>	<i>Annað þéttbýli Towns outside capital area</i>	<i>Dreifbýli Other communities</i>	<i>Alls Total</i>
<b>227.790</b>	<b>193.439</b>	<b>3,3</b>	<b>3,8</b>	<b>4,2</b>	<b>3,5</b>
227.790	193.439	3,3	3,8	4,2	3,5
<b>638.421</b>	<b>646.467</b>	<b>11,6</b>	<b>12,4</b>	<b>11,8</b>	<b>11,8</b>
129.758	116.955	2,2	1,9	2,4	2,1
46.664 *	27.742 *	0,3 *	0,9 *	0,9 *	0,5
106.684	104.138	1,8	2,1	2,0	1,9
164.124	190.889	3,6	3,5	3,0	3,5
83.760	75.592	1,4	1,3	1,5	1,4
107.430	131.151	2,4	2,7	2,0	2,4
<b>44.947</b>	<b>49.215</b>	<b>1,1</b>	<b>0,5</b>	<b>0,8</b>	<b>0,9</b>
44.947	49.215	1,1	0,5	0,8	0,9
<b>202.623</b>	<b>231.400</b>	<b>4,5</b>	<b>3,9</b>	<b>3,7</b>	<b>4,2</b>
183.725	214.012	4,1	3,6	3,4	3,9
18.898	17.388	0,3	0,3	0,3	0,3
<b>312.153</b>	<b>337.468</b>	<b>6,0</b>	<b>6,7</b>	<b>5,8</b>	<b>6,2</b>
148.099	157.729	2,9	2,9	2,7	2,9
14.744 *	18.982	0,3	0,4	0,3 *	0,3
19.815	37.668	0,7	0,8	0,4	0,7
63.235	62.162	1,1	1,1	1,2	1,1
34.439	38.839	0,6	1,0	0,6	0,7
31.821 *	22.089	0,3	0,5 *	0,6 *	0,4
204	1.850	62,5	26,5	11,0	100,0
2,61	2,37	•	•	•	•
1,67	1,57	•	•	•	•
0,95	0,80	•	•	•	•
2,04	1,87	•	•	•	•
1,71	1,60	•	•	•	•
2.659.959	2.924.966	•	•	•	•
3.160.182	3.427.873	•	•	•	•

**Tafla 24. Meðalneysla á heimili eftir heimilisgerð 2007–2009**

Table 24. Average household expenditure by type of household 2007–2009

COICOP		Meðalverðlag 2009, krónur		
		Einhleypir <i>One-person households</i>	Hjón/ sambýlis- fólk án barna <i>Couples without children</i>	Hjón/ sambýlis- fólk með börn <i>Couples with children</i>
	<b>Neysluútgjöld alls <i>Total expenditure</i></b>	<b>3.286.289</b>	<b>6.244.468</b>	<b>7.523.604</b>
<b>01</b>	<b>Matur og drykkjarvörur <i>Food and non-alcoholic beverages</i></b>	<b>425.031</b>	<b>767.548</b>	<b>1.124.898</b>
011	Matur <i>Food</i>	377.356	701.068	1.010.326
0111	Brauð og kornvörur <i>Bread and cereals</i>	68.108	117.081	194.079
0112	Kjöt <i>Meat</i>	80.057	153.762	211.713
0113	Fiskur <i>Fish</i>	24.604	53.490	42.752
0114	Mjólk, ostar og egg <i>Milk, cheese and eggs</i>	67.301	123.037	188.451
0115	Oliur og feitmeti <i>Oils and fats</i>	7.328	16.776	18.185
0116	Ávextir <i>Fruit</i>	29.970	57.755	76.221
0117	Grænmeti, kartöflur o.fl. <i>Vegetables including potatoes</i>	30.707	72.337	92.991
0118	Sykur, súkkulaði, sælgæti o.fl. <i>Sugar, jam, chocolate, etc.</i>	44.525	65.886	118.300
0119	Aðrar matvörur <i>Food products n.e.c.</i>	24.756	40.944	67.632
012	Drykkjarvörur <i>Non-alcoholic beverages</i>	47.675	66.479	114.573
0121	Kaffi, te og kakó <i>Coffee, tea and cocoa</i>	11.473	21.287	23.648
0122	Gosdrykkir, safar og vatn <i>Mineral waters, soft drinks and juices</i>	36.202	45.193	90.925
<b>02</b>	<b>Áfengi og tóbak <i>Alcoholic beverages and tobacco</i></b>	<b>137.985</b>	<b>200.222</b>	<b>198.448</b>
021	Áfengi <i>Alcoholic beverages</i>	77.944	146.964	125.770
022	Tóbak <i>Tobacco</i>	60.041	53.257	72.678
<b>03</b>	<b>Föt og skór <i>Clothing and footwear</i></b>	<b>179.858</b>	<b>288.720</b>	<b>426.920</b>
031	Föt <i>Clothing</i>	154.757	243.291	367.898
032	Skór <i>Footwear</i>	25.102*	45.429	59.022
<b>04</b>	<b>Húsnæði, hiti og rafmagn <i>Housing, water, electricity, gas and other fuels</i></b>	<b>962.157</b>	<b>1.590.881</b>	<b>1.667.848</b>
041	Greidd húsaleiga <i>Actual rentals for housing</i>	190.434	86.495	100.726
042	Reiknuð húsaleiga <i>Imputed rentals for housing</i>	473.811	918.660	932.020
043	Viðhald og viðgerðir á húsnæði <i>Regular maintenance</i>	141.961	304.495	355.980
044	Annað vegna húsnæðis <i>Other serv. relating to the dwelling</i>	40.844	88.515	86.741
045	Rafmagn og hiti <i>Electricity, gas and other fuels</i>	115.107	192.715	192.381
<b>05</b>	<b>Húsgögn, heimilisbúnaður o.fl. <i>Furnishing and household equipment</i></b>	<b>230.248</b>	<b>385.103</b>	<b>517.596</b>
051	Húsgögn og heimilisbúnaður <i>Furniture, furnishings, etc.</i>	99.997	163.834	195.530
052	Vefnaðarvörur til heimils <i>Household textiles</i>	8.121*	19.932*	33.752*
053	Raftæki <i>Electrical appliances</i>	54.288	84.851	138.508
054	Borðbúnaður, glös, eldhús- og heimilisáhöld <i>Glassware, tableware, etc.</i>	21.678	46.276	54.636
055	Verkfæri o.fl. fyrir hús og garð <i>Tools and equipment</i>	9.976	12.737	18.763
056	Ýmsar vörur og heimilisþjónusta <i>Goods and services for routine household maintenance</i>	36.189	57.473	76.407
<b>06</b>	<b>Heilsugæsla <i>Health</i></b>	<b>108.873</b>	<b>245.445</b>	<b>253.849</b>
061	Lyf og lækningavörur <i>Medical products, etc.</i>	60.966	113.599	110.434
062	Heilbrigðisþjónusta <i>Out-patient services</i>	46.238	129.729	140.839

<i>Average 2009 prices, ISK</i>			<i>Hlutfall Percent</i>					
<i>Einstæðir foreldrar</i> <i>Single-parent households</i>	<i>Önnur heimilisgerð</i> <i>Other households</i>	<i>Alls</i> <i>Total</i>	<i>Einhleypir</i> <i>One-person households</i>	<i>Hjón/sambýlisfólk án barna</i> <i>Couples without children</i>	<i>Hjón/sambýlisfólk með börn</i> <i>Couples with children</i>	<i>Einstæðir foreldrar</i> <i>Single-parent households</i>	<i>Önnur heimilisgerð</i> <i>Other households</i>	<i>Alls</i> <i>Total</i>
<b>4.757.954</b>	<b>6.695.307</b>	<b>5.471.049</b>	<b>100,0</b>	<b>100,0</b>	<b>100,0</b>	<b>100,0</b>	<b>100,0</b>	<b>100,0</b>
<b>664.397</b>	<b>980.732</b>	<b>758.843</b>	<b>12,9</b>	<b>12,3</b>	<b>15,0</b>	<b>14,0</b>	<b>14,6</b>	<b>13,9</b>
587.134	878.929	681.095	11,5	11,2	13,4	12,3	13,1	12,4
117.280	155.675	125.984	2,1	1,9	2,6	2,5	2,3	2,3
104.428	197.883	143.084	2,4	2,5	2,8	2,2	3,0	2,6
28.342	49.262	37.049	0,7	0,9	0,6	0,6	0,7	0,7
108.680	166.079	124.542	2,0	2,0	2,5	2,3	2,5	2,3
10.656	20.582	13.403	0,2	0,3	0,2	0,2	0,3	0,2
44.347	56.517	52.413	0,9	0,9	1,0	0,9	0,8	1,0
50.217	80.694	62.278	0,9	1,2	1,2	1,1	1,2	1,1
81.134	100.375	78.029	1,4	1,1	1,6	1,7	1,5	1,4
42.051	51.863	44.313	0,8	0,7	0,9	0,9	0,8	0,8
77.262	101.802	77.748	1,5	1,1	1,5	1,6	1,5	1,4
17.077	23.576	18.212	0,3	0,3	0,3	0,4	0,4	0,3
60.185	78.227	59.536	1,1	0,7	1,2	1,3	1,2	1,1
<b>137.359</b>	<b>192.379</b>	<b>170.938</b>	<b>4,2</b>	<b>3,2</b>	<b>2,6</b>	<b>2,9</b>	<b>2,9</b>	<b>3,1</b>
69.245	104.955	106.156	2,4	2,4	1,7	1,5	1,6	1,9
68.114	87.425	64.782	1,8	0,9	1,0	1,4	1,3	1,2
<b>362.046</b>	<b>321.285</b>	<b>302.675</b>	<b>5,5</b>	<b>4,6</b>	<b>5,7</b>	<b>7,6</b>	<b>4,8</b>	<b>5,5</b>
308.992	283.760	259.739	4,7	3,9	4,9	6,5	4,2	4,7
53.053	37.525	42.936	0,8*	0,7	0,8	1,1	0,6	0,8
<b>1.122.065</b>	<b>1.773.694</b>	<b>1.352.231</b>	<b>29,3</b>	<b>25,5</b>	<b>22,2</b>	<b>23,6</b>	<b>26,5</b>	<b>24,7</b>
326.349	137.764	153.499	5,8	1,4	1,3	6,9	2,1	2,8
522.064	908.201	724.662	14,4	14,7	12,4	11,0	13,6	13,2
116.795*	428.909	249.765	4,3	4,9	4,7	2,5*	6,4	4,6
44.381	83.695	66.382	1,2	1,4	1,2	0,9	1,3	1,2
112.476	215.126	157.923	3,5	3,1	2,6	2,4	3,2	2,9
<b>344.170</b>	<b>386.695</b>	<b>368.489</b>	<b>7,0</b>	<b>6,2</b>	<b>6,9</b>	<b>7,2</b>	<b>5,8</b>	<b>6,7</b>
126.799*	108.537*	145.382	3,0	2,6	2,6	2,7*	1,6*	2,7
18.474*	20.509*	20.045	0,2*	0,3*	0,4*	0,4*	0,3*	0,4
87.237*	125.726*	93.114	1,7	1,4	1,8	1,8*	1,9*	1,7
40.707	42.420*	39.452	0,7	0,7	0,7	0,9	0,6*	0,7
13.780*	23.193*	14.216	0,3	0,2	0,2	0,3*	0,3*	0,3
57.173	66.309	56.280	1,1	0,9	1,0	1,2	1,0	1,0
<b>178.310</b>	<b>253.215</b>	<b>192.951</b>	<b>3,3</b>	<b>3,9</b>	<b>3,4</b>	<b>3,7</b>	<b>3,8</b>	<b>3,5</b>
84.043	105.838	90.509	1,9	1,8	1,5	1,8	1,6	1,7
93.948	145.514*	100.520	1,4	2,1	1,9	2,0	2,2*	1,8

Tafla 24. Meðalneysla á heimili eftir heimilisgerð árin 2007–2009 (frh.)  
 Table 24. Average household expenditure by type of household year 2007–2009 (cont.)

COICOP	Meðalverðlag 2009, krónur		
	Einhleypir <i>One-person households</i>	Hjón/ sambýlis- fólk án barna <i>Couples without children</i>	Hjón/ sambýlis- fólk með börn <i>Couples with children</i>
<b>07 Ferðir og flutningar <i>Transport</i></b>	<b>405.404</b>	<b>1.277.089</b>	<b>1.201.261</b>
071 Kaup ökutækja <i>Purchase of vehicles</i>	62.490*	623.773*	527.763
072 Rekstur ökutækja <i>Operation of personal transport equipment</i>	265.020	471.566	542.179
073 Flutningar <i>Transport services</i>	77.893	181.750	131.320
<b>08 Póstur og sími <i>Communications</i></b>	<b>141.956</b>	<b>192.508</b>	<b>238.748</b>
081 Póstur og sími <i>Communications</i>	141.956	192.508	238.748
<b>09 Tímstundir og menning <i>Recreation and culture</i></b>	<b>354.108</b>	<b>762.307</b>	<b>944.091</b>
091 Sjónvörp, myndbönd, tölvur o.fl. <i>Audiovisual instruments, etc.</i>	73.885	116.214	171.333
092 Tímstundir, stærri tæki o.fl. <i>Major durables for recreation and culture</i>	6.989*	70.834*	38.539*
093 Tímstundavörur, leikföng o.fl. <i>Other recreational items</i>	56.507	91.723	169.844
094 Íþróttir, fjölmiðlun og happdrætti <i>Recreational and cultural services</i>	102.782	198.825	284.379
095 Blöð, bækur og ritföng <i>Newspapers, books and stationery</i>	52.599	72.902	103.614
096 Pakkaferðir <i>Package holidays</i>	61.346	211.809	176.381
<b>10 Menntun <i>Education</i></b>	<b>22.490</b>	<b>28.319</b>	<b>83.511</b>
101 Menntun <i>Educational services</i>	22.490*	28.319	83.511
<b>11 Hótel og veitingastaðir <i>Hotels, cafés and restaurants</i></b>	<b>138.766</b>	<b>174.749</b>	<b>358.034</b>
111 Veitingar <i>Catering</i>	131.865	155.067	328.862
112 Gisting <i>Accommodation services</i>	6.901	19.682	29.171
<b>12 Aðrar vörur og þjónusta <i>Miscellaneous goods and services</i></b>	<b>179.413</b>	<b>331.579</b>	<b>508.400</b>
121 Snyrting, hreinlætis- og snyrtivörur <i>Personal care</i>	92.744	172.068	220.782
122 Skartgripir, úr o.fl. <i>Personal effects n.e.c.</i>	10.337*	27.195*	24.416
123 Félagsleg þjónusta <i>Social protection</i>	711*	467*	99.630
124 Tryggingar <i>Insurance</i>	39.161	73.656	82.040
125 Fjármálaþjónusta ót. a.s. <i>Financial services n.e.c.</i>	26.203	30.598	51.621
126 Önnur þjónusta ót. a.s. <i>Other services n.e.c.</i>	10.257*	27.594	29.912
Fjöldi heimila <i>Number of household</i>	665	334	599
Fjöldi í heimili <i>Number of persons in household</i>	1,00	2,00	3,90
þar af fullorðnir <i>thereof adults</i>	1,00	2,00	2,00
þar af börn <i>thereof children</i>	0,00	0,00	1,90
Neyslueiningar samkvæmt OECD <i>OECD equivalent scale</i>	1,00	1,70	2,81
Neyslueiningar samkvæmt ES <i>Eurostat equivalent scale</i>	1,00	1,50	2,23
Meðalútgjöld á neyslueiningu OECD <i>Average expenditure by OECD equivalent scale</i>	3.286.289	3.673.217	2.681.149
Meðalútgjöld á neyslueiningu Eurostat <i>Average expenditure by Eurostat equivalent scale</i>	3.286.289	4.162.979	3.378.648

\* Staðalskekking frá meðaltali meiri en 20%. *Standard error of mean >20 %.*



<i>Average 2009 prices, ISK</i>			<i>Hlutfall Percent</i>					
<i>Einstæðir foreldrar</i>	<i>Önnur hemilis-gerð</i>		<i>Einhleypir</i>	<i>Hjón/sambýlis-fólk án barna</i>	<i>Hjón/sambýlis-fólk með börn</i>	<i>Einstæðir foreldrar</i>	<i>Önnur hemilis-gerð</i>	
<i>Single-parent households</i>	<i>Other households</i>	<i>Alls Total</i>	<i>One-person households</i>	<i>Couples without children</i>	<i>Couples with children</i>	<i>Single-parent households</i>	<i>Other households</i>	<i>Alls Total</i>
<b>544.833</b>	<b>1.224.914</b>	<b>866.932</b>	<b>12,3</b>	<b>20,5</b>	<b>16,0</b>	<b>11,5</b>	<b>18,3</b>	<b>15,8</b>
171.971*	552.204*	344.749	1,9*	10,0*	7,0	3,6*	8,2*	6,3
304.135	540.181	406.907	8,1	7,6	7,2	6,4	8,1	7,4
68.726	132.530	115.277	2,4	2,9	1,7	1,4	2,0	2,1
<b>218.192</b>	<b>234.050</b>	<b>193.439</b>	<b>4,3</b>	<b>3,1</b>	<b>3,2</b>	<b>4,6</b>	<b>3,5</b>	<b>3,5</b>
218.192	234.050	193.439	4,3	3,1	3,2	4,6	3,5	3,5
<b>505.221</b>	<b>678.953</b>	<b>646.467</b>	<b>10,8</b>	<b>12,2</b>	<b>12,5</b>	<b>10,6</b>	<b>10,1</b>	<b>11,8</b>
80.405	154.392*	116.955	2,2	1,9	2,3	1,7	2,3*	2,1
1.994*	-5.990*	27.742*	0,2*	1,1*	0,5*	0,0*	-0,1*	0,5
86.627	98.192	104.138	1,7	1,5	2,3	1,8	1,5	1,9
178.287	219.954	190.889	3,1	3,2	3,8	3,7	3,3	3,5
72.411	75.113	75.592	1,6	1,2	1,4	1,5	1,1	1,4
85.497*	137.291	131.151	1,9	3,4	2,3	1,8*	2,1	2,4
<b>65.041</b>	<b>68.098</b>	<b>49.215</b>	<b>0,7</b>	<b>0,5</b>	<b>1,1</b>	<b>1,4</b>	<b>1,0</b>	<b>0,9</b>
65.041	68.098	49.215	0,7*	0,5	1,1	1,4	1,0	0,9
<b>247.051</b>	<b>256.832</b>	<b>231.400</b>	<b>4,2</b>	<b>2,8</b>	<b>4,8</b>	<b>5,2</b>	<b>3,8</b>	<b>4,2</b>
235.921	236.008	214.012	4,0	2,5	4,4	5,0	3,5	3,9
11.130	20.825	17.388	0,2	0,3	0,4	0,2	0,3	0,3
<b>369.270</b>	<b>324.458</b>	<b>337.468</b>	<b>5,5</b>	<b>5,3</b>	<b>6,8</b>	<b>7,8</b>	<b>4,8</b>	<b>6,2</b>
164.210	150.998	157.729	2,8	2,8	2,9	3,5	2,3	2,9
19.243*	14.983*	18.982	0,3*	0,4*	0,3	0,4*	0,2*	0,3
44.542	19.738*	37.668	0,0*	0,0*	1,3	0,9	0,3*	0,7
48.726	88.048	62.162	1,2	1,2	1,1	1,0	1,3	1,1
61.333*	32.305	38.839	0,8	0,5	0,7	1,3*	0,5	0,7
31.216*	18.388*	22.089	0,3*	0,4	0,4	0,7*	0,3*	0,4
177	75	1850	36,0	18,1	32,4	9,6	4,0	100,0
2,56	3,59	2,37	•	•	•	•	•	•
1,00	2,64	1,57	•	•	•	•	•	•
1,56	0,95	0,80	•	•	•	•	•	•
1,93	2,74	1,87	•	•	•	•	•	•
1,62	2,22	1,60	•	•	•	•	•	•
2.463.047	2.446.331	2.924.966	•	•	•	•	•	•
2.937.746	3.015.671	3.427.873	•	•	•	•	•	•

**Tafla 25. Meðalneysla á heimili eftir ráðstöfunartekjum 2007–2009**

Table 25. Average household expenditure by disposable income 2007–2009

COICOP	Meðalverðlag 2009, krónur		
	1. fjórðungur <i>1st quartile</i>	2. fjórðungur <i>2nd quartile</i>	3. fjórðungur <i>3rd quartile</i>
<b>Neysluútgjöld alls <i>Total expenditure</i></b>	<b>4.899.656</b>	<b>4.849.096</b>	<b>5.477.396</b>
<b>01 Matur og drykkjarvörur <i>Food and non-alcoholic beverages</i></b>	<b>741.950</b>	<b>714.251</b>	<b>776.434</b>
011 Matur <i>Food</i>	662.049	641.636	696.136
0111 Brauð og kornvörur <i>Bread and cereals</i>	121.456	113.971	130.984
0112 Kjöt <i>Meat</i>	139.844	146.936	139.141
0113 Fiskur <i>Fish</i>	33.314	34.543	39.939
0114 Mjólk, ostar og egg <i>Milk, cheese and eggs</i>	125.549	116.089	126.854
0115 Olíur og feitmeti <i>Oils and fats</i>	13.915	12.975	13.494
0116 Ávextir <i>Fruit</i>	49.210	47.216	52.980
0117 Grænmeti, kartöflur o.fl. <i>Vegetables including potatoes</i>	61.537	55.567	64.946
0118 Sykur, súkkulaði, sælgæti o.fl. <i>Sugar, jam, chocolate, etc.</i>	72.106	74.626	81.973
0119 Aðrar matvörur <i>Food products n.e.c.</i>	45.119	39.712	45.826
012 Drykkjarvörur <i>Non-alcoholic beverages</i>	79.901	72.615	80.298
0121 Kaffi, te og kakó <i>Coffee, tea and cocoa</i>	18.784	17.553	17.692
0122 Gosdrykkir, safar og vatn <i>Mineral waters, soft drinks and juices</i>	61.118	55.063	62.606
<b>02 Áfengi og tóbak <i>Alcoholic beverages and tobacco</i></b>	<b>178.312</b>	<b>134.793</b>	<b>186.889</b>
021 Áfengi <i>Alcoholic beverages</i>	98.757	74.774	113.953
022 Tóbak <i>Tobacco</i>	79.555	60.019	72.936
<b>03 Föt og skór <i>Clothing and footwear</i></b>	<b>257.744</b>	<b>267.411</b>	<b>275.974</b>
031 Föt <i>Clothing</i>	215.213	225.639	244.973
032 Skór <i>Footwear</i>	42.531	41.773	31.002
<b>04 Húsnæði, hiti og rafmagn <i>Housing, water, electricity, gas and other fuels</i></b>	<b>1.150.173</b>	<b>1.241.810</b>	<b>1.304.263</b>
041 Greidd húsaleiga <i>Actual rentals for housing</i>	218.456	179.540	132.704
042 Reiknuð húsaleiga <i>Imputed rentals for housing</i>	562.205	627.202	750.548
043 Viðhald og viðgerðir á húsnæði <i>Regular maintenance</i>	177.840	223.368	193.825
044 Annað vegna húsnæðis <i>Other serv. relating to the dwelling</i>	50.838	59.242	70.668
045 Rafmagn og hiti <i>Electricity, gas and other fuels</i>	140.834	152.457	156.519
<b>05 Húsgögn, heimilisbúnaður o.fl. <i>Furnishing and household equipment</i></b>	<b>334.228</b>	<b>304.414</b>	<b>351.537</b>
051 Húsgögn og heimilisbúnaður <i>Furniture, furnishings, etc.</i>	119.851	118.730	132.967
052 Vefnaðarvörur til heimils <i>Household textiles</i>	26.560*	12.873	19.078*
053 Raftæki <i>Electrical appliances</i>	90.101	79.335	91.015
054 Borðbúnaður, glös, eldhús- og heimilisáhöld <i>Glassware, tableware, etc.</i>	36.323	30.201	42.460
055 Verkfæri o.fl. fyrir hús og garð <i>Tools and equipment</i>	14.107	12.252	12.729
056 Ýmsar vörur og heimilisþjónusta <i>Goods and services for routine household maintenance</i>	47.287	51.023	53.288
<b>06 Heilsugæsla <i>Health</i></b>	<b>179.235</b>	<b>170.023</b>	<b>227.435</b>
061 Lyf og lækningavörur <i>Medical products, etc.</i>	87.462	74.107	100.616
062 Heilbrigðisþjónusta <i>Out-patient services</i>	90.434	91.177	125.585

<i>Average 2009 prices, ISK</i>		<i>Hlutfall Percent</i>				
<i>4. fjórðungur</i> <i>4th quartile</i>	<i>Alls</i> <i>Total</i>	<i>1. fjórðungur</i> <i>1st quartile</i>	<i>2. fjórðungur</i> <i>2nd quartile</i>	<i>3. fjórðungur</i> <i>3rd quartile</i>	<i>4. fjórðungur</i> <i>4th quartile</i>	<i>Alls</i> <i>Total</i>
<b>6.655.751</b>	<b>5.471.049</b>	<b>100,0</b>	<b>100,0</b>	<b>100,0</b>	<b>100,0</b>	<b>100,0</b>
<b>802.645</b>	<b>758.843</b>	<b>15,1</b>	<b>14,7</b>	<b>14,2</b>	<b>12,1</b>	<b>13,9</b>
724.473	681.095	13,5	13,2	12,7	10,9	12,4
137.501	125.984	2,5	2,4	2,4	2,1	2,3
146.411	143.084	2,9	3,0	2,5	2,2	2,6
40.398	37.049	0,7	0,7	0,7	0,6	0,7
129.658	124.542	2,6	2,4	2,3	1,9	2,3
13.228	13.403	0,3	0,3	0,2	0,2	0,2
60.231	52.413	1,0	1,0	1,0	0,9	1,0
67.048	62.278	1,3	1,1	1,2	1,0	1,1
83.410	78.029	1,5	1,5	1,5	1,3	1,4
46.587	44.313	0,9	0,8	0,8	0,7	0,8
78.173	77.748	1,6	1,5	1,5	1,2	1,4
18.817	18.212	0,4	0,4	0,3	0,3	0,3
59.356	59.536	1,2	1,1	1,1	0,9	1,1
<b>183.703</b>	<b>170.938</b>	<b>3,6</b>	<b>2,8</b>	<b>3,4</b>	<b>2,8</b>	<b>3,1</b>
137.062	106.156	2,0	1,5	2,1	2,1	1,9
46.641	64.782	1,6	1,2	1,3	0,7	1,2
<b>409.347</b>	<b>302.675</b>	<b>5,3</b>	<b>5,5</b>	<b>5,0</b>	<b>6,2</b>	<b>5,5</b>
352.947	259.739	4,4	4,7	4,5	5,3	4,7
56.400	42.936	0,9	0,9	0,6	0,8	0,8
<b>1.712.039</b>	<b>1.352.231</b>	<b>23,5</b>	<b>25,6</b>	<b>23,8</b>	<b>25,7</b>	<b>24,7</b>
83.361	153.499	4,5	3,7	2,4	1,3	2,8
958.353	724.662	11,5	12,9	13,7	14,4	13,2
403.717	249.765	3,6	4,6	3,5	6,1	4,6
84.760	66.382	1,0	1,2	1,3	1,3	1,2
181.849	157.923	2,9	3,1	2,9	2,7	2,9
<b>483.505</b>	<b>368.489</b>	<b>6,8</b>	<b>6,3</b>	<b>6,4</b>	<b>7,3</b>	<b>6,7</b>
209.840	145.382	2,4	2,4	2,4	3,2	2,7
21.652	20.045	0,5*	0,3	0,3*	0,3	0,4
111.954	93.114	1,8	1,6	1,7	1,7	1,7
48.804	39.452	0,7	0,6	0,8	0,7	0,7
17.765	14.216	0,3	0,3	0,2	0,3	0,3
73.490	56.280	1,0	1,1	1,0	1,1	1,0
<b>195.140</b>	<b>192.951</b>	<b>3,7</b>	<b>3,5</b>	<b>4,2</b>	<b>2,9</b>	<b>3,5</b>
99.833	90.509	1,8	1,5	1,8	1,5	1,7
94.924	100.520	1,8	1,9	2,3	1,4	1,8

Tafla 25. Meðalneysla á heimili eftir ráðstöfunartekjum 2007–2009 (frh.)  
 Table 25. Average household expenditure by disposable income 2007–2009 (cont.)

COICOP	Meðalverðlag 2009, krónur		
	1. fjórðungur <i>1st quartile</i>	2. fjórðungur <i>2nd quartile</i>	3. fjórðungur <i>3rd quartile</i>
<b>07 Ferðir og flutningar <i>Transport</i></b>	<b>725.034</b>	<b>684.317</b>	<b>923.298</b>
071 Kaup ökutækja <i>Purchase of vehicles</i>	236.653*	215.445*	395.009*
072 Rekstur ökutækja <i>Operation of personal transport equipment</i>	393.151	381.115	422.897
073 Flutningar <i>Transport services</i>	95.231	87.757	105.392
<b>08 Póstur og sími <i>Communications</i></b>	<b>208.450</b>	<b>189.974</b>	<b>186.728</b>
081 Póstur og sími <i>Communications</i>	208.450	189.974	186.728
<b>09 Tímstundir og menning <i>Recreation and culture</i></b>	<b>538.796</b>	<b>593.737</b>	<b>612.715</b>
091 Sjónvörp, myndbönd, tölvur o.fl. <i>Audiovisual instruments, etc.</i>	122.091	112.079	99.383
092 Tímstundir, stærri tæki o.fl. <i>Major durables for recreation and culture</i>	8.166*	13.013*	25.226*
093 Tímstundavörur, leikföng o.fl. <i>Other recreational items</i>	74.918	101.183	100.479
094 Íþróttir, fjölmiðlun og happdrætti <i>Recreational and cultural services</i>	157.424	173.718	200.619
095 Blöð, bækur og ritföng <i>Newspapers, books and stationery</i>	73.554	72.080	65.012
096 Pakkaferðir <i>Package holidays</i>	102.643	121.664	121.997
<b>10 Menntun <i>Education</i></b>	<b>69.110</b>	<b>42.629</b>	<b>49.852*</b>
101 Menntun <i>Educational services</i>	69.110	42.629	49.852*
<b>11 Hótel og veitingastaðir <i>Hotels, cafés and restaurants</i></b>	<b>227.655</b>	<b>202.519</b>	<b>221.920</b>
111 Veitingar <i>Catering</i>	210.220	189.053	206.402
112 Gisting <i>Accommodation services</i>	17.435	13.466	15.518
<b>12 Aðrar vörur og þjónusta <i>Miscellaneous goods and services</i></b>	<b>288.968</b>	<b>303.217</b>	<b>360.351</b>
121 Snyrting, hreinlætis- og snyrtivörur <i>Personal care</i>	142.490	140.181	159.856
122 Skartgripir, úr o.fl. <i>Personal effects n.e.c.</i>	14.533	16.023*	22.112
123 Félagsleg þjónusta <i>Social protection</i>	26.520	38.430	46.220
124 Tryggingar <i>Insurance</i>	57.088	57.989	64.000
125 Fjármálaþjónusta ót. a.s. <i>Financial services n.e.c.</i>	27.577	33.270	45.846*
126 Önnur þjónusta ót. a.s. <i>Other services n.e.c.</i>	20.759	17.325	22.316*
Fjöldi heimila <i>Number of household</i>	463	462	462
Fjöldi í heimili <i>Number of persons in household</i>	2,45	2,33	2,44
þar af fullorðnir <i>thereof adults</i>	1,64	1,55	1,56
þar af börn <i>thereof children</i>	0,81	0,78	0,88
Neyslueiningar samkvæmt OECD <i>OECD equivalent scale</i>	1,94	1,84	1,90
Neyslueiningar samkvæmt ES <i>Eurostat equivalent scale</i>	1,65	1,57	1,62
Meðalútgjöld á neyslueiningu OECD			
<i>Average expenditure by OECD equivalent scale</i>	2.524.366	2.641.502	2.877.406
Meðalútgjöld á neyslueiningu Eurostat			
<i>Average expenditure by Eurostat equivalent scale</i>	2.967.646	3.088.068	3.391.284

\* Staðalskekkja frá meðaltali meiri en 20%. *Standard error of mean >20 %.*

<i>Average 2009 prices, ISK</i>		<i>Hlutfall Percent</i>				
<i>4. fjórðungur</i>	<i>Alls</i>	<i>1. fjórðungur</i>	<i>2. fjórðungur</i>	<i>3. fjórðungur</i>	<i>4. fjórðungur</i>	<i>Alls</i>
<i>4th quartile</i>	<i>Total</i>	<i>1st quartile</i>	<i>2nd quartile</i>	<i>3rd quartile</i>	<i>4th quartile</i>	<i>Total</i>
<b>1.134.596</b>	<b>866.932</b>	<b>14,8</b>	<b>14,1</b>	<b>16,9</b>	<b>17,0</b>	<b>15,8</b>
531.571*	344.749	4,8*	4,4*	7,2*	8,0*	6,3
430.426	406.907	8,0	7,9	7,7	6,5	7,4
172.600	115.277	1,9	1,8	1,9	2,6	2,1
<b>188.586</b>	<b>193.439</b>	<b>4,3</b>	<b>3,9</b>	<b>3,4</b>	<b>2,8</b>	<b>3,5</b>
188.586	193.439	4,3	3,9	3,4	2,8	3,5
<b>840.269</b>	<b>646.467</b>	<b>11,0</b>	<b>12,2</b>	<b>11,2</b>	<b>12,6</b>	<b>11,8</b>
134.200	116.955	2,5	2,3	1,8	2,0	2,1
64.495*	27.742*	0,2*	0,3*	0,5*	1,0*	0,5*
139.929	104.138	1,5	2,1	1,8	2,1	1,9
231.749	190.889	3,2	3,6	3,7	3,5	3,5
91.677	75.592	1,5	1,5	1,2	1,4	1,4
178.220	131.151	2,1	2,5	2,2	2,7	2,4
<b>35.266</b>	<b>49.215</b>	<b>1,4</b>	<b>0,9</b>	<b>0,9*</b>	<b>0,5</b>	<b>0,9</b>
35.266	49.215	1,4	0,9	0,9*	0,5	0,9
<b>273.388</b>	<b>231.400</b>	<b>4,6</b>	<b>4,2</b>	<b>4,1</b>	<b>4,1</b>	<b>4,2</b>
250.273	214.012	4,3	3,9	3,8	3,8	3,9
23.115	17.388	0,4	0,3	0,3	0,3	0,3
<b>397.266</b>	<b>337.468</b>	<b>5,9</b>	<b>6,3</b>	<b>6,6</b>	<b>6,0</b>	<b>6,2</b>
188.330	157.729	2,9	2,9	2,9	2,8	2,9
23.257	18.982	0,3	0,3*	0,4	0,3	0,3
39.523	37.668	0,5	0,8	0,8	0,6	0,7
69.558	62.162	1,2	1,2	1,2	1,0	1,1
48.658	38.839	0,6	0,7	0,8*	0,7	0,7
27.940*	22.089	0,4	0,4	0,4*	0,4*	0,4
463	1850	25,0	25,0	25,0	25,0	100,0
2,27	2,37	•	•	•	•	•
1,53	1,57	•	•	•	•	•
0,74	0,80	•	•	•	•	•
1,80	1,87	•	•	•	•	•
1,55	1,60	•	•	•	•	•
3.694.251	2.924.966	•	•	•	•	•
4.300.177	3.427.873	•	•	•	•	•

**Tafla 26. Meðalneysla á heimili án bílakaupa eftir útgjaldafjórðungum 2007–2009**

Table 26. Average household expenditure excluding purchase of cars, by quartiles of expenditure 2007–2009

COICOP	Meðalverðlag 2009, krónur		
	1. fjórðungur <i>1st quartile</i>	2. fjórðungur <i>2nd quartile</i>	3. fjórðungur <i>3rd quartile</i>
<b>Neysluútgjöld alls <i>Total expenditure</i></b>	<b>3.737.770</b>	<b>4.274.560</b>	<b>5.211.605</b>
<b>01 Matur og drykkjarvörur <i>Food and non-alcoholic beverages</i></b>	<b>656.265</b>	<b>691.728</b>	<b>775.969</b>
011 Matur <i>Food</i>	589.445	618.621	695.908
0111 Brauð og kornvörur <i>Bread and cereals</i>	107.064	110.849	132.593
0112 Kjöt <i>Meat</i>	127.368	120.395	139.859
0113 Fiskur <i>Fish</i>	30.080	33.087	38.375
0114 Mjólk, ostar og egg <i>Milk, cheese and eggs</i>	114.425	118.025	123.098
0115 Ólíur og feitmeti <i>Oils and fats</i>	12.590	13.512	13.358
0116 Ávextir <i>Fruit</i>	43.442	50.436	55.304
0117 Grænmeti, kartöflur o.fl. <i>Vegetables including potatoes</i>	55.474	58.165	60.713
0118 Sykur, súkkulaði, sælgæti o.fl. <i>Sugar, jam, chocolate, etc.</i>	62.400	73.322	87.208
0119 Aðrar matvörur <i>Food products n.e.c.</i>	36.601	40.830	45.400
012 Drykkjarvörur <i>Non-alcoholic beverages</i>	66.820	73.107	80.061
0121 Kaffi, te og kakó <i>Coffee, tea and cocoa</i>	14.893	17.456	17.672
0122 Gosdrykkir, safar og vatn <i>Mineral waters, soft drinks and juices</i>	51.927	55.651	62.389
<b>02 Áfengi og tóbak <i>Alcoholic beverages and tobacco</i></b>	<b>139.806</b>	<b>145.297</b>	<b>181.218</b>
021 Áfengi <i>Alcoholic beverages</i>	74.014	84.046	119.068
022 Tóbak <i>Tobacco</i>	65.792	61.251	62.150
<b>03 Föt og skór <i>Clothing and footwear</i></b>	<b>156.503</b>	<b>230.449</b>	<b>319.981</b>
031 Föt <i>Clothing</i>	128.925	192.351	273.449
032 Skór <i>Footwear</i>	27.578	38.098	46.532
<b>04 Húsnæði, hiti og rafmagn <i>Housing, water, electricity, gas and other fuels</i></b>	<b>1.011.910</b>	<b>1.122.217</b>	<b>1.341.345</b>
041 Greidd húsaleiga <i>Actual rentals for housing</i>	168.198	187.832	142.957
042 Reiknuð húsaleiga <i>Imputed rentals for housing</i>	564.265	638.021	768.796
043 Viðhald og viðgerðir á húsnæði <i>Regular maintenance</i>	80.938	98.599	203.096
044 Annað vegna húsnæðis <i>Other serv. relating to the dwelling</i>	55.506	58.973	69.216
045 Rafmagn og hiti <i>Electricity, gas and other fuels</i>	143.003	138.793	157.281
<b>05 Húsgögn, heimilisbúnaður o.fl. <i>Furnishing and household equipment</i></b>	<b>171.161</b>	<b>243.201</b>	<b>338.133</b>
051 Húsgögn og heimilisbúnaður <i>Furniture, furnishings, etc.</i>	47.729	92.254	113.377
052 Vefnaðarvörur til heimils <i>Household textiles</i>	10.189	12.084	22.555*
053 Raftæki <i>Electrical appliances</i>	43.360	55.182	83.637
054 Borðbúnaður, glös, eldhús- og heimilisáhöld <i>Glassware, tableware, etc.</i>	22.829	25.594	41.205
055 Verkfæri o.fl. fyrir hús og garð <i>Tools and equipment</i>	9.613	12.939	15.053
056 Ýmsar vörur og heimilisþjónusta <i>Goods and services for routine household maintenance</i>	37.441	45.148	62.306
<b>06 Heilsugæsla <i>Health</i></b>	<b>153.010</b>	<b>162.416</b>	<b>205.589</b>
061 Lyf og lækningavörur <i>Medical products, etc.</i>	64.216	78.480	105.512
062 Heilbrigðisþjónusta <i>Out-patient services</i>	87.388	81.493	97.819

\* Staðalskekkja frá meðaltali meiri en 20%. *Standard error of mean >20 %.*

<i>Average 2009 prices, ISK</i>		<i>Hlutfall Percent</i>				
<i>4. fjórðungur</i>	<i>Alls</i>	<i>1. fjórðungur</i>	<i>2. fjórðungur</i>	<i>3. fjórðungur</i>	<i>4. fjórðungur</i>	<i>Alls</i>
<i>4th quartile</i>	<i>Total</i>	<i>1st quartile</i>	<i>2nd quartile</i>	<i>3rd quartile</i>	<i>4th quartile</i>	<i>Total</i>
<b>7.277.630</b>	<b>5.126.300</b>	<b>100,0</b>	<b>100,0</b>	<b>100,0</b>	<b>100,0</b>	<b>100,0</b>
<b>911.147</b>	<b>758.843</b>	<b>17,6</b>	<b>16,2</b>	<b>14,9</b>	<b>12,5</b>	<b>13,8</b>
820.166	681.095	15,8	14,5	13,4	11,3	12,5
153.381	125.984	2,9	2,6	2,5	2,1	2,3
184.650	143.084	3,4	2,8	2,7	2,5	2,9
46.638	37.049	0,8	0,8	0,7	0,6	0,7
142.590	124.542	3,1	2,8	2,4	2,0	2,2
14.150	13.403	0,3	0,3	0,3	0,2	0,2
60.455	52.413	1,2	1,2	1,1	0,8	0,9
74.739	62.278	1,5	1,4	1,2	1,0	1,2
89.160	78.029	1,7	1,7	1,7	1,2	1,3
54.404	44.313	1,0	1,0	0,9	0,7	0,8
90.981	77.748	1,8	1,7	1,5	1,3	1,3
22.820	18.212	0,4	0,4	0,3	0,3	0,3
68.161	59.536	1,4	1,3	1,2	0,9	1,1
<b>217.345</b>	<b>170.938</b>	<b>3,7</b>	<b>3,4</b>	<b>3,5</b>	<b>3,0</b>	<b>2,9</b>
147.416	106.156	2,0	2,0	2,3	2,0	1,8
69.930	64.782	1,8	1,4	1,2	1,0	1,1
<b>503.416</b>	<b>302.675</b>	<b>4,2</b>	<b>5,4</b>	<b>6,1</b>	<b>6,9</b>	<b>5,4</b>
443.910	259.739	3,4	4,5	5,2	6,1	4,6
59.506	42.936	0,7	0,9	0,9	0,8	0,8
<b>1.932.504</b>	<b>1.352.231</b>	<b>27,1</b>	<b>26,3</b>	<b>25,7</b>	<b>26,6</b>	<b>27,8</b>
115.073	153.499	4,5	4,4	2,7	1,6	2,7
927.193	724.662	15,1	14,9	14,8	12,7	16,3
615.869	249.765	2,2	2,3	3,9	8,5	4,6
81.807	66.382	1,5	1,4	1,3	1,1	1,2
192.563	157.923	3,8	3,2	3,0	2,6	3,0
<b>720.901</b>	<b>368.489</b>	<b>4,6</b>	<b>5,7</b>	<b>6,5</b>	<b>9,9</b>	<b>7,0</b>
327.886	145.382	1,3	2,2	2,2	4,5	3,2
35.328*	20.045	0,3	0,3	0,4*	0,5*	0,4
190.124	93.114	1,2	1,3	1,6	2,6	1,5
68.133	39.452	0,6	0,6	0,8	0,9	0,6
19.248	14.216	0,3	0,3	0,3	0,3	0,3
80.181	56.280	1,0	1,1	1,2	1,1	1,0
<b>250.686</b>	<b>192.951</b>	<b>4,1</b>	<b>3,8</b>	<b>3,9</b>	<b>3,4</b>	<b>3,6</b>
113.778	90.509	1,7	1,8	2,0	1,6	1,7
135.326	100.520	2,3	1,9	1,9	1,9	1,9

Tafla 26. Meðalneysla á heimili án bílakaupa eftir útgjalda fjórðungum árin 2007–2009 (frh.)  
 Table 26. Average household expenditure excluding purchase of cars, by quartiles of expenditure 2007–2009 (cont.)

COICOP	Meðalverðlag 2009, krónur		
	1. fjórðungur <i>1st quartile</i>	2. fjórðungur <i>2nd quartile</i>	3. fjórðungur <i>3rd quartile</i>
<b>07 Ferðir og flutningar <i>Transport</i></b>	<b>395.533</b>	<b>432.423</b>	<b>532.768</b>
072 Rekstur ökutækja <i>Operation of personal transport equipment</i>	325.423	343.779	413.325
073 Flutningar <i>Transport services</i>	70.110	88.644	119.442
<b>08 Póstur og sími <i>Communications</i></b>	<b>191.580</b>	<b>181.875</b>	<b>184.657</b>
081 Póstur og sími <i>Communications</i>	191.580	181.875	184.657
<b>09 Tímstundir og menning <i>Recreation and culture</i></b>	<b>395.003</b>	<b>514.863</b>	<b>693.194</b>
091 Sjónvörp, myndbönd, tölvur o.fl. <i>Audiovisual instruments, etc.</i>	73.013	82.865	145.045
092 Tímstundir, stærri tæki o.fl. <i>Major durables for recreation and culture</i>	-2.550*	11.843*	22.691*
093 Tímstundavörur, leikföng o.fl. <i>Other recreational items</i>	62.439	71.753	102.750
094 Íþróttir, fjölmiðlun og happdrætti <i>Recreational and cultural services</i>	146.733	170.667	206.374
095 Blöð, bækur og ritföng <i>Newspapers, books and stationery</i>	50.190	70.009	80.615
096 Pakkaferðir <i>Package holidays</i>	65.179	107.726	135.719
<b>10 Menntun <i>Education</i></b>	<b>47.933</b>	<b>53.737</b>	<b>40.718</b>
101 Menntun <i>Educational services</i>	47.933	53.737	40.718
<b>11 Hótel og veitingastaðir <i>Hotels, cafés and restaurants</i></b>	<b>180.938</b>	<b>198.189</b>	<b>244.382</b>
111 Veitingar <i>Catering</i>	166.729	185.958	226.829
112 Gisting <i>Accommodation services</i>	14.209	12.231	17.553
<b>12 Aðrar vörur og þjónusta <i>Miscellaneous goods and services</i></b>	<b>238.128</b>	<b>298.164</b>	<b>353.652</b>
121 Snyrting, hreinlætis- og snyrtivörur <i>Personal care</i>	108.296	130.150	166.236
122 Skartgripir, úr o.fl. <i>Personal effects n.e.c.</i>	9.412	14.319	22.504
123 Félagsleg þjónusta <i>Social protection</i>	23.177	48.124	48.144
124 Tryggingar <i>Insurance</i>	59.847	58.472	62.726
125 Fjármálaþjónusta ót. a.s. <i>Financial services n.e.c.</i>	23.033	28.716	35.563
126 Önnur þjónusta ót. a.s. <i>Other services n.e.c.</i>	14.363	18.383*	18.478*
Fjöldi heimila <i>Number of household</i>	462	462	463
Fjöldi í heimili <i>Number of persons in household</i>	2,57	2,41	2,33
þar af fullorðnir <i>thereof adults</i>	1,74	1,56	1,52
þar af börn <i>thereof children</i>	0,83	0,84	0,81
Neyslueiningar samkvæmt OECD <i>OECD equivalent scale</i>	2,03	1,88	1,84
Neyslueiningar samkvæmt ES <i>Eurostat equivalent scale</i>	1,71	1,60	1,57
Meðalútgjöld á neyslueiningu OECD <i>Average expenditure by OECD equivalent scale</i>	1.843.823	2.277.349	2.839.679
Meðalútgjöld á neyslueiningu Eurostat <i>Average expenditure by Eurostat equivalent scale</i>	2.181.956	2.678.198	3.321.269

\* Staðalskekkja frá meðaltali meiri en 20%. *Standard error of mean >20 %.*



<i>Average 2009 prices, ISK</i>		<i>Hlutfall Percent</i>				
<i>4. fjórðungur</i>	<i>Alls</i>	<i>1. fjórðungur</i>	<i>2. fjórðungur</i>	<i>3. fjórðungur</i>	<i>4. fjórðungur</i>	<i>Alls</i>
<i>4th quartile</i>	<i>Total</i>	<i>1st quartile</i>	<i>2nd quartile</i>	<i>3rd quartile</i>	<i>4th quartile</i>	<i>Total</i>
<b>727.665</b>	<b>522.184</b>	<b>10,6</b>	<b>10,1</b>	<b>10,2</b>	<b>10,0</b>	<b>10,2</b>
544.869	406.907	8,7	8,0	7,9	7,5	8,0
182.796	115.277	1,9	2,1	2,3	2,5	2,2
<b>215.618</b>	<b>193.439</b>	<b>5,1</b>	<b>4,3</b>	<b>3,5</b>	<b>3,0</b>	<b>3,7</b>
215.618	193.439	5,1	4,3	3,5	3,0	3,7
<b>982.207</b>	<b>646.467</b>	<b>10,6</b>	<b>12,0</b>	<b>13,3</b>	<b>13,5</b>	<b>13,1</b>
166.794	116.955	2,0	1,9	2,8	2,3	2,2
78.901*	27.742*	-0,1*	0,3*	0,4*	1,1*	0,9*
179.488	104.138	1,7	1,7	2,0	2,5	1,8
239.689	190.889	3,9	4,0	4,0	3,3	4,1
101.504	75.592	1,3	1,6	1,5	1,4	1,5
215.830	131.151	1,7	2,5	2,6	3,0	2,6
<b>54.467</b>	<b>49.215</b>	<b>1,3</b>	<b>1,3</b>	<b>0,8</b>	<b>0,7</b>	<b>0,9</b>
54.467*	49.215	1,3	1,3	0,8	0,7*	0,9
<b>301.966</b>	<b>231.400</b>	<b>4,8</b>	<b>4,6</b>	<b>4,7</b>	<b>4,1</b>	<b>4,7</b>
276.420	214.012	4,5	4,4	4,4	3,8	4,4
25.546	17.388	0,4	0,3	0,3	0,4	0,4
<b>459.707</b>	<b>337.468</b>	<b>6,4</b>	<b>7,0</b>	<b>6,8</b>	<b>6,3</b>	<b>6,7</b>
226.113	157.729	2,9	3,0	3,2	3,1	2,9
29.672	18.982	0,3	0,3	0,4	0,4	0,4
31.225	37.668	0,6	1,1	0,9	0,4	0,8
67.592	62.162	1,6	1,4	1,2	0,9	1,1
67.997	38.839	0,6	0,7	0,7	0,9	1,1
37.107	22.089	0,4	0,4*	0,4*	0,5	0,5
463	1850	25,0	25,0	25,0	25,0	100
2,18	2,37	•	•	•	•	•
1,46	1,57	•	•	•	•	•
0,72	0,80	•	•	•	•	•
1,74	1,87	•	•	•	•	•
1,51	1,60	•	•	•	•	•
4.176.126	2.740.654	•	•	•	•	•
4.832.019	3.211.871	•	•	•	•	•





**Hagtiðindi** **Verðlag og neysla**  
**Statistical Series** ***Prices and consumption***

95. árg. • 74. tbl. 2010:3

ISSN 0019-1078

ISSN 1670-570X (prentútgáfa *print edition*) • ISSN 1670-5718 (rafræn útgáfa *pdf*)

Verð kr. *Price* ISK 1.800 • € 16

Umsjón *Supervision* Guðrún Ragnheiður Jónsdóttir • gudrun.jonsdottir@hagstofa.is

Finnbogi Gunnarsson • finnbogi.gunnarsson@hagstofa.is

Lára Guðlaug Jónasdóttir • lara.jonasdottir@hagstofa.is

Sími *Telephone* +(354) 528 1000

Bréfasími *Fax* +(354) 528 1099

© Hagstofa Íslands *Statistics Iceland* • Borgartúni 21a 150 Reykjavík Iceland

Öllum eru heimil afnot af ritinu. Vinsamlegast getið heimildar. *Please quote the source.*

[www.hagstofa.is/hagtidindi](http://www.hagstofa.is/hagtidindi) [www.statice.is/series](http://www.statice.is/series)