

Laun starfsstétta á almennum vinnumarkaði 2012

*Earnings in the private sector by occupational group
2012*

Samantekt

Árið 2012 voru regluleg laun fullvinnandi launamanna á almennum vinnumarkaði 423 þúsund krónur að meðaltali og 292 þúsund krónur hjá starfsfólki í hlutastarfi. Heildarlaun fullvinnandi launamanna árið 2012 voru 510 þúsund krónur. Stjórnendur voru með hæstu launin á almennum vinnumarkaði árið 2012 en regluleg laun fullvinnandi stjórnenda voru 821 þúsund krónur að meðaltali á mánuði og heildarlaun þeirra voru 904 þúsund krónur. Greiddar stundir stjórnenda voru að meðaltali 39,9 stundir á viku. Þá voru laun að jafnaði lægst hjá verkafólki, en regluleg laun þeirra voru 296 þúsund krónur að meðaltali hjá fullvinnandi launamönnum. Heildarlaun voru aftur á móti lægst hjá afgangsluðfólki eða 367 þúsund krónur. Greiddar stundir afgangsluðfólks voru 41,6 stundir á viku að meðaltali.

Í þessum Hagtiðindum má meðal annars finna ítarlega umfjöllun um laun, vinnutíma og launadreifingu eftir starfsstéttum og kyni á almennum vinnumarkaði. Þá er einnig gerð grein fyrir samsetningu gagnasafnsins sem niðurstöðurnar byggjast á.

Laun starfsstétta á almennum vinnumarkaði 2012

Breyting á útgáfu

Hagstofa Íslands gefur að þessu sinni út talnaefni um laun á almennum vinnumarkaði eftir starfsstéttum og störfum en útgáfu launa eftir atvinnugreinum hefur verið breytt og nú nær sú tölfræði til íslensks vinnumarkaðar í heild sinni. Talnaefni um laun eftir atvinnugreinum var birt á vefsíðu Hagstofu Íslands 10. apríl síðastliðinn.

Þá liggur til grundvallar ný atvinnugreinaflokkun, ÍSAT08, ásamt því að nýjar atvinnugreinar hafa bæst við safnið frá síðasta viðmiðunarári. Niðurstöðurnar sem hér er greint frá byggja á úrtaki fyrirtækja úr eftirfarandi atvinnugreinum: Framleiðsla (C), rafmagns-, gas- og hitaveitur (D), vatnsveita, fráveita, meðhöndlun úrgangs og afmengun (E), byggingarstarfsemi og mannvirkjagerð (F), heild- og smásöluverslun, viðgerðir á vélknúnum ökutækjum (G), flutningur og geymsla (H), upplýsingar og fjarskipti (J), fjármála- og váttryggingastarfsemi (K). Fyrirtæki í veitum, það er atvinnugreinum D og E hafa ekki áður verið með í úrtaki launa á almennum vinnumarkaði. Þá vantar upplýsingar um smærri fyrirtæki og fyrirtæki í upplýsingatækni í atvinnugreininni upplýsingum og fjarskiptum (J).

Lýsing á launastigi

Laun á almennum vinnumarkaði eru meðallaun í ákveðnum starfsstéttum og störfum og byggjast niðurstöður á gögnum úr launarannsókn Hagstofu Íslands sem nær til tæplega 30 þúsund launamanna á almennum vinnumarkaði. Laun á almennum vinnumarkaði lýsa ekki launaþróun miðað við fasta samsetningu líkt og vísitala

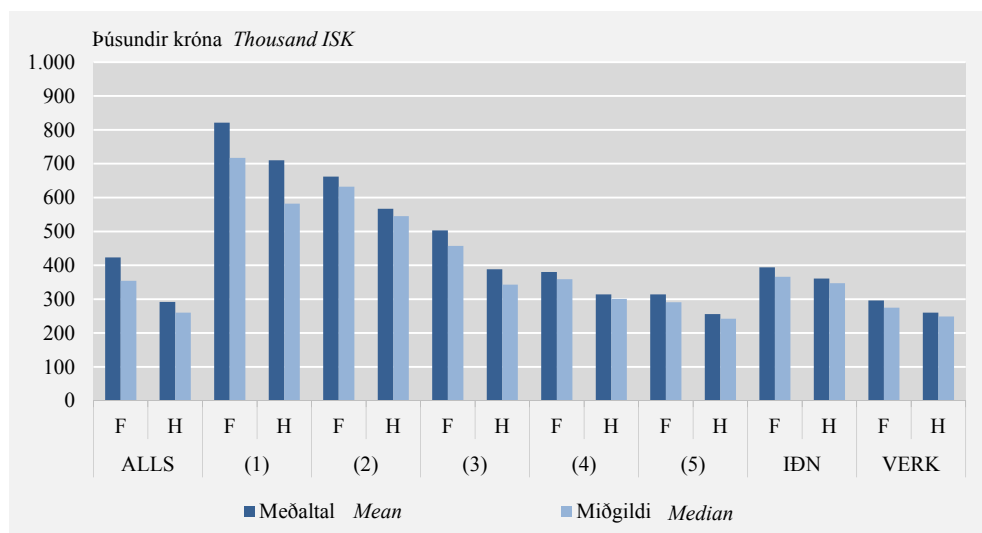


launa, heldur launastigi í krónum miðað við samsetningu vinnumarkaðarins hverju sinni.

Regluleg laun Regluleg laun eru laun fyrir umsaminn vinnutíma á mánuði, hvort sem um er að ræða dagvinnu eða vaktavinnu. Þau eru reiknuð bæði fyrir fullvinnandi launamenn og starfsfólk í hlutastarfi. Laun einstaklinga í hlutastarfi eru umreiknuð í fullt starf. Eins og sést á mynd 1 voru regluleg laun fullvinnandi launamanna á almennum vinnumarkaði 423 þúsund krónur að meðaltali á mánuði og 292 þúsund hjá starfsfólki í hlutastarfi árið 2012.

Mynd 1. Regluleg laun

Figure 1. Regular salaries



Skýringar Notes: (F) Fullvinnandi Full-time workers; (H) Hlutastarfsfólk Part-time workers; ALLS Total; (1) Stjórnendur Managers; (2) Sérfræðingar Professionals; (3) Tæknar og sérmenntað starfsfólk Technicians and associate professionals; (4) Skrifstofufólk Clerks; (5) Þjónustu-, sölu- og afgreiðslufólk Service workers and shop and market sales; (IÐN) Iðnaðarmenn Craft workers; (VERK) Verkfólk General, machine and specialised workers.

Meðaltal hærra en miðgildi

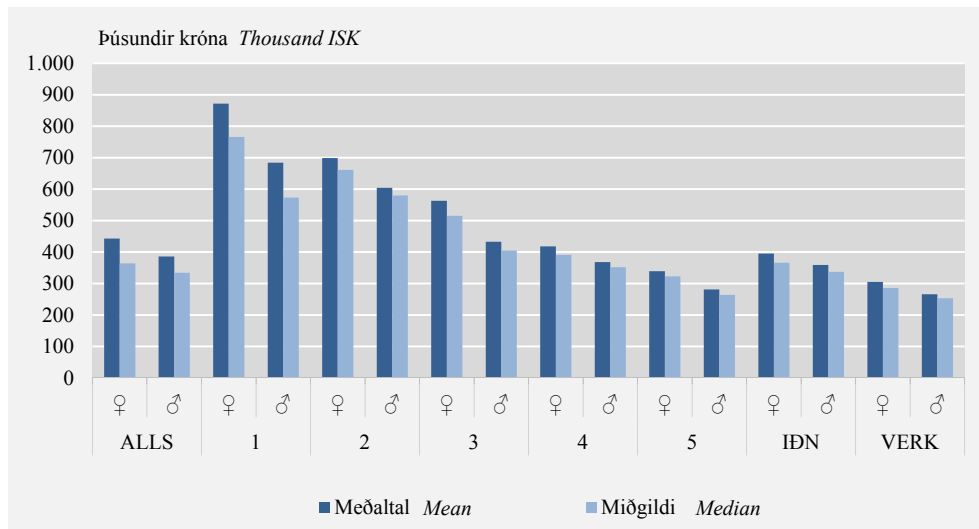
Á mynd 1 sem sýnir meðaltal og miðgildi reglulegra launa eftir vinnutíma og starfsstétt má sjá að miðgildið er alltaf lægra en meðaltalið. Það þýðir að það eru fleiri launamenn með laun undir meðaltali en yfir því. Það má meðal annars skýra með því að kjarasamningar tryggja ákveðin lágmarkskjör en þeir kveða ekki á um hámarkskjör. Því eru fleiri útgildi til hækkunar meðaltals en lækkunar.

Regluleg laun verkakvanna lægst

Verkakonur voru með lægstu reglulegu laun fullvinnandi launamanna árið 2012 eins og sjá má á mynd 2 á næstu síðu. Regluleg laun þeirra voru 266 þúsund krónur að meðaltali á mánuði. Afgreiðslukonur voru með næst lægstu reglulegu launin eða 281 þúsund krónur. Karlkyns stjórnendur voru með hæstu reglulegu laun fullvinnandi launamanna árið 2012 eða 872 þúsund krónur á mánuði. Þar á eftir komu karlkyns sérfræðingar með 699 þúsund krónur á mánuði og kvenkyns stjórnendur með 684 þúsund krónur að meðaltali á mánuði.

Mynd 2. Regluleg laun fullvinnandi launamanna

Figure 2. Regular salaries for full-time employees



Skýringar Notes: (♀) Karlar Males; (♂) Konur Females; Alls Total; (1) Stjórnendur Managers; (2) Sérfræðingar Professionals; (3) Tæknar og sérmenntað starfsfólk Technicians and associate professionals; (4) Skrifstofufólk Clerks; (5) Þjónustu-, sölu- og afgreiðslufólk Service workers and shop and market sales; (IÐN) Iðnaðarmenn Craft workers; (VERK) Verkfólk General, machine and specialised workers.

Regluleg heildarlaun

Regluleg heildarlaun eru regluleg laun að viðbættum greiðslum vegna tilfallandi yfirvinnu og fyrirframgreiddrar uppmælingar. Regluleg heildarlaun eru einungis reiknuð fyrir fullvinnandi launamenn. Regluleg heildarlaun voru 474 þúsund krónur að meðaltali árið 2012, 506 þúsund krónur hjá körlum og 413 þúsund krónur hjá konum.

Heildarlaun

Heildarlaun innihalda allar launagreiðslur að frátöldum akstursgreiðslum og hlunnindum. Dæmi um greiðslur sem eru hluti af heildarlaunum eru desemberuppbot, frammistöðutengdar greiðslur, ákvæðisgreiðslur og eingreiðslur. Heildarlaun eru einungis reiknuð fyrir fullvinnandi launamenn.

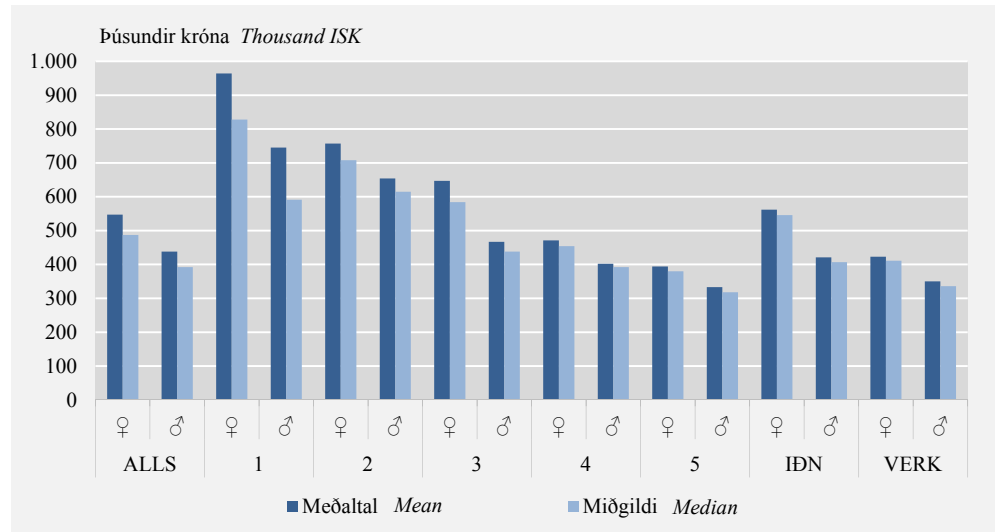
Heildarlaun afgreiðslukvenna lægst

Á mynd 3 á næstu síðu má sjá að karlkyns stjórnendur voru með hæstu heildarlaunin árið 2012 eða 964 þúsund að meðaltali. Karlkyns sérfræðingar voru með næst hæstu heildarlaunin eða 757 þúsund krónur og á eftir þeim komu kvenkyns stjórnendur en heildarlaun þeirra voru 745 þúsund krónur að meðaltali á mánuði. Hafa ber í huga að starfsstéttin stjórnendur er misleitur hópur¹ hvað varðar laun en í starfsstéttinni eru bæði yfirmenn deilda og æðstu stjórnendur fyrirtækja. Hins vegar voru heildarlaun kvenna við afgreiðslustörf lægst allra eða 333 þúsund krónur að meðaltali. Því næst komu verkakönur með 350 þúsund krónur að meðaltali á mánuði og þá karlar við afgreiðslustörf en heildarlaun þeirra voru 394 þúsund krónur að meðaltali. Heildarlaun ber að skoða með tilliti til greiddra stunda þar sem mismunandi vinnustundafjöldi getur legið að baki þeim.

¹ Sjá nánar dreifingu heildarlauna stjórnenda á mynd 7 blaðsíðu 7.

Mynd 3. Heildarlaun fullvinnandi launamanna

Figure 3. Total earnings for full-time employees



Skýringar Notes: (♀) Karlar Males; (♂) Konur Females; ALLS Total; (1) Stjórnendur Managers; (2) Sérfræðingar Professionals; (3) Tæknar og sérmenntað starfsfólk Technicians and associate professionals; (4) Skrifstofufólk Clerks; (5) Þjónustu-, sölu- og afgreiðslufólk Service workers and shop and market sales; (IÐN) Iðnaðarmenn Craft workers; (VERK) Verkfólk General, machine and specialised workers.

Greiddar stundir

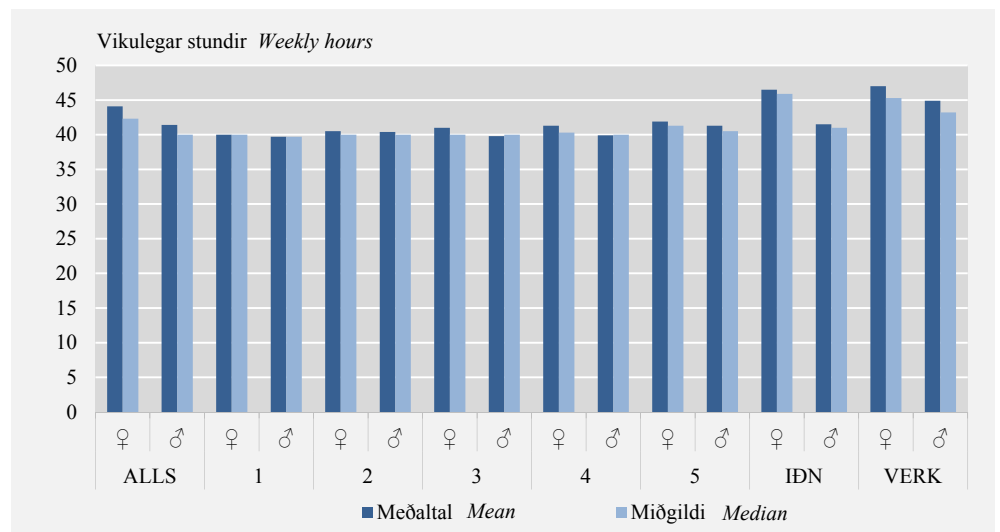
Greiddar stundir eru samanlagður fjöldi greiddra stunda á viku í dag-, vakta- og yfirvinnu. Fastlaunasamningar eru algengir hjá stjórnendum og sérfræðingum og þá er ekki greitt sérstaklega fyrir yfirvinnu. Því endurspeglar greiddar stundir ekki endilega unnar stundir hjá þessum hópum.

Greiddar stundir færri hjá konum en körlum

Á mynd 4 má sjá að greiddar stundir voru færri hjá konum en körlum í öllum stéttum. Verkakarlarnir voru með flestar greiddar stundir eða 47 á viku en kvenkyns stjórnendur voru með færstar greiddar stundir eða 39,7 að meðaltali á viku.

Mynd 4. Greiddar stundir fullvinnandi launamanna

Figure 4. Paid hours for full-time employees



Skýringar Notes: (♀) Karlar Males; (♂) Konur Females; ALLS Total; (1) Stjórnendur Managers; (2) Sérfræðingar Professionals; (3) Tæknar og sérmenntað starfsfólk Technicians and associate professionals; (4) Skrifstofufólk Clerks; (5) Þjónustu-, sölu- og afgreiðslufólk Service workers and shop and market sales; (IÐN) Iðnaðarmenn Craft workers; (VERK) Verkfólk General, machine and specialised workers.

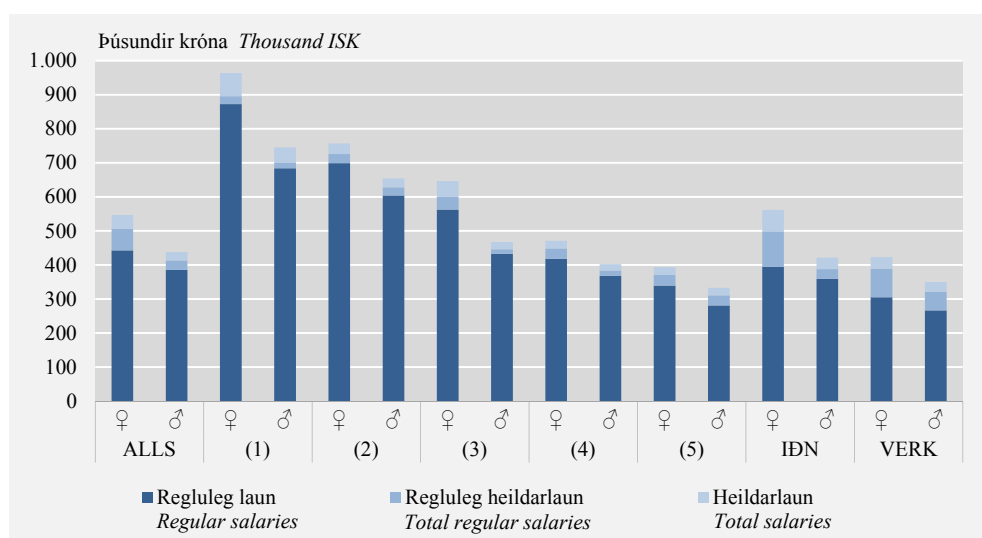
Yfirvinna mest hjá karlkyns
iðnaðarmönnum og
verkakörum

Á mynd 5 að neðan má sjá laun eftir starfsstétt og kyni árið 2012. Á myndinni er súlum skipt í þrennt þar sem neðsti hlutinn sýnir regluleg laun, næsti hluti sýnir þá upphæð sem bætist við í reglulegum heildarlaunum og efsti hlutinn sýnir svo þann hluta sem bætist ofan á regluleg heildarlaun til að fá heildarlaun. Þannig sýnir súlan í heild sinni skiptingu heildarlauna í tiltekinni starfsstétt.

Munur á reglulegum launum og reglulegum heildarlaunum var mestur hjá karlkyns iðnaðarmönnum og verkakörum. Þessi munur felst fyrst og fremst í fjölda greiddra yfirvinnustunda og vinnu iðnaðarmanna í uppmælingum. Munur á reglulegum heildarlaunum og heildarlaunum var mestur hjá karlkyns stjórnendum og iðnaðarmönnum. Muninn má rekja til þess að óreglulegar bónusgreiðslur eru algengar hjá stjórnendum og hjá iðnaðarmönnum eru óreglulegar greiðslur í tengslum við uppgjör uppmælinga og verklokabónusa algengar.

Mynd 5. Samsetning launa fullvinnandi launamanna

Figure 5. Combination of earnings for full-time employees



Skýringar Notes: (♀) Karlar Males; (♂) Konur Females; Alls Total; (1) Stjórnendur Managers; (2) Sérfræðingar Professionals; (3) Tæknar og sérmenntað starfsfólk Technicians and associate professionals; (4) Skrifstofufólk Clerks; (5) Þjónustu-, sölu- og afgreiðslufólk Service workers and shop and market sales; (IÐN) Iðnaðarmenn Craft workers; (VERK) Verkaufólk General, machine and specialised workers.

Dreifing launa fullvinnandi á almennum vinnumarkaði eftir starfsstétt árið 2012

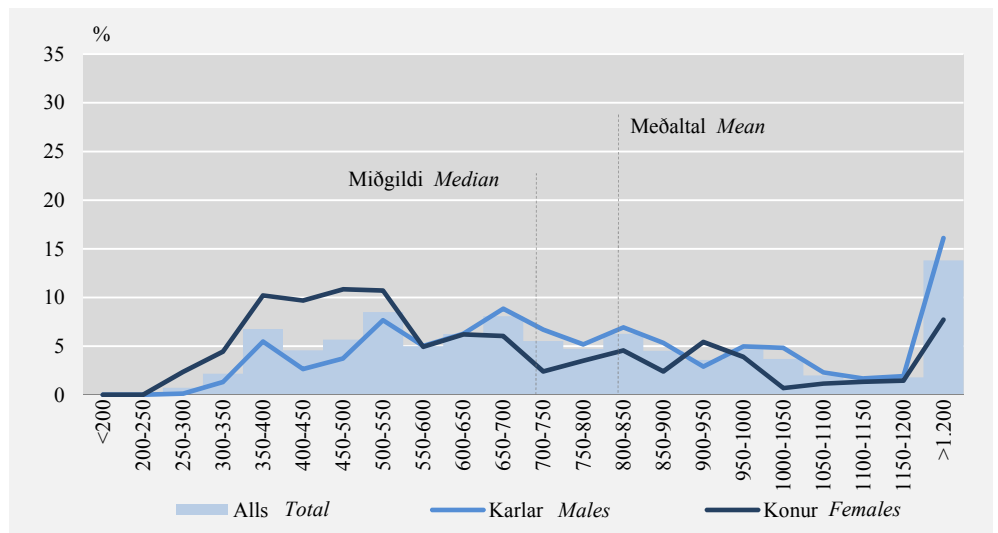
Regluleg laun stjórnenda

Árið 2012 voru regluleg laun stjórnenda 821 þúsund krónur að meðaltali á mánuði og var miðgildi þeirra 717 þúsund krónur. Tæplega 14% stjórnenda voru með regluleg laun hærri en 1.200 þúsund krónur, 16% karlkyns stjórnenda og 8% kvenkyns stjórnenda.

Meðaltal reglulegra launa karla í hópi stjórnenda var 872 þúsund krónur og miðgildi þeirra 766 þúsund krónur. Regluleg laun kvenna í hópi stjórnenda voru að meðaltali 684 þúsund krónur og miðgildi þeirra 573 þúsund krónur að meðaltali á mánuði.

Mynd 6. Dreifing á reglulegum launum fullvinnandi stjórnenda¹

Figure 6. Distribution of full-time managers' regular salaries



Heildarlaun stjórnenda

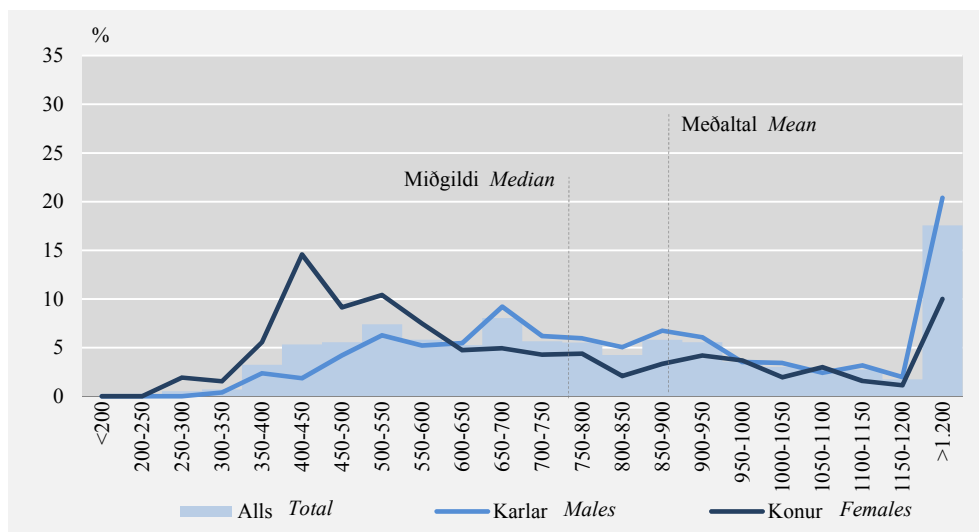
Eins og sjá má á mynd 7 á næstu síðu var meðaltal heildarlauna hjá stjórnendum 904 þúsund krónur á mánuði og miðgildi 776 þúsund krónur. Um 20% karla og 10% kvenna voru með heildarlaun hærri en 1.200 þúsund krónur að meðaltali árið 2012.

Heildarlaun karlkyns stjórnenda voru 964 þúsund krónur að meðaltali á mánuði og miðgildi þeirra var 828 þúsund krónur. Meðaltal heildarlauna kvenna var 745 þúsund krónur og miðgildi 591 þúsund krónur. Greiddar stundir stjórnenda voru 39,9 stundir að meðaltali á viku, 40 stundir hjá körlum og 39,7 hjá konum. Hafa ber í huga að fastlaunasamningar eru algengir hjá þessum hópi en í slíkum samningum felst meðal annars að ekki er greitt sérstaklega fyrir yfirvinnu. Þetta hefur í för með sér að ekki eru allar unnar stundir skráðar og því geta vinnustundir verið vanmetnar hjá þessum hópi.

¹ Stöplarnir sýna dreifingu launa óháð kyni en línurnar sýna dreifingu launa karla annars vegar og kvenna hins vegar. Lóðréttu línurnar sýna meðaltal og miðgildi allra, óháð kyni.

Mynd 7. Dreifing á heildarlaunum fullvinnandi stjórnenda

Figure 7. Distribution of full-time managers' total salaries



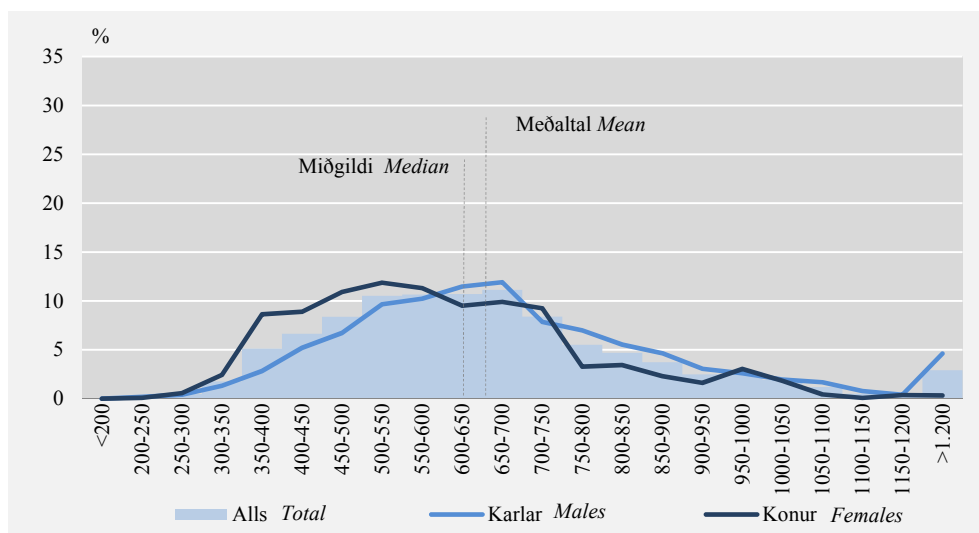
Regluleg laun sérfræðinga

Regluleg laun sérfræðinga voru 662 þúsund krónur að meðaltali á mánuði árið 2012 og miðgildi 632 þúsund krónur. Á mynd 8 má sjá að rúmlega 40% sérfræðinga, bæði karla og kvenna, voru með regluleg laun á bilinu 500–700 þúsund krónur.

Karlar í hópi sérfræðinga voru með 699 þúsund krónur í regluleg laun að meðaltali á mánuði og miðgildi var 661 þúsund krónur. Meðaltal reglulegra launa kvenna var 604 þúsund krónur og miðgildi 580 þúsund krónur.

Mynd 8. Dreifing á reglulegum launum fullvinnandi sérfræðinga

Figure 8. Distribution of full-time professionals' regular salaries



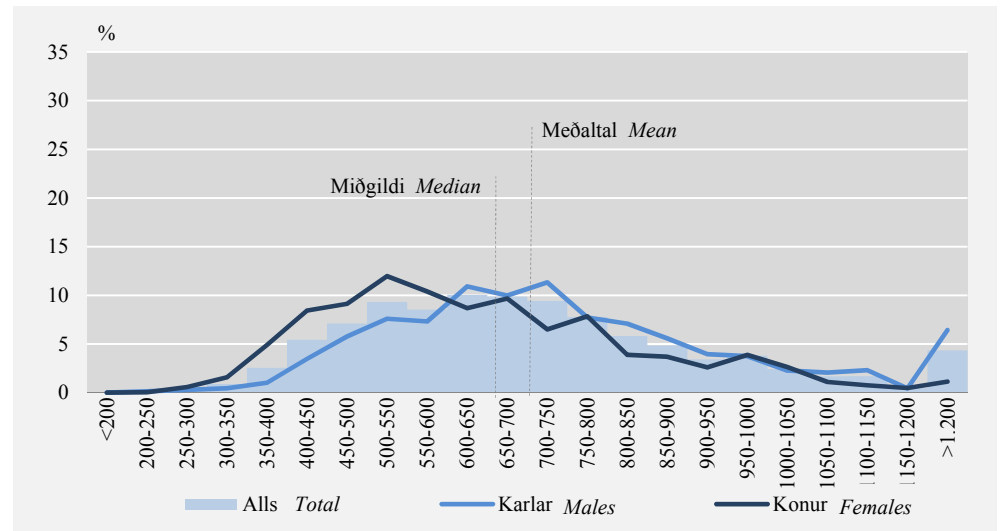
Heildarlaun sérfræðinga

Árið 2012 voru heildarlaun sérfræðinga 716 þúsund krónur að meðaltali á mánuði og miðgildi 677 þúsund krónur. Um þriðjungur kvenna í hópi sérfræðinga var með heildarlaun á bilinu 450–600 þúsund krónur en þegar horft er til sama hlutfalls karla voru þeir að jafnaði með 150 þúsundum króna hærra heildarlaun.

Heildarlaun karla voru 757 þúsund krónur að meðaltali og miðgildi 708 þúsund krónur. Meðal kvenna voru heildarlaun 654 þúsund krónur að meðaltali og miðgildi 615 þúsund krónur. Greiddar stundir á viku voru 40,4 að meðaltali hjá sérfræðingum, 40,5 hjá körlum og 40,4 hjá konum. Líkt og hjá stjórnendum eru fastlaunasamningar algengir í hópi sérfræðinga.

Mynd 9. Dreifing á heildarlaunum fullvinnandi sérfræðinga

Figure 9. Distribution of full-time professionals' total salaries



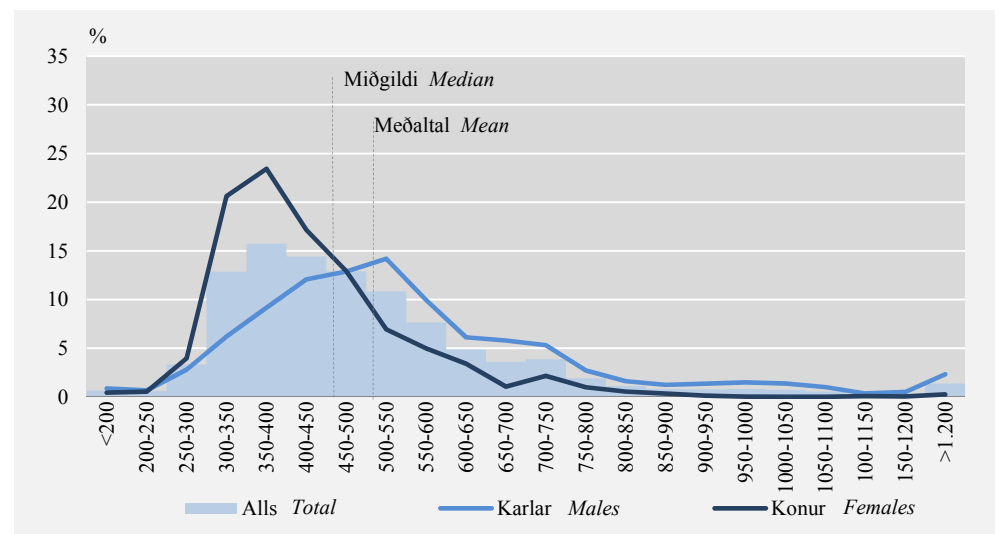
Regluleg laun tækna og sérmenntaðs starfsfólks

Regluleg laun tækna voru 503 þúsund krónur að meðaltali á mánuði árið 2012. Miðgildi reglulegra launa var 457 þúsund krónur. Tveir þriðju hluta tækna voru með regluleg laun á bilinu 300–550 þúsund krónur.

Regluleg laun karla voru 563 þúsund krónur að meðaltali og miðgildi þeirra var 515 þúsund krónur. Regluleg laun kvenna voru 433 þúsund krónur að meðaltali og miðgildið 405 þúsund krónur á mánuði

Mynd 10. Dreifing á reglulegum launum fullvinnandi tækna

Figure 10. Distribution of full-time technicians' regular salaries



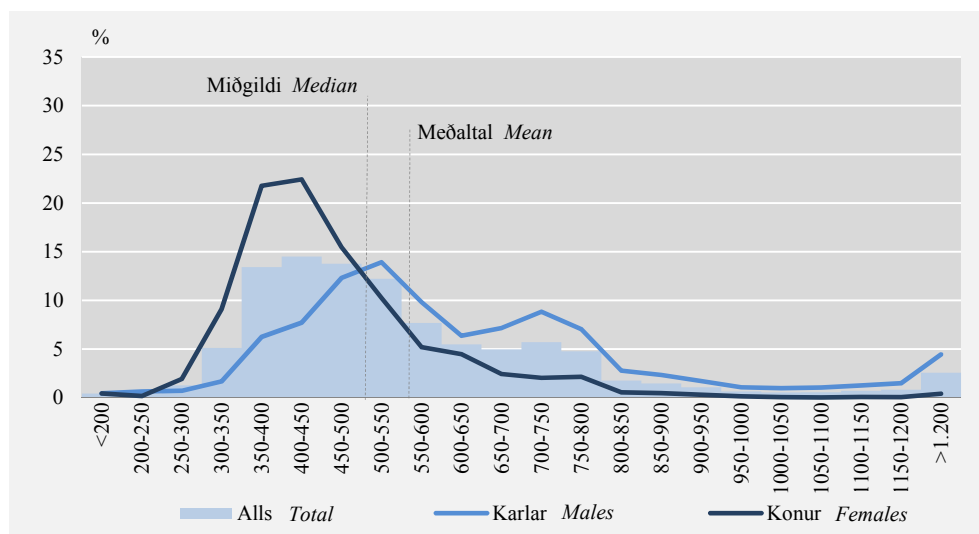
Heildarlaun tækna og sérmenntaðs starfsfólks

Árið 2012 voru heildarlaun tækna 564 þúsund krónur að meðaltali á mánuði og miðgildið var 504 þúsund. Í töflu 1 á blaðsíðu 14 má sjá að fjórðungastuðull tækna var 2,4 árið 2012 sem er hærri stuðull en hjá öðrum stéttum að stjórnendum undanskildum. Það sýnir að dreifing launa hjá tæknum er meiri en hjá öðrum.

Heildarlaun karlkyns tækna voru 647 þúsund krónur á mánuði og miðgildið 584 þúsund krónur. Samsvarandi gildi fyrir konur voru 467 þúsund krónur og 438 þúsund krónur. Stundirnar voru 40,5 á viku, 41 hjá körlum og 39,8 hjá konum.

Mynd 11. Dreifing á heildarlaunum fullvinnandi tækna

Figure 11. Distribution of full-time technicians' total salaries



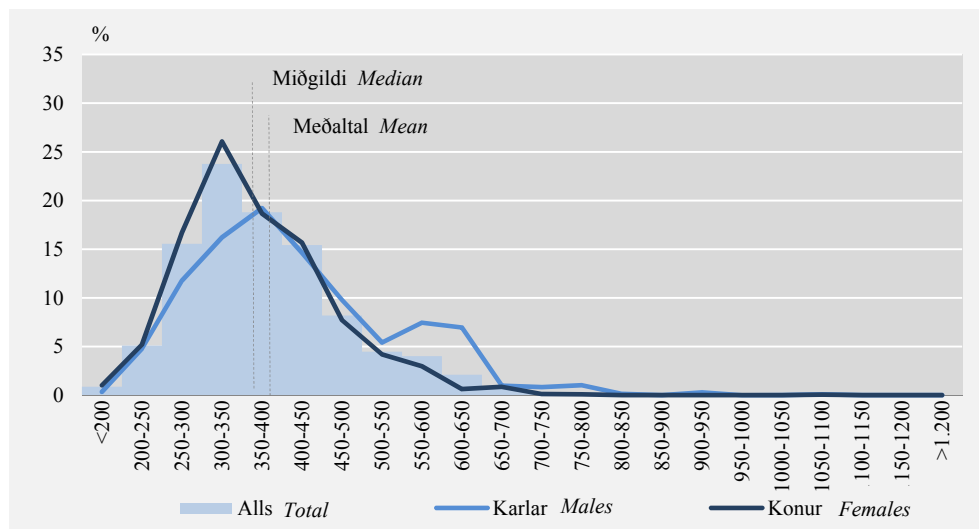
Regluleg laun skrifstofufólks

Skrifstofufólk var að meðaltali með 380 þúsund krónur á mánuði árið 2012 og miðgildið var 359 þúsund krónur. Tæplega fjórðungur skrifstofufólks var með regluleg laun á bilinu 300–350 þúsund krónur.

Meðaltal reglulegra launa karla var 418 þúsund krónur og miðgildið 391 þúsund krónur. Sambærilegar tölur kvenna voru 368 þúsund krónur og 352 þúsund krónur.

Mynd 12. Dreifing á reglulegum launum fullvinnandi skrifstofufólks

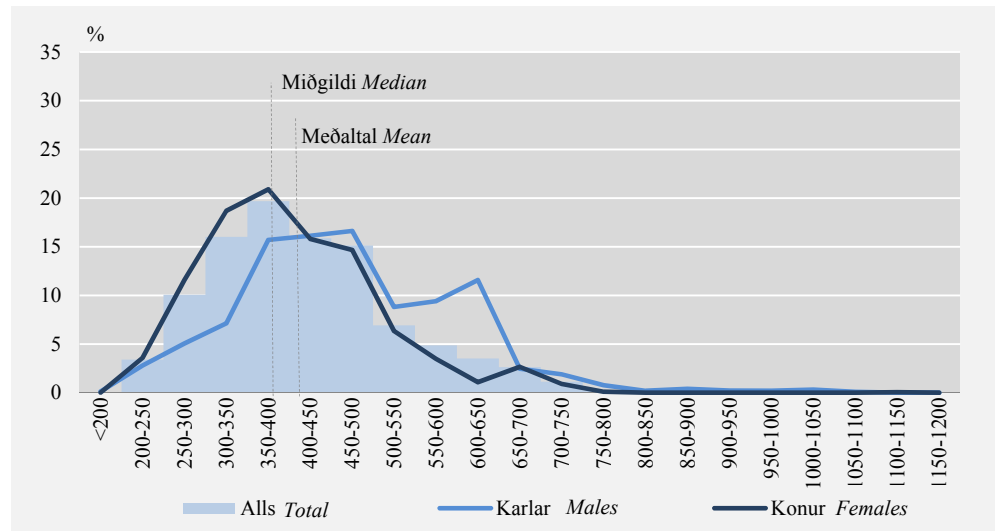
Figure 12. Distribution of full-time clerks' regular salaries



Heildarlaun skrifstofufólks

Árið 2012 voru heildarlaun skrifstofufólks 418 þúsund krónur að meðaltali á mánuði og miðgildið var 402 þúsund krónur. Meirihluti skrifstofufólks eða tæplega 80% voru konur eins og sjá má á mynd 24 á blaðsíðu 18 í umfjöllun um samsetningu gagnasafnins. En það er hæsta hlutfall kvenna í ákveðinni starfsstétt.

Meðal heildarlaun skrifstofukarla voru 471 þúsund krónur og miðgildið 454 þúsund. Samsvarandi tölur fyrir konur voru 402 þúsund krónur og 392 þúsund krónur. Greiddar stundir voru að meðaltali 40,2 á viku, 41,3 körlum og 39,9 hjá konum.

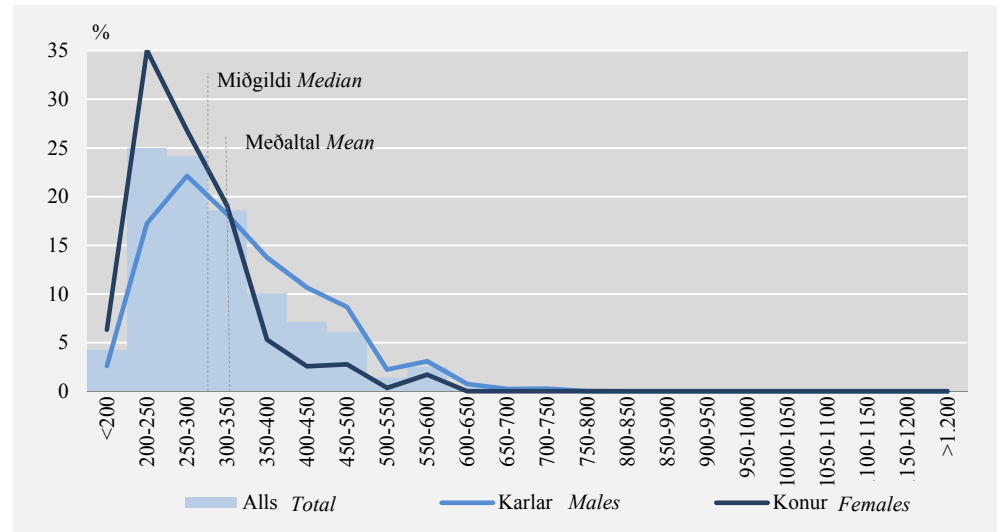
Mynd 13. Dreifing á heildarlaunum fullvinnandi skrifstofufólks*Figure 13. Distribution of full-time clerks' total salaries**Regluleg laun þjónustu-, sölu- og afgreiðslufólks*

Eins og sést á mynd 14 á næstu blaðsíðu voru regluleg laun afgreiðslufólks 314 þúsund krónur að meðaltali á mánuði árið 2012 og miðgildið 291 þúsund krónur. Um 40% kvenna voru með regluleg laun undir 250 þúsund krónum en hlutfall karla með sömu laun var helmingi lægra. Aldurssamsetning þessarar starfsstéttar er töluvert öðruvísi en annarra stétta, þannig voru 45% launamanna í stéttinni undir þrítugu. Þessar upplýsingar má finna í kafla um samsetningu gagnasafnins á mynd 25 blaðsíðu 18.

Meðaltal reglulegra launa afgreiðslufólks var 339 þúsund krónur hjá körlum og miðgildið 323 þúsund krónur. Regluleg laun kvenna voru að meðaltali 281 þúsund krónur á mánuði og miðgildið 264 þúsund krónur.

Mynd 14. Dreifing á reglulegum launum fullvinnandi afgreiðslufólks

Figure 14. Distribution of full-time service workers' regular salaries



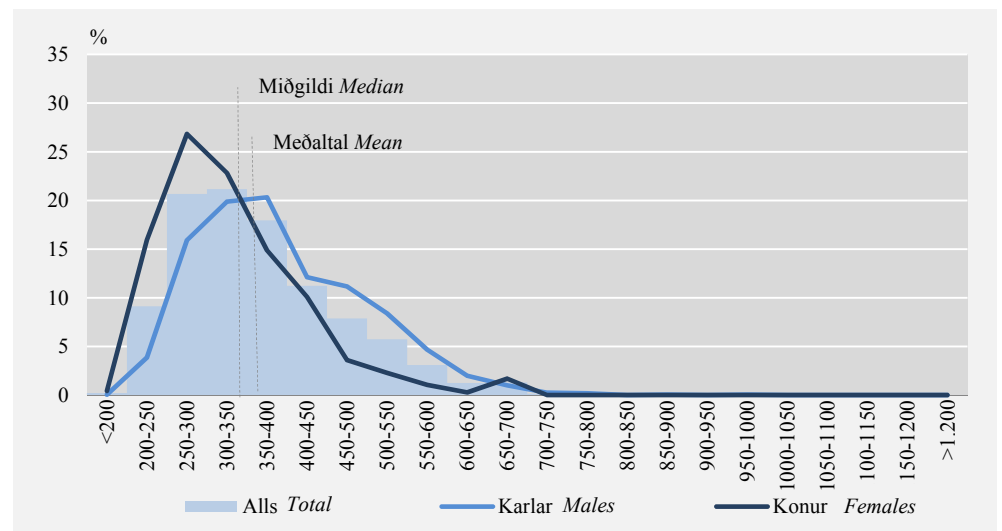
Heildarlaun þjónustu-, sölu- og afgreiðslufólks

Árið 2012 voru heildarlaun afgreiðslufólks að meðaltali 367 þúsund krónur á mánuði. Miðgildi heildarlauna þeirra var 347 þúsund krónur. Helmingur kvenna var með heildarlaun á bilinu 250–350 þúsund krónur á mánuði og 35% karla.

Afgreiðslukarlar voru með 394 þúsund krónur í heildarlaun að meðaltali á mánuði og miðgildið 380 þúsund krónur. Samsvarandi tölur voru 333 þúsund krónur og 318 þúsund krónur hjá konum. Greiddar stundir voru að meðaltali 41,6 á viku. Stundirnar voru 41,9 hjá körlum og 41,3 hjá konum.

Mynd 15. Dreifing á heildarlaunum fullvinnandi afgreiðslufólks

Figure 15. Distribution of full-time service workers' total salaries



Regluleg laun iðnaðarmanna

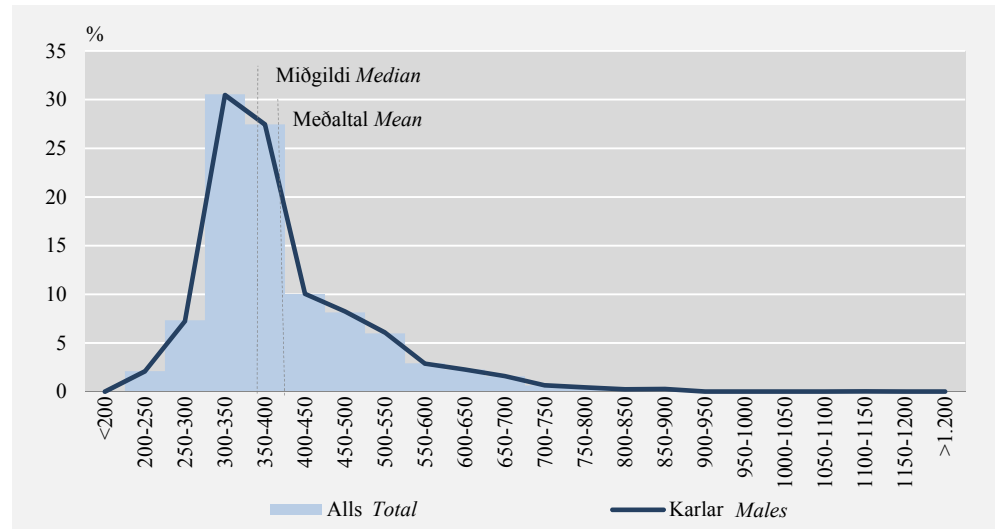
Regluleg laun iðnaðarmanna voru 394 þúsund krónur að meðaltali á mánuði og miðgildið 366 þúsund krónur.

Regluleg laun karla voru 395 þúsund krónur að meðaltali og miðgildi launa þeirra var 366 þúsund krónur. Meðaltal reglulegra launa kvenna var 359 þúsund og mið-

gildi þeirra var 337 þúsund krónur. Þar sem fáar konur tilheyra starfsstéttinni er dreifing á launum kvenna ekki sýnd á mynd 16 en þær vega inn í heildartölur.

Mynd 16. Dreifing á reglulegum launum fullvinnandi iðnaðarmanna

Figure 16. Distribution of full-time craft workers' regular salaries



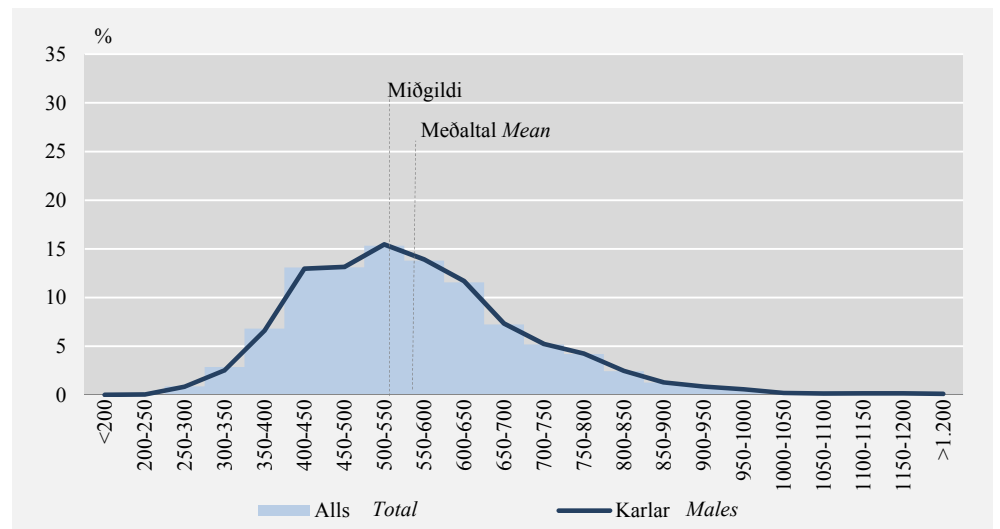
Heildarlaun iðnaðarmanna

Heildarlaun iðnaðarmanna voru að meðaltali 560 þúsund krónur á mánuði og miðgildið 543 þúsund krónur.

Heildarlaun karla voru 562 þúsund krónur að meðaltali á mánuði og miðgildið var 546 þúsund krónur. Heildarlaun kvenna voru 421 þúsund krónur að meðaltali og miðgildi þeirra var 407 þúsund krónur. Meðalfjöldi greiddra stunda var 46,4 á viku. Greiddar stundir karla voru 46,5 og 41,5 hjá konum.

Mynd 17. Dreifing á heildarlaunum fullvinnandi iðnaðarmanna

Figure 17. Distribution of full-time craft workers' total salaries



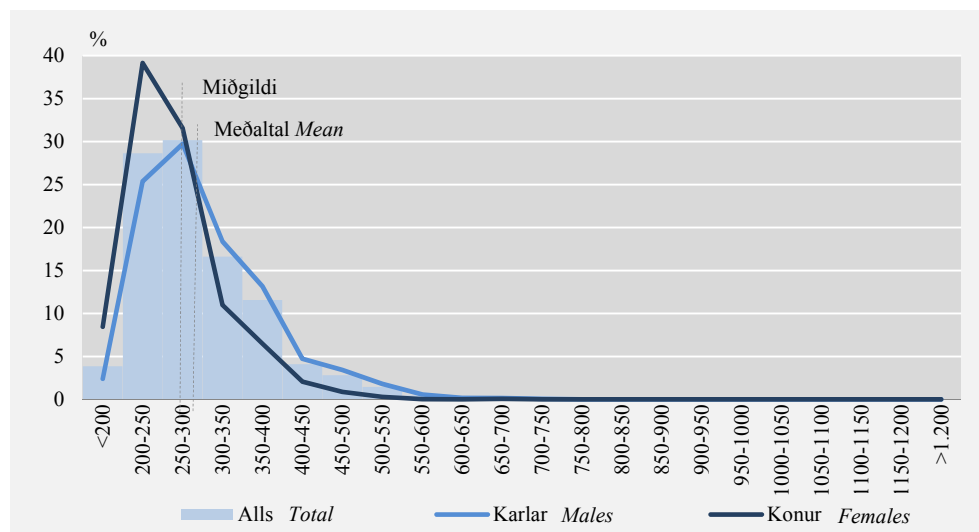
Regluleg laun verkafólks

Verkafólk var með lægstu reglulegu launin árið 2012 í samanburði við aðrar starfsstéttir. Meðaltal þeirra var 296 þúsund krónur á mánuði og miðgildið var 275 þúsund krónur. Rúmlega 60% verkafólks voru með regluleg laun undir 300 þúsund krónum að meðaltali á mánuði.

Regluleg laun verkakarla voru 305 þúsund krónur að meðaltali og miðgildið 286 þúsund krónur. Regluleg laun verkakvenna voru 266 þúsund krónur að meðaltali og miðgildið var 253 þúsund krónur.

Mynd 18. Dreifing á reglulegum launum fullvinnandi verkafólks

Figure 18. Distribution of full-time general workers' regular salaries



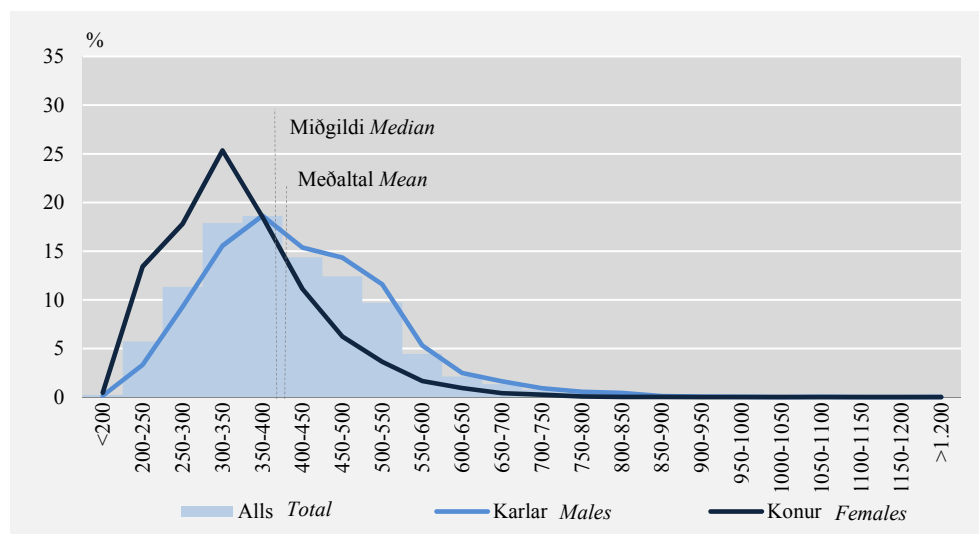
Heildarlaun verkafólks

Heildarlaun verkafólks voru 406 þúsund krónur að meðaltali á mánuði árið 2012 og miðgildið 389 þúsund krónur. Tæplega 60% kvenna voru með laun undir 350 þúsund krónum en það sama gildi um tæplega 30% karla.

Heildarlaun verkakarla voru 423 þúsund krónur að meðaltali og miðgildið 411 þúsund krónur. Samsvarandi gildi fyrir verkakonur voru 350 þúsund krónur og 336 þúsund krónur. Greiddar stundir voru 46,5 á viku, 47 hjá körlum og 44,9 hjá konum.

Mynd 19. Dreifing á heildarlaunum fullvinnandi verkafólks

Figure 19. Distribution of full-time general workers' total salaries



63% launamanna með heildarlaun undir meðaltali

Í töflu 1 má sjá upplýsingar um hversu stórt hlutfall fullvinnandi launamanna var með laun undir meðaltali í hverri starfsstétt. Þannig var hlutfall sérfræðinga með regluleg laun undir meðaltali 56% árið 2012 en þar var hlutfallið lægst. Hlutfallið var hins vegar hæst meðal iðnaðarmanna en þar var það 64%. Þegar horft er til heildarlauna var hlutfallið lægst meðal iðnaðarmanna og verkafólks en í þessum stéttum voru 55% með laun undir meðaltali. Hæst var hlutfallið meðal stjórnenda og tækna, 63%.

Fjórðungastuðull hæstur meðal stjórnenda

Þá má einnig sjá í töflu 1 fjórðungastuðul launa fullvinnandi launamanna fyrir árin 2011–2012.¹ Hæstur var fjórðungastuðull reglulegra launa árið 2012 hjá stjórnendum eða 3,3 og lægstur var hann hjá iðnaðarmönnum og verkafólki 1,8. Þannig voru stjórnendur í efsta fjórðungi með rúmlega þrisvar sinnum hærri regluleg laun en stjórnendur í lægsta fjórðungi. Fjórðungastuðull heildarlauna var einnig hæstur hjá stjórnendum en lægstur var hann meðal iðnaðarmanna.

Tafla 1. Hlutfall undir meðaltali og fjórðungastuðull fullvinnandi launamanna eftir starfsstétt

Table 1. Percentile under the mean and quartile share ratio for full-time employees by occupational group

	Regluleg laun		Regluleg heildarlaun		Heildarlaun	
	Regular salaries		Total regular salaries		Total salaries	
	% undir meðaltali	Fjórðunga- stuðull	% undir meðaltali	Fjórðunga- stuðull	% undir meðaltali	Fjórðunga- stuðull
	<i>% under the mean share ratio</i>	<i>Quartile</i>	<i>% under the mean share ratio</i>	<i>Quartile</i>	<i>% under the mean share ratio</i>	<i>Quartile</i>
2011						
Alls <i>Total</i>	65	3,1	63	2,6	63	2,8
Stjórnendur <i>Managers</i>	59	3,2	60	3,1	63	3,3
Sérfræðingar <i>Professionals</i>	56	2,0	55	2,0	58	2,1
Tæknar <i>Technicians</i>	63	2,3	62	2,2	64	2,2
Skrifstofufólk <i>Clerks</i>	56	1,9	55	1,8	56	1,9
Afgreiðslufólk <i>Service workers</i>	60	2,2	57	2,0	55	2,1
Iðnaðarmenn <i>Craft workers</i>	62	1,8	56	1,6	57	1,9
Verkafólk <i>General workers</i>	61	1,9	56	1,6	56	2,1
2012						
Alls <i>Total</i>	66	3,1	63	2,8	63	2,8
Stjórnendur <i>Managers</i>	61	3,3	63	3,2	63	3,4
Sérfræðingar <i>Professionals</i>	56	2,2	57	2,2	58	2,3
Tæknar <i>Technicians</i>	61	2,3	60	2,3	63	2,4
Skrifstofufólk <i>Clerks</i>	58	2,0	56	1,9	56	2,0
Afgreiðslufólk <i>Service workers</i>	59	2,1	57	2,0	57	2,0
Iðnaðarmenn <i>Craft workers</i>	64	1,8	55	1,8	55	1,9
Verkafólk <i>General workers</i>	61	1,8	55	2,0	55	2,0

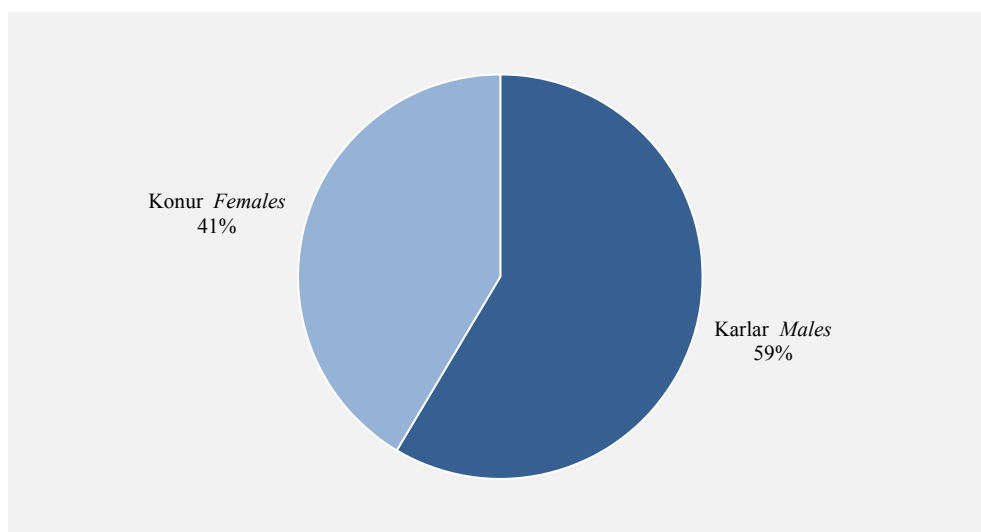
¹ Fjórðungastuðullinn er reiknaður þannig að launasummu þeirra sem eru í efsta fjórðungi starfsstéttar er deilt með launasummu þeirra sem eru í neðsta fjórðungi starfsstéttar.

Samsetning gagnasafnsins

- Umfang** Niðurstöður um laun á almennum vinnumarkaði byggjast á gagnasafni launarannsóknar Hagstofu Íslands. Úrtak launarannsóknar nær til fyrirtækja á almennum vinnumarkaði í eftirfarandi atvinnugreinum samkvæmt ÍSAT08 flokkunarkerfinu; framleiðsla (C), rafmagns-, gas- og hitaveitur (D), vatnsveita, fráveita, meðhöndlun úrgangs og afmengun (E), byggingarstarfsemi og mannvirkjagerð (F), heild- og smásöluverslun, viðgerðir á vélknúnum ökutækjum (G), flutningur og geymsla (H), upplýsingar og fjarskipti (J), fjármála- og váttryggingastarfsemi (K). Í atvinnugrein J vantar upplýsingar um smærri fyrirtæki og fyrirtæki í upplýsingatækni. Niðurstöðurnar byggja á launum tæplega 30 þúsund karla og kvenna, 18 ára og eldri, í þessum atvinnugreinum.
- Samsetning** Þar sem gagnasafnið í ár byggir á breyttri atvinnugreinaflokkun frá fyrri árum eru breytingar á samsetningu þess sem má að hluta til rekja til breyttrar atvinnugreinaflokkunar og þar með breyttra voga á einstök fyrirtæki. Ný fyrirtæki hafa jafnframt bæst við þar sem fyrirtæki sem tilheyra veitum og meðhöndlun úrgangs (D og E) hafa ekki áður verið með í safninu. Þar sem samsetningu gagnasafnsins er ekki haldið fastri á milli ára getur breyting á launum milli tímabila stafað af breyttri samsetningu ásamt því að endurspeglar allt í senn breytingu launa á tímabilinu, breytta samsetningu launa eða vinnutíma og breytingar á samsetningu vinnumarkaðar. Umfjöllun um samsetningu gagnasafnsins á undanförunum árum má finna í eldri Hagtíðindum um laun á almennum vinnumarkaði á vefsíðu Hagstofunnar.
- Vogir** Þar sem launarannsókn Hagstofu Íslands er úrtaksrannsókn geta launamenn haft mismunandi vægi í gagnasafninu. Við útreikninga á launum á almennum vinnumarkaði eru notaðar tvenns konar vogir. Í fyrsta lagi er vog sem tekur mið af vægi úrtaks af heildarlaunasummu atvinnugreinar samkvæmt staðgreiðsluskrá ríkisskattstjóra. Í öðru lagi er notuð vog sem tekur tillit til fjölda mánaða sem launamaður vinnur á árinu. Umfjöllun um samsetningu gagnasafnsins, sem fer hér á eftir, tekur mið af veginni samsetningu.
- Karlar og konur** Í þeim atvinnugreinum sem þessar niðurstöður ná til eru fleiri karlar en konur. Karlar veiga 59% í gagnasafninu og lækkaði úr 62% frá fyrra ári.

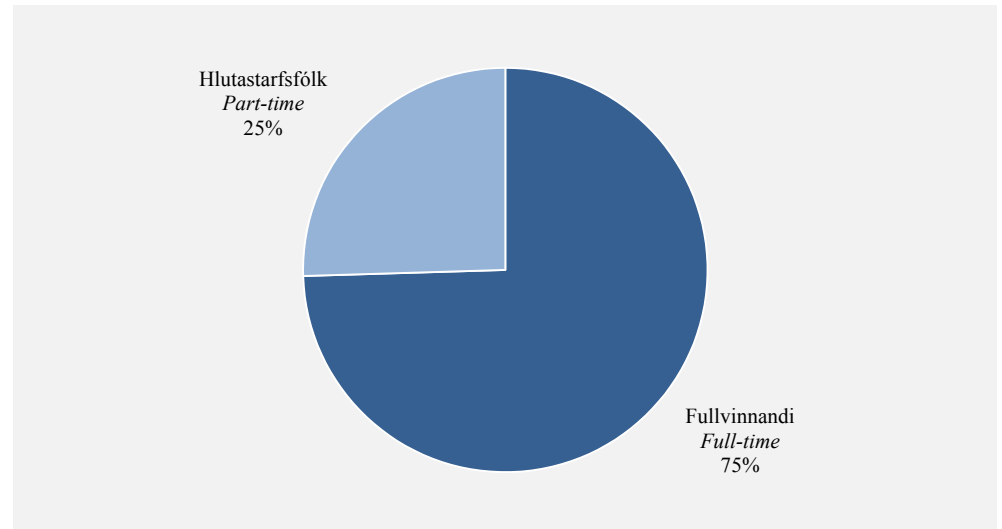
Mynd 20. Samsetning gagnasafns eftir kyni

Figure 20. Sample structure by sex

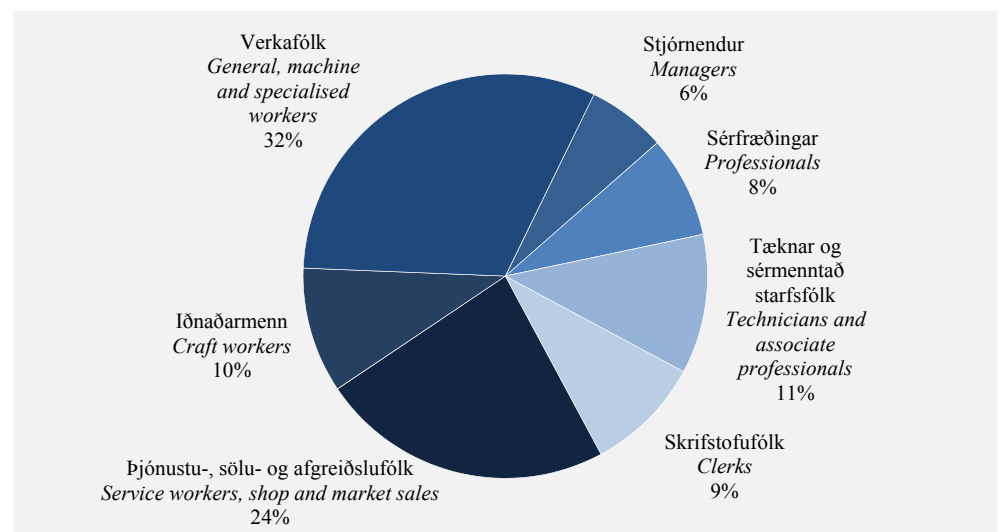


Fullvinnandi og hlutastarfsfólk

Eins og sést á mynd 21 er launamönnum í launarannsókn Hagstofunnar skipt upp í tvo meginflokka eftir vinnutíma. Starfsfólk í hlutastarfi eru þeir sem vinna minna en sem nemur 90% af skilgreindri dagvinnuskyldu miðað við samanlagðan fjölda greiddra stunda (þ.e. fyrir dagvinnu, vaktavinnu og yfirvinnu). Að sama skapi teljast þeir sem vinna að minnsta kosti 90% af dagvinnuskyldu fullvinnandi launamenn. Vægi starfsfólks í hlutastarfi er 25% árið 2012.

Mynd 21. Samsetning gagnasafns eftir vinnutíma*Figure 21. Sample structure by working hours**Samsetning eftir starfsstétt*

Mynd 22 sýnir vegna samsetningu gagnasafnsins árið 2012 eftir starfsstéttum. Verkafólk er stærsti hópurinn, eða tæplega þriðjungur. Vægi afgreiðslufólks jókst nokkuð á milli ára eða úr 17% í 24%, fyrst og fremst á kostnað iðnaðarmanna en vægi þeirra minnkaði úr 13% í 10%.

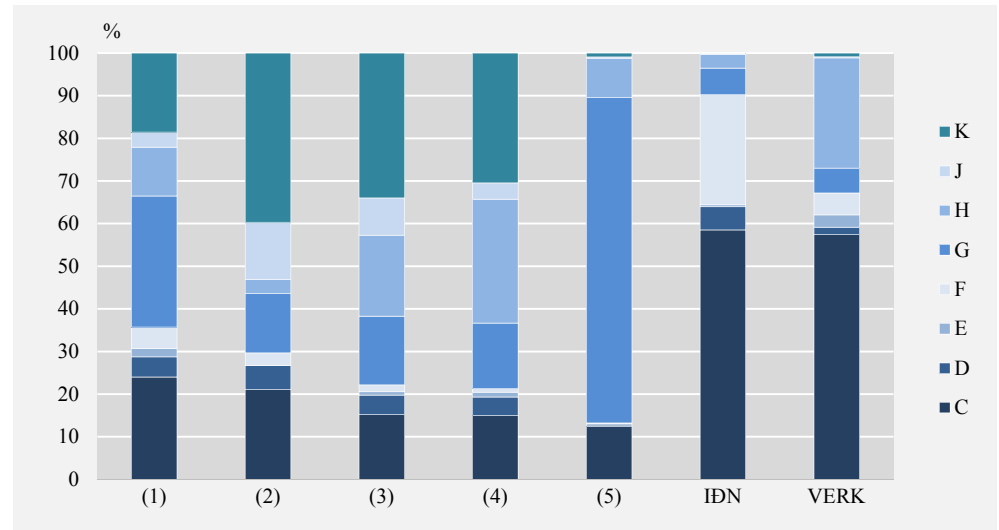
Mynd 22. Samsetning gagnasafns eftir starfsstétt*Figure 22. Sample structure by occupational group**Starfsstétt og atvinnugrein*

Eins og sést á mynd 23 er vægi atvinnugreina misjafnt eftir starfsstéttum. Til dæmis starfa um $\frac{3}{4}$ hlutar afgreiðslufólks í verslun. Afgangurinn starfar í iðnaði og samgöngum og flutningum. Afgreiðslufólk eru hverfandi hluti starfsmanna í öðrum

atvinnugreinum. Þá starfa tæplega 60% iðnaðarmanna og verkafólks í iðnaði og 40% sérfræðinga starfar í fjármálaþjónustu. Um þriðjungur skrifstofufólks starfar í samgöngum og annar þriðjungur í fjármálaþjónustu. Tæknar starfa flestir í fjármálaþjónustu en þar starfar rúmlega þriðjungur þeirra.

Mynd 23. Samsetning gagnasafns eftir starfsstétt og atvinnugrein

Figure 23. Sample structure by occupational group and economic activity



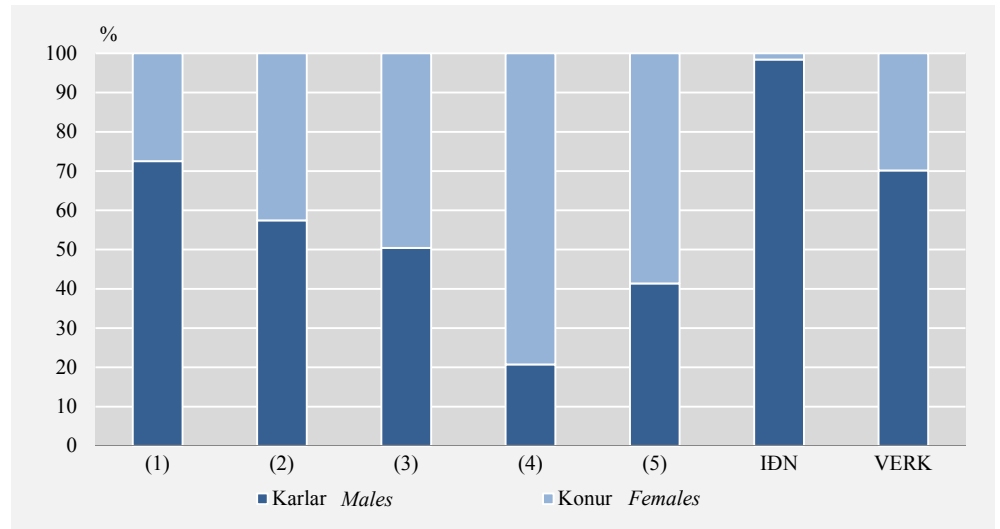
Skýringar Notes: (1) Stjórnendur *Managers*; (2) Sérfræðingar *Professionals*; (3) Tæknar og sérmenntað starfsfólk *Technicians and associate professionals*; (4) Skrifstofufólk *Clerks*; (5) Þjónusta-, sölu- og afgreiðslufólk *Service workers and shop and market sales*; (IÐN) Iðnaðarmenn *Craft workers*; (VERK) Verkafólk *General, machine and specialised workers*; (C) Framleiðsla *Manufacturing*; (D) Rafmagns- og hitaveitur *Electricity and steam supply*, (E) Vatns- og fráveita, meðhöndlun úrgangs *Water supply and waste management*, (F) Byggingarstarfsemi og mannvirkjagerð *Construction*; (G) Heild og smásöluverslun *Wholesale and retail trade; repair*; (H) Flutningar og geymsla *Transport and storage*; (J) Upplýsingar og fjarskipti *Information and communication* (K) Fjármála- og váttryggingastarfsemi *Financial and insurance activities*.

Starfsstétt og kyn

Vægi kynja er misjafnt eftir starfsstétt. Þannig er starfsstéttin iðnaðarmenn nær eingöngu skipuð körlum. Vægi karla er einnig meira en vægi kvenna meðal stjórnenda, sérfræðinga og verkafólks. Konur veга um 80 % meðal skrifstofufólks, um 60% meðal afgreiðslufólks og vægi þeirra er um helmingur meðal tækna. Samsetningu gagnasafnsins eftir starfsstétt og kyni má sjá á mynd 24 á næstu síðu.

Mynd 24. Samsetning gagnasafns eftir starfsstétt og kyni

Figure 24. Sample structure by occupational group and sex



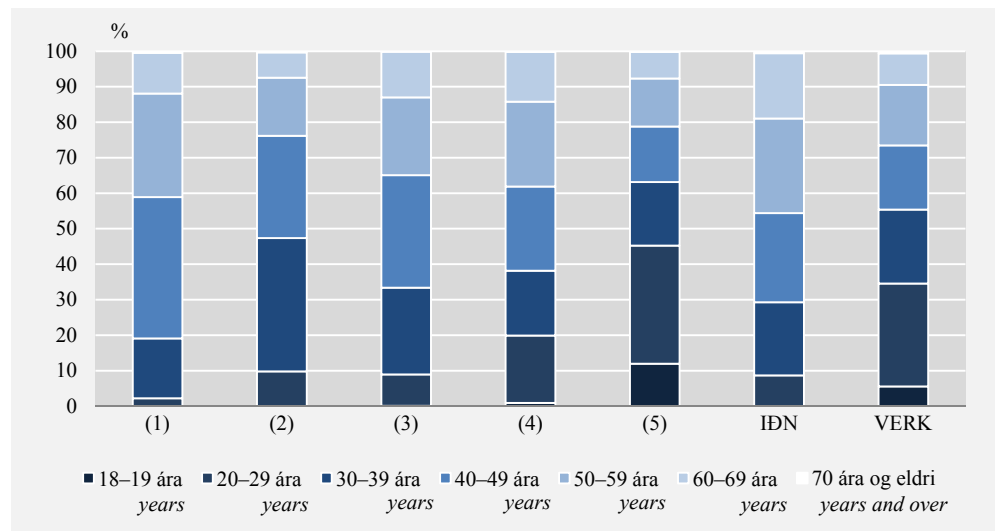
Skýringar Notes: (1) Stjórnendur *Managers*; (2) Sérfræðingar *Professionals*; (3) Tæknar og sérmenntað starfsfólk *Technicians and associate professionals*; (4) Skrifstofufólk *Clerks*; (5) Þjónustu-, sölu- og afgreiðslufólk *Service workers and shop and market sales*; (IÐN) Iðnaðarmenn *Craft workers*; (VERK) Verkfólk *General, machine and specialised workers*.

Starfsstétt og aldur

Á mynd 25 sést hvernig aldursdreifingu er háttáð innan einstakra starfsstétta. Til dæmis eru um 40% stjórnenda á aldrinum 40-49 ára. Sérfræðingar eru hins vegar flestir á aldrinum 30-39 ára eða tæp 40%. Þá eru um 45% afgreiðslufólks undir þrítugu.

Mynd 25. Samsetning gagnasafns eftir starfsstétt og aldri

Figure 25. Sample structure by occupational group and age



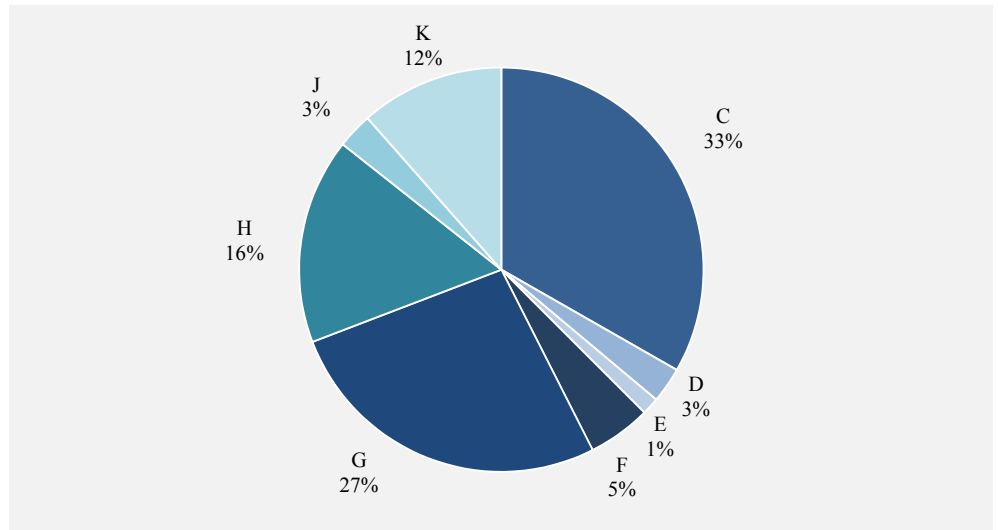
Skýringar Notes: (1) Stjórnendur *Managers*; (2) Sérfræðingar *Professionals*; (3) Tæknar og sérmenntað starfsfólk *Technicians and associate professionals*; (4) Skrifstofufólk *Clerks*; (5) Þjónustu-, sölu- og afgreiðslufólk *Service workers and shop and market sales*; (IÐN) Iðnaðarmenn *Craft workers*; (VERK) Verkfólk *General, machine and specialised workers*.

Samsetning eftir atvinnugrein

Mynd 26 sýnir samsetningu gagnasafnsins árið 2012 eftir atvinnugrein. Eins og áður hefur komið fram hefur atvinnugreinaflokkun verið breytt frá fyrra ári og fyrirtæki sem ekki voru hluti af gagnasafninu samkvæmt fyrri atvinnugreinaflokkun komin inn í safnið.

Mynd 26. Samsetning gagnasafns eftir atvinnugrein

Figure 26. Sample structure by economic activity



Skýringar Notes: (C) Framleiðsla *Manufacturing*; (D) Rafmagns- og hitaveitur *Electricity and steam supply*, (E) Vatns- og fráveita, meðhöndlun úrgangs *Water supply and waste management*, (F) Byggingarstarfsemi og mannvirkjagerð *Construction*; (G) Heild og smásöluverslun *Wholesale and retail trade; repair*; (H) Flutningar og geymsla *Transport and storage*; (J) Upplýsingar og fjarskipti *Information and communication* (K) Fjármála- og váttryggingastarfsemi *Financial and insurance activities*.

Um laun á almennum vinnumarkaði

Launaupplýsingum er safnað beint frá launagreiðendum

Laun á almennum vinnumarkaði byggjast á gögnum úr launarannsókn Hagstofu Íslands. Rannsóknin er byggð á úrtaki fyrirtækja og stofnana með tíu eða fleiri starfsmenn. Launaupplýsingar eru fengnar um öll störf og er gagna aflað mánaðarlega rafrænt frá fyrirtækjum í úrtaki. Þau atriði sem safnað er í launarannsókninni eru þegar til staðar í launahugbúnaði fyrirtækja. Safnað er ítarlegum upplýsingum um laun, launakostnað, greiddar stundir og ýmsa bakgrunnspætti starfsmanna og launagreiðenda.

Umfang Niðurstöður launa á almennum vinnumarkaði ná til átta atvinnugreina samkvæmt ÍSAT08 flokkunarkerfinu: Framleiðsla (C), rafmagns- gas og hitaveitur (D), vatnsveita og fráveita, meðhöndlun úrgangs og afmengun (E), byggingarstarfsemi og mannvirkjagerð (F), heild og smásöluverslun; viðgerðir á vélknúnum ökutækjum (G), Flutningar og geymsla (H), Upplýsingar og fjarskipti (J) og Fjármála- og váttryggingastarfsemi (K). Fyrirtæki í veitum, það er atvinnugreinum D og E hafa ekki áður verið með í úrtaki launa á almennum vinnumarkaði. Þá vantar upplýsingar um smærri fyrirtæki og fyrirtæki í upplýsingatækni í atvinnugreininni upplýsingum og fjarskiptum (J).

Gagnasafnið Í gagnasafninu eru einstaklingar 18 ára og eldri. Fundin eru meðallaun launamanns þá mánuði ársins sem hann sinnti sama starfi hjá sama fyrirtæki.

Vogir Við birtingu meðaltals, miðgildis, fjórðungsmarka og dreifingar í launum þarf að taka tillit til mismunandi vægis einstaklinga þar sem um úrtaksrannsókn er að ræða. Við útreikning launa á almennum vinnumarkaði eru notaðar tvenns konar vogir. Í fyrsta lagi er notuð vog sem tekur tillit til samsetningar á vinnumarkaði og vægi úrtaks af heildarlaunasummu atvinnugreinar samkvæmt staðgreiðsluskrá ríkisskattstjóra. Í öðru lagi er notuð vog sem tekur tillit til fjölda mánaða sem einstaklingur vinnur á árinu. Með henni er meðaltal launa einstaklings fyrir árið vegið með fjölda mánaða sem hann sinnti sama starfi hjá sama fyrirtæki.

Túlkun Laun á almennum vinnumarkaði lýsa launastigi í krónum, dreifingu launa og launasamsetningu. Þeim er ekki ætlað að lýsa launaþróun miðað við fasta samsetningu, eins og til dæmis vísitala launa, heldur er þeim ætlað að lýsa launastigi miðað við samsetningu vinnumarkaðar hverju sinni. Breyting á launum milli tímabila getur að hluta til stafað vegna breytinga á gagnasafni launarannsókna. Þá getur breyting á launum milli tímabila einnig endurspeglad breytingu launa á tímabilinu, breytta samsetningu launa eða vinnutíma og breytingar á samsetningu vinnumarkaðar. Hagstofa Íslands gefur út vísitölu launa þar sem samsetningu er haldið fastri og sýnir hún launaþróun eftir starfsstétt og atvinnugrein.

Samanburður Við samanburð á launum á almennum vinnumarkaði á árunum 1998 til 2012 ber að hafa í huga að breytingar á milli ára geta stafað af breytingum á samsetningu gagnasafnsins. Sérstaklega ber að hafa í huga að árið 2005 bættist við atvinnugreinin fjármála- og váttryggingastarfsemi og árið 2012 bættust við atvinnugreinar rafmagns- gas og hitaveitur ásamt vatnsveitu og fráveitu, meðhöndlun úrgangs og afmengun. Einnig má nefna að frá og með árinu 2012 byggist gagnasafnið á nýrri atvinnugreinaflokkun ÍSAT08. Áður var stuðst við ÍSAT95. Þá er einnig stöðugt unnið að aukinni samræmingu og gæðamálum í launarannsókn Hagstofu Íslands.

Einstaklingur telst fullvinnandi ef samanlagður fjöldi greiddra stunda (þ.e. fyrir dagvinnu, vaktavinnu, og yfirvinnu) er a.m.k. 90% af mánaðarlegri dagvinnuskyldu. Launamaður getur því talist fullvinnandi ef samanlagðar greiddar stundir hans ná 90% dagvinnuskyldu. Einstaklingar sem ekki ná 90% lágmarkinu eru flokkaðir sem hlutastarfsfólk. Dagvinnuskylda er mismunandi eftir kjarasamningum, til dæmis er dagvinnuskylda verkafólks oftast 173,3 klukkustundir á mánuði en skrifstofufólks 162,5 klukkustundir.

Atvinnugreinaflokkun Atvinnugreinaflokkun er í samræmi við íslenska atvinnugreinaflokkun, ÍSAT08. ÍSAT08 er flokkunarstaðall byggður á atvinnugreinaflokkun Evrópusambandsins, NACE, Rev. 2. Niðurstöður byggjast á eftirfarandi atvinnugreinum: Framleiðsla (C), rafmagns- gas og hitaveitur (D), vatnsveita og fráveita, meðhöndlun úrgangs og afmengun (E), byggingarstarfsemi og mannvirkjagerð (F), heild og smásöluverslun; viðgerðir á vélknúnum ökutækjum (G), Flutningar og geymsla (H), Upplýsingar og fjarskipti (J) og Fjármála- og váttryggingastarfsemi (K). Fyrirtæki í veitum, það er atvinnugreinum D og E hafa ekki áður verið með í úrtaki launa á almennum vinnumarkaði. Þá vantar upplýsingar um smærri fyrirtæki og fyrirtæki í atvinnugreininni upplýsingum og fjarskiptum (J).

Starfaflokkun Störf eru samkvæmt ÍSTARF95 flokkunarkerfinu. ÍSTARF95 er flokkunarstaðall byggður á starfaflokkunarkerfi Alþjóðavinnuálagstofnunarinnar, ISCO-88. Meginmarkmið flokkunarkerfisins er að störf séu flokkuð eftir innihaldi starfs í stað starfsheitis.

Stöðutala er fimmti stafur ÍSTARF95 flokkunarkerfisins og er íslensk viðbót. Hún greinir m.a. á milli flokksstjóra (1), iðnlærðra starfsmanna (2), iðnlærðra verkstjóra (3) og almenns starfsfólks (0) sem tilheyrir sama starfi.

Starfsstéttir eru fyrsti stafur ÍSTARF95. Á þessu eru tvær undantekningar. Starfsstéttin verkafólk er skilgreind sem fyrsti stafur ÍSTARF95 7, 8 eða 9 og stöðutala 0 eða 1. Starfsstéttin iðnaðarmenn er skilgreind sem fyrsti stafur ÍSTARF95 7, 8 eða 9 og stöðutala 2 eða 3. Eftirfarandi starfsstéttir eru birtar: Stjórnendur (1), sérfræðingar (2), tæknar og sérmenntað starfsfólk (3), skrifstofufólk (4), þjónustu-, sölu- og afgreiðslufólk (5), iðnaðarmenn (IÐN) og verkafólk (VERK).

Regluleg laun Regluleg laun eru greidd laun fyrir umsaminn vinnutíma hvort sem um er að ræða dagvinnu eða vaktavinnu. Regluleg laun eru umreiknuð til mánaðarlauna, hvort sem einstaklingar fá greidd mánaðarlaun eða tímakaup. Í þessum launum eru hvers konar álags-, bónus- og kostnaðargreiðslur án tilfallandi yfirvinnu sem gerðar eru upp á hverju útborgunartímabili. Við útreikninga er ekki tekið tillit til uppmælinga, ákvæðisgreiðslna, hlunninda, akstursgreiðslna né annarra óreglulegra greiðslna. Regluleg laun fullvinnandi einstaklinga eru reiknuð ef greiddar stundir í dagvinnu eða vaktavinnu eru að minnsta kosti 90% af dagvinnuskyldu. Þau eru umreiknuð í fullt starf ef greiddar stundir í dagvinnu eða vaktavinnu eru lægri en dagvinnuskylda. Regluleg laun hlutastarfsfólks eru umreiknuð í fullt starf.

Regluleg heildarlaun Regluleg heildarlaun eru regluleg laun að viðbættum tilfallandi yfirvinnulaunum, veikindalaunum og fyrirframgreiðslu vegna uppmælinga. Ekki er tekið tillit til uppgjör vegna uppmælinga, ákvæðisgreiðslna, hlunninda, akstursgreiðslna eða annarra óreglulegra greiðslna. Regluleg heildarlaun eru umreiknuð til mánaðarlauna og eru einungis reiknuð fyrir fullvinnandi einstaklinga.

Heildarlaun

Heildarlaun eru öll laun einstaklingsins, þ.e. regluleg heildarlaun, auk ýmissa óreglulegra greiðslna, svo sem orlofs- og desemberuppbótar, eingreiðslna, ákvæðisgreiðslna og uppgjörs vegna uppmælinga sem falla til þá mánuði sem einstaklingur er fullvinnandi. Við útreikninga er hvorki tekið tillit til hlunninda, svo sem kaupréttarsamninga, né akstursgreiðslna. Heildarlaun eru umreiknuð til mánaðarlauna og eru einungis reiknuð fyrir fullvinnandi einstaklinga.

- Greiddar stundir* Greiddar stundir eru samanlagður fjöldi greiddra stunda á viku í fullu starfi hvort heldur sem er í dag-, vakta- eða yfirvinnu. Í mörgum tilvikum eru greiddar stundir ágætur mælikvarði á vinnustundir launamanns. Það er þó ekki algilt þar sem fastlaunasamningar eru víða í gildi hjá fyrirtækjum og í þeim tilvikum er erfitt að meta og mæla vinnustundir. Þessir samningar eru algengastir meðal stjórnenda og sérfræðinga þótt fastlaunasamningar séu til staðar í öllum starfsstéttum. Fastlaunasamningar eru sérsamningar við vinnuveitanda sem fela í sér að ekki er greitt sérstaklega fyrir tilfallandi yfirvinnu. Þetta hefur í för með sér að ekki eru allar unnar stundir skráðar og því geta vinnustundir verið vanmetnar hjá þessum hópi. Greiddar stundir eru einungis reiknaðar hjá fullvinnandi einstaklingum.
- Meðaltal* Meðaltal er vegið meðaltal. Það lýsir launastigi í tilteknu starfi eða atvinnugrein. Það er mjög næmt fyrir einstökum jaðargildum.
- Miðgildi* Miðgildi er vegið miðgildi og lýsir launastigi. Það er fundið þannig að gildum er raðað í stærðarröð eftir launum og vegið miðjugildi síðan fundið. Helmingur hópsins er með hærri laun en miðgildi og hinn helmingurinn er með lægri laun en miðgildi.
- Fjórðungsmörk* Miðgildi skiptir röð gilda sem raðað er í stærðarröð eftir launum í tvennt en fjórðungsmörk skipta gildunum í fernt. Fjórðungur hópsins er með lægri laun en neðri fjórðungsmörk og fjórðungur er með hærri laun en efri fjórðungsmörk.
- Hlutfall launamanna undir meðaltali* Hlutfall launamanna undir meðaltali er vegið hlutfall sem segir til um hversu stór hluti launamanna er með laun undir meðaltali.
- Fjórðungastuðull* Fjórðungastuðull er hlutfallið á milli veginnar launasummu þeirra sem tilheyra efsta fjórðungi launastigans og þeirra sem tilheyra neðsta fjórðungi launastigans.

English summary

This issue presents results from the Icelandic survey on wages, earnings and labour costs for the economic activities of *Manufacturing (C)*, *Electricity, gas, steam, and air conditioning supply (D)*, *Water supply; sewerage, waste management and remediation activities (E)*, *Construction (F)*, *Wholesale and retail trade; repair of motor vehicles (G)*, *Transport and storage (H)*, *Information and communication (J)* and *Financial and insurance activities (K)* according to NACE rev. 2. Results are calculated for occupations and sex and apply to the private sector.

In 2012 managers received the highest salaries in the private sector. Mean monthly regular salaries for full-time managers were 821 thousand ISK and total salaries were 904 thousand ISK. Paid weekly hours were 39.9. General workers received the lowest regular salaries, 296 thousand ISK but service workers received the lowest total salaries 367 thousand ISK. Paid weekly hours for service workers were 41.6 on average.

Hagtiðindi **Laun, tekjur og vinnumarkaður**
Statistical Series ***Wages, income and labour market***

98. árg. • 13. tbl.

ISSN 0019-1078

2013:4

ISSN 1670-4495 (prentútgáfa *print edition*) • ISSN 1670-4509 (rafræn útgáfa *PDF*)

Verð kr. *Price* ISK 1.300 • € 11

Umsjón *Supervision* Margrét Vala Gylfadóttir • margret.gylfadottir@hagstofa.is

Sími *Telephone* +(354) 528 1000

Bréfasími *Fax* +(354) 528 1099

© Hagstofa Íslands *Statistics Iceland* • Borgartúni 21a 150 Reykjavík Iceland

Öllum eru heimil afnot af ritinu. Vinsamlegast getið heimildar. *Please quote the source.*

www.hagstofa.is/hagtidindi www.statice.is/series