

Laun starfsstétta á almennum vinnumarkaði 2013

*Earnings in the private sector by occupational group
2013*

Samantekt Árið 2013 voru stjórnendur með hæstu launin á almennum vinnumarkaði en regluleg laun fullvinnandi stjórnenda voru 939 þúsund krónur að meðaltali á mánuði og heildarlaun þeirra 1.034 þúsund krónur. Þá voru regluleg laun að jafnaði lægst hjá verkafólki, en regluleg laun voru 311 þúsund krónur að meðaltali hjá fullvinnandi launamönnum. Heildarlaun voru aftur á móti lægst hjá afgreiðslufólki eða 398 þúsund krónur.

Í þessum Hagtiðindum má meðal annars finna ítarlega umfjöllun um laun, vinnutíma og launadreifingu eftir starfsstéttum og kyni á almennum vinnumarkaði. Þá er einnig gerð grein fyrir samsetningu gagnasafnsins sem niðurstöðurnar byggjast á.

Laun starfsstétta á almennum vinnumarkaði 2013

Lýsing á launastigi Laun á almennum vinnumarkaði lýsa meðallaunum ákveðinna starfsstétta og byggjast niðurstöður á gögnum úr launarannsókn Hagstofu Íslands sem nær til tæplega 30 þúsund launamanna á almennum vinnumarkaði. Laun á almennum vinnumarkaði lýsa launastigi í krónum miðað við samsetningu vinnumarkaðarins hverju sinni en ekki launaþróun miðað við fasta samsetningu líkt og vísitala launa.

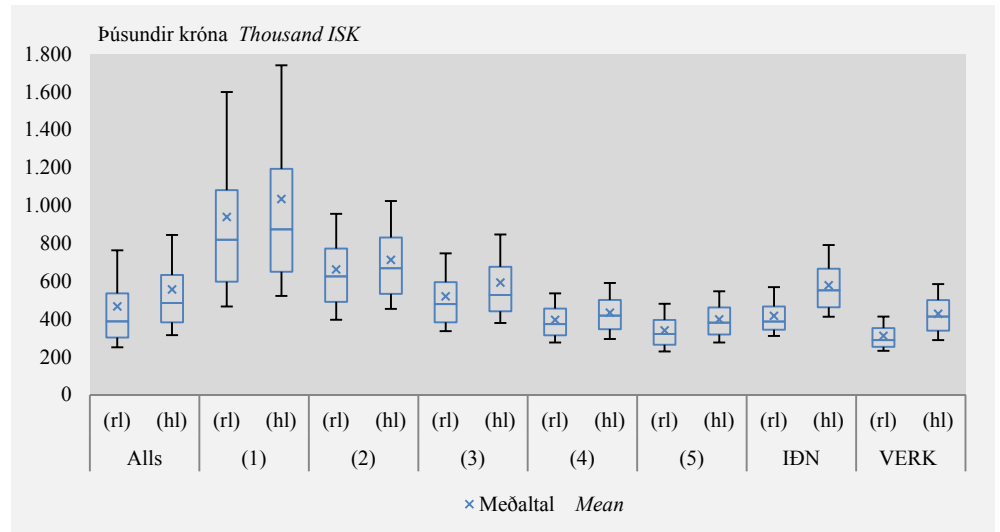
Regluleg laun Regluleg laun eru laun fyrir umsaminn vinnutíma á mánuði, hvort sem um er að ræða dagvinnu eða vaktavinnu. Þau eru reiknuð bæði fyrir fullvinnandi launamenn og starfsfólk í hlutastarfi. Laun einstaklinga í hlutastarfi eru umreiknuð í fullt starf. Regluleg laun fullvinnandi launamanna á almennum vinnumarkaði árið 2013 voru hæst hjá stjórnendum (1) eða 939 þúsund krónur að jafnaði. Regluleg laun voru að jafnaði lægst hjá verkafólki, en þau voru 311 þúsund krónur að meðaltali.

Regluleg heildarlaun Regluleg heildarlaun eru regluleg laun að viðbættum greiðslum vegna tilfallandi yfirvinnu. Regluleg heildarlaun eru einungis reiknuð fyrir fullvinnandi launamenn. Regluleg heildarlaun voru hæst hjá stjórnendum (1) árið 2013 eða 957 þúsund að meðaltali, en lægst hjá afgreiðslufólki (5) eða 373 þúsund krónur að meðaltali.

Heildarlaun Heildarlaun innihalda allar launagreiðslur að frátöldum akstursgreiðslum og hlunnindum. Dæmi um greiðslur sem eru hluti af heildarlaunum eru desemberuppbót, frammistöðutengdar greiðslur, ákvæðisgreiðslur og eingreiðslur. Heildarlaun eru einungis reiknuð fyrir fullvinnandi launamenn. Heildarlaun á almennum vinnumarkaði voru 1.034 þúsund að meðaltali hjá stjórnendum (1) þar sem þau voru hæst en 398 þúsund að meðaltali hjá afgreiðslufólki (5) þar sem þau voru lægst. Mynd 1 sýnir dreifingu reglulegra launa og heildarlauna fullvinnandi launamanna.

Mynd 1. Laun

Figure 1. Earnings



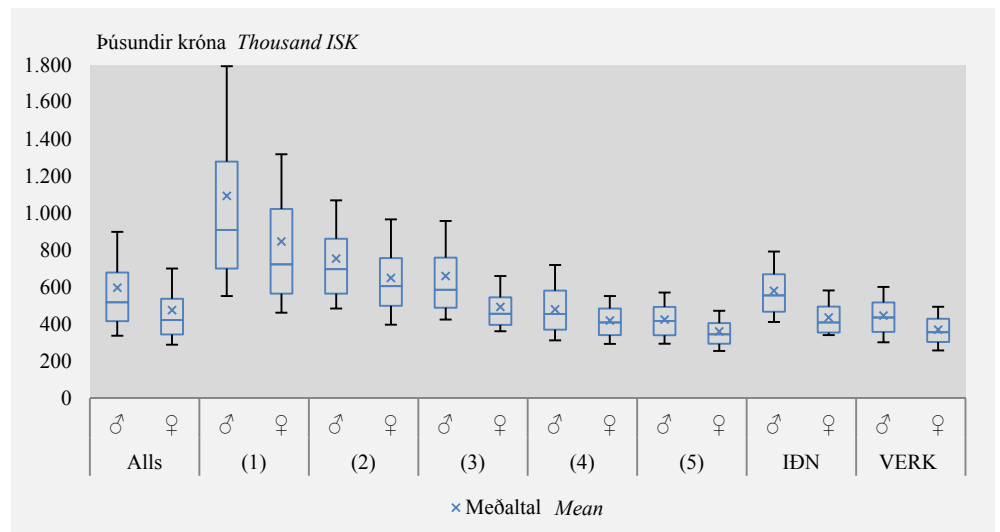
Skýringar Notes: (rl) regluleg laun regular salaries, (hl) heildarlaun total salaries. Alls Total; (1) Stjórnendur Managers; (2) Sérfræðingar Professionals; (3) Tæknar og sérmenntað starfsfólk Technicians and associate professionals; (4) Skrifstofufólk Clerks; (5) Þjónustu-, sölu- og afgreiðslufólk Service workers and shop and market sales; IÐN Iðnaðarmenn Craft workers; VERK Verkaþólk General, machine and specialized workers. Réttthyrningurinn afmarkast af neðri og efri fjórðungsmörkum og miðgildið skiptir honum í tvennt. Strikin markast af 10/90 mörkum. The rectangle is defined by lower and upper quartile and divided by the median. The bars are defined by 1st and 9th decile.

Laun stjórnenda hæst og dreifast mest

Dreifing launa er misjöfn eftir starfsstéttum. Þannig var launadreifing stjórnenda mest og launin jafnframt hæst. Dreifing reglulegra launa var minnst hjá verkafólki en það var jafnframt með lægstu launin. Dreifing heildarlauna var nokkuð meiri en reglulegra launa. Hún var þó frekar lítil hjá skrifstofufólki (4) og þjónustu- og sölufólki (5). Síðastnefndi hópurinn var jafnframt með lægstu heildarlaunin.

Mynd 2. Heildarlaun

Figure 2. Total salaries



Skýringar Notes: ♂ karlar men ♀ konur women. Heiti á starfsstéttum má sjá í skýringum við mynd 1 bls. 2. Names on occupational groups are listed in notes for figure 1 page 2.

Meðaltal hærra en miðgildi

Á myndum 1 og 2 má sjá að miðgildi reglulegra launa er lægra en meðaltalið í öllum tilvikum. Það þýðir að það eru fleiri launamenn með laun undir meðaltali en yfir því. Það má meðal annars skýra með því að kjarasamningar tryggja ákveðin lágmarkskjör en þeir kveða ekki á um hámarkskjör. Því eru fleiri útgildi til hækkunar meðaltals en lækkunar. Þá eru laun karla eru að jafnaði hærri en laun kvenna og dreifast meira.

Greiddar stundir

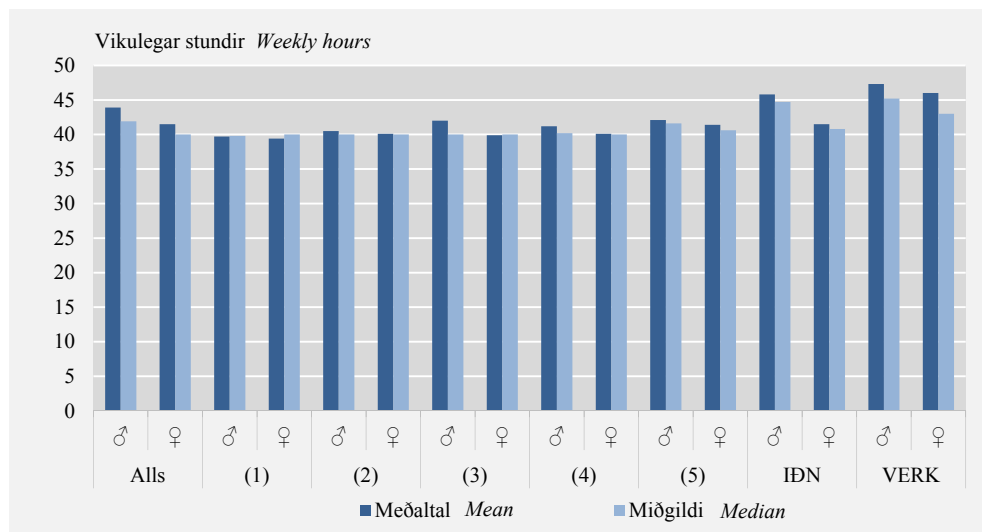
Greiddar stundir er samanlagður fjöldi greiddra stunda á viku í fullu starfi hvort heldur sem er í dag-, vakta- eða yfirvinnu. Greiddar stundir eru ágætur mælikvarði á unnar stundir en þó eru hugtökin ekki fyllilega sambærileg. Greiddar stundir ná til dæmis til veikinda og orlofs sem eru ekki hluti af unnum stundum og þá eru greiddu stundirnar fleiri en unnu stundirnar. Hafa ber í huga að greiddar stundir geta vanmetið vinnutíma hjá þeim sem eru á svokölluðum fastlaunasamningum en í slíkum samningum felst meðal annars að ekki er greitt sérstaklega fyrir yfirvinnu. Þetta hefur í för með sér að ekki eru allar unnar stundir skráðar og því geta vinnustundir verið vanmetnar hjá þessum hópi. Samningar af þessu tagi eru til staðar í öllum starfsstéttum en eru algengastir hjá stjórnendum og sérfræðingum.

Greiddar stundir færri hjá konum en körlum

Á mynd 3 má sjá að greiddar stundir voru færri hjá konum en körlum í öllum stéttum. Verkakarlar voru með flestar greiddar stundir eða 47,3 á viku en kvenkyns stjórnendur voru með færstar greiddar stundir eða 39,4 að meðaltali á viku.

Mynd 3. Greiddar stundir fullvinnandi launamanna

Figure 3. Paid hours for full-time employees



Skýringar Notes: ♂ karlar men ♀ konur women. Heiti á starfsstéttum má sjá í skýringum við mynd 1 bls. 2. Names on occupational groups are listed in notes for figure 1 page 2.

Yfirvinna mest hjá karlkyns iðnaðarmönnum og verkakörlum

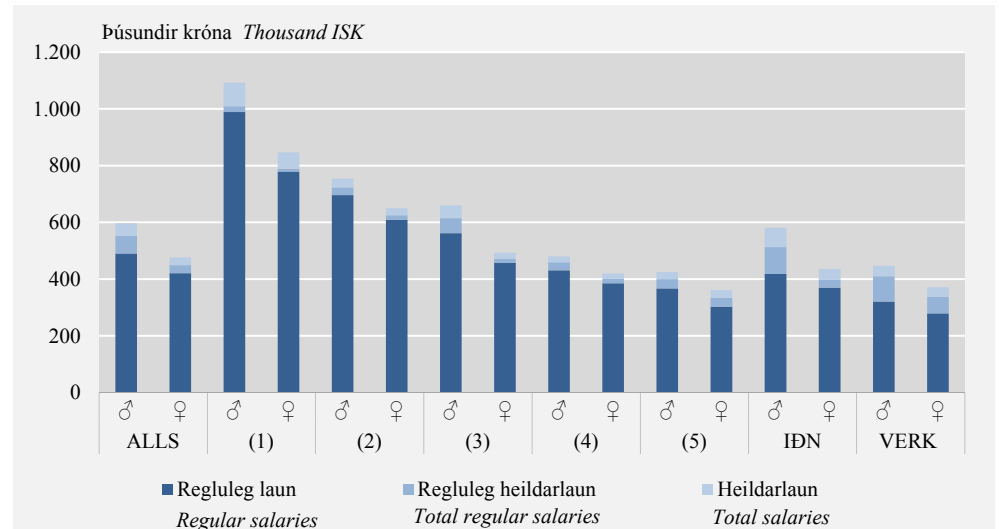
Á mynd 4 á næstu síðu má sjá laun eftir starfsstétt og kyni árið 2013. Á myndinni er súlum skipt í þrennt þar sem neðsti hlutinn sýnir regluleg laun, næsti hluti sýnir þá upphæð sem bætist við í reglulegum heildarlaunum og efsti hlutinn sýnir svo þann hluta sem bætist ofan á regluleg heildarlaun til að fá heildarlaun. Þannig sýnir súlan í heild sinni skiptingu heildarlauna í tiltekinni starfsstétt.

Munur á reglulegum launum og reglulegum heildarlaunum var mestur hjá karlkyns iðnaðarmönnum og verkakörlum. Þessi munur felst fyrst og fremst í fjölda greiddra yfirvinnustunda. Munur á reglulegum heildarlaunum og heildarlaunum var mestur

hjá karlkyns stjórnendum. Muninn má rekja til þess að óreglulegir launaukar eru algengar hjá stjórnendum.

Mynd 4. Samsetning launa fullvinnandi launamanna

Figure 4. Combination of earnings for full-time employees



Skýringar Notes: ♂ karlar men ♀ konur women. Heiti á starfsstéttum má sjá í skýringum við mynd 1 bls. 2. Names on occupational groups are listed in notes for figure 1 page 2.

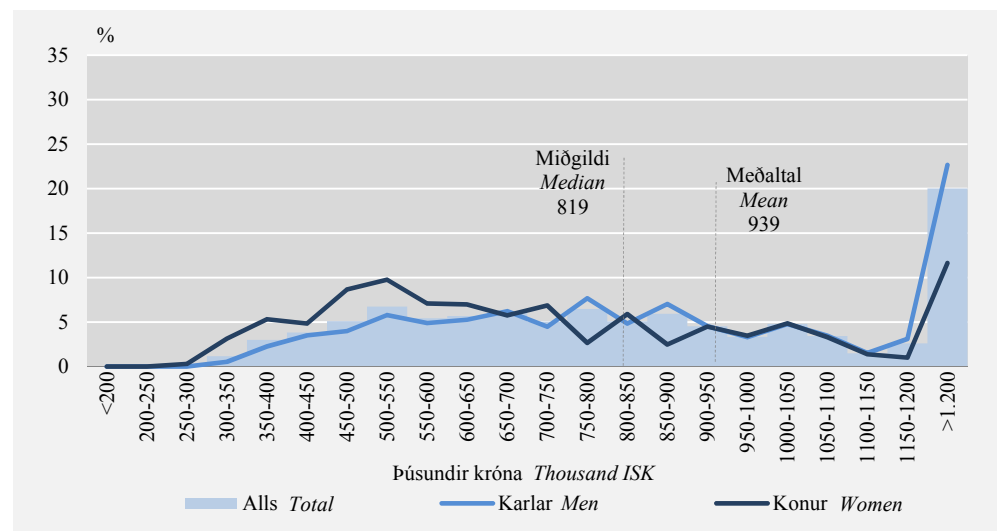
Dreifing launa fullvinnandi eftir starfsstétt

Laun stjórnenda

Árið 2013 voru 20% stjórnenda með regluleg laun hærrí en 1.200 þúsund krónur, 23% karlkyns stjórnenda og 12% kvenkyns stjórnenda. Meðaltal reglulegra launa karla í hópi stjórnenda var 989 þúsund krónur og miðgildi þeirra 854 þúsund krónur. Regluleg laun kvenna í hópi stjórnenda voru að meðaltali 779 þúsund krónur og miðgildi þeirra 679 þúsund krónur að meðaltali á mánuði.

Mynd 5. Dreifing reglulegra launa fullvinnandi stjórnenda

Figure 5. Distribution of full-time managers' regular salaries

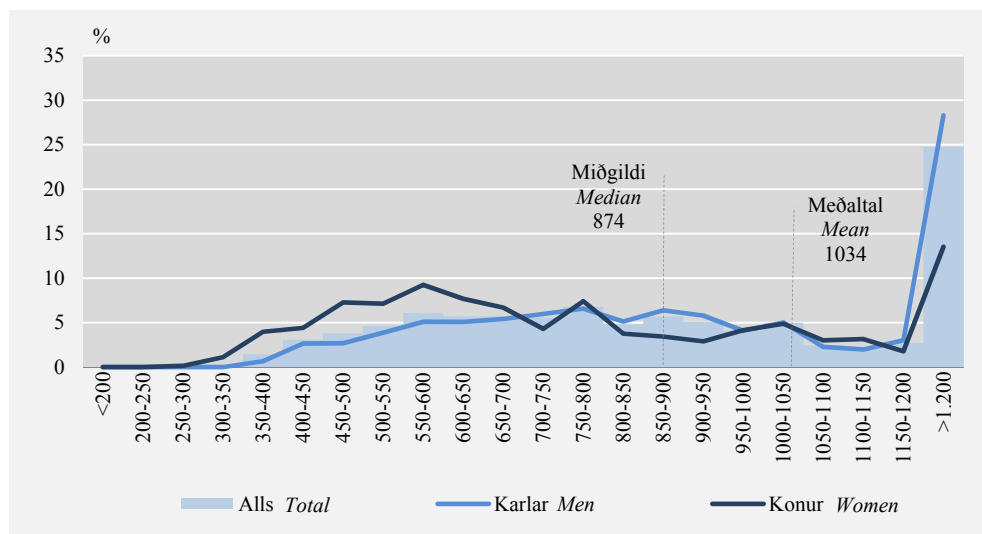


Skýringar Notes: Stöplarnir sýna dreifingu launa óháð kyni en línurnar sýna dreifingu launa karla annars vegar og kvenna hins vegar. Lóðréttu línurnar sýna meðaltal og miðgildi allra. The bars show the distribution of the total and the lines the distribution for men and women. The vertical lines show the mean and median of the total.

Heildarlaun karlkyns stjórnenda voru 1093 þúsund krónur að meðaltali á mánuði og miðgildi þeirra var 908 þúsund krónur. Meðaltal heildarlauna kvenna var 847 þúsund krónur og miðgildi 723 þúsund krónur. Um 37% stjórnenda voru með heildarlaun hærrí en 1.000 þúsund á mánuði. Þetta gildi um 40% karla og 26% kvenna. Greiddar stundir stjórnenda voru 39,6 stundir að meðaltali á viku, 39,7 stundir hjá körlum og 39,4 hjá konum. Fastlaunasamningar eru algengir hjá þessum hópi en í slíkum samningum felst meðal annars að ekki er greitt sérstaklega fyrir yfirvinnu og því eru ekki allar unnar stundir skráðar sem getur leitt til vanmats hjá þessum hópi.

Mynd 6. Dreifing heildarlauna fullvinnandi stjórnenda

Figure 6. Distribution of full-time managers' total salaries

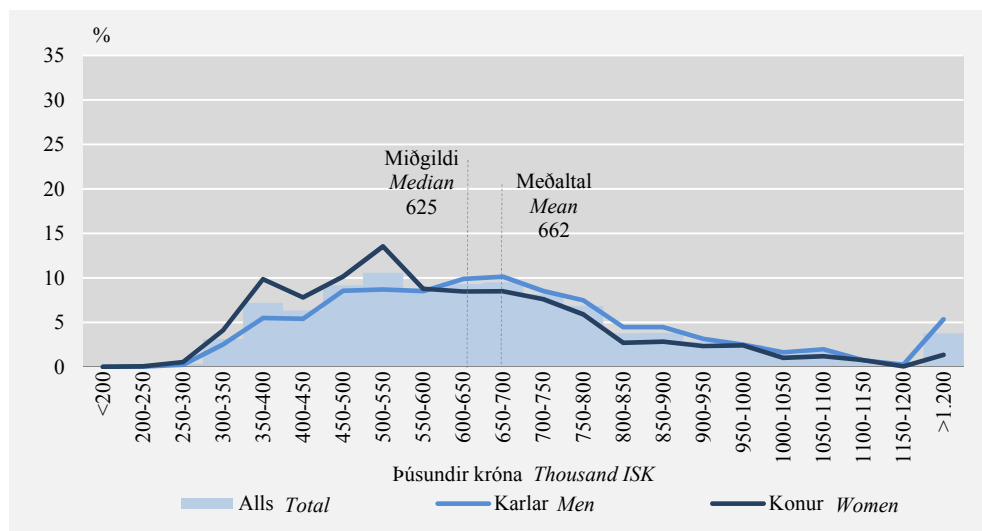


Laun sérfræðinga

Á mynd 7 má sjá að 38% sérfræðinga voru með regluleg laun á bilinu 500–700 þúsund krónur. Þetta gildi um 37% karla og 38% kvenna. Karlar í hópi sérfræðinga voru með 696 þúsund krónur í regluleg laun að meðaltali á mánuði og miðgildi var 655 þúsund krónur. Meðaltal reglulegra launa kvenna var 609 þúsund krónur og miðgildi 571 þúsund krónur.

Mynd 7. Dreifing reglulegra launa fullvinnandi sérfræðinga

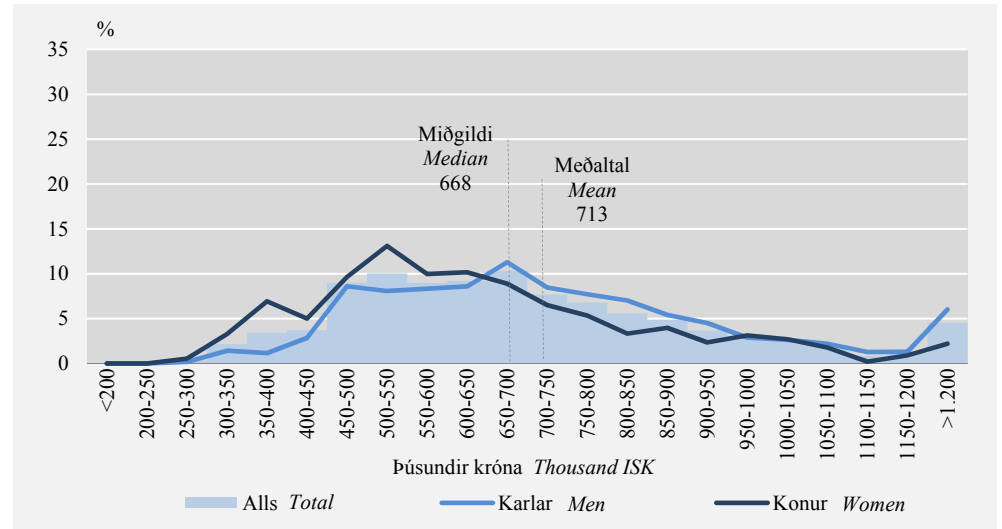
Figure 7. Distribution of full-time professionals' regular salaries



Heildarlaun karla voru 754 þúsund krónur að meðaltali og miðgildi 697 þúsund krónur. Meðal kvenna voru heildarlaun 650 þúsund krónur að meðaltali og miðgildi 605 þúsund krónur. Þegar horft er á launabil þá voru flestar konur með heildarlaun á bilinu 500–550 þúsund krónur eða rúmlega 13%. Flestir karlar voru hins vegar með laun á bilinu 650–700 þúsund eða 11%. Greiddar stundir á viku voru 40,3 að meðaltali hjá sérfræðingum, 40,5 hjá körlum og 40,1 hjá konum. Líkt og hjá stjórnendum eru fastlaunasamningar algengir í hópi sérfræðinga.

Mynd 8. Dreifing heildarlauna fullvinnandi sérfræðinga

Figure 8. Distribution of full-time professionals' total salaries

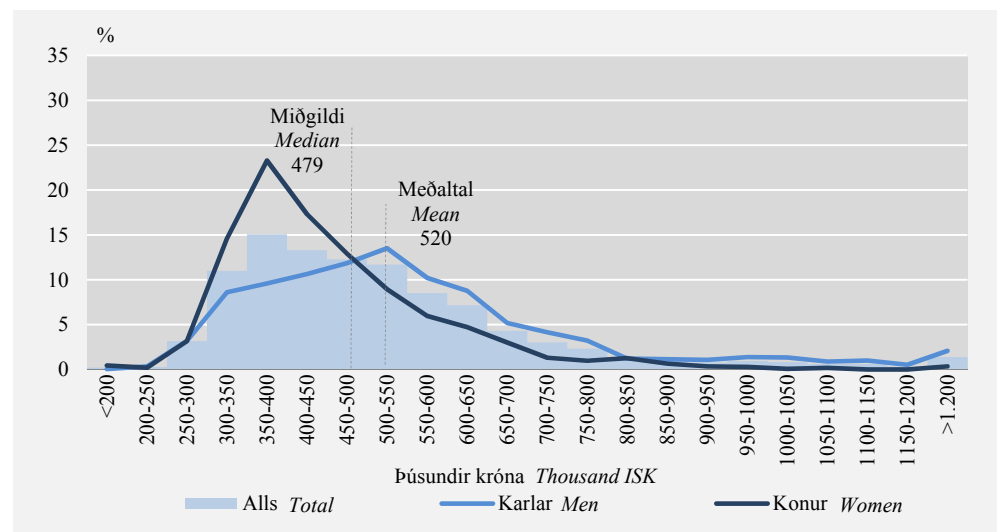


Laun tækna og sérmenntaðs starfsfólks

Árið 2013 voru rúmlega 60% tækna með laun á bilinu 300–550 þúsund krónur. Regluleg laun karla voru 562 þúsund krónur að meðaltali og miðgildi þeirra var 517 þúsund krónur. Regluleg laun kvenna voru 457 þúsund krónur að meðaltali og miðgildið 425 þúsund krónur á mánuði.

Mynd 9. Dreifing reglulegra launa fullvinnandi tækna

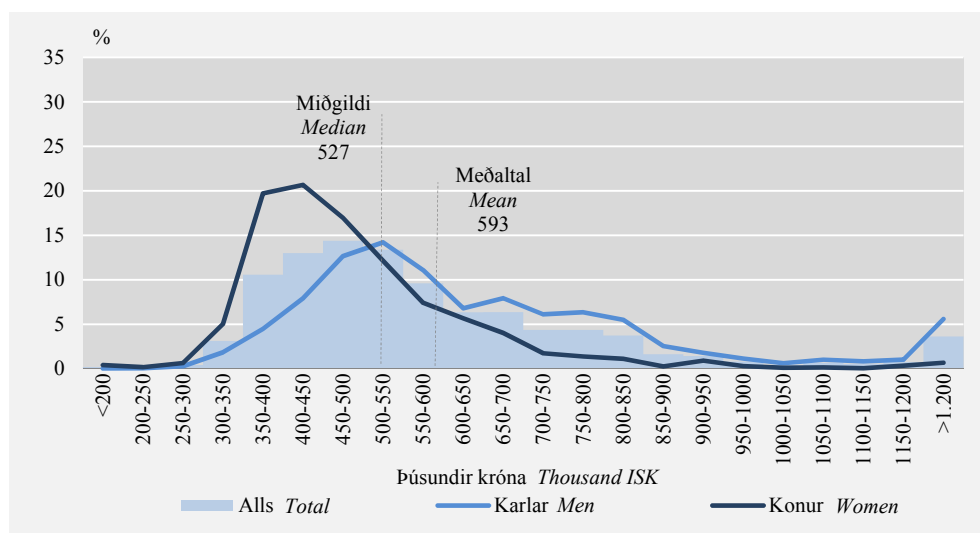
Figure 9. Distribution of full-time technicians' regular salaries



Heildarlaun karlkyns tækna voru 660 þúsund krónur á mánuði og miðgildið 585 þúsund krónur. Samsvarandi gildi fyrir konur voru 493 þúsund krónur og 456 þúsund krónur. Rúmlega 60% kvenna voru með heildarlaun undir 500 þúsund en tæplega 30% karla. Stundirnar voru 41,1 á viku, 42 hjá körlum og 39,9 hjá konum.

Mynd 10. Dreifing heildarlauna fullvinnandi tækna

Figure 10. Distribution of full-time technicians' total salaries

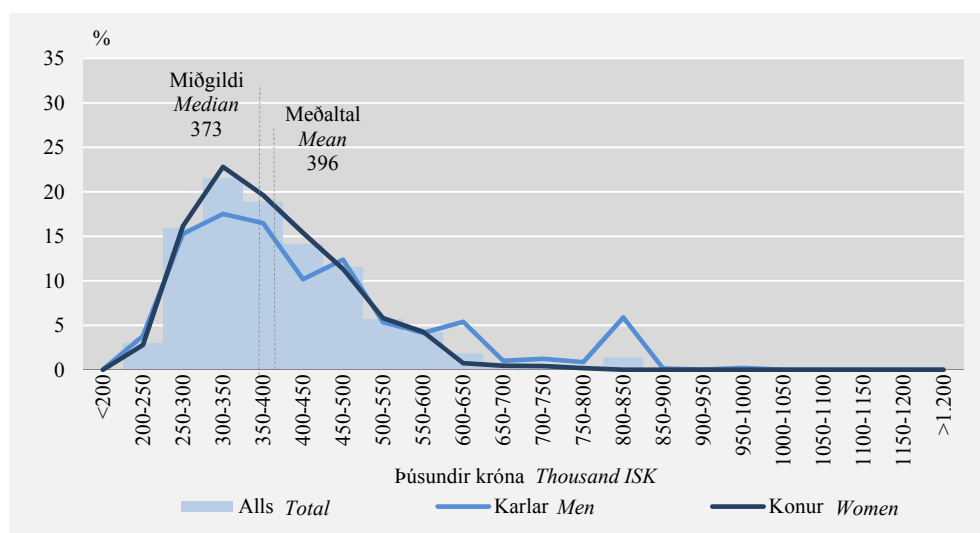


Laun skrifstofufólks

Rúmlega fimmtungur skrifstofufólks var með regluleg laun á bilinu 300–350 þúsund krónur árið 2013. Meðaltal reglulegra launa karla var 431 þúsund krónur og miðgildið 385 þúsund krónur. Sambærilegar tölur kvenna voru 385 þúsund krónur og 370 þúsund krónur.

Mynd 11. Dreifing reglulegra launa fullvinnandi skrifstofufólks

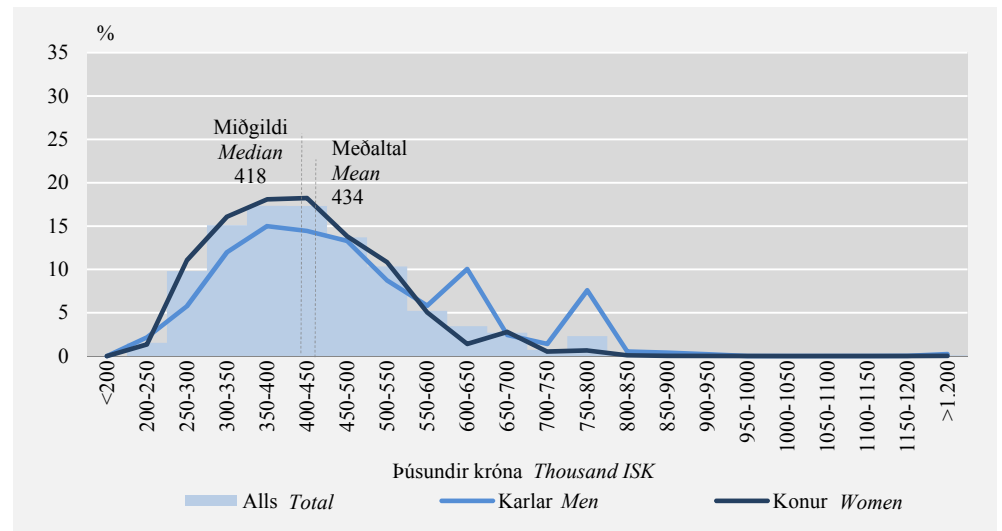
Figure 11. Distribution of full-time clerks' regular salaries



Heildarlaun skrifstofukarla voru 480 þúsund krónur að meðaltali og miðgildið 455 þúsund. Samsvarandi tölur fyrir konur voru 420 þúsund krónur og 409 þúsund krónur. Greiddar stundir voru 40,3 að meðaltali, 41,2 hjá körlum og 40,1 hjá konum. Meirihluti skrifstofufólks eða tæplega 80% voru konur (sjá mynd 23 á blaðsíðu 15 í umfjöllun um samsetningu gagnasafnsins), en það er hæsta hlutfall kvenna í ákveðinni starfsstétt.

Mynd 12. Dreifing heildarlauna fullvinnandi skrifstofufólks

Figure 12. Distribution of full-time clerks' total salaries

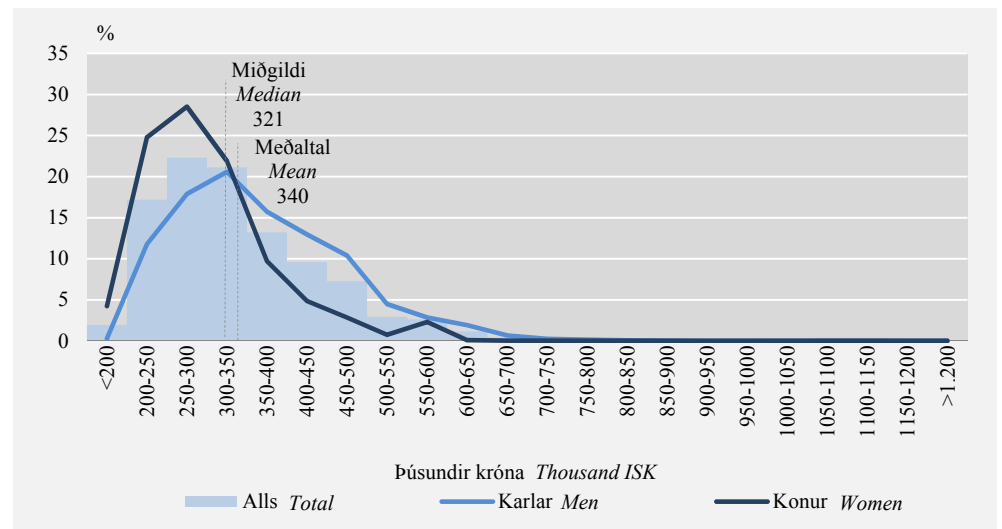


Laun þjónustu-, sölu- og afgangslufólks

Um 80% kvenna sem störfuðu við þjónustu, sölu og afgreiðslu voru með regluleg laun undir 350 þúsund krónum en hlutfall karla með sömu laun var 50%. Meðaltal reglulegra launa afgreiðslufólks var 367 þúsund krónur hjá körlum og miðgildið 349 þúsund krónur. Regluleg laun kvenna voru að meðaltali 303 þúsund krónur á mánuði og miðgildið 286 þúsund krónur. Aldurssamsetning þessarar starfsstéttar er töluvert öðruvísi en annarra stétta, þannig voru rúmlega 45% launamanna í stéttinni undir þrítugu. Þessar upplýsingar má finna í kafla um samsetningu gagnasafnsins, samanber mynd 24 á blaðsíðu 15.

Mynd 13. Dreifing reglulegra launa fullvinnandi afgreiðslufólks

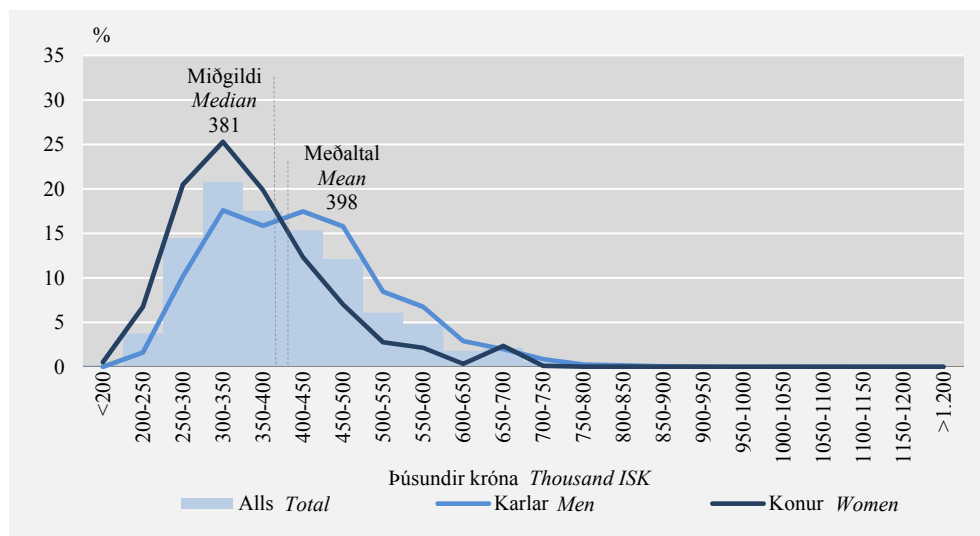
Figure 13. Distribution of full-time service workers' regular salaries



Heildarlaun afgreiðslufólks voru lægri en annarra stétta árið 2013. Afgreiðslukarlar voru með 425 þúsund krónur í heildarlaun að meðaltali á mánuði og miðgildið 417 þúsund krónur árið 2013. Samsvarandi tölur voru 361 þúsund krónur og 345 þúsund krónur hjá konum. Um 65% kvenna voru með heildarlaun á bilinu 250–400 þúsund krónur en tæplega 45% karla voru með laun á sama bili. Greiddar stundir voru að meðaltali 41,8 á viku. Stundirnar voru 42,1 hjá körlum og 41,4 hjá konum.

Mynd 14. Dreifing heildarlauna fullvinnandi afgreiðslufólks

Figure 14. Distribution of full-time service workers' total salaries

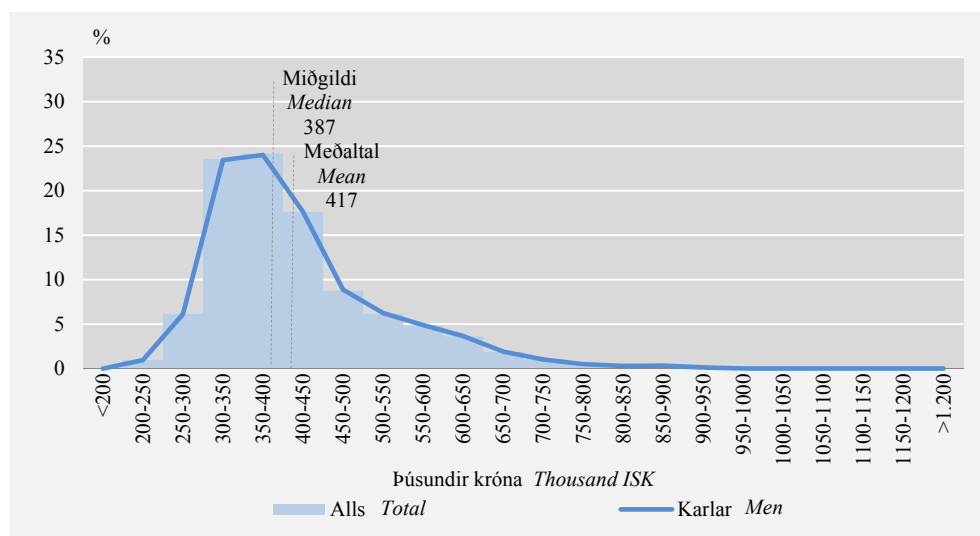


Laun iðnaðarmanna

Regluleg laun karlkyns iðnaðarmanna voru 418 þúsund krónur að meðaltali árið 2013 og miðgildi- var 389 þúsund krónur. Meðaltal reglulegra launa kvenna var 370 þúsund og miðgildi þeirra var 354 þúsund krónur. Þar sem fáar konur tilheyra starfsstéttinni er dreifing á launum kvenna ekki sýnd á mynd 15 en laun þeirra eru inni í heildartölum.

Mynd 15. Dreifing reglulegra launa fullvinnandi iðnaðarmanna

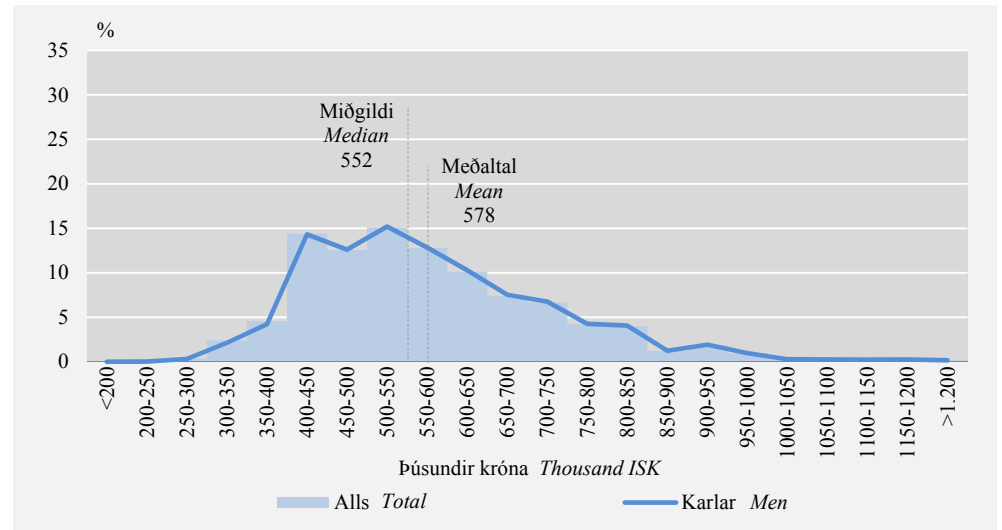
Figure 15. Distribution of full-time craft workers' regular salaries



Heildarlaun karlkyns iðnaðarmanna voru 581 þúsund krónur að meðaltali á mánuði og miðgildið var 555 þúsund krónur. Heildarlaun kvenna voru 436 þúsund krónur að meðaltali og miðgildi þeirra var 409 þúsund krónur. Meðalfjöldi greiddra stunda var 45,7 á viku. Greiddar stundir karla voru 45,8 og 41,5 hjá konum.

Mynd 16. Dreifing heildarlauna fullvinnandi iðnaðarmanna

Figure 16. Distribution of full-time craft workers' total salaries

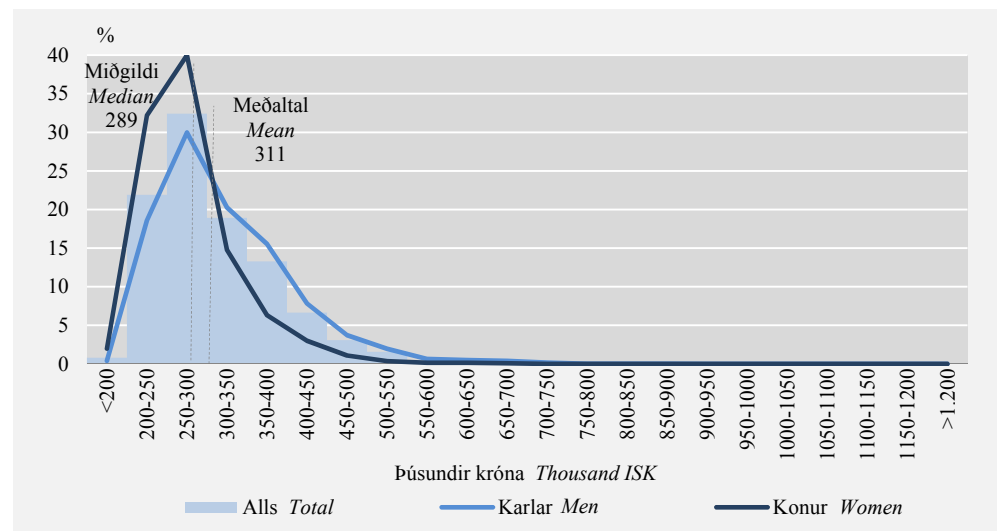


Laun verkafólks

Verkafólk var með lægstu reglulegu launin árið 2013 í samanburði við aðrar starfsstéttir. Tæplega 90% verkafólks voru með regluleg laun undir 400 þúsund krónum að meðaltali á mánuði. Regluleg laun verkakarla voru 321 þúsund krónur að meðaltali og miðgildið 302 þúsund krónur. Regluleg laun verkakvenna voru 279 þúsund krónur að meðaltali og miðgildið var 268 þúsund krónur.

Mynd 17. Dreifing reglulegra launa fullvinnandi verkafólks

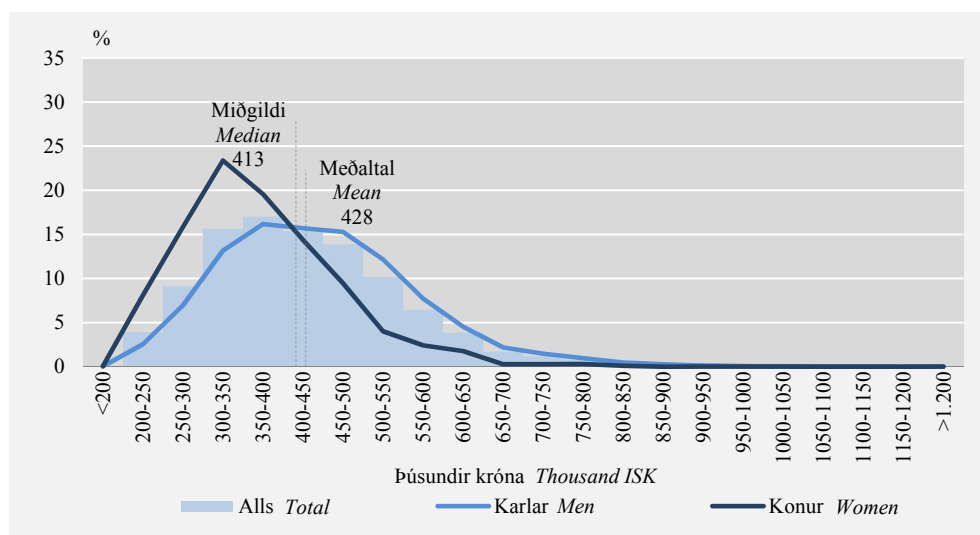
Figure 17. Distribution of full-time general workers' regular salaries



Heildarlaun verkakarla voru 447 þúsund krónur að meðaltali og miðgildið 436 þúsund krónur. Samsvarandi gildi fyrir verkakonur voru 371 þúsund krónur og 356 þúsund krónur. Rúmlega 80% kvenna voru með laun undir 450 þúsund krónur en það sama gildi um tæplega 55% karla. Greiddar stundir voru 47 á viku, 47,3 hjá körlum og 46 hjá konum.

Mynd 18. Dreifing heildarlauna fullvinnandi verkafólks

Figure 18. Distribution of full-time general workers' total salaries



63% launamanna með heildarlaun undir meðaltali

Í töflu 1 má sjá upplýsingar um hversu stórt hlutfall fullvinnandi launamanna var með laun undir meðaltali í hverri starfsstétt. Þannig var hlutfall verkafólks með heildarlaun undir meðaltali 54% árið 2013 en þar var hlutfallið lægst. Hlutfallið var hins vegar hæst meðal stjórnenda en þar var það 67%. Þessi hlutföll endurspeglast í dreifingu heildarlauna þessara starfsstétta sem má sjá á myndum 1 og 2 hér að framan. Dreifing heildarlauna stjórnenda er mikil en dreifing heildarlauna verkafólks er mun minni.

Launadreifing lítil hjá skrifstofufólki, afgreiðslufólki, iðnaðarmönnum og verkafólki

Þá má einnig sjá í töflu 1 að fjórðungastuðull og tíundastuðull er lægri hjá skrifstofufólki, afgreiðslufólki, iðnaðarmönnum og verkafólki en hjá stjórnendum, sérfræðingum og tæknum — enda er launadreifing þeirra minni en síðastnefndu stéttanna. Fjórðungastuðull og tíundastuðull hefur hækkað eða staðið í stað á milli árána 2012 og 2013 hjá öllum starfsstéttum. Fjórðungastuðullinn er reiknaður þannig að launasummu þeirra sem eru í efsta fjórðungi launþegahóps er deilt með launasummu þeirra sem eru í neðsta fjórðungi. Að sama skapi er tíundastuðullinn hlutfall á milli launasummu þeirra sem eru í efsta tíundahluta og þeirra sem eru í neðsta 10 hluta.

Tafla 1. Dreifing heildarlauna eftir starfsstéttTable 1. *Estimators of distribution of total salaries by occupation*

	Fjórðunga- stuðull <i>Quartile</i> <i>share ratio</i>	Tíunda- stuðull <i>Decile</i> <i>share ratio</i>	% undir meðaltali <i>% under</i> <i>the mean</i>
2012			
Alls Total	2,8	4,3	63,0
Stjórnendur <i>Managers</i>	3,4	5,4	63,0
Sérfræðingar <i>Professionals</i>	2,3	3,1	58,0
Tæknar <i>Technicians</i>	2,4	3,4	63,0
Skrifstofufólk <i>Clerks</i>	2,0	2,6	56,0
Afgreiðslufólk <i>Service workers</i>	2,0	2,6	57,0
Iðnaðarmenn <i>Craft workers</i>	1,9	2,4	55,0
Verkafólk <i>General workers</i>	2,0	2,6	55,0
2013			
Alls Total	2,9	4,4	65,0
Stjórnendur <i>Managers</i>	3,5	5,5	67,0
Sérfræðingar <i>Professionals</i>	2,4	3,4	59,0
Tæknar <i>Technicians</i>	2,4	3,3	64,0
Skrifstofufólk <i>Clerks</i>	2,0	2,6	57,0
Afgreiðslufólk <i>Service workers</i>	2,0	2,5	57,0
Iðnaðarmenn <i>Craft workers</i>	1,9	2,5	57,0
Verkafólk <i>General workers</i>	2,0	2,6	54,0

Samsetning gagnasafnsins

Umfang Niðurstöður um laun á almennum vinnumarkaði byggjast á gagnasafni launarannsóknar Hagstofu Íslands. Úrtak launarannsóknar nær til fyrirtækja á almennum vinnumarkaði í eftirfarandi atvinnugreinum samkvæmt ÍSAT08 flokkunarkerfinu; framleiðsla (C), rafmagns-, gas- og hitaveitur (D), vatnsveita, fráveita, meðhöndlun úrgangs og afmengun (E), byggingarstarfsemi og mannvirkjagerð (F), heild- og smásöluverslun, viðgerðir á vélknúnum ökutækjum (G), flutningur og geymsla (H), upplýsingar og fjarskipti (J), fjármála- og váttryggingastarfsemi (K). Í atvinnugrein J vantar upplýsingar um smærri fyrirtæki og fyrirtæki í upplýsingatækni. Niðurstöðurnar byggja á launum tæplega 30 þúsund karla og kvenna, 18 ára og eldri, í þessum atvinnugreinum.

Samsetning Samsetningu gagnasafnsins er ekki haldið fastri á milli ára og því getur breyting á launum milli tímabila stafað af breyttri samsetningu ásamt því að endurspegla allt í senn breytingu launa á tímabilinu, breytta samsetningu launa eða vinnutíma og breytingar á samsetningu vinnumarkaðar. Umfjöllun um samsetningu gagnasafnsins á undanförunum árum má finna í eldri Hagtíðindum um laun á almennum vinnumarkaði á vefsíðu Hagstofunnar.

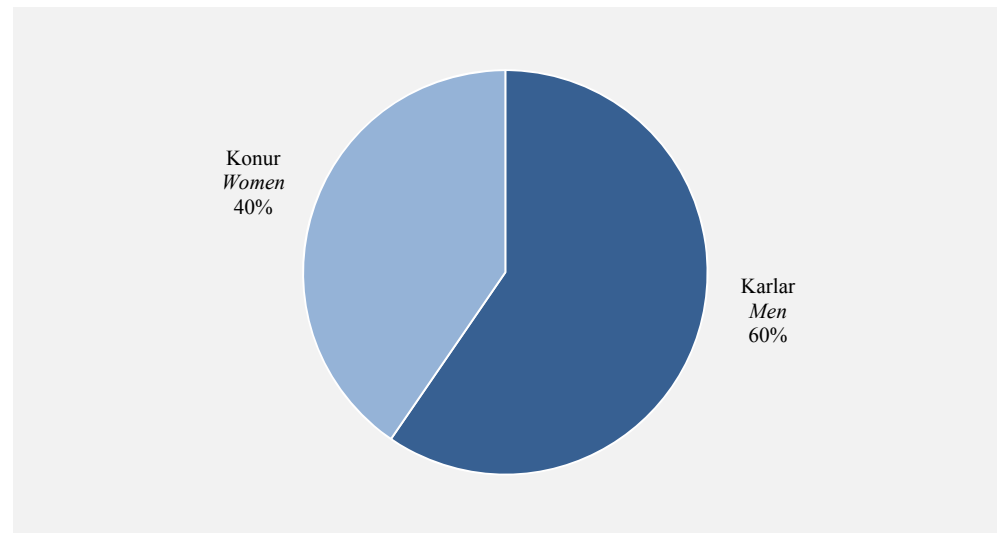
Vogir Þar sem launarannsókn Hagstofu Íslands er úrtaksrannsókn geta launamenn haft mismunandi vægi í gagnasafninu. Við útreikninga á launum á almennum vinnumarkaði eru notaðar tvenns konar vogir. Í fyrsta lagi er vog sem tekur mið af vægi úrtaks af heildarlaunasummu atvinnugreinar samkvæmt staðgreiðsluskrá ríkisskattstjóra. Í öðru lagi er notuð vog sem tekur tillit til fjölda mánaða sem launamaður

vinnur á árinu. Umfjöllun um samsetningu gagnasafnsins, sem fer hér á eftir, tekur mið af veginni samsetningu.

Karlar og konur Í þeim atvinnugreinum sem þessar niðurstöður ná til eru fleiri karlar en konur en karlar vege 60% í gagnasafninu.

Mynd 19 Samsetning gagnasafns eftir kyni

Figure 19. Sample structure by sex

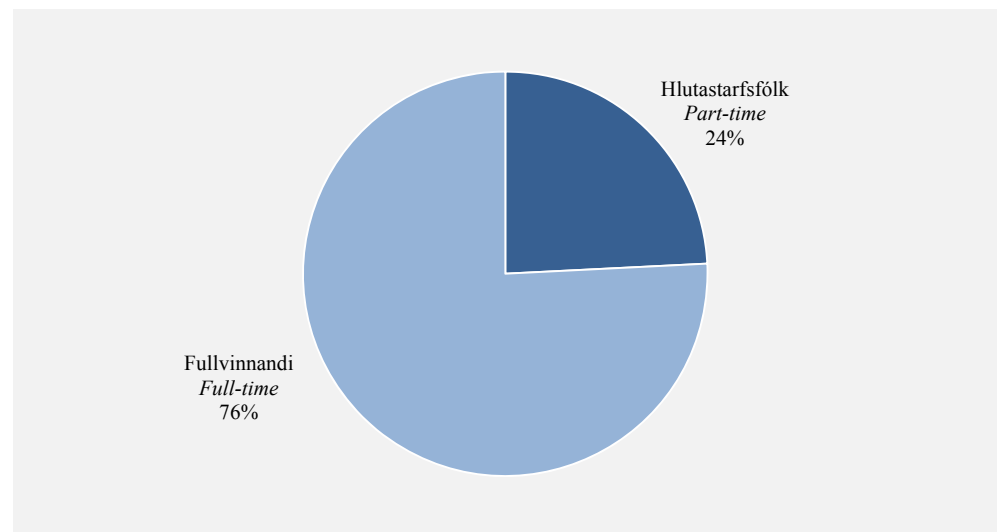


Fullvinnandi og hlutastarfsfólk

Eins og sést á mynd 20 er launamönnum í launarannsókn Hagstofunnar skipt upp í tvo meginflokka eftir vinnutíma. Starfsfólk í hlutastarfi eru þeir sem vinna minna en sem nemur 90% af skilgreindri dagvinnuskyldu miðað við samanlagðan fjölda greiddra stunda (þ.e. fyrir dagvinnu, vaktavinnu og yfirvinnu). Að sama skapi teljast þeir sem vinna að minnsta kosti 90% af dagvinnuskyldu fullvinnandi launamenn. Vægi starfsfólks í hlutastarfi er 24% árið 2013.

Mynd 20. Samsetning gagnasafns eftir vinnutíma

Figure 20. Sample structure by working hours

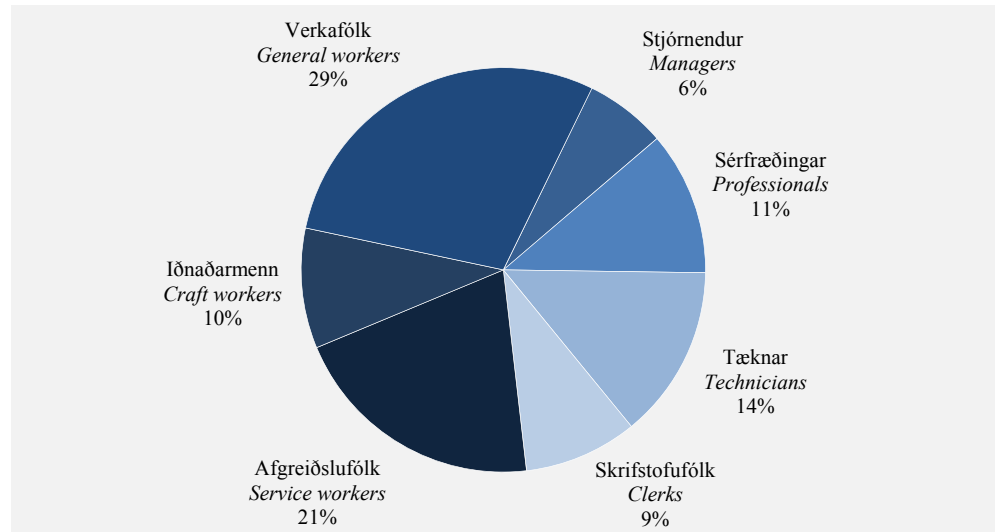


Samsetning eftir starfsstétt

Mynd 21 sýnir vegna samsetningu gagnasafnsins árið 2013 eftir starfsstéttum. Verkafólk er stærsti hópurinn, eða 29%.

Mynd 21. Samsetning gagnasafns eftir starfsstétt

Figure 21. Sample structure by occupational group

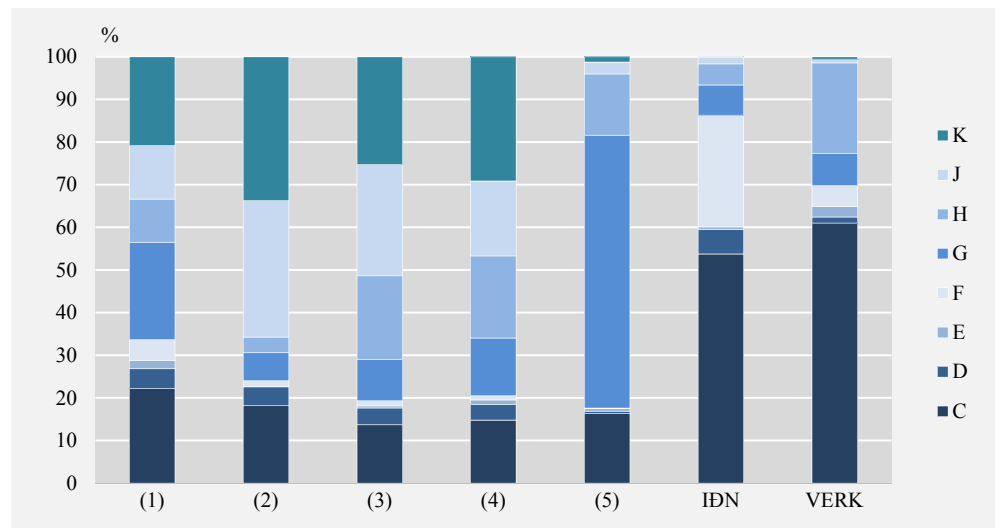


Starfsstétt og atvinnugrein

Eins og sést á mynd 22 er vægi atvinnugreina misjafnt eftir starfsstéttum. Til dæmis starfa um 64% afgreiðslufólks í verslun (G). Flest annað afgreiðslufólk starfar í iðnaði (C) og flutningum og geymslu (H) en eru hverfandi hluti starfsmanna í öðrum atvinnugreinum. Þá starfa rúmlega 50% iðnaðarmanna og 60% verkafólks í framleiðslu (C) og rúmlega 30% sérfræðinga og tæplega 30% skrifstofufólks starfa í fjármálaþjónustu (K). Um 20% skrifstofufólks starfar í flutningum og geymslu (H) og upplýsingum og fjarskiptum (J). Tæknar starfa flestir í upplýsingum og fjarskiptum (J) og fjármálaþjónustu (K) en í hvorri atvinnugrein starfar um fjórðungur þeirra.

Mynd 22. Samsetning gagnasafns eftir starfsstétt og atvinnugrein

Figure 22. Sample structure by occupational group and economic activity



Skýringar Notes: (C) Framleiðsla *Manufacturing*; (D) Rafmagns- og hitaveitur *Electricity and steam supply*, (E) Vatns- og fráveita, meðhöndlun úrgangs *Water supply and waste management*, (F) Byggingarstarfsemi og mannvirkjagerð *Construction*; (G) Heild og smásöluverslun *Wholesale and retail trade; repair*; (H) Flutningar og geymsla *Transport and storage*; (J) Upplýsingar og fjarskipti *Information and communication* (K) Fjármála- og váttryggingastarfsemi *Financial and insurance activities*. Heiti á starfsstéttum má sjá í skýringum við mynd 1 bls. 2. Names on occupational groups are listed in notes for figure 1 page 2.

Starfsstétt og kyn Vægi kynja er misjafnt eftir starfsstétt. Þannig er starfsstéttin iðnaðarmenn nær eingöngu skipuð körlum. Vægi karla er einnig meira en vægi kvenna meðal stjórnenda, sérfræðinga, tækna og verkafólks. Konur veða tæplega 80% meðal skrifstofufólks og um 60% meðal afgreiðslufólks. Samsetningu gagnasafnsins eftir starfsstétt og kyni má sjá á mynd 23.

Mynd 23. Samsetning gagnasafns eftir starfsstétt og kyni

Figure 23. Sample structure by occupational group and sex

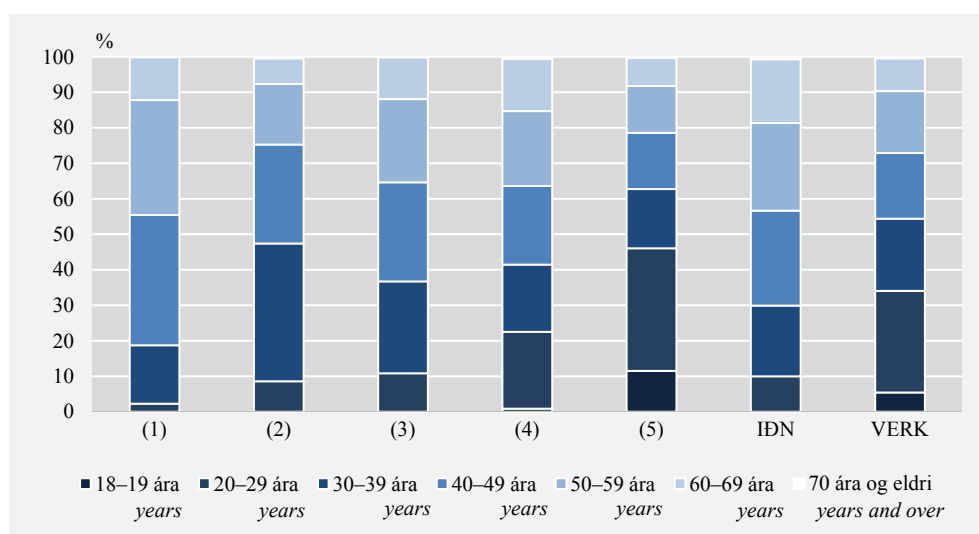


Skýringar Notes: Heiti á starfsstéttum má sjá í skýringum við mynd 1 bls. 2. Names on occupational groups are listed in notes for figure 1 page 2.

Starfsstétt og aldur Á mynd 24 sést hvernig aldursdreifingu er háttáð innan einstakra starfsstétta. Þar má sjá að 40% stjórnenda eru á aldrinum 40–49 ára. Sérfræðingar eru hins vegar flestir á aldrinum 30–39 ára eða tæp 40%. Þá eru um 45% afgreiðslufólks undir þrítugu.

Mynd 24. Samsetning gagnasafns eftir starfsstétt og aldri

Figure 24. Sample structure by occupational group and age



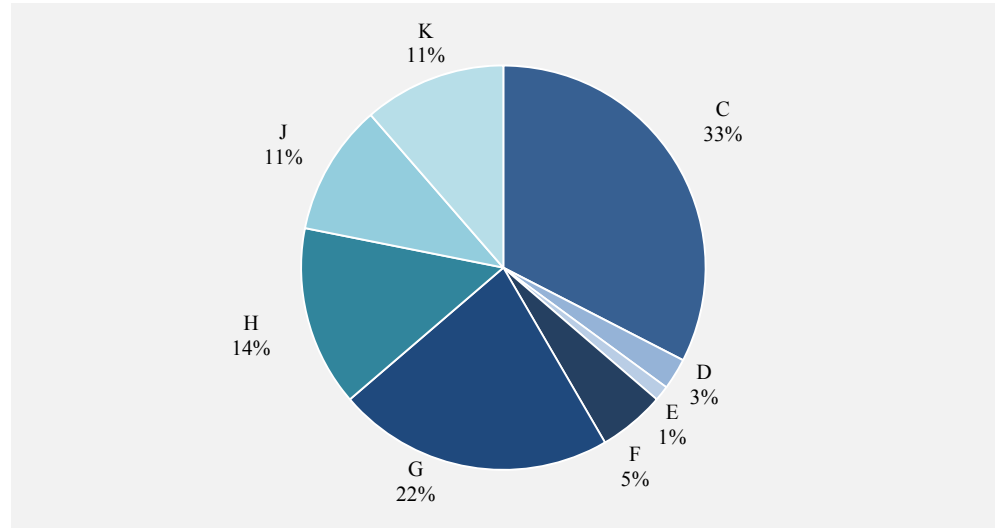
Skýringar Notes: Heiti á starfsstéttum má sjá í skýringum við mynd 1 bls. 2. Names on occupational groups are listed in notes for figure 1 page 2.

Samsetning eftir atvinnugrein

Mynd 25 sýnir samsetningu gagnasafnsins árið 2013 eftir atvinnugrein. Framleiðsla (C) er stærsta atvinnugreinin og vegur 33%. Vatns- og fráveitur eru hverfandi hluti gagnasafnsins eða rúmlega 1% en þessi hlutföll eru í samræmi við vinnumarkaðsrannsókn Hagstofunnar.

Mynd 25. Samsetning gagnasafns eftir atvinnugrein

Figure 25. Sample structure by economic activity



Skýringar Notes: (C) Framleiðsla Manufacturing; (D) Rafmagns- og hitaveitur Electricity and steam supply; (E) Vatns- og fráveita, meðhöndlun úrgangs Water supply and waste management; (F) Byggingarstarfsemi og mannvirkjagerð Construction; (G) Heild og smásöluverslun Wholesale and retail trade; repair; (H) Flutningar og geymsla Transport and storage; (J) Upplýsingar og fjarskipti Information and communication (K) Fjármála- og váttryggingastarfsemi Financial and insurance activities.

Um laun á almennum vinnumarkaði

Launaupplýsingum er safnað beint frá launagreiðendum

Laun á almennum vinnumarkaði byggjast á gögnum úr launarannsókn Hagstofu Íslands. Rannsóknin er byggð á úrtaki fyrirtækja og stofnana með tíu eða fleiri starfsmenn. Launaupplýsingar eru fengnar um öll störf og er gagna aflað mánaðarlega rafrænt frá fyrirtækjum í úrtaki. Þau atriði sem safnað er í launarannsókninni eru þegar til staðar í launahugbúnaði fyrirtækja. Safnað er ítarlegum upplýsingum um laun, launakostnað, greiddar stundir og ýmsa bakgrunnspætti starfsmanna og launagreiðenda.

Umfang

Niðurstöður launa á almennum vinnumarkaði ná til átta atvinnugreina samkvæmt ÍSAT08 flokkunarkerfinu: Framleiðsla (C), rafmagns- gas og hitaveitur (D), vatnsveita og fráveita, meðhöndlun úrgangs og afmengun (E), byggingarstarfsemi og mannvirkjagerð (F), heild og smásöluverslun; viðgerðir á vélknúnum ökutækjum (G), Flutningar og geymsla (H), Upplýsingar og fjarskipti (J) og Fjármála- og váttryggingastarfsemi (K). Fyrirtæki í veitum, það er atvinnugreinum D og E voru fyrst með í úrtaki launa árið 2011. Þá vantar upplýsingar um smærri fyrirtæki og fyrirtæki í upplýsingatækni í atvinnugreininni upplýsingar og fjarskipti (J).

Gagnasafnið

Í gagnasafninu eru einstaklingar 18 ára og eldri. Fundin eru meðallaun launamanns þá mánuði ársins sem hann sinnti sama starfi hjá sama fyrirtæki.

- Vogir* Við birtingu meðaltals, miðgildis, fjórðungsmarka og dreifingar í launum er tekið tillit til mismunandi vægis einstaklinga þar sem um úrtaksrannsókn er að ræða. Við útreikning launa á almennum vinnumarkaði eru notaðar tvenns konar vogir. Í fyrsta lagi er notuð vog sem tekur tillit til samsetningar á vinnumarkaði og vægi úrtaks af heildarlaunasummu atvinnugreinar samkvæmt staðgreiðsluskrá ríkisskattstjóra. Í öðru lagi er notuð vog sem tekur tillit til fjölda mánaða sem einstaklingur vinnur á árinu. Með henni er meðaltal launa einstaklings fyrir árið vegið með fjölda mánaða sem hann sinnti sama starfi hjá sama fyrirtæki.
- Túlkun* Laun á almennum vinnumarkaði lýsa launastigi í krónum, dreifingu launa og launa-samsetningu. Þeim er ekki ætlað að lýsa launaþróun miðað við fasta samsetningu, eins og til dæmis vísitala launa, heldur er þeim ætlað að lýsa launastigi miðað við samsetningu vinnumarkaðar hverju sinni. Breyting á launum milli tímabila getur að hluta til stafað vegna breytinga á gagnasafni launarannsóknar. Þá getur breyting á launum milli tímabila einnig endurspeglað breytingu launa á tímabilinu, breytta samsetningu launa eða vinnutíma og breytingar á samsetningu vinnumarkaðar. Hagstofa Íslands gefur út vísitölu launa þar sem samsetningu er haldið fastri og sýnir hún launaþróun eftir starfsstétt og atvinnugrein.
- Samanburður* Við samanburð á launum á almennum vinnumarkaði á árunum 1998 til 2013 ber að hafa í huga að breytingar á milli ára geta stafað af breytingum á samsetningu gagnasafnsins. Sérstaklega ber að hafa í huga að árið 2005 bættist við atvinnugreinin fjármála- og váttryggingastarfsemi og árið 2012 bættust við atvinnugreinar rafmagns- gas og hitaveitur ásamt vatnsveitu og fráveitu, meðhöndlun úrgangs og afmengun. Einnig má nefna að frá og með árinu 2012 byggist gagnasafnið á nýrri atvinnugreinaflokkun ÍSAT08. Áður var stuðst við ÍSAT95. Þá er einnig stöðugt unnið að samræmingu og bættum gæðum í launarannsókn Hagstofu Íslands.
- Fullvinnandi og hlutastarfsfólk* Einstaklingur telst fullvinnandi ef samanlagður fjöldi greiddra stunda (þ.e. fyrir dagvinnu, vaktavinnu, og yfirvinnu) er a.m.k. 90% af mánaðarlegri dagvinnuskyldu. Launamaður getur því talist fullvinnandi ef samanlagðar greiddar stundir hans ná 90% dagvinnuskyldu. Einstaklingar sem ekki ná 90% lágmarkinu eru flokkaðir sem hlutastarfsfólk. Dagvinnuskylda er mismunandi eftir kjarasamningum, til dæmis er dagvinnuskylda verkafólks oftast 173,3 klukkustundir á mánuði en skrifstofufólks 162,5 klukkustundir.
- Atvinnugreinaflokkun* Atvinnugreinaflokkun er í samræmi við íslenska atvinnugreinaflokkun, ÍSAT08. ÍSAT08 er flokkunarstaðall byggður á atvinnugreinaflokkun Evrópusambandsins, NACE, Rev. 2. Niðurstöður byggjast á eftirfarandi atvinnugreinum: Framleiðsla (C), rafmagns- gas og hitaveitur (D), vatnsveita og fráveita, meðhöndlun úrgangs og afmengun (E), byggingarstarfsemi og mannvirkjagerð (F), heild og smásöluverslun; viðgerðir á vélknúnum ökutækjum (G), Flutningar og geymsla (H), Upplýsingar og fjarskipti (J) og Fjármála- og váttryggingastarfsemi (K). Þá vantar upplýsingar um smærri fyrirtæki og fyrirtæki í atvinnugreininni upplýsingum og fjarskiptum (J).
- Starf flokkun* Störf eru samkvæmt ÍSTARF95 flokkunarkerfinu. ÍSTARF95 er flokkunarstaðall byggður á starf flokkunarkerfi Alþjóðavinnuálagstofnunarinnar, ISCO-88. Meginmarkmið flokkunarkerfisins er að störf séu flokkuð eftir innihaldi starfs í stað starfsheitis.

Stöðutala er fimmti stafur ÍSTARF95 flokkunarkerfisins og er íslensk viðbót. Hún greinir m.a. á milli flokksstjóra (1), iðnlærðra starfsmanna (2), iðnlærðra verkstjóra (3) og almenns starfsfólks (0) sem tilheyrir sama starfi.

Starfsstéttir eru fyrsti stafur ÍSTARF95. Á þessu eru tvær undantekningar. Starfsstéttin verkafólk er skilgreind sem fyrsti stafur ÍSTARF95 7, 8 eða 9 og stöðutala 0 eða 1. Starfsstéttin iðnaðarmenn er skilgreind sem fyrsti stafur ÍSTARF95 7, 8 eða 9 og stöðutala 2 eða 3. Eftirfarandi starfsstéttir eru birtar: Stjórnendur (1), sérfræðingar (2), tæknar og sérmenntað starfsfólk (3), skrifstofufólk (4), þjónustu-, sölu- og afgreiðslufólk (5), iðnaðarmenn (IÐN) og verkafólk (VERK).

Regluleg laun Regluleg laun eru greidd laun fyrir umsaminn vinnutíma hvort sem um er að ræða dagvinnu eða vaktavinnu. Regluleg laun eru umreiknuð til mánaðarlauna, hvort sem einstaklingar fá greidd mánaðarlaun eða tímakaup. Í þessum launum eru hvers konar álags-, bónus- og kostnaðargreiðslur án tilfallandi yfirvinnu sem gerðar eru upp á hverju útborgunartímabili. Við útreikninga er ekki tekið tillit til uppmælinga, ákvæðisgreiðslna, hlunninda, akstursgreiðslna né annarra óreglulegra greiðslna. Regluleg laun fullvinnandi einstaklinga eru reiknuð ef greiddar stundir í dagvinnu eða vaktavinnu eru að minnsta kosti 90% af dagvinnuskyldu. Þau eru umreiknuð í fullt starf ef greiddar stundir í dagvinnu eða vaktavinnu eru lægri en dagvinnuskylda. Regluleg laun hlutastarfsfólks eru umreiknuð í fullt starf.

Regluleg heildarlaun Regluleg heildarlaun eru regluleg laun að viðbættum tilfallandi yfirvinnulaunum, veikindalaunum og fyrirframgreiðslu vegna uppmælinga. Ekki er tekið tillit til uppgjors vegna uppmælinga, ákvæðisgreiðslna, hlunninda, akstursgreiðslna eða annarra óreglulegra greiðslna. Regluleg heildarlaun eru einungis reiknuð fyrir fullvinnandi launamenn þar sem heildarvinnutími liggur ekki fyrir. Sem dæmi má taka að tilfallandi yfirvinna væri líklega önnur ef starfsmaður væri fullvinnandi.

Heildarlaun Heildarlaun eru öll laun einstaklingsins, þ.e. regluleg heildarlaun, auk ýmissa óreglulegra greiðslna, svo sem orlofs- og desemberuppbótar, eingreiðslna, ákvæðisgreiðslna og uppgjors vegna uppmælinga sem falla til þá mánuði sem einstaklingur er fullvinnandi. Við útreikninga er hvorki tekið tillit til hlunninda, svo sem kaupréttarsamninga, né akstursgreiðslna.

Greiddar stundir Greiddar stundir er samanlagður fjöldi greiddra stunda á viku í fullu starfi hvort heldur sem er í dag-, vakta- eða yfirvinnu. Greiddar stundir eru ágætur mælikvarði á unnar stundir en þó eru hugtökin ekki fyllilega sambærileg. Greiddar stundir ná til dæmis til veikinda og orlofs sem eru ekki hluti af unnum stundum og þá eru greiddu stundirnar fleiri en unnu stundirnar. Þá geta greiddar stundir einnig vanmetið vinnutíma hjá þeim sem eru á svokölluðum fastlaunasamningum en í slíkum samningum felst meðal annars að ekki er greitt sérstaklega fyrir yfirvinnu. Þetta hefur í för með sér að ekki eru allar unnar stundir skráðar og því geta vinnustundir verið vanmetnar hjá þessum hópi. Greiddar stundir eru einungis reiknaðar hjá fullvinnandi einstaklingum.

Meðaltal Meðaltal er vegið meðaltal. Það lýsir launastigi í tilteknu starfi eða atvinnugrein það er mjög næmt fyrir einstökum jaðargildum.

Miðgildi Miðgildi er vegið miðgildi og lýsir launastigi. Það er fundið þannig að gildum er raðað í stærðarröð eftir launum og vegið miðjugildi síðan fundið. Helmingur hópsins er með hærri laun en miðgildi og hinn helmingurinn er með lægri laun en miðgildi.

- Fjórðungsmörk* Miðgildi skiptir röð gilda sem raðað er í stærðarröð eftir launum í tvennt en fjórðungsmörk skipta gildunum í fernt. Fjórðungur hópsins er með lægri laun en neðri fjórðungsmörk og fjórðungur er með hærri laun en efri fjórðungsmörk.
- Hlutfall launamanna undir meðaltali* Hlutfall launamanna undir meðaltali er vegið hlutfall sem segir til um hversu stór hluti launamanna er með laun undir meðaltali.
- Fjórðungastuðull* Fjórðungastuðull er hlutfallið á milli veginnar launasummu þeirra sem tilheyra efsta fjórðungi launastigans og þeirra sem tilheyra neðsta fjórðungi launastigans.
- Fyrirvari* Um er að ræða bráðabirgðaniðurstöður vegna skorts á upplýsingum um tiltekna hópa.

English summary

This issue presents results from the Icelandic survey on wages, earnings and labour costs for the economic activities of *Manufacturing (C), Electricity, gas, steam, and air conditioning supply (D), Water supply; sewerage, waste management and remediation activities (E), Construction (F), Wholesale and retail trade; repair of motor vehicles (G), Transport and storage (H), Information and communication (J) and Financial and insurance activities (K)* according to NACE rev. 2. Results are calculated for occupations and sex and apply to the private sector.

In 2013 managers received the highest salaries in the private sector. Mean monthly regular salaries for full-time managers were 939 thousand ISK and total salaries were 1,034 thousand ISK. General workers received the lowest regular salaries, 311 thousand ISK but service workers received the lowest total salaries 398 thousand ISK.

Hagtiðindi Statistical Series

99. árg. • 17. tbl.

ISSN 0019-1078

Laun, tekjur og vinnumarkaður *Wages, income and labour market*

2014:8

ISSN 1670-4495 (prentútgáfa *print edition*) • ISSN 1670-4509 (rafræn útgáfa *PDF*)

Verð kr. *Price* ISK 1.300 • € 11

Umsjón *Supervision* Margrét Vala Gylfadóttir • margret.gylfadottir@hagstofa.is

© Hagstofa Íslands *Statistics Iceland* • Borgartúni 21a 150 Reykjavík Iceland

Öllum eru heimil afnot af ritinu. Vinsamlegast getið heimildar. *Please quote the source.*

www.hagstofa.is/hagtidindi www.statice.is/series

Sími *Telephone* +(354) 528 1000

Bréfasími *Fax* +(354) 528 1099