

## Mannfjöldapróun 2014

### Population development 2014

#### Samantekt

Hinn 1. janúar 2015 voru íbúar landsins 329.100. Þeim fjölgaði um 1% frá sama tíma árið áður eða um 3.429 einstaklinga. Árið 2014 fæddust 4.375 börn en 2.049 manns létust. Fæddir umfram dána voru því 2.271. Þá fluttust 5.875 utan en 6.988 til landsins. Aðfluttir umfram brottflutta voru því 1.113 árið 2014.

Í upphafi árs 2015 voru 60 þéttbýlisstaðir á landinu með 200 íbúa eða fleiri. Auk þeirra voru 37 smærri byggðakjarnar með 50–199 íbúa. Alls bjuggu 308.515 í þéttbýli 1. janúar síðastliðinn og hafði þá fjölgað um 2.873 frá sama tíma ári fyrr. Í dreifbýli og smærri byggðakjörnum bjuggu alls 20.585.

Fjölmennasta sveitarfélagið var Reykjavík með 121.822 íbúa. Það fámennasta var hins vegar Helgafellssveit þar sem bjuggu 53 íbúar. Árið 2014 fækkaði fólki í 28 sveitarfélögum og á þremur landsvæðum af átta.

Erlendir ríkisborgarar voru 24.294 hinn 1. janúar 2015 og af þeim voru Pólverjar langfjölmennastir. Alls höfðu 11.073 einstaklingar pólskt ríkisfang eða 45,6% allra erlendra ríkisborgara. Alls voru 39.223 landsmanna árið 2014 fæddir erlendis (16.828 karlar og 17.544 konur), eða 12% mannfjöldans, fleiri en nokkru sinni.

### Breytingar á mannfjölda

Mannfjöldi hinn 1. janúar 2015 var 329.100. Íbúatala landsins hækkaði um 3.429 frá 1. janúar 2014 eða um 1%. Alls bjuggu 165.186 karlar og 163.914 konur á Íslandi 1. janúar 2015. Körlum fjölgaði um 1.868 árið 2014 en konum um 1.561.

Undanfarinn áratug hefur búsetuþróun á Íslandi verið með nokkuð sérstæðum hætti. Eftir mikinn vöxt í íbúafjöldanum fyrir 2008 stóð mannfjöldinn nánast í stað næstu þrjú árin á eftir. Frá 2012 hefur árleg fjölgun hins vegar verið um og undir einu prósentu.

#### Fólksflutningar

Undanfarin ár hefur stór hluti mannfjölgunarinnar verið vegna búferlaflutninga. Árið 2014 fluttust 1.113 til landsins umfram brottflutta. Aðfluttir voru 6.988, en brottfluttir 5.875. Fjöldi aðfluttra stóð nokkurn veginn í stað frá árinu 2013, en brottfluttum fjölgaði um 402. Árið 2013 voru brottfluttir umfram aðflutta 1.598.

#### Fæddir

Alls fæddust 4.375 börn á árinu, þar af 2.233 drengir og 2.142 stúlkur. Þetta eru fleiri börn en árið 2013, en þá fæddust 4.326 börn. Árið 2014 var frjósemi íslenskra kvenna 1,93 börn á ævi hvernar konu, eða sú sama og árið 2013, en þá hafði hún farið undir tvö í fyrsta sinn frá 2003. Undanfarin ár hefur frjósemi á Íslandi verið rétt um tvö börn á ævi hvernar konu.

- Dánir* Árið 2014 létust 2.049 manns sem búsettir voru á Íslandi, 1.050 karlar og 999 konur. Dánartíðni á hverja 1.000 íbúa var 6,3 dánir árið 2014 en hún hefur verið 6,1 til 6,7 prómill frá upphafi aldarinnar.
- Meðalævi við fæðingu* Árið 2014 gátu nýfæddir drengir vænst þess að verða 80,6 ára en stúlkur 83,6 ára. Árin 2005–2014 gátu drengir búist við að verða 79,1 ára en stúlkur 82,7 árs.
- Erlendir ríkisborgarar* Hinn 1. janúar 2015 voru 24.294 erlendir ríkisborgarar búsettir á Íslandi, eða 7,4% af mannfjöldanum. Flestir voru erlendir ríkisborgarar 1. janúar 2009 þegar þeir voru 7,6% mannfjöldans.
- Fæddir erlendis* Árið 2014 voru alls 39.223 landsmanna fæddir erlendis (16.828 karlar og 17.544 konur), eða 12% mannfjöldans, fleiri en nokkru sinni. Árið 2013 voru 37.230 fæddir erlendis.
- Kynjahlutfall jafnast* Hinn 1. janúar 2015 voru 1.007 karlar á landinu á móti hverjum 1.000 konum. Til samanburðar voru þeir 1.006 á móti hverjum 1.000 konum árið á undan. Fram til ársins 2004 voru konur jafnan í meirihluta þeirra sem fluttust til landsins. Einkum átti það þó við aðflutta erlenda ríkisborgara. Árið 2004 snerist þetta við og mikill aðflutningur karlmanna, aðallega með erlent ríkisfang og á aldrinum 30–49 ára, olli því að í ársbyrjun 2008 bjuggu á Íslandi 1.041 karl á móti hverjum 1.000 konum.
- Búferlaflutningar til og frá landinu eru enn bundnir að meirihluta við karla. Árið 2014 voru 1.202 karlar í aðflutningum á móti hverjum 1.000 konum, en 1.128 karlar í brottflutningum fyrir hverjar 1.000 konur.

### Íbúapróun á einstaka landsvæðum

Fólki á höfuðborgarsvæðinu fjölgaði árið 2014, en 1. janúar 2015 bjuggu þar 2.530 fleiri en árið áður. Það jafngildir 1,2% fjölgun íbúa á einu ári. Hlutfallslega varð fólksfjölgunin hins vegar mest á Suðurnesjum, þar sem fjölgaði um 2,1%, eða 466 einstaklinga frá fyrra ári. Íbúum fjölgaði einnig á Norðurlandi eystra, um 166 einstaklinga (0,5%), og um 125 (0,8%) á Vesturlandi. Fólksfækkun var á þremur landsvæðum, mest á Norðurlandi vestra þar sem fækkaði um 108 manns, eða 1,5%. Nokkur fólksfækkun var einnig á Austurlandi en þar fækkaði um 28, eða 0,2%. Minni fólksfækkun var á Vestfjörðum (0,02%).

- Fólksfjöldapróun síðustu tíu ára* Þegar litið er til síðustu fimm eða tíu ára blasir nokkuð önnur mynd við. Þá fjölgaði landsmönnum að meðaltali á ári um 0,1% (undanfarin fimm ár) og 0,3% (síðustu 10 ár), (sjá töflu 1). Fjölgunin á höfuðborgarsvæðinu, Suðurnesjum, Vesturlandi, Norðurlandi eystra og Suðurlandi var töluvert fyrir ofan landsmeðaltal á fimm ára tímabilinu. Á höfuðborgarsvæðinu fjölgaði rétt ofan við landsmeðaltal, 1,0% á ári að meðaltali, en á Suðurlandi fjölgaði um 0,4% á ári að jafnaði. Árleg fjölgun á Austurlandi síðustu fimm ár var undir landsmeðaltali, eða 0,05%. Undanfarin fimm ár hefur hins vegar fækkað á Vestfjörðum sem nemur 1,1% á ári og á Norðurlandi vestra sem nemur 0,7% á ári. Sé hins vegar litið til síðustu 10 ára er myndin svipuð fyrir öll landsvæði nema Austurland. Þar hefur íbúum fækkað frá ársbyrjun 2007 til 2011 og árið 2014 (1,2% yfir tíu ára tímabil) en fjölgað frá 2010 til 2013 (með 0,05% yfir fimm ára tímabil).

**Tafla 1. Breyting á mannfjölda eftir landsvæðum 2005–2015***Table 1. Population variation by region 2005–2015*

Landsvæði <i>Regions</i>	10 ára meðaltal <i>10 years average</i>	5 ára meðaltal <i>5 years average</i>
<b>Alls Total</b>	<b>0,3</b>	<b>0,1</b>
Höfuðborgarsvæði <i>Capital region</i>	1,3	1,0
Suðurnes <i>Southwest</i>	2,2	0,6
Vesturland <i>West</i>	0,5	0,2
Vestfirðir <i>Westfjords</i>	-0,9	-1,1
Norðurland vestra <i>Northwest</i>	-0,6	-0,7
Norðurland eystra <i>Northeast</i>	0,3	0,2
Austurland <i>East</i>	-1,2	0,0
Suðurland <i>South</i>	0,9	0,4

### Íbúapróun í þéttbýli og strjálbýli

Tæplega 66% mannfjöldans, eða 207.174 manns, bjó á Stór-Reykjavíkursvæðinu 1. janúar 2015, þ.e. í samfelldri byggð frá Hafnarfirði til Mosfellsbæjar. Í strjálbýli búa 20.585 einstaklingar, eða 6,2% mannfjöldans. Í strjálbýli eru 36 byggðakjarnar með 50–199 íbúa, en þar búa aðeins 1,2% mannfjöldans.

Á undanförunum 10 árum hefur hlutfall íbúa í fámennari byggðakjörnum og strjálbýli af heildarmannfjölda hins vegar fækkað árlega. Hinn 1. janúar 2006 bjuggu 8% landsmanna í strjálbýli og byggðarlögum með færri en 200 íbúa. Hinn 1. janúar 2015 bjuggu hins vegar 7,5% íbúa landsins í slíkum byggðarlögum.

#### *Konur frekar í þéttbýli*

Kynjahlutfall fer mjög eftir þéttbýlisstigi. Þannig eru 985 karlar á hverjar 1.000 konur í Reykjavík. Þetta hlutfall breytist körlum í vil eftir því sem þéttbýlið verður fámennara, þó að sambandið sé ekki fyllilega línulegt. Ójafnast er kynjahlutfallið í strjálbýli, en þar voru 1.129 karlar á móti 1.000 konum hinn 1. janúar 2015.

#### *Fjölgun í flestum byggðakjörnum*

Árið 2014 fækkaði í 46 byggðakjörnum og í 51 byggðarkjarna var minni fjölgun en sem nam meðalfjölgun á landinu. Í 16 byggðakjörnum fjölgaði íbúum umfram landsmeðaltal.

Fækkunin var mest í smærri byggðakjörnum ef frá er talin Reykjavík. Meðalíbúatala þeirra byggðakjarna (án Reykjavíkur) þar sem fækkaði eða fjölgun var minni en landsmeðaltal var 701. Meðalíbúatala hinna (án Reykjavíkur) var 9.344.

**Tafla 2. Mannfjöldi og kynjahlutfall eftir byggðarstigi 1. janúar 2015**

Table 2. Population and sex ratio by size groups of localities 1 January 2015

	Fjöldi staða <i>Number of localities</i>	Mann- fjöldi alls <i>Total population</i>	Konur á hverja 1000 karla <i>% Sex ratio</i>
<b>Allt landið <i>Total</i></b>	•	<b>329.100</b>	<b>100,0</b>
Staðir með 200 íbúa og fleiri <i>Localities with 200 inhabitants or more</i>	60	308.515	93,7
>100.000	1	207.174	63,0
10.000–99.999	2	32.835	10,0
5.000–9.999	2	13.640	4,1
2.000–4.999	8	21.742	6,6
1.000–1.999	12	16.403	5,0
500–999	13	9.704	2,9
200–499	22	7.017	2,1
Fámennari staðir og strjálbýli <i>Smaller urban nuclei and rural areas</i>	•	20.585	6,3
100–199	23	3.278	1,0
50–99	13	903	0,3
Strjálbýli <i>Rural areas</i>	•	16.404	5,0

### Íbúapróun í sveitarfélögum

Sveitarfélög á Íslandi voru alls 74 hinn 1. janúar 2015 sem er óbreyttur fjöldi frá fyrra ári. Sveitarfélögin eru misfjöldmenn. Reykjavíkurborg var fjölmennust með 121.822 íbúa, eins og áður sagði, en Helgafellssveit fámennust með 53 íbúa. Alls var íbúatala sjö sveitarfélaga undir 100 en undir 1.000 í 41 sveitarfélagi. Einungis níu sveitarfélög höfðu yfir 5.000 íbúa (sjá töflu 3).

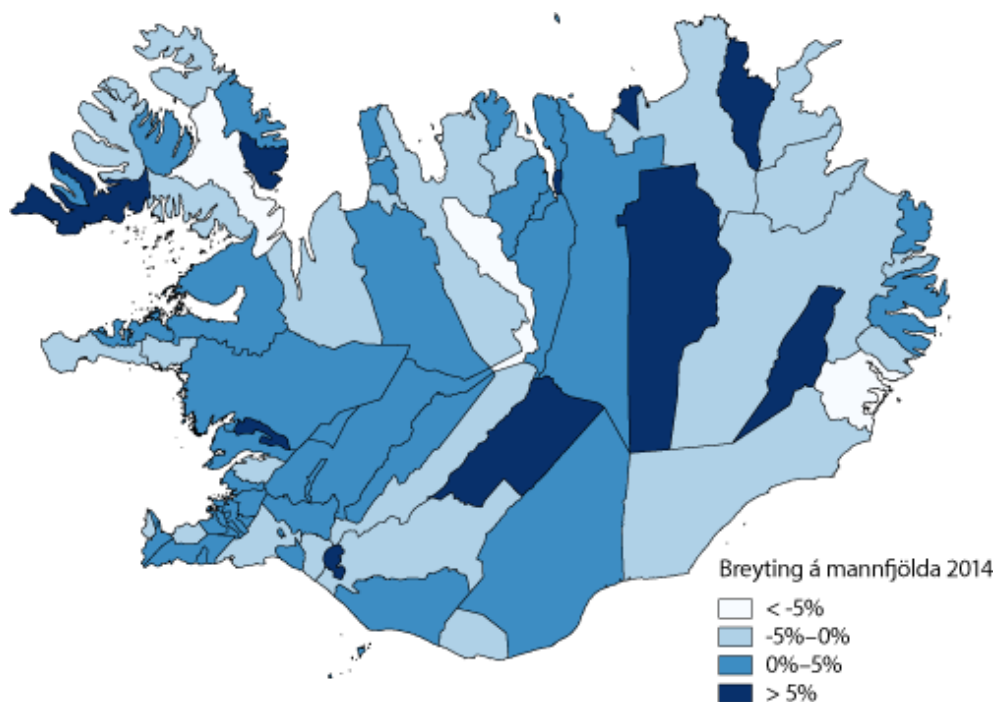
*Fjölgar í flestum sveitarfélögum*

Á árinu 2014 fækkaði íbúum í 28 af 74 sveitarfélögum landsins. Í 25 minnstu sveitarfélögunum fjölgaði fólki í 17 þeirra. Hlutfallslega fækkaði íbúum mest í Djúpavogshreppi (10,2%). Af níu stærstu sveitarfélögum með 5.000 íbúa eða fleiri fjölgaði hlutfallslega mest í Kópavogi og Reykjanesbæ (2,7%), en minnst í Reykjavík og á Akureyri (0,5%).

Mynd 1 sýnir hlutfallslega breytingu á mannfjölda eftir sveitarfélögum frá 1. janúar 2014 til 1. janúar 2015.

### Mynd 1. Breyting á mannfjölda eftir sveitarfélögum 2014

Figure 1. Population change by municipality 2014



#### Þróun síðustu fimm ára

Þegar litið er til íbúáþróunar síðustu fimm ára var mest árleg fjölgun í stærstu sveitarfélögunum. Í öðrum sveitarfélögum stóð mannfjöldinn í stað eða minnkaði. Árleg fækkun var í öllum sveitarfélögum með færri en 1.000 íbúa, þó einna mest í minnstu sveitarfélögunum. Íbúum fækkaði að meðaltali um 6,6% á ári í 13 minnstu sveitarfélögunum frá 1. janúar 2011 til 1. janúar 2015, eða alls um 591 íbúa. Sé Fljótsdalshreppur ekki með talinn, þar sem íbúáþróun var nokkuð sérstök á tímabilinu sökum virkjanafarmkvæmda, þá varð fækkunin í minnstu sveitarfélögunum 2,0% að meðaltali á ári.

### Tafla 3. Íbúáþróun eftir stærð sveitarfélaga 2011–2015

Table 3. Population change by size groups of municipalities 2011–2015

Stærð sveitarfélaga <i>Population size</i>	Fjöldi sveitar- félaga <i>Number of localities</i>	Fjöldi þar sem fjölgaði 2014 <i>Number with popul. increase 2014</i>	Mannfjöldi 1. janúar 2015 <i>Population 1 January 2015</i>	Hlutfall <i>Percent</i>	
				Breyting frá fyrra ári <i>Change from previous year</i>	Meðal- breyting sl. 5 ára <i>Average annual change last 5 yrs</i>
<b>Alls Total</b>	<b>75</b>	<b>46</b>	<b>329.100</b>	<b>0,40</b>	<b>0,76</b>
>5.000	9	9	254.589	1,28	1,32
2.000–4.999	12	7	40.334	0,44	0,17
1.000–1.999	12	5	17.141	0,16	-0,22
500–999	14	7	10.251	-0,21	0,01
200–499	15	9	5.550	0,16	0,18
<200	12	9	1.271	1,11	0,62

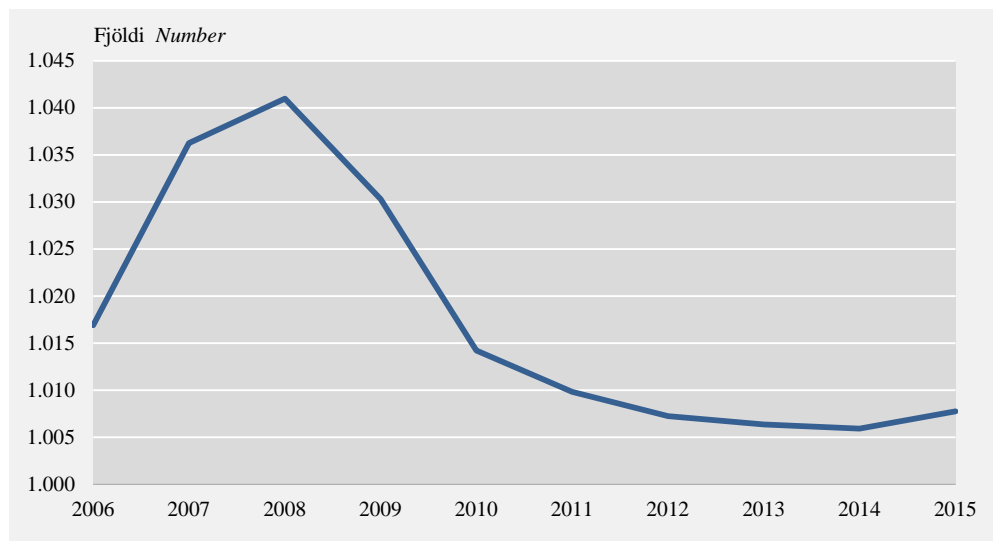
## Mannfjöldi eftir kyni

*Kynjahlutfall jafnaðist enn*

Á undanförunum árum hefur kynjahlutfall í landinu breyst mikið (sjá mynd 2). Því olli gríðarlegur aðflutningur karla til landsins á árunum 2004–2008. Reyndar skekkstust allar búferlaflutningatölur á þessu árabili, enda voru karlar einnig í miklum meirihluta þeirra sem fluttust af landi brott á árabílinu 2006 og síðar. Hlutfallslega urðu konur fæstar 1. janúar 2008 en þá var 1.041 karl á móti hverjum 1.000 konum. Frá 1. janúar 2012 hafði þetta hlutfall jafnast mjög og var orðið 1.008 karlar á hverjar 1.000 konur 1. janúar 2015.

### Mynd 2. Fjöldi karla á hverjar 1.000 konur 1. janúar 2006–2015

*Figure 2. Number of males per 1,000 females 1st January 2006–2015*



## Mannfjöldi eftir aldri

Aldursflokkarnir frá nýfæddum til 59 ára voru svipaðir að stærð 1. janúar 2015 með 21–24 þúsund í hverjum fimm ára aldurshópi. Frá 60 ára fækkar hins vegar í árgöngum. Alls voru 32 einstaklingar 100 ára eða eldri, þar af 26 konur. Fjölmennasti aldurshópurinn er fólk á aldrinum 20–24 ára, þá 30–34 ára og loks 25–29 ára.

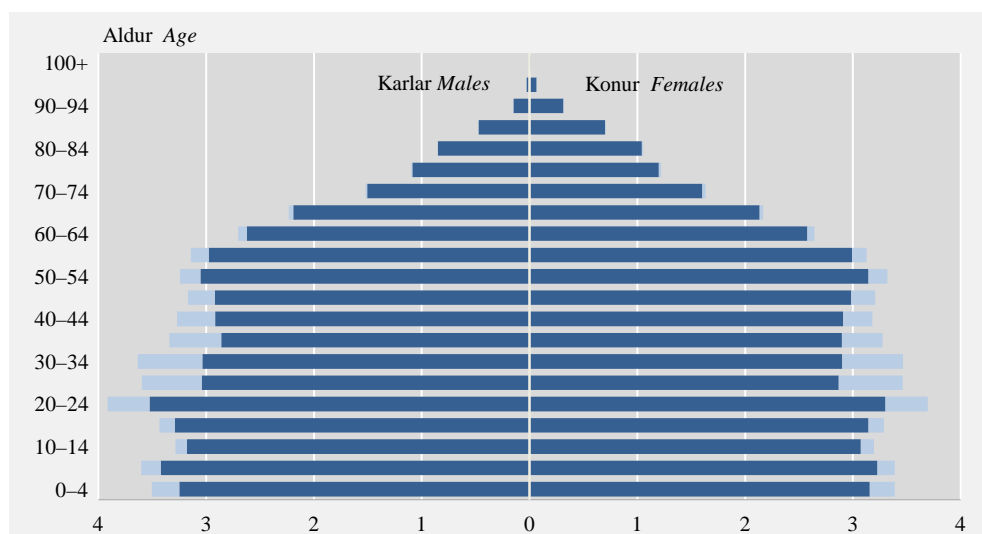
*Mannfjöldapýramídið*

Þegar eingöngu er litið á aldursdreifingu innlendra má sjá að lögun hins svokallaða mannfjöldapýramíða minnir ekki nema að litlu leyti á pýramíða (sjá mynd 3). Lögunin ræðst einkum af bylgju fæðinga fyrr á árum, sér í lagi hvað yngstu aldurshópana varðar. Þessu til viðbótar eru aldurshóparnir 20–39 ára einnig þeir hópar sem helst flytjast búferlaflutningum til útlanda.

Erlendir ríkisborgarar eru flestir á aldrinum 20–39 ára. Því má segja með nokkrum rétti að þeir fylli upp í það skarð sem hlutfallslega fámennari íslenskir aldurshópar hafa skilið eftir sig.

### Mynd 3. Mannfjöldi eftir kyni, aldri og ríkisfangi 1. janúar 2015

Figure 3. Population by sex, age and citizenship 1 January 2015

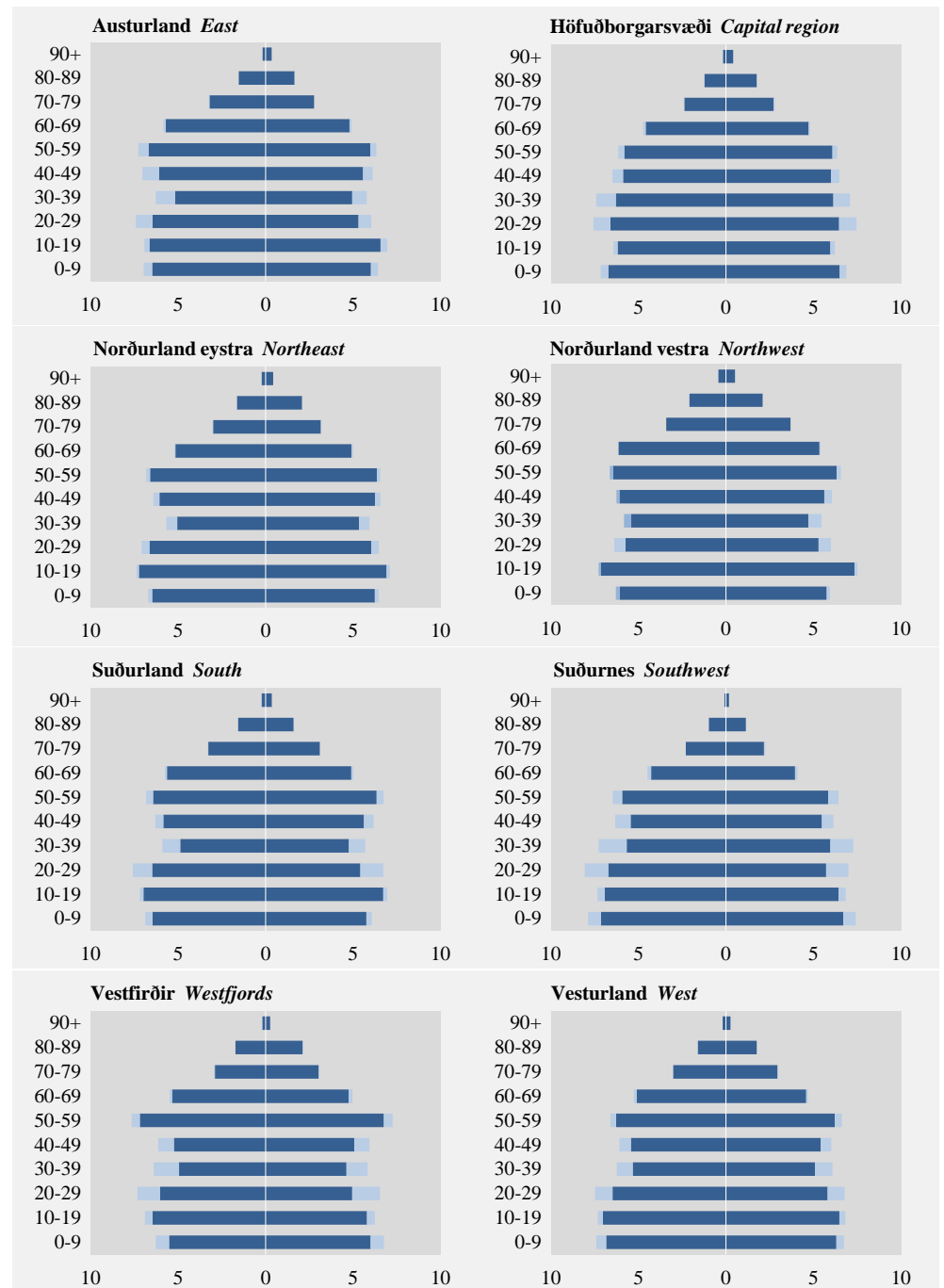


**Skýring** Note: Íslenskt ríkisfang (dökkblátt) og erlent (ljósblátt). Icelandic citizenship (darkblue) and foreign (lightblue).

#### Tvö meginmynstur í aldursdreifingunni

Þegar aldursdreifingin er skoðuð eftir landsvæðum koma í ljós tvö meginmynstur, annars vegar suðvesturhornið og hins vegar landsbyggðin. Á suðvesturhorni landsins, á höfuðborgarsvæðinu og Suðurnesjum er dreifing aldurshópa jafnari en á öðrum landsvæðum. Á höfuðborgarsvæðinu eru aldurshóparnir 20–39 ára hlutfallslega fjölmennastir, en aldurshóparnir 0–19 ára á Suðurnesjum. Hins vegar eru aldurshóparnir 20–39 ára hlutfallslega fámennastir utan höfuðborgarsvæðis og Suðurnesja. Þar er ungt fólk á aldrinum 10–19 ára fjölmennasti aldurshópurinn en aldurshópurinn 0–9 ára er talsvert fámennari en meðal þjóðarinnar í heild (sjá mynd 4). Sérstaklega er þetta þó áberandi á Vestfjörðum og Austurlandi, en þar verða erlendir ríkisborgarar þó að einhverju leyti til að bæta upp fámenni í þessum aldurshópum.

**Mynd 4. Mannfjöldi eftir kyni, aldri, ríkisfangi og landsvæði 1. janúar 2015**  
 Figure 4. Population by sex, age, citizenship and region 1 January 2015



**Skýringar** Notes: Íslenskt ríkisfang (dökkblátt) og erlent (ljósblátt). Konur hægra megin, karlar vinstra megin. Icelandic citizenship (darkblue) and foreign (lightblue). Females righthand side and males lefthand side.

#### Breytt aldurssamsetning

Á undanförunum árum og áratugum hefur aldurssamsetning landsmanna breyst mjög. Börnum hefur fækkað hlutfallslega en eldra fólki fjölgað. Fjöldi fólks á vinnualdri hefur staðið í stað undanfarin fimm ár. Í ársbyrjun 2015 var fólk á þessum aldri 59,4% en 59,5% 1. janúar 2011. Á síðastliðnum fimm árum hefur fólk á aldri 0–19 ára fækkað úr 28,0% af þjóðinni í 27,1% en fólk sem er eldra en 64 ára fjölgað úr 12,6% í 13,5%.

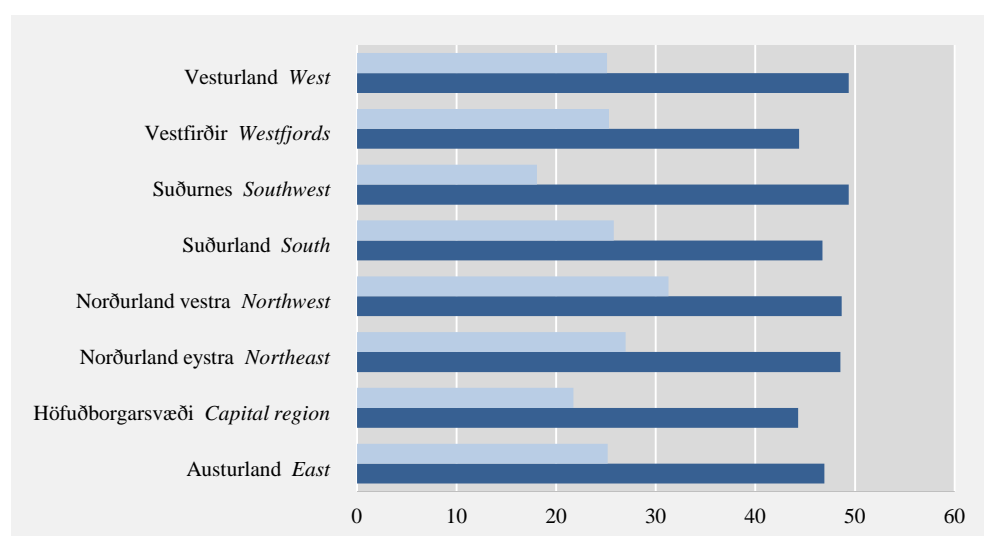


*Framfærsluhlutfall* Framfærsluhlutfall barna og ungs fólks undir tvítugu var misjafnt eftir landsvæðum (sjá mynd 5). Í ársbyrjun 2015 var það lægst á höfuðborgarsvæðinu og Vestfjörðum, 44 af hverjum 100 á vinnualdri sem telst vera 20 til 64 ára. Hlutfallið var hæst á Vesturlandi og Suðurnesjum þar sem það var 49 af hverjum 100 á vinnualdri. Á öðrum landsvæðum var framfærsluhlutfall ungmenna á bilinu 47 til 49 af hundraði.

Framfærsluhlutfall þeirra sem eldri eru var aftur á móti hæst á Norðurlandi vestra, þar sem það var 31 af hundraði á vinnufærum aldri. Lægst var þetta hlutfall á Suðurnesjum eða 18 af hverjum 100 og á höfuðborgarsvæðinu þar sem það var 22 af hverjum 100. Á öðrum landsvæðum var hlutfallið milli 25 og 27 af hundraði vinnufærra íbúa.

### Mynd 5. Framfærsluhlutfall eftir landsvæði 1. janúar 2015

Figure 5. Dependency ratios by region 1 January 2015



**Skýring** Note: Fjöldi ungra (dökkblár) og aldraðra (ljósblár) af hverjum 100 á vinnualdri 20–64. Number of young (darkblue) and old individuals (lightblue) per 100 persons aged 20–64.

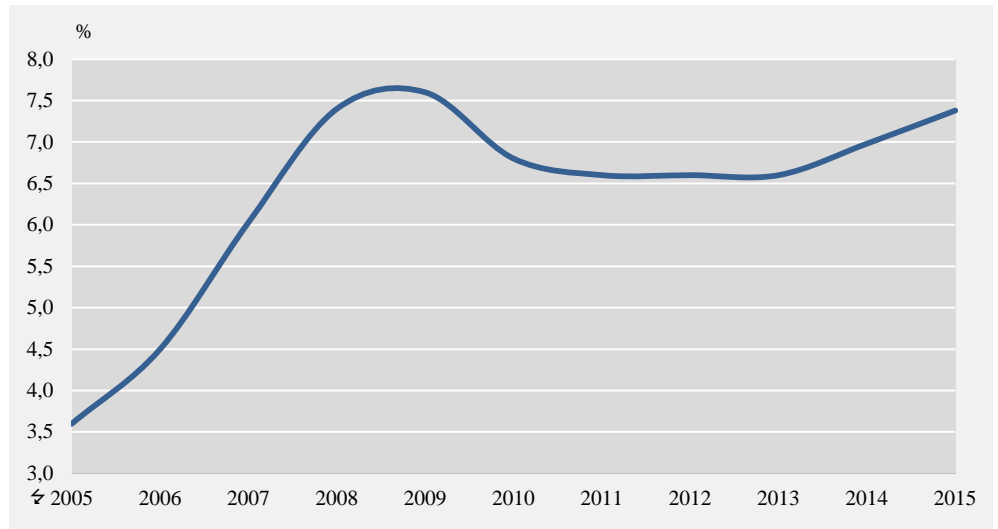
## Erlendir ríkisborgarar og fólk fætt erlendis

### Erlendir ríkisborgarar

Hinn 1. janúar 2015 voru skráðir hérlendis 24.294 erlendir ríkisborgarar. Hlutfall erlendra ríkisborgara af heildarmannfjölda var 7,4%, sama og árið 2008.

### Mynd 6. Hlutfall erlendra ríkisborgara 2005–2015

Figure 6. Percentage of foreign born citizens 2005–2015



### Pólverjar fjölmennastir

Eins og síðustu ár voru Pólverjar langfjölmennasti hópur erlendra ríkisborgara hér á landi hinn 1. janúar 2015. Alls voru 11.073 einstaklingar upprunnir frá Póllandi eða 45,6% allra erlendra ríkisborgara. Pólskir karlar voru 47,9% allra erlendra ríkisborgara af karlkyni 1. janúar 2015, eða 6.038 af 12.598. Pólskar konur voru 43% af erlendum kvenkyns ríkisborgurum. Næstfjölmennasti hópur erlendra ríkisborgara var frá Litháen, 7%, en 4% erlendra ríkisborgara frá Þýskalandi.

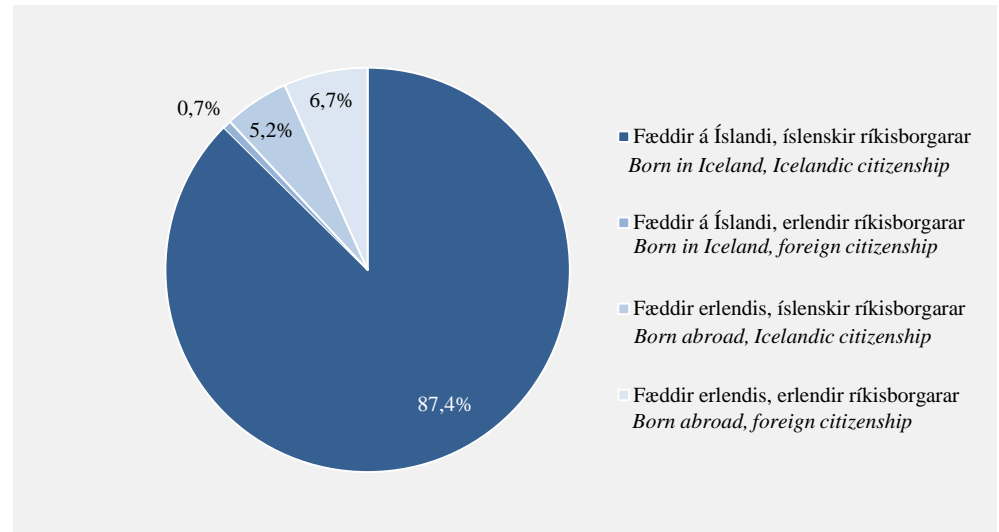
Hinn 1. janúar 2015 voru karlar 902 fleiri en konur meðal erlendra ríkisborgara. Kynjahlutfallið er hins vegar misjafnt eftir því frá hvaða landi var komið. Þannig voru 1.199 karlar á hverjar 1.000 konur meðal erlendra ríkisborgara frá Póllandi og 1.042 frá Litháen. En meðal erlendra ríkisborgara frá Filippseyjum voru aftur á móti 810 karlar á hverjar 1.000 konur.

### Fæddir erlendis

Í upphafi árs 2015 voru 39.223 einstaklingar fæddir erlendis, eða 12% mannfjöldans. Af þeim eru flestir jafnframt erlendir ríkisborgarar, eða 22.133. Fjölmarginir íslenskir ríkisborgarar eru fæddir erlendis, eða 17.090. Bæði er um að ræða fólk af erlendum uppruna sem hefur fengið íslenskan ríkisborgararétt og börn fædd af íslensku foreldri á erlendri grund.

### Mynd 7. Mannfjöldinn eftir ríkisfangi og fæðingarlandi 1. janúar 2015

Figure 7. Population by citizenship and country of birth 1 January 2015



### Búferlaflutningar

Árið 2014 fluttu 1.113 fleiri til landsins en frá því. Árið áður var flutningsjöfnuðurinn 1.598. Árin frá 2009 og fram yfir 2012 fluttust fleiri einstaklingar úr landi en til landsins. Á síðasta ári fluttust 6.988 einstaklingar til landsins, samanborið við 7.071 árið 2013 og 5.957 árið 2012. Þá fluttust 5.875 úr landi árið 2014 samanborið við 5.473 árið 2013 og 6.276 árið 2012.

#### Flestir til Noregs

Flestir þeirra sem fluttust af landi brott fóru til Noregs, alls 1.061 einstaklingur, en brottfluttir til Póllands voru 623 og til Danmerkur 942. Alls fluttust 3.249 til Danmerkur, Noregs, Póllands eða Svíþjóðar árið 2014 en 3.497 fluttust þaðan til landsins. Frá Póllandi fluttust 1.406 manns til landsins. Búferlaflutningar til og frá öðrum löndum var mun minni en til þessara landa.

#### Fleiri íslenskir ríkisborgarar

Íslenskir ríkisborgarar voru fleiri en erlendir í hópi brottfluttra, eða 3.400 á móti 2.475. Erendir ríkisborgarar voru fleiri en íslenskir meðal aðfluttra, 4.388 á móti 2.640. Alls fluttust því 760 fleiri íslenskir ríkisborgarar frá landinu umfram aðflutta, en 1.873 fleiri erlendir ríkisborgarar til landsins umfram brottflutta.

#### Aðfluttir og brottfluttir eftir aldri

Árið 2014 voru flestir brottfluttra á aldrinum 20–29 ára, af einstökum árgöngum voru flestir 23 og 25 ára. Fjölmennasti hópur aðfluttra var einnig á aldrinum 20–29 ára. Tíðasti aldur aðfluttra einstaklinga var 24 og 25 ára. Þegar tekið er tillit til fjölda brottfluttra umfram aðflutta var mest fækkun vegna fólksflutninga frá landinu í aldurshópnum 20–24 ára (alls 316 einstaklingar).

#### Straumurinn suður

Til höfuðborgarsvæðisins fluttust 357 umfram brottflutta frá landsvæðunum átta. Flutningsjöfnuður landshluta vegna innanlandsflutninga var aftur á móti óhagstæðastur á Norðurlandi vestra (-151), Austurlandi (-146) og Vestfjörðum (-103). Árið 2014 nutu öll landsvæði góðs af millilandaflutningum enda flutningsjöfnuður þeirra allra jákvæður. Flestir þeirra 1.113 sem fluttust til Íslands umfram brottflutta enduðu á höfuðborgarsvæðinu (585). Þegar litið er til bæði innanlands- og utanlandsflutninga voru Norðurland vestra (-135), Austurland (-107) og Vestfirðir (-26) þau landsvæðið sem höfðu neikvæðan flutningsjöfnuð árið 2014.

**Tafla 4. Búferlaflutningar eftir landsvæðum 2014**  
 Table 4. Internal and external migration by region 2014

	Aðfluttir umfram brotflutta alls <i>Net migration, total</i>	Innanlands <i>Net internal migration</i>	Milli landa <i>Net external migration</i>
<b>Alls Total</b>	<b>1.113</b>	–	<b>1.113</b>
Höfuðborgarsvæðið <i>Capital region</i>	942	357	585
Suðurnes <i>Southwest</i>	279	145	134
Vesturland <i>West</i>	2	-69	71
Vestfirðir <i>Westfjords</i>	-26	-103	77
Norðurland vestra <i>Northwest</i>	-135	-151	16
Norðurland eystra <i>Northeast</i>	14	1	13
Austurland <i>East</i>	-107	146	39
Suðurland <i>South</i>	144	-34	178

## Fæðingar

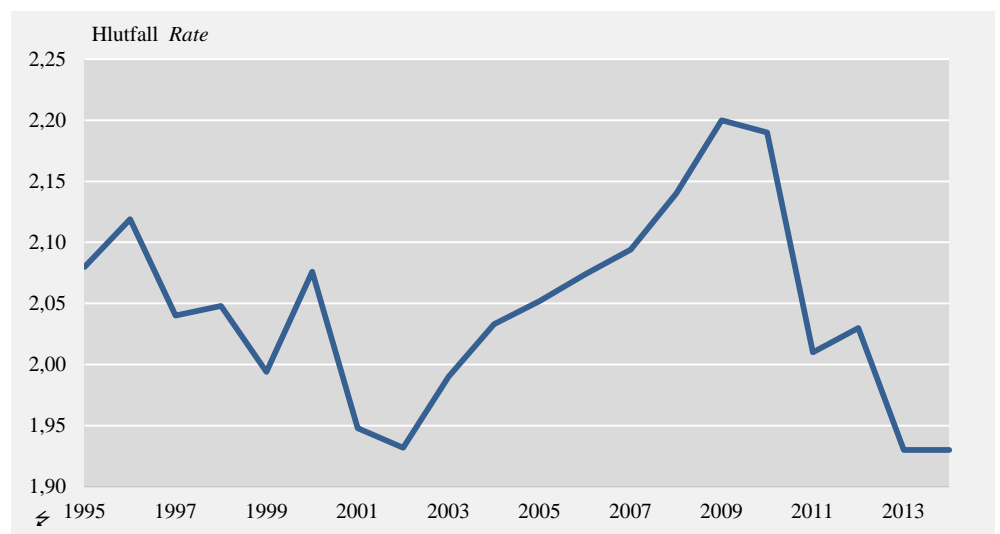
Árið 2014 fæddust 2.233 drengir og 2.142 stúlkur á Íslandi, eða 4.375 alls. Í þessum tölum eru talin 43 börn fædd erlendis þar sem móðirin átti lögheimili á Íslandi. Þegar litið er til undanfarinna fimm áratuga er þessi fjöldi fæðinga aðeins fyrir ofan meðaltal.

### Fæðingartíðni lækkar

Helsti mælikvarði á frjósemi er fjöldi lifandi fæddra barna á ævi hvernar konu og er oftast miðað við að frjósemi þurfi að vera um 2,1 barn til þess að viðhalda mannfjöldanum til lengri tíma litið. Árið 2014 var frjósemi íslenskra kvenna 1,93 börn á ævi hvernar konu, eða sú sama og árið 2013, en þá hafði hún farið undir tvö í fyrsta sinn frá 2003. Undanfarin ár hefur frjósemi á Íslandi verið rétt um tvö börn á ævi hvernar konu.

## Mynd 8. Frjósemi 1995–2014

Figure 8. Total fertility rate 1995–2014



## Ævilíkur og dánir

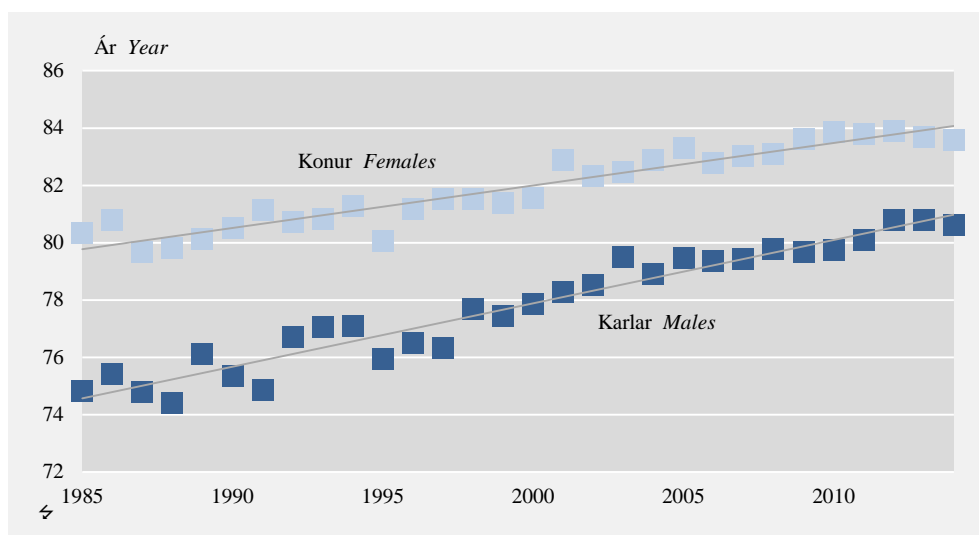
Árið 2014 var meðalævilengd karla 80,6 ár og meðalævilengd kvenna 83,6 ár á Íslandi. Meðalævilengd sýnir hve mörg æviár einstaklingur á að meðaltali ólifuð við fæðingu, ef miðað er við aldursbundna dánartíðni mannfjöldans. Aldursbundin dánartíðni hefur farið lækkandi á undanförunum áratugum og má því vænta þess að fólk lifi að jafnaði lengur en reiknuð meðalævilengd segir til um.

### Meðalævin lengist

Meðalævilengd hefur vaxið jafnt og þétt hjá báðum kynjum undanfarna öld. Vöxturinn stóð reyndar í stað hjá körlum á árabílinu 1951–1970, en aftur hefur dregið saman með kynjunum síðan þá. Heldur hefur dregið úr vexti meðalævilengdarinnar eftir miðja 20. öldina, en hún jókst mjög hratt frá lokum 19. aldarinnar. Frá árinu 1985 hafa karlar bætt við sig rúmlega sex árum og konur rúmlega fjórum árum í meðalævilengd (sjá mynd 9).

### Mynd 9. Meðalævilengd eftir kyni 1985–2014

Figure 9. Life expectancy at birth by sex 1985–2014



### Alþjóðlegt samhengi

Sé horft á tíu ára tímabil, 2004–2013, var meðalævi karla á Íslandi og í Sviss 79,1 ár og skipuðu þeir fyrsta sætið meðal Evrópulanda. Á eftir þeim komu karlar frá Svíþjóð og Liechtenstein (78,5 ár), frá Ítalíu (78,3) og Noregi (77,9 ár). Styst er meðalævilengd evrópskra karla í Eistlandi (68,8), Lettlandi (66,4) og Litháen (66,1).

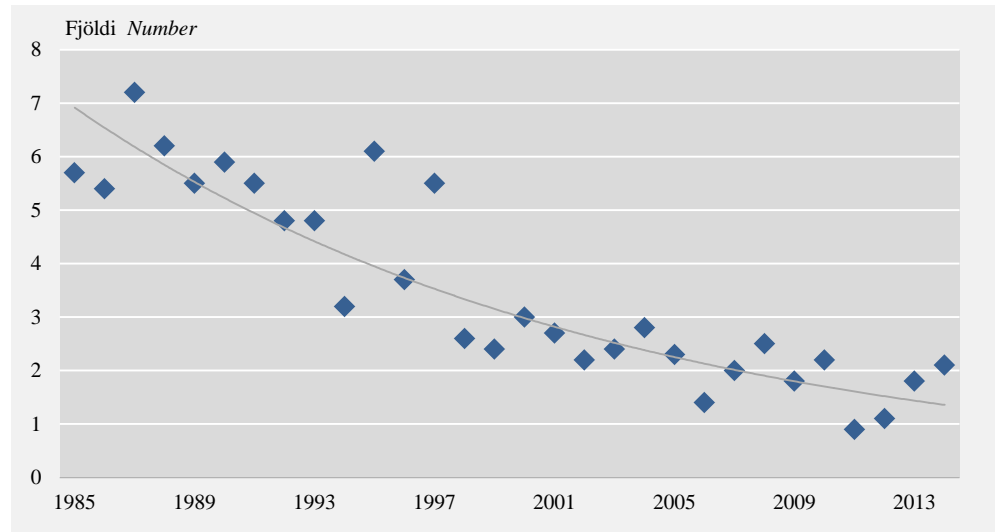
Á sama tíu ára tímabili, 2004–2013, var meðalævi kvenna í Frakklandi og á Spáni 84,1 ár og skipuðu þær fyrsta sætið í Evrópu. Á eftir þeim koma konur frá Sviss (83,8), Ítalíu og Liechtenstein (83,6) og Íslandi (82,7 ár). Meðalævilengd kvenna er styst í Búlgaríu (76,8), Makedóníu (76,3) og Serbíu (76,1 ár).

### Dánartíðni

Árið 2014 létust 2.049 einstaklingar sem búsettir voru á Íslandi, 1.050 karlar og 999 konur. Dánartíðni var 6,3 látnir á hverja 1.000 íbúa og ungbarnadauði var 2,1 barn af hverjum 1.000 lifandi fæddum árið 2014.

### Mynd 10. Ungbarnadauði á Íslandi 1985–2014

Figure 10. Infant mortality rates 1985–2014



Á tíu ára tímabili, 2004–2013, var meðal ungbarnadauði á Íslandi 1,9 af 1.000 lifandi fæddum. Hvergi í Evrópu var ungbarnadauði jafn lágur og hér. Meðalungbarnadauði var 2,6 í Svíþjóð og Finnlandi, 2,9 í Noregi, Slóveníu, Lúxemborg og Tékklandi. Tíðastur var ungbarnadauði í Tyrklandi, 11,6 af hverjum 1.000 lifandi fæddum.

## Kjarnafjölskyldur

Hinn 1. janúar 2015 voru kjarnafjölskyldur á landinu alls 77.621 og hafði fjölgað lítillega frá árinu áður. Barnafjölskyldum fækkaði hins vegar um 470, en barnlaus-um hjónaböndum og sambúðum fjölgaði um 721. Einhleypum fjölgaði um 1.073 frá því árið áður.<sup>1</sup>

**Tafla 5. Einhleypir og kjarnafjölskyldur eftir fjölskyldugerð 2012–2015**

Table 5. Single persons and nuclear families by family type 2012–2015

	2012	2013	2014	2015
<b>Alls</b>	<b>174.703</b>	<b>176.676</b>	<b>179.602</b>	<b>182.367</b>
Einhleypir <i>Single persons</i>	97.082	98.508	100.822	103.013
Kjarnafjölskyldur alls <i>Nuclear families, total</i>	70.594	74.621	77.370	77.621
Hjónabönd og staðfest samvist <i>Marriages</i>				
án barna <i>without children</i>	29.062	29.636	30.235	30.712
með börnum <i>with children</i>	23.016	22.690	22.509	22.191
Óvígð sambúð <i>Cohabitation</i>				
án barna <i>without children</i>	3.222	3.322	3.372	3.610
með börnum <i>with children</i>	9.745	9.784	9.918	10.213
Einstæðir feður <i>Single fathers</i>	1.111	1.129	1.132	1.137
Einstæðar mæður <i>Single mothers</i>	11.465	11.607	11.614	11.491

**Tafla 6. Mannfjöldi í kjarnafjölskyldum 2012–2015**

Table 6. Population by family types 2012–2015

	2012	2013	2014	2015
<b>Alls Total</b>	<b>319.575</b>	<b>321.857</b>	<b>325.671</b>	<b>329.100</b>
Einstaklingar <i>Single persons</i>	97.082	98.508	100.822	103.013
Hjónaband án barna <i>Marriages without children</i>	58.124	59.272	60.470	61.424
Hjónaband með börnum <i>Marriages with children</i>	89.985	88.888	88.522	87.460
Óvígð sambúð án barna <i>Cohabitation without children</i>	6.444	6.644	6.744	7.220
Óvígð sambúð með börnum <i>Cohabitation with children</i>	36.575	36.777	37.254	38.374
Einstæðir feður <i>Single fathers</i>	2.495	2.507	2.513	2.523
Einstæðar mæður <i>Single mothers</i>	28.870	29.261	29.346	29.086

<sup>1</sup> Í þjóðskrá er ekki unnt að aðgreina heimili í fjölbylishúsum. Hins vegar eru þar skilgreindar svokallaðar kjarnafjölskyldur sem eru hjón/sambýlisfólk án barna, hjón/sambýlisfólk með börn yngri en 18 ára og einstæðir foreldrar með börn yngri en 18 ára. Hver kjarnafjölskylda hefur eitt fjölskyldunúmer og sama gildir um einhleypa. Við 18 ára aldur eru börn aðskilin frá kjarnafjölskyldu í þjóðskrá og fá sitt eigið fjölskyldunúmer. Einhleyp fólk býr þess vegna ekki nauðsynlega eitt.

## Hugtök og aðferðir

- Flutningsjöfnuður* Flutningsjöfnuður er mismunur aðfluttra og brottfluttra á tilteknu svæði á einu ári. Jákvæður flutningsjöfnuður er þegar aðfluttir eru fleiri en brottfluttir.
- Náttúruleg fjölgun* Með náttúrulegri fjölgun er átt við fjölda fæddra umfram dána á tilteknu svæði á einu ári. Þegar dánir eru fleiri en fæddir er náttúruleg fjölgun neikvæð og er þá talað um náttúrulega fækkun.
- Kjarnafjölskylda* Kjarnafjölskyldur teljast vera hjón eða sambúðarfólk með eða án barna undir 18 ára, eða einstæðir feður eða mæður með börn á framfæri undir 18 ára aldri. Einstaklingar 18 ára og eldri sem hafa ekki gengið í sambúð eða hjónaband eða hafa barn á sínu framfæri teljast einhleypir, jafnvel þótt þeir dveljist enn hjá foreldrum sínum.
- Mannfjöldinn* Til mannfjöldans 1. janúar ár hvert teljast allir þeir sem hafa lögheimili sitt í viðkomandi sveitarfélagi á miðnætti í upphafi árs. Lögheimili manns er sá staður þar sem hann hefur fasta búsetu. Maður telst hafa fasta búsetu á þeim stað þar sem hann hefur bækistöð sína, dvelst að jafnaði í tómsundum sínum, hefur heimilis-muni sína og svefnstaður hans er þegar hann er ekki fjarverandi um stundarsakir vegna orlofs, vinnuferða, veikinda eða annarra hliðstæðra atvika. (1. gr. laga nr. 21/1990). Hverjum þeim sem dvelst eða ætlar að dveljist á Íslandi í sex mánuði eða lengur ber að skrá lögheimili sitt á Íslandi. Dveljist hann eða ætlar að dvelja vegna atvinnu eða náms í þrjá mánuði eða lengur má hann þó eiga lögheimili hér (2. gr. sömu laga).

Hugtakið um lögheimili eins og það er notað í íbúaskrá þjóðskrár er því frábrugðið leiðbeiningum Sameinuðu þjóðanna um skilgreiningu vanalegrar búsetu, en þar er miðað við að viðkomandi einstaklingur ætli sér búa á nýjum stað í a.m.k. 12 mánuði eða hafi þegar búið a.m.k. 12 mánuði á staðnum.

Skráning lögheimilis í íbúaskrá þjóðskrár er þó ekki aðeins frábrugðin alþjóðlegum leiðbeiningum hvað varðar búferlaflutninga milli landa. Leiðbeiningarnar eiga líka við um búferlaflutninga innanlands. Í flutningstilkynningum innanlands er hins vegar ekki spurt hvort ætlað sé að flutningurinn sé til skamms tíma eða ekki, þannig að allar tilkynningar um breytt lögheimili eru meðhöndlaðar sem breyting á fastri búsetu, óháð því hversu lengi viðkomandi ætlar sér að búa á nýjum stað.

- Þéttbýlisstaður* Vegna töku manntals 2011 hefur Hagstofan farið yfir og endurskoðað skilgreiningu sína á þéttbýlisstöðum og byggðakjörnum. Endurskoðuð skilgreining byggist að stórum hluta á nýjum gögnum frá Þjóðskrá Íslands, þar sem nær öll heimilisföng í ársbyrjun 2011 og 2012 hafa verið hnitsett í hnitakerfinu ISN93.<sup>1</sup>

Helstu breytingar skilgreiningarinnar eru þær að nú eru þéttbýlisstaðir skilgreindir óháð byggðakjörnum og þar með sveitarfélagsmörkum. Miðað er við að þéttbýlisstaðurinn hafi skýrt gatnakerfi, sérstakt heiti eða ekki sé meira en 200 metrar milli húsa. Lögð er af sú regla að allt sveitarfélagið, ef um er að ræða kaupstaði eða kauptúnahreppa, teljist til þéttbýlis, enda er langt um liðið frá því skipting landsins í kaupstaði, kauptún og sveit hafði einhverja þýðingu. Þá er lögð af sú regla að meira en tveir þriðju íbúa í þéttbýli skyldu hafa atvinnu af öðru en landbúnaði.

<sup>1</sup> Endurskilgreining Hagstofu Íslands á þéttbýlisstöðum og byggðakjörnum, sjá: [www.hagstofa.is/lisalib/getfile.aspx?itemid=13604](http://www.hagstofa.is/lisalib/getfile.aspx?itemid=13604).



- Þéttbýlisstaðir hafa að lágmarki 200 íbúa. Aðeins íbúar þéttbýlisstaða teljast til þéttbýlis.
- Byggðakjarni* Byggðakjarnar eru skilgreindir með sama hætti og þéttbýlisstaðir, nema að því leyti að þeir ná ekki yfir sveitarfélagsmörk og ekki eru sett nein skilyrði um lágmarks-  
mannfjölda. Hagstofan mun þó ekki birta tölur um byggðakjarna nema mannfjöldi í þeim nái 50 á því tímabili sem birt er.
- Þéttbýlisstig* Stærðarflokkun þéttbýlisstaða er lögð til grundvallar skiptingu íbúanna eftir byggðarstigi og aðgreiningu í þéttbýlisstaði, fámennari þéttbýlisstaði og strjálbýli. Árið 1960 tók Hagstofan að skipta mannfjölda í þéttbýli og strjálbýli samkvæmt sameiginlegri skilgreiningu sem hagstofurnar á Norðurlöndum nota og tekur mið af reglum Sameinuðu þjóðanna. Er þá notuð sundurliðun eftir byggðarstigi, þ.e. flokkun eftir íbúatölu þéttbýlisstaða. Mörk þéttbýlis og strjálbýlis eru sett við þéttbýlisstaði með 200 íbúa eða fleiri.
- Rof í tímaröðum* Við innleiðingu nýrrar þéttbýlisskilgreiningar kom í ljós að leiðréttingu þurfti að gera á nokkrum heimilisföngum, sem höfðu verið ranglega flokkuð, einkum í Mosfellsdal og Hrafnagili í Eyjafjarðarsveit. Þá komu í ljós nýir byggðakjarnar, Brúnahlíð í Eyjafirði, byggðakjarninn í Þykkvabæ, Tjarnabyggð í Sveitarfélaginu Árborg og byggðakjarninn Innnes við Akranes. Breytt er heiti á byggðakjarnanum Nesjakauptúni í Hornafirði, hann heitir nú Nesjahverfi í Hornafirði í töflum Hagstofunnar. Það er í samræmi við nafngift heimamanna. Þó svo að miklar breytingar hafi orðið á fólksfjölda í einstökum þéttbýlisstöðum eða byggðakjörnum voru breytingarnar þó minniháttar fyrir landið allt, hlutfall fólks í þéttbýli lækkaði um 0,1 prósentustig.
- Ólifud meðalævi* Ólifud meðalævi sýnir hve mörg æviár einstaklingur, karl eða kona, á að meðaltali ólifud miðað við að hann/hún sé á lífi við upphaf tiltekins aldurs skeiðs. Algennt er að reikna ólifaða meðalævi: við fæðingu, 1 árs, 15 ára, 50 ára, 65 ára og 80 ára. Ólifud meðalævi við fæðingu er jafnframt kölluð *meðalævilengd*.
- Fæðingartíðni* Með fæðingartíðni er átt við fjölda fæddra barna á hverjar 1,000 konur á aldrinum 15–44 ára.
- Fæðingar* Til fæddra teljast allir lifandi fæddir á Íslandi eða erlendis enda hafi móðirin átt lögheimili á Íslandi á fæðingardeggi. Fram til 2009 voru börn fædd erlendis ekki talin með, þó svo að móðirin hafi átt lögheimili á Íslandi. Börn fædd á Íslandi af móður með skráð lögheimili utanlands eru ekki talin með.

## English Summary

On the 1<sup>st</sup> of January 2015 the population of Iceland was 329,100 compared with 325,671 on the 1<sup>st</sup> of January 2014. The population growth was 1% or 3,429 individuals.

The population declined in three regions, primarily in the Northwest which lost 1.4% of its population in 2014. Five regions experienced a population increase. The region of Southwest gained proportionally the most (2.1%), a population increase by 466 persons.

Live births in Iceland were 4,375 in 2014. The number of boys was 2,233 and girls 2,142 or 1,042 boys for every 1,000 girls. There is small increase in the number of births from the previous year when 4,326 children were born. The total fertility rate in 2014 was 1.93, the same as in 2013.

In 2014, 2,049 individuals died in Iceland, 1,059 men and 999 women. The mortality rate was 6.3 per 1,000 inhabitants and the infant mortality rate was 2.1 per 1,000 live births. In 2014, the life expectancy at birth in Iceland was 80.6 years for men and 83.6 years for women.

The dependency ratio was 68.4% 1 January 2015, same as in the previous year. The dependency ratio is calculated as the ratio of the young and old age population relative to the working age population (defined as 20–64 years of age).

Foreign citizens represented 7.4% of the population on the 1st of January 2015, the same proportion as in 2008. The number of foreign citizens was 24,294, 45,6% being Polish. In total, there were 39,223 individuals born abroad (12% of the population) living in Iceland in 2014, the highest number ever.

The number of nuclear families, i.e. couples with or without children under the age of 18 years or parents with children under 18 years, was 79,354 on the 1<sup>st</sup> of January 2015, compared with 78,780 families at the same date in 2014.



**Hagtiðindi** **Mannfjöldi**  
**Statistical Series** **Population**

100. árg. • 34. tbl.

ISSN 0019-1078

2015:4

ISSN 1670-4479 (prentútgáfa *print edition*) • ISSN 1670-4487 (rafræn útgáfa *PDF*)

Verð kr. *Price ISK* 1.300 • € 11

Umsjón *Supervision* Violeta Calian • violeta.calian@hagstofa.is

Sími *Telephone* +(354) 528 1000

Bréfasími *Fax* +(354) 528 1099

© Hagstofa Íslands *Statistics Iceland* • Borgartúni 21a 150 Reykjavík Iceland

Öllum eru heimil afnot af ritinu. Vinsamlegast getið heimildar. *Please quote the source.*

[www.hagstofa.is/hagtidindi](http://www.hagstofa.is/hagtidindi) [www.statice.is/series](http://www.statice.is/series)