

Afli, aflaverðmæti og ráðstöfun afla 2014

Catch, value and processing of catch 2014

Samantekt

Árið 2014 var afli íslenskra skipa tæp 1.077 þúsund tonn, 286 þúsund tonnum minna en árið 2013. Aflaverðmæti nam rúmum 136 milljörðum króna og dróst saman um 11% frá fyrra ári. Stærsti hluti aflans var verkaður á Austurlandi, að megninu til uppsjávarafli sem þar var landað. Stærstur hluti botnfiskaflans var unninn á höfuðborgarsvæðinu, 19,1% og á Suðurnesjum, 13,4%. Verðmæti aukaafurða sem féllu til við vinnslu fiskafans nam tæpum 5 milljörðum króna á árinu 2013 og stóð nokkurnveginn í stað á milli ára. Verðmæti aukaafurða telst ekki með inni í heildaraflaverðmæti.

Tölur um afla og aflaverðmæti í þessu hefti byggjast á vigtar- og ráðstöfunarskýrslum sem Fiskistofa safnar frá fiskkaupendum, umfjöllun um afla og aflaverðmæti er byggð á viktarskýrslum og verkun aflans á ráðstöfunarskýrslum.

Heildarafli íslenskra skipa

Fiskafli 2014 var tæp 1.077 þúsund tonn og dróst saman um 21% milli ára

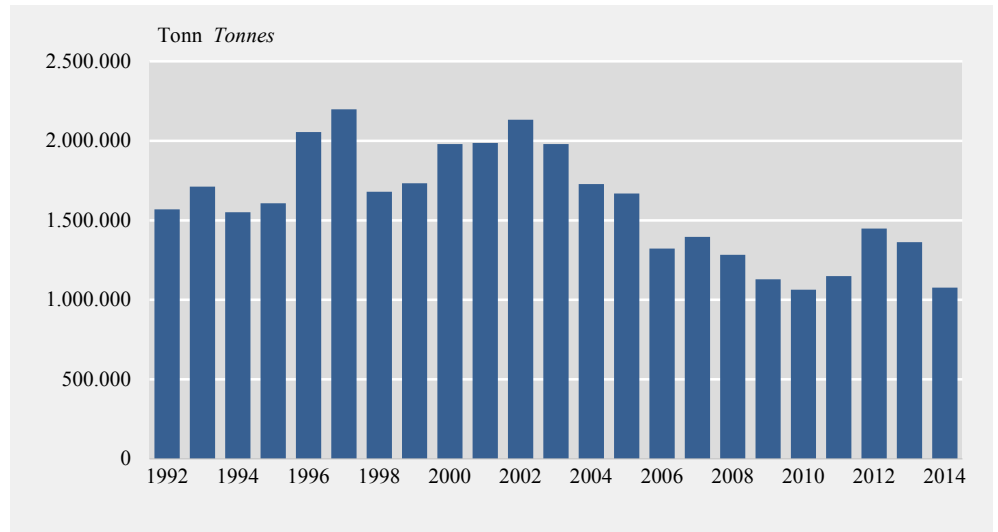
Heildarafli íslenskra skipa árið 2014 nam tæpum 1077 þúsund tonnum og var 21% eða tæplega 286 þúsund tonnum minni en árið 2013, en þá var hann um 1.363 þúsund tonn. Afli botnfisks dróst saman um tæplega 31 þúsund tonn, 6,7% á milli ára, þrátt fyrir aukningu um 0,7% í þorskafla á meðan afli annarra botnfisktegunda dróst saman. Ýsuafli dróst saman um 21,2%, ufsaafli um 19,8%, karfaafli um 4,6% og úthafskarfi um 71,1%. Skel- og krabbadýraafli dróst saman um 22,3% og munar þar mest um tæplega 3,3 þúsund tonnum minni rækjuafli. Humaraafli jókst um 241 tonn eða 14% frá árinu 2013.

Í heildarafla uppsjávarfisktegunda varð samdráttur um tæplega 370 þúsund tonn, sem er 37,2% minnkun miðað við árið 2013. Þar af dróst loðnuafla saman um rúm 337 þúsund tonn, 76,1%. Síldarafli jókst um 55% á milli ára, kolmunnur um 70,7% og makrill um 10,8%. Flatfiskafli dróst einnig saman, úr rúmum 25 þúsund tonnum árið 2013 í rúm 19 þúsund tonn árið 2014, sem er 23,8% samdráttur.

Árið 2014 nam uppsjávarafli 57,9% af heildaraflanum, botnfiskafla var 22,1%, flatfiskafla 1,8% og afli skel- og krabbadýra var 1%.



Mynd 1. Heildarafli íslenskra fiskiskipa 1992–2014
 Figure 1. Total catch of Icelandic vessels 1992–2014



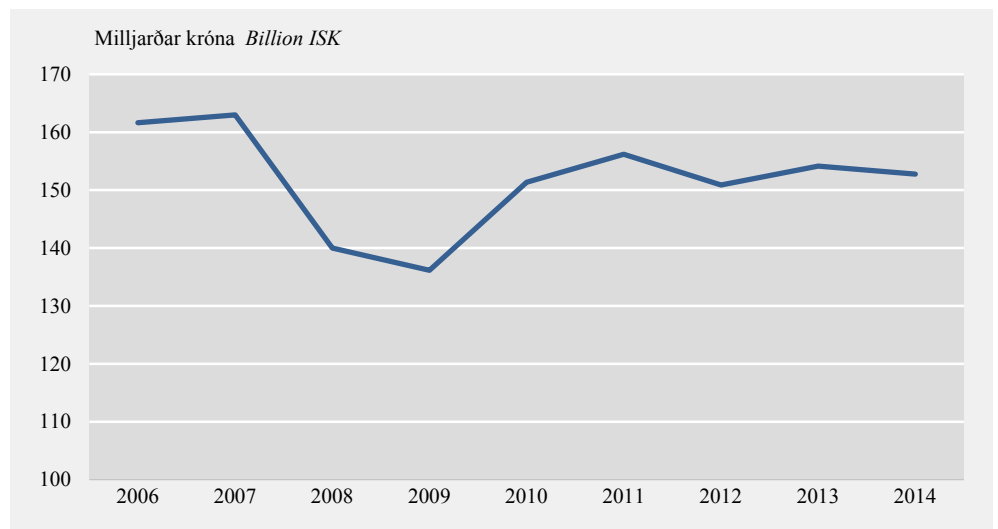
Aflaverðmæti

Aflaverðmæti tæpir 136 milljarðar króna

Aflaverðmæti ársins 2014 voru rúmir 136 milljarðar króna og lækkuðu um tæplega 17 milljarða frá árinu 2013.

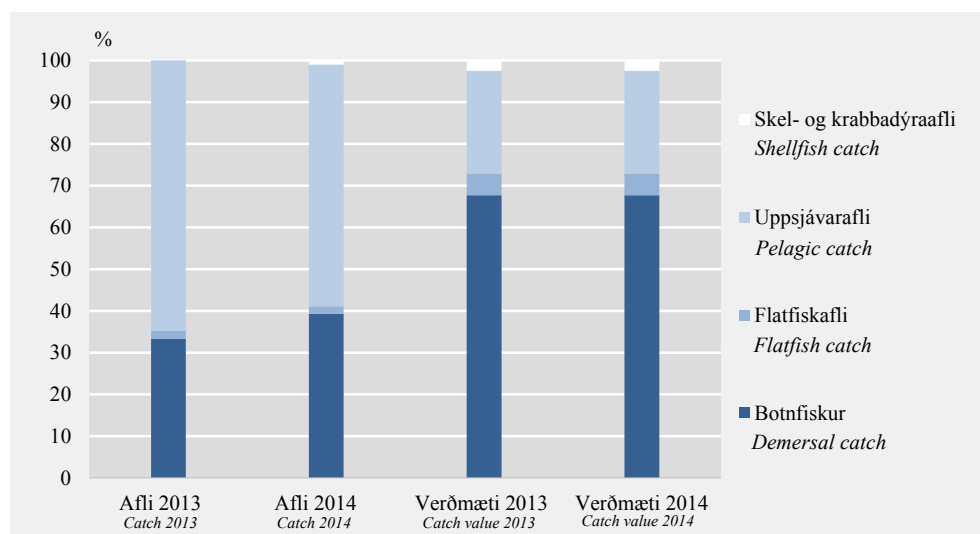
Botnfiskur er 67,5% af aflaverðmætinu en einungis 39,3% af aflamagni. Uppsjávartegundir teljast um 24,6% af aflaverðmætum en voru 57,9% af aflamagni. Bæði skel- og krabbadýr og flatfiskur veða einnig nokkuð meira í heildaraflaverðmæti en heildarmagnhlutfallið eitt segir til um.

Mynd 2. Verðmæti heildarafla 2006–2014 á föstu verðlagi ársins 2014
 Figure 2. Value of total catch 2006–2014 at fixed 2014 prices



Mynd 3. Hlutfall afla og aflaverðmætis 2013-2014

Figure 3. Proportion of catch and catch value 2013-2014



Tafla 1. Aflamagn og meðalverð helstu tegunda og breyting 2013–2014

Table 1. Changes in volume and average price of major species 2013–2014

	Tonn		Mism.,		Meðalverð		Mism.,	
	2013	2014	tonn	Diff.,	2013	2014	Diff.,	%
	Tonnes	Tonnes	tonnes	Diff. %	Average prices	Average prices	Diff. %	%
Heildarafli Total catch	1.362.790	1.076.874	-285.916	-21,0	112	127	12,9	
Botnfiskur Demersal catch	453.936	423.303	-30.632	-6,7	205	217	6,0	
Porskur <i>Cod</i>	236.051	237.756	1.705	0,7	201	223	11,2	
Ýsa <i>Haddock</i>	45.471	35.814	-9.657	-21,2	266	289	8,5	
Ufsi <i>Saithe</i>	57.416	46.051	-11.365	-19,8	171	171	0,1	
Karfi <i>Redfish</i>	60.373	57.605	-2.768	-4,6	230	229	-0,6	
Úthafskarfi <i>Oceanic redfish</i>	8.617	2.436	-6.181	-71,7	248	240	-3,3	
Flatfiskafli Flatfish catch	25.236	19.237	-5.999	-23,8	390	368	-5,7	
Grálúða <i>Greenland halibut</i>	14.998	9.911	-5.087	-33,9	520	519	-0,2	
Skarkoli <i>Plaice</i>	5.979	5.928	-51	-0,9	181	195	7,7	
Uppsjáravafli Pelagic catch	992.887	623.247	-369.641	-37,2	42	40	-3,7	
Sild <i>Herring</i>	65.407	101.368	35.961	55,0	63	59	-6,9	
Norsk-íslensk sild								
<i>Atlantic-Scandian herring</i>	65.407	101.368	35.961	55,0	63	59	-6,9	
Loðna <i>Capelin</i>	92.039	56.527	-35.512	-38,6	70	62	-11,1	
Loðnuhrogn <i>Capelin roe</i>	442.780	105.736	-337.044	-76,1	35	30	-13,8	
Kolmunnir <i>Blue whiting</i>	8.243	6.322	-1.921	-23,3	88	120	36,6	
Makríll <i>Atlantic mackerel</i>	107.053	182.777	75.724	70,7	28	26	-8,2	
	153.815	170.458	16.643	10,8	100	90	-10,6	
Skel- og krabbaafli								
Shellfish catch	14.275	11.086	-3.188	-22,3	313	519	65,8	
Humar <i>Lobster</i>	1.724	1.964	241	14,0	469	532	13,5	
Rækja <i>Shrimp</i>	10.857	7.594	-3.263	-30,1	329	334	1,6	
Annar afli Miscellaneous	1	0	0	0,2	51	130	155,0	

Tafla 2. Aflaverðmæti helstu tegunda og breyting á milli ára 2013–2014
 Table 2. Catch value of major species and changes from previous year 2013–2014

Milljónir króna <i>Million ISK</i>	2013	2014	Mismunur <i>Difference</i>	Mism., % <i>Diff., %</i>
Heildarverðmæti <i>Total value</i>	152.752	136.000	-16.752	-11,0
Botnfiskur <i>Demersal catch</i>	93.104	92.026	-1.078	-1,2
Þorskur <i>Cod</i>	47.341	53.040	5.699	12,0
Ýsa <i>Haddock</i>	12.097	10.336	-1.761	-14,6
Ufsi <i>Saithe</i>	9.805	7.872	-1.933	-19,7
Karfi <i>Redfish</i>	13.876	13.167	-709	-5,1
Úthafskarfi <i>Oceanic redfish</i>	2.137	584	-1.553	-72,7
Flatfiskafli <i>Flatfish catch</i>	9.841	7.073	-2.768	-28,1
Grálúða <i>Greenland halibut</i>	7.796	5.144	-2.652	-34,0
Skarkoli <i>Plaice</i>	1.084	1.158	74	6,8
Uppsjáravafli <i>Pelagic catch</i>	45.339	33.498	-11.841	-26,1
Sild <i>Herring</i>	4.129	5.955	1.826	44,2
Norsk-íslensk síld <i>Atlantic-Scandian herring</i>	6.418	3.504	-2.915	-45,4
Loðna <i>Capelin</i>	15.635	3.218	-12.417	-79,4
Loðnuhrogn <i>Capelin roe</i>	723	758	35	4,8
Kolmunni <i>Blue whiting</i>	3.029	4.746	1.718	56,7
Makrill <i>Atlantic mackerel</i>	15.403	15.264	-139	-0,9
Skel- og krabbaafli <i>Shellfish catch</i>	4.468	3.713	-755	-16,9
Humar <i>Lobster</i>	808	1.045	237	29,3
Rækja <i>Shrimp</i>	3.570	2.538	-1.032	-28,9
Annar afli <i>Miscellaneous catch</i>	0	0	0	0

Þorskur

*Magn og verðmæti þorskaflans
jókst á milli ára*

Þorskaflinn árið 2014 var 22,1% heildaraflans, eða tæp 238 þúsund tonn, sem er 4,8% aukning frá árinu 2013.

Þorskur er verðmætasta fisktegundin sem fyrr, en aflaverðmæti þorsks nam rúmum 53 milljörðum króna árið 2014 eða 38,9% af heildaraflaverðmæti ársins. Aflaverðmæti þorsks jókst um 12% á milli ára, eða um tæplega 5,7 milljarða króna. Tæplega 70% þorskaflans var seldur í beinum viðskiptum, þ.e. þegar útgerð selur milliliðalaust til vinnslustöðvar. Verðlag á beinum viðskiptum með þorskafla hækkaði um 10,7% á milli ára, en raunverðshækkun var um 13,1%. Af heildarþorskaflanum fór 12,7% í sjófrystingu og jókst verðgildi þess afla um 27,9% (raunverð hækkaði um 18,5% vegna hækkunar á verðvísitölu sjávarafurða á milli ára) milli ára. 15,4% þorskaflans var seldur á innlendum mörkuðum. Verðhækkun á þeim afla var 7,6% á milli ára (9,9% raunverðshækkun).

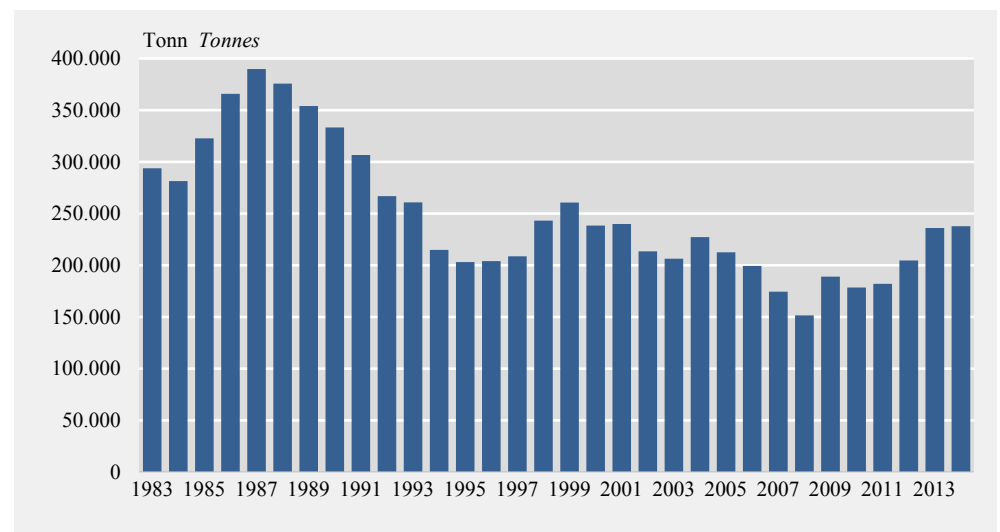
Tafla 3. Viðskipti með þorsk 2012–2014
Table 3. Cod trading 2012–2014

	2012	2013	2014
Bein viðskipti <i>Direct trade</i>			
Magn (tonn) <i>Quantity (tonnes)</i>	135.587	155.660	166.998
% af heildarþorskafla <i>% of total cod catch</i>	66,2	65,9	69,6
Verð (kr./kg) <i>Price (ISK pr. kg.)</i>	217	179	199
Verðbr. frá fyrra ári, % <i>Price change from previous year, %</i>	-6,6	-17,3	10,7
Raunverð ¹ <i>Real price (ISK pr. kg)¹</i>	199	176	199
Breyting milli ára, % <i>Change from previous year, %</i>	-6,3	-11,8	13,1
Sjófryst <i>Frozen at sea</i>			
Magn (tonn) <i>Quantity (tonnes)</i>	31.550	36.839	30.525
% af heildarþorskafla <i>% of total cod catch</i>	15,4	15,6	12,7
Verð (kr./kg) <i>Price (ISK pr. kg.)</i>	285	222	285
Verðbr. frá fyrra ári, % <i>Price change from previous year, %</i>	2,8	-21,9	27,9
Raunverð ¹ <i>Real price (ISK pr. kg)¹</i>	265	240	285
Breyting milli ára, % <i>Change from previous year, %</i>	-5,2	-9,2	18,5
Innlendir markaðir <i>Trading on domestic markets</i>			
Magn (tonn) <i>Quantity (tonnes)</i>	32.940	38.693	36.921
% af heildarþorskafla <i>% of total cod catch</i>	16,1	16,4	15,4
Verð (kr./kg) <i>Price (ISK pr. kg.)</i>	295	256	275
Verðbr. frá fyrra ári, % <i>Price change from previous year, %</i>	-4,8	-13,2	7,6
Raunverð ¹ <i>Real price (ISK pr. kg)¹</i>	271	250	275
Breyting milli ára, % <i>Change from previous year, %</i>	-4,6	-7,5	9,9

¹ Raunverð (kr./kg) fært yfir á fast verðlag ársins 2014. *Average price (ISK pr. kg) at fixed 2014 prices.*

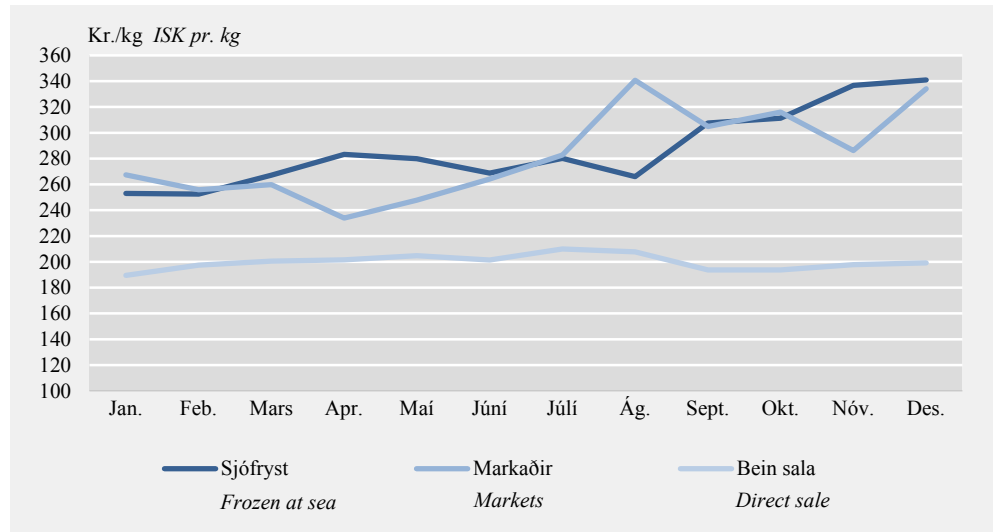
Heimild *Source:* Vigtarskýrslur. *Weight reports.*

Mynd 4. Þorskafla 1983–2014
Figure 4. Cod catch 1983–2014



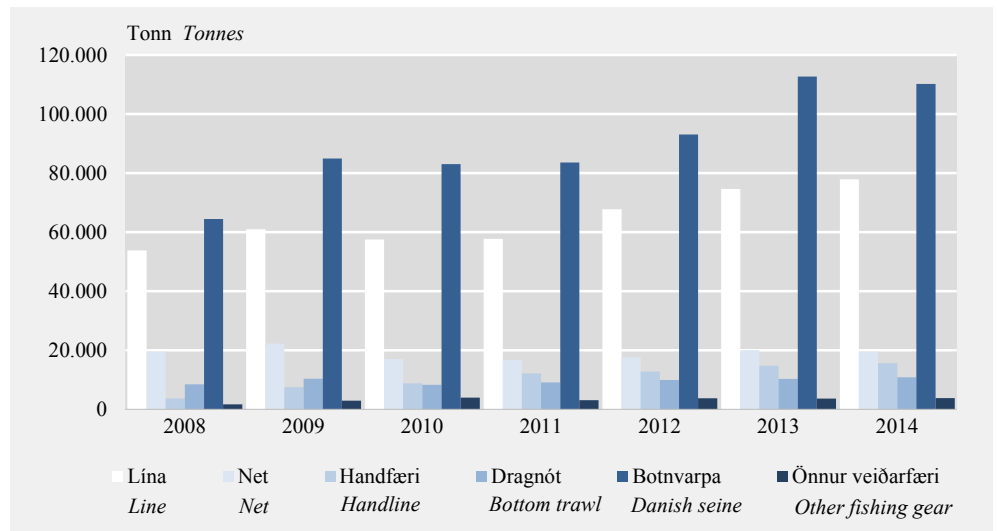
Mynd 5. Meðalverð þorsks eftir mánuðum 2014

Figure 5. Average price of cod by months in 2014



Mynd 6. Veidarfæraskipting þorskafla 2008–2014

Figure 6. Catch of cod by fishing gear 2008–2014



Ýsa

Samdráttur í bæði magni og verðmæti ýsuafllans

Á árinu 2014 veiddust tæplega 36 þúsund tonn af ýsu, sem er tæpum tíu þúsund tonnum minna en árið áður. Verðmæti ýsuafllans nam rúmum 10 milljörðum sem er 14,6% samdráttur á milli ára. Rúmlega 41% ýsuafllans var seldur í beinum viðskiptum, 5,9% var flutt út í gámum og 44,8% selt á innlendum mörkuðum. Verð á ýsu í beinum viðskiptum jókst um 6,9% og raunverðshækkun varð einnig um 6,9% samkvæmt verðvísitölu ársins 2014. Bæði verð og raunverð miðað við vísitölu fyrir ýsu selda á innlendum mörkuðum hækkaði um 7,9% frá fyrra ári.

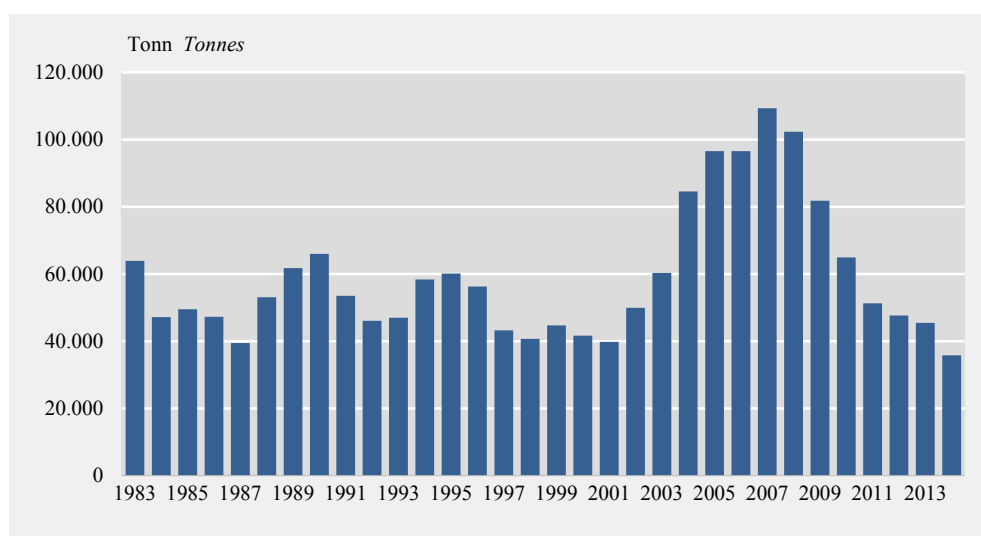
Tafla 4. Viðskipti með ýsu 2012–2014
Table 4. Haddock trading 2012–2014

	2012	2013	2014
Bein viðskipti <i>Direct trade</i>			
Magn (tonn) <i>Quantity (tonnes)</i>	18.862	16.563	14.916
% af heildarýsuafli <i>% of total haddock catch</i>	39,5	36,3	41,3
Verð (kr./kg) <i>Price (ISK pr. kg)</i>	211	226	242
Verðbr. frá fyrra ári, % <i>Price change from previous year, %</i>	8,7	7,0	6,9
Raunverð ¹ <i>Real price (ISK pr. kg)¹</i>	194	226	242
Breyting milli ára, % <i>Change from previous year, %</i>	9,0	16,5	6,9
Sjófryst fyrir gámaviðskipti <i>Trading in containers</i>			
Magn (tonn) <i>Quantity (tonnes)</i>	4.305	2.704	2.116
% af heildarýsuafli <i>% of total haddock catch</i>	9,0	5,9	5,9
Verð (kr./kg) <i>Price (ISK pr. kg)</i>	294	317	336
Verðbr. frá fyrra ári, % <i>Price change from previous year, %</i>	7,7	7,9	6,1
Raunverð ¹ <i>Real price (ISK pr. kg)¹</i>	329	317	336
Breyting milli ára, % <i>Change from previous year, %</i>	-4,9	-3,6	6,1
Innlendir markaðir <i>Trading on domestic markets</i>			
Magn (tonn) <i>Quantity (tonnes)</i>	15.318	16.184	16.184
% af heildarýsuafli <i>% of total haddock catch</i>	32,0	35,4	44,8
Verð (kr./kg) <i>Price (ISK pr. kg)</i>	284	297	320
Verðbr. frá fyrra ári, % <i>Price change from previous year, %</i>	7,7	4,5	7,9
Raunverð ¹ <i>Real price (ISK pr. kg)¹</i>	261	297	320
Breyting milli ára, % <i>Change from previous year, %</i>	8,0	13,8	7,9

¹ Raunverð (kr./kg) fært yfir á fast verðlag ársins 2014. *Average price (ISK pr. kg) at fixed 2014 prices.*

Heimild *Source:* Vigtarskýrslur. *Weight reports.*

Mynd 7. Ýsuafli 1983–2014
Figure 7. Haddock catch 1983–2014



Mynd 8. Meðalverð ýsu eftir mánuðum 2014

Figure 8. Average price of haddock by months in 2014

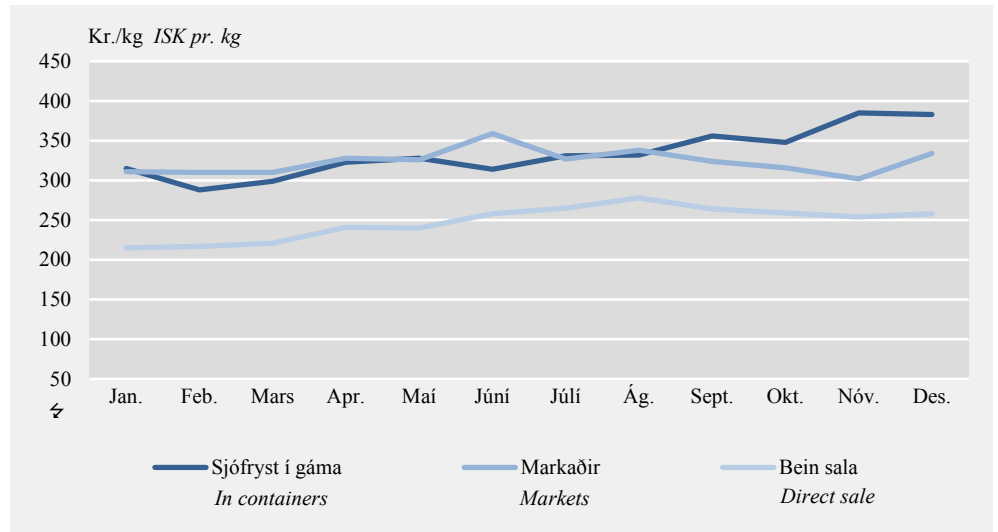
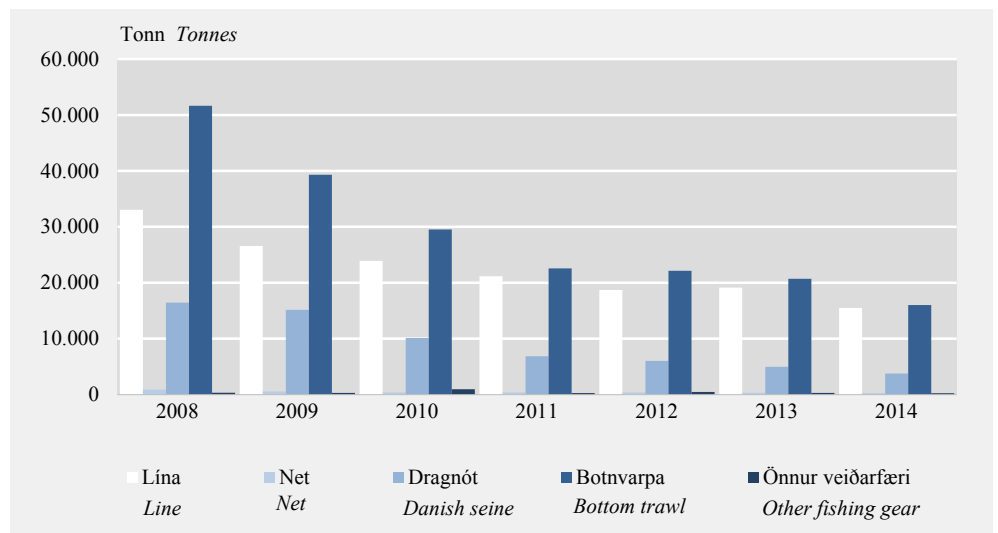
**Mynd 9. Veifarfaraskipting ýsuafila 2008–2014**

Figure 9. Catch of haddock by fishing gear 2008–2014

**Ufsi**

Minna veitt af ufsa árið 2014 en árið áður

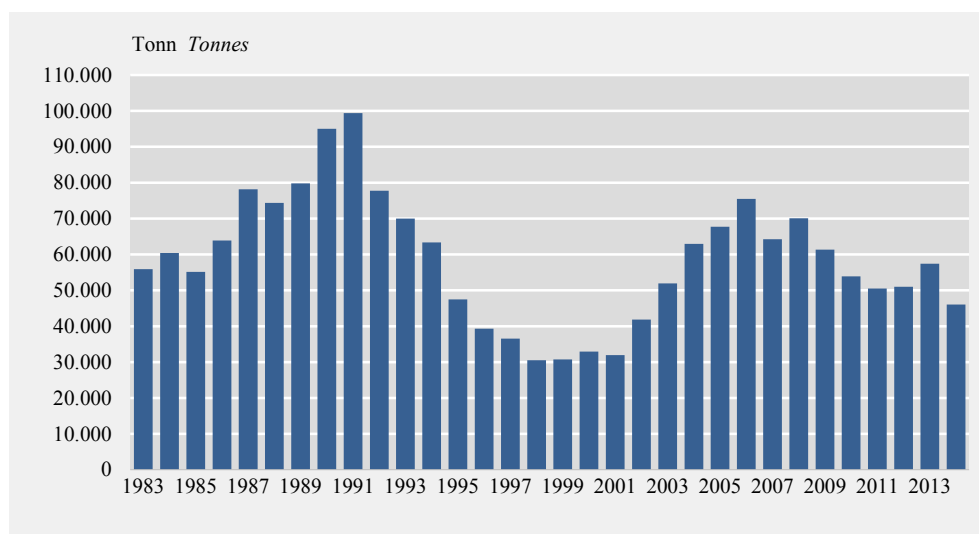
Heildarafla ufsa nam rúmum 46 þúsund tonnnum sem er um 11 þúsund tonnnum minna en árið 2013. Aflaverðmæti ufsa minnkaði um 19,7% frá fyrra ári eða um tæplega 2 milljarða króna. Í beinum viðskiptum seldust 53,3% aflans og lækkaði verð þess afla um 0,6% frá árinu 2013 (1,5% hækkun á raunverði). Um 34,6% aflans var sjófrystur og hækkaði verð þess afla um 15,3% frá fyrra ári (6,7% hækkun á raunverði vegna hækkunar á verðvísitölu sjávarafurða á milli ára). Af heildarafla ufsa 2014 fór 11,7% á innlenda markaði. Meðalverð í þessum viðskiptum jókst um 11,7% sem er 14,1% raunverðshækkun.

Tafla 5. Viðskipti með ufsa 2012–2014Table 5. *Saithe trading 2012–2014*

	2012	2013	2014
Bein viðskipti <i>Direct trade</i>			
Magn (tonn) <i>Quantity (tonnes)</i>	22.275	19.923	24.555
% af heildarufsafla <i>% of total saithe catch</i>	43,7	34,7	53,3
Verð (kr./kg) <i>Price (ISK pr. kg)</i>	135	128	127
Verðbr. frá fyrra ári, % <i>Price change from previous year, %</i>	16,5	-4,9	-0,6
Raunverð ¹ <i>Real price (ISK pr. kg)¹</i>	124	126	127
Breyting milli ára, % <i>Change from previous year, %</i>	16,8	1,3	1,5
Sjófryst <i>Frozen at sea</i>			
Magn (tonn) <i>Quantity (tonnes)</i>	19.879	28.401	15.924
% af heildarufsafla <i>% of total saithe catch</i>	39,0	49,5	34,6
Verð (kr./kg) <i>Price (ISK pr. kg)</i>	243	206	238
Verðbr. frá fyrra ári, % <i>Price change from previous year, %</i>	-2,8	-15,2	15,3
Raunverð ¹ <i>Real price (ISK pr. kg)¹</i>	226	223	238
Breyting milli ára, % <i>Change from previous year, %</i>	-10,4	-1,4	6,7
Innlendir markaðir <i>Trading on domestic markets</i>			
Magn (tonn) <i>Quantity (tonnes)</i>	8.321	8.943	5.410
% af heildarufsafla <i>% of total saithe catch</i>	16,3	15,6	11,7
Verð (kr./kg) <i>Price (ISK pr. kg)</i>	181	152	170
Verðbr. frá fyrra ári, % <i>Price change from previous year, %</i>	1,0	-15,7	11,7
Raunverð ¹ <i>Real price (ISK pr. kg)¹</i>	169	149	170
Breyting milli ára, % <i>Change from previous year, %</i>	1,3	-12,0	14,1

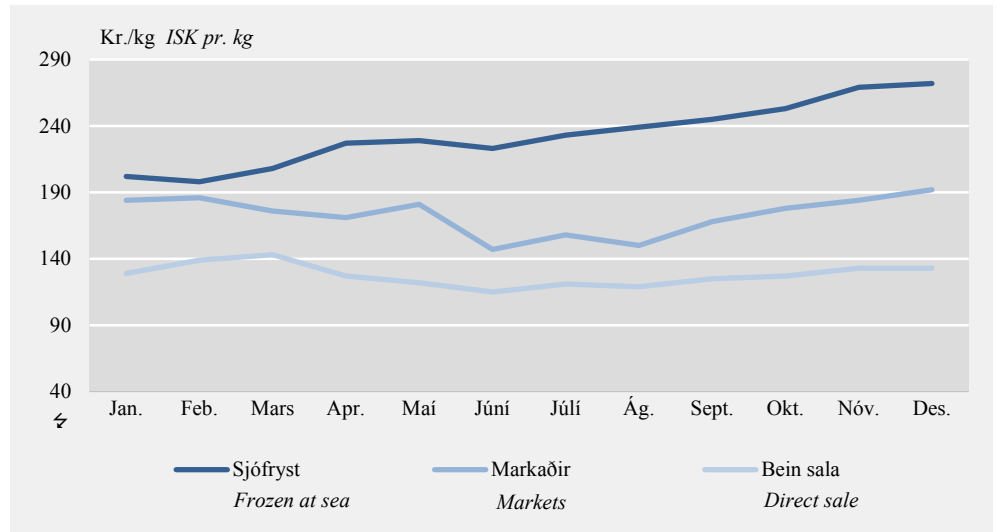
¹ Raunverð (kr./kg) fært yfir á fast verðlag ársins 2014. *Average price (ISK pr. kg) at fixed 2014 prices.*

Heimild *Source:* Vigtarskýrslur. *Weight reports.*

Mynd 10. Ufsaafli 1983–2014Figure 10. *Saithe catch 1983–2014*

Mynd 11. Meðalverð ufsa eftir mánuðum 2014

Figure 11. Average price of saithe by months in 2014

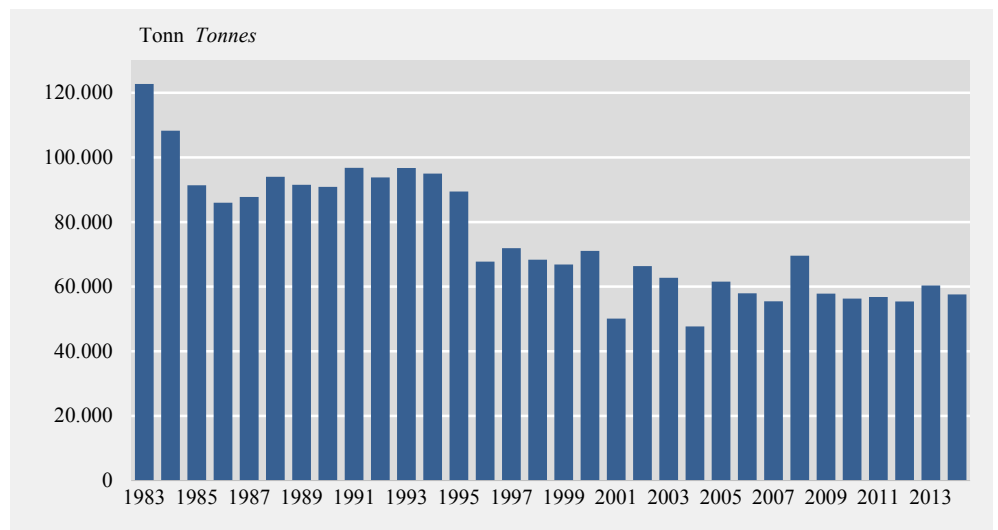
**Karfi**

Karfaafli minnkaði um 4,6 % og verðmætið lækkaði um 5,1%

Karfaafli minnkaði um 4,6% frá árinu 2013 og var tæp 58 þúsund tonn. Aflaverðmæti karfans voru rúmir 13 milljarðar króna, sem er um 5,1% minna en árið áður. Mestur hluti karfaafans var sjófrystur eða 54,7%. 23,5% aflans var seldur í beinum viðskiptum og 12,3% aflans var seldur í gámum. Verð í beinum viðskiptum lækkaði um 5,2% frá fyrra ári (3,2% raunlækkun). Verð á sjófrystum ufsa hækkaði um 4,7% (3,1% lækkun á raungengi ársins 2014) og verð á gámafiski lækkaði um 10,7% (0,8% raunlækkun).

Mynd 12. Karfaafli 1983–2014

Figure 12. Redfish catch 1983–2014



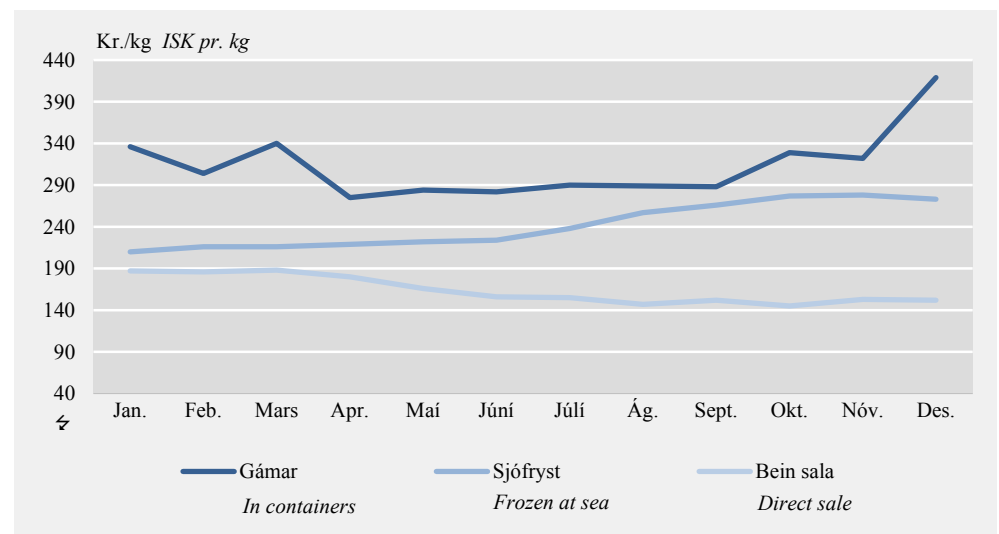
Tafla 6. Viðskipti með karfa 2012–2014
Table 6. Redfish trading 2012–2014

	2012	2013	2014
Bein viðskipti <i>Direct trade</i>			
Magn (tonn) <i>Quantity (tonnes)</i>	12.365	13.631	13.586
% af heildarkarfaafla <i>% of total redfish catch</i>	22,3	22,5	23,5
Verð (kr./kg) <i>Price (ISK pr. kg)</i>	181	176	167
Verðbr. frá fyrra ári, % <i>Price change from previous year, %</i>	0,2	-2,8	-5,2
Raunverð ¹ <i>Real price (ISK pr. kg)¹</i>	166	172	167
Breyting milli ára, % <i>Change from previous year, %</i>	0,5	3,6	-3,2
Í gáma til útflutnings <i>Trading in containers</i>			
Magn (tonn) <i>Quantity (tonnes)</i>	5.955	5.806	7.124
% af heildarkarfaafla <i>% of total redfish catch</i>	10,7	9,6	12,3
Verð (kr./kg) <i>Price (ISK pr. kg)</i>	354	348	311
Verðbr. frá fyrra ári, % <i>Price change from previous year, %</i>	4,0	-1,7	-10,7
Raunverð ¹ <i>Real price (ISK pr. kg)¹</i>	299	313	311
Breyting milli ára, % <i>Change from previous year, %</i>	16,6	4,9	-0,8
Sjófryst <i>Frozen at sea</i>			
Magn (tonn) <i>Quantity (tonnes)</i>	32.851	35.856	31.572
% af heildarkarfaafla <i>% of total redfish catch</i>	59,2	59,3	54,7
Verð (kr./kg) <i>Price (ISK pr. kg)</i>	279	232	242
Verðbr. frá fyrra ári, % <i>Price change from previous year, %</i>	-2,5	-17,1	4,7
Raunverð ¹ <i>Real price (ISK pr. kg)¹</i>	260	250	242
Breyting milli ára, % <i>Change from previous year, %</i>	-10,2	-3,7	-3,1

¹ Raunverð (kr./kg) fært yfir á fast verðlag ársins 2014. *Average price (ISK pr. kg) at fixed 2014 prices.*

Heimild *Source:* Vigtarskýrslur. *Weight reports.*

Mynd 13. Meðalverð karfa eftir mánuðum 2014
Figure 13. Average price of redfish by months in 2014



Úthafskarfi

Veiði á úthafskarfa dróst saman á milli ára

Afli úthafskarfa dróst saman um 71,7% á milli ára og nam rúmum 2.400 tonnum samanborið við rúmlega 8.600 tonn árið 2013. Aflaverðmæti var tæpar 600 milljónir sem er samdráttur um 72,7% frá fyrra ári. Allur veiddur úthafskarfi var frystur um borð.

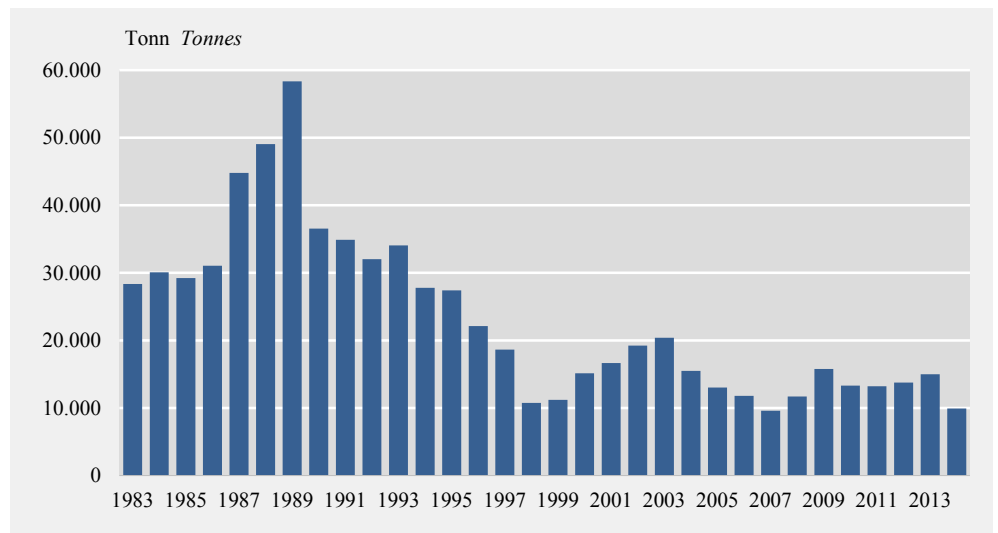
Grálúða

Mikill samdráttur í grálúðafla

Grálúðaafllinn var tæplega 10 þúsund tonn árið 2014 sem er 33,9% minni afli en árið 2013. Heildarverðmæti grálúðaflans nam rúmlega 5 milljörðum sem er 34% verðsamdráttur frá árinu áður. Um 94% veiddrar grálúðu fór í sjófrystingu en tæplega 4% í verkun innanlands, rest fór á fiskmarkaði og í gáma.

Mynd 14. Grálúðaafli 1983–2014

Figure 14. Greenland halibut catch 1983–2014

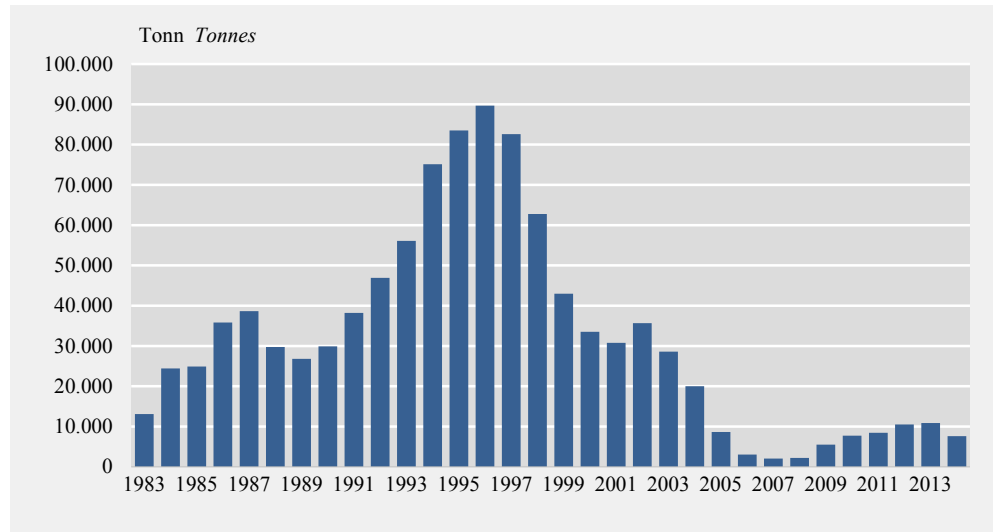


Rækja

Samdráttur í rækjuafli

Rækjuafli á árinu 2014 var rúmlega 7,5 þúsund tonn sem er 30% samdráttur frá árinu 2013 þegar rækjuafllinn var 10,8 þúsund tonn. Aflaverðmæti rækju var um 2,5 milljarðar króna samanborið við 3,5 milljarða króna árið 2013. Tæplega 89% rækjuafllans var seldur beint til verkunar innanlands á meðan um 11% var frystur.

Mynd 15. Rækjuafli 1983–2014
 Figure 15. Shrimp catch 1983–2014



Síld

Aukning í afla og aflaverðmæti síldar

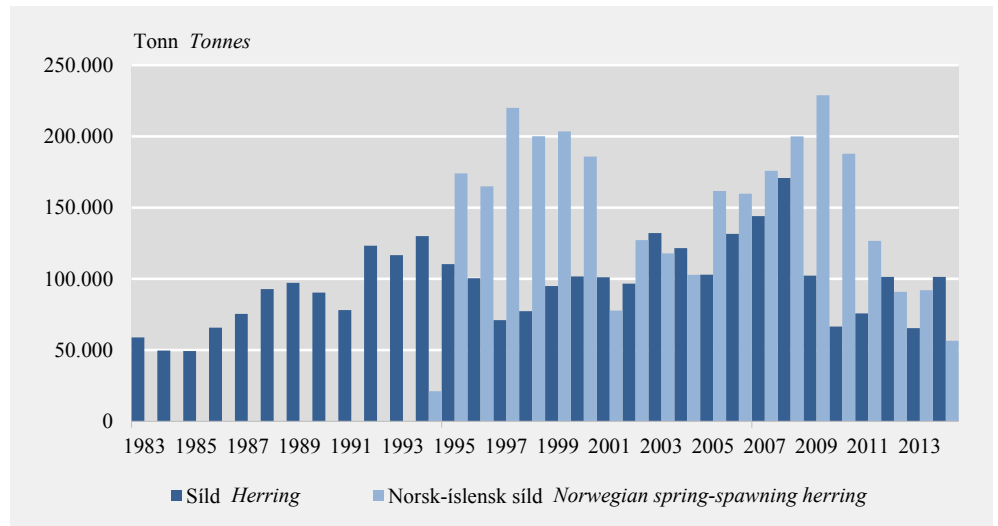
Síldaraflanum er hér skipt annars vegar í íslenska sumargotssíld og hins vegar norsk-íslenska síld. Rúm 101 þúsund tonn veiddust af íslensku sumargotssíldinni sem er um 55% meira en árið 2013. Aflaverðmæti jókst um 44,2% og nam tæplega 6 milljarðum króna árið 2014.

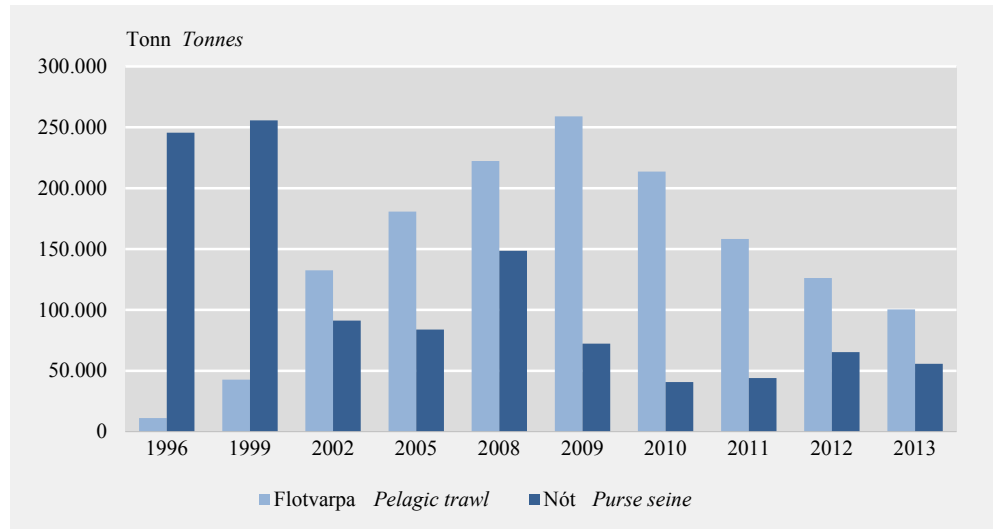
Norsk-íslensk síld

Aflasamdráttur í norsk-íslenskri síld milli ára

Afli norsk-íslensku síldarinnar var rúmlega 56 þúsund tonn, sem er 35,5 þúsund tonnum minna en árið 2013, eða 38,6% aflsamdráttur. Aflaverðmætið var rétt rúmlega 3,5 milljarðar króna sem er 45,4% minna en árið áður.

Mynd 16. Síldarafli 1983–2014
 Figure 16. Herring catch 1983–2014



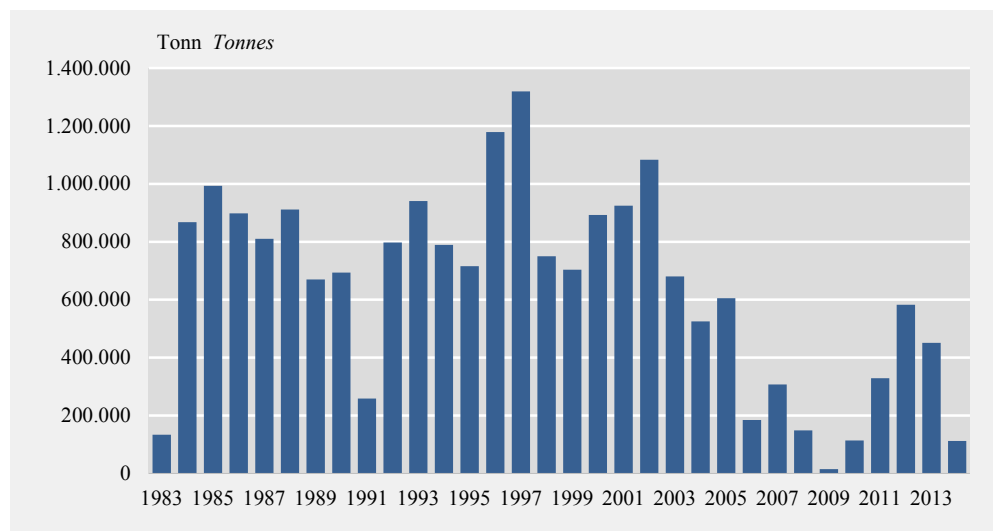
Mynd 17. Veiðarfæraskipting síldarafla 1993–2014¹Figure 17. Catch of herring by fishing gear 1993–2014¹¹ Síld og norsk-íslensk síld. Herring and Norwegian spring-spawning herring.**Loðna**

Mikill samdráttur varð í loðnafla

Loðnafla var tæplega 106 þúsund tonn á árinu 2014 samanborið við tæp 443 þúsund tonn árið áður, sem er rúmlega 76% samdráttur. Magn landaðra loðnuhrogra dróst einnig saman og var 23,3% minna en árið áður. Aflaverðmæti loðnu var tæplega 80% minna en á fyrra ári, dróst saman úr 15,6 milljörðum króna árið 2013 í 3,2 milljarða króna árið 2014. Verðmæti loðnuhrogra dróst saman um 35%.

Mynd 18. Loðnafla (loðna og loðnuhrogn) 1983–2014

Figure 18. Capelin catch (capelin and capelin roe) 1983–2014



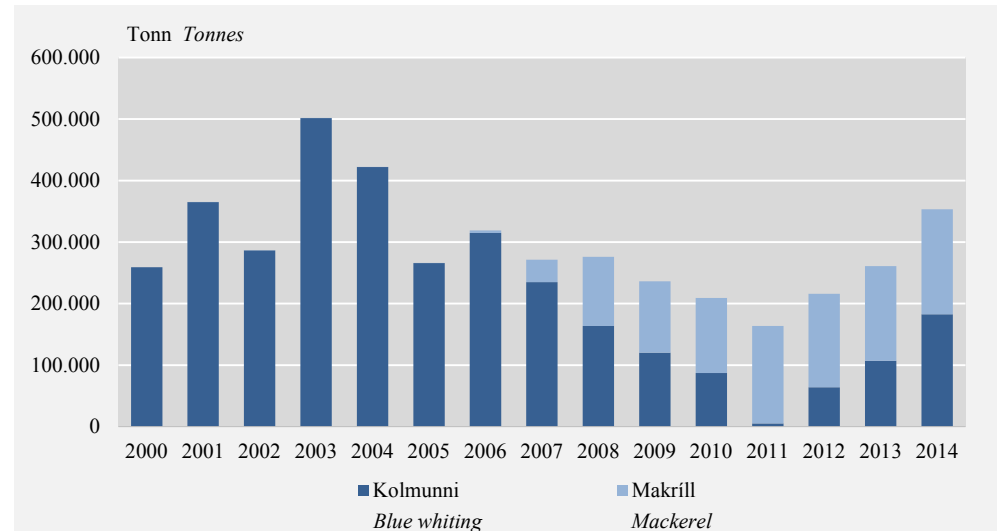
Annar uppsjávarafli

Verðlækkun á makríl og mun meiri veiði á kolmunna

Makrílaflinn var rúm 170 þúsund tonn sem er 16,6 þúsund tonna aukning frá árinu 2013. Aflaverðmæti minnkaði hins vegar um um 139 milljónir frá fyrra ári og nam nærri 15,3 milljörðum króna. Kolmunnaafliinn var tæp 183 þúsund tonn sem er aukning upp á 70% frá árinu 2013. Aflaverðmæti kolmunnans var um 4,7 milljarðar sem er 1,7 milljarði meira, og um 57% aukning frá 2013.

Mynd 19. Annar uppsjávarafli 2000–2014

Figure 19. Other pelagics 2000–2014



Afli eftir kvótaflokkum skipa

Skip með aflamark veiddu 56,2% heildaraflans

Skip með aflamark lönduðu um 605 þúsund tonnum árið 2014 sem er 56,2% af heildarafla ársins. Breyting milli ára er óveruleg, eða 0,2% lægra hlutfall en 2013. Botnfiskafli skipanna var tæp 143 þúsund tonn, eða 33,7% botnfiskaflans. Þar af var þorskafli þeirra rúmlega 89 þúsund tonn eða 37,5% þorskafans. Flatfiskafliinn var tæp 8,9 þúsund tonn, eða 46,2% af heildarafla flatfisks.

Skip með aflamark veiddu 71,4% uppsjávaraflans og 75,9% af skel- og krabbadýraaflanum.

Togara veiddu 35,5% heildaraflans

Togara veiddu 35,5% heildaraflans árið 2014 eða sem nam 382,3 þúsund tonnum sem er um 24% minnkun frá árinu 2013. Botnfiskafli þeirra var rúm 199 þúsund tonn sem er um 47,2% alls botnfiskafla og hlutur þorskafla var þar af um 93,5 þúsund tonn sem er 47,2% heildarþorskaflans. Flatfiskafli togara var tæp 10 þúsund tonn eða 51,8% flatfiskaflans, sem var 92% grálúða. Togara veiddu tæp 171 þúsund tonn af uppsjávarafla eða 27,4% af öllum uppsjávarfiski og 24,1% af skel- og krabbadýraaflanum.

Heildarafli smábáta var rúmlega 88 þúsund tonn

Kvótaflokkar smábáta voru þrenns konar á árinu 2014. Það voru smábátar með aflamark, krókaaflamarksbátar og strandveiðibátar, en síðastnefndi flokkurinn telst hvorki til aflamarks né krókaaflamarks. Samanlagður afli báta í þessum flokkum var rúmlega 88 þúsund tonn eða 8,2% heildaraflans. Þar af voru tæp 80 þúsund tonn botnfiskafla og nam þorskafli þeirra rúmum 54 þúsund tonnum sem nemur 23% heildarþorskaflans.

Krókaafلامarksbátar með 41 þúsund tonn af þorski

Afli krókaafلامarksbáta nam tæpum 69 þúsund tonnum og var 60,3% þess afla þorskur eða rúmlega 41 þúsund tonn sem er 17,5% af heildarafla þorsks. Ýsuaflí þessara báta var rúm 10 þúsund tonn eða 28,3% ýsuaflans. Heildaraflí smábáta með aflamark var rúm 10,3 þúsund tonn á árinu 2014 og hlutur strandveiða voru rúmlega 8,7 þúsund tonn. Frekari tölur um skiptingu aflans eftir kvótaflokkum er að finna í töflu 8 og 19 og í [veftöflum](#) á vef Hagstofu Íslands.

Aflaverðmæti eftir tegund löndunar

Verðmæti afla sem seldur er í beinni sölu útgerða til vinnslu um 49,5% af aflaverðmæti

Árið 2014 nam verðmæti þess afla sem seldur var í beinni sölu útgerðar til vinnslu-stöðva rúmlega 67,4 milljörðum króna, sem er um 49,5% af heildaraflaverðmæti. Verðmæti sjófrystra afurða var um 44 milljarðar eða 32,3% af aflaverðmæti. Verðmæti fískis sem fluttur var óunninn út í gámum voru tæpir 4,3 milljarðar. Aflaverðmæti fískis sem keyptur var á markaði til vinnslu innanlands var 19,7 milljarðar króna eða um 14,5% heildaraflaverðmætis. Verðmæti afla sem landað var beint erlendis til bræðslu nam rúmum 39 milljónum króna. Nánari tölur um aflaverðmæti ársins 2014 eftir tegund löndunar er að finna í töflum 9 til 11 og í [veftöflum](#) á vef Hagstofunnar.

Staðsetning löndunar — hvar var fiskinum landað?

Mestu landað á Austfjörðum en minnstu á Norðurlandi vestra

Af þeim tæplega 1.077 þúsund tonnum sem landað var af íslenskum skipum árið 2014 var mestu landað á Austurlandi eða rúmlega 301 þúsund tonnum, en það eru um 28% heildaraflans. Næst mestu var landað á Norðurlandi eystra, 182,5 þúsund tonnum eða 16,9% af heildarafla. Minnstum afla var landað á Norðurlandi vestra, tæpum 31 þúsund tonnum sem eru um 2,8% heildaraflans.

Þorskaflí mestur á Norðurlandi eystra

Stærstum hluta botnfískis var landað á Norðurlandi eystra, tæpum 78 þúsund tonnum, eða rúmum 18% botnfískafans. Þar var landað mest af þorski, rúmlega 52 þúsund tonnum sem er 22% af þorskaflanum. Aðrar botnfísktegundir voru ekki nema 25,5 þúsund tonn á Norðurlandi eystra. Tæplega 41 þúsund tonn af þorskafla fóru til Suðurnesja og um 39 þúsund tonnum var landað á Vesturlandi. Þá fóru tæp 27 þúsund tonn af þorskafla til Vestfjarða og rúm 14 þúsund tonn til Norðurlands vestra.

Tæp 22 þúsund tonn af þorski fóru til höfuðborgarsvæðisins. Rúmlega 23,5 þúsund tonnum var landað á Austurlandi og 19 þúsund tonnum á Suðurlandi. Ýsuaflinn skiptist tiltölulega jafnt milli landsvæða en þó var minnst af honum landað á Norðurlandi vestra, tæpum þúsund tonnum.

Mestu hlutfalli af flatfíski landað á höfuðborgarsvæðinu

Á höfuðborgarsvæðið barst einna mest af flatfíski á land á árinu 2014 eða 4,5 þúsund tonn sem er 23,7% flatfískafans. Uppistaða flatfískafans var að mestu grálúða, sem nam 3,6 þúsund tonnum á höfuðborgarsvæðinu.

Mestu magni af kolmunna landað á Austurlandi

Um 41,4% af heildarafla uppsjávarfískis var landað á Austurlandi og nam aflinn 258 þúsund tonnum. Af þeim afla var kolmunni 99 þúsund tonn. Næst mestu var landað af uppsjávarfíski á Suðurlandi, tæpum 130 þúsund tonnum, þar af var makrill tæp 40 þúsund tonn. Magn landaðs makrilafla var tæp 44 þúsund tonn á Austurlandi og um 32 þúsund tonn á Norðurlandi eystra.

Mestu landað af rækju á Suðurnesjum og humrí á Suðurlandi

Á Suðurnesjum var rúmlega 1,4 þúsund tonnum af rækju landað á árinu 2014 sem eru 18,8% af heildarafla rækju. Sem fyrr er humaraflinn mestur á Suðurlandi en þar var landað rúmum 1,3 þúsund tonnum sem er 69,3% humaraflans. Nær engum afla

var landað af kúfiski á árinu 2014. Nánari tölur um skiptingu aflans eftir staðsetningu löndunar er að finna í töflu 15 og í [veftöflum](#) á vef Hagstofunnar.

Verkunarsvæði – hvar var aflinn unninn?¹

Austurland með mesta magnið

Samkvæmt ráðstöfunarskýrslum fiskverkenda var unnið úr mestu magni fisks á Austurlandi, rúmlega 446 þúsund tonnum sem er 41,4% heildaraflans. Því næst kemur Suðurland með rúm 154 þúsund tonn eða 14,3% heildaraflans. Minnst var verkað af fiski á Norðurlandi vestra, rúm 50 þúsund tonn, eða 4,7% aflans.

Höfuðborgarsvæðið stærst í botnfiski en mest af þorski verkað á Norðurlandi eystra

Botnfiskaflinn var að mestu unninn á höfuðborgarsvæðinu eða tæp 81 þúsund tonn og eru það 19,1% botnfiskaflans en næst á eftir koma Suðurnes með rúmlega 56 þúsund tonn. Stærstur hluti þorskaflans fór til vinnslu á Norðurlandi eystra, tæp 37 þúsund tonn eða 15,5% þorskaflans, en 36 þúsund tonn voru unnin á Austurlandi. Um 15% ýsuaflans voru unnin á Vestfjörðum, eða rúm 5 þúsund tonn. Stærsti hluti ufsaaflans fór til vinnslu á höfuðborgarsvæðinu, tæp 17 þúsund tonn eða 37% af ufsa. Tæplega 49% karfaaflans voru einnig unnin á höfuðborgarsvæðinu eða rúm 28 þúsund tonn.

Suðurnes og höfuðborgarsvæðið stærst í flatfiski

Á höfuðborgarsvæðinu var unnið úr rúmlega 27% flatfiskaflans, en um 15% á Suðurlandi. Þar af voru um 4,6 þúsund tonn af grálúðu verkuð á höfuðborgarsvæðinu. Norðurland vestra og -eystra tóku á móti rúmlega 1,5 þúsund tonnum af grálúðu til vinnslu hvor landshluti. Afli skarkola var tæp 6 þúsund tonn og var að mestu unninn á Vesturlandi (24,4%) og á Suðurnesjum (21,4%).

Austurland stærst í uppsjávartegundum

Um 62,7% uppsjávaraflans var unnin á Austurlandi, þar af voru 82,2% kolmunnans unnin eða um 150 þúsund tonn. Einnig voru 52,6% loðnuaflans og 48,3% makríl-aflans unnin á Austurlandi.

Mest unnið úr skel- og krabbadýraafla á norðvesturlandi

Á Norðurlandi vestra voru unnið úr rúmlega 2,9 þúsund tonnum af skelfiski og krabbadýrum sem er rúm 26% þess afla. Mestur humar var tekinn til vinnslu á Suðurlandi eða tæp 1.300 tonn, sem er 65,7% humaraflans. Nánari tölur um skiptingu aflans eftir staðsetningu löndunar er að finna í töflu 15 og í [veftöflum](#) á vef Hagstofunnar.

Aflaverðmæti eftir staðsetningu aflakaupenda

Mest aflaverðmæti voru keypt á Höfuðborgarsvæðinu

Aflaverðmæti 2014 var rúmlega 136,3 milljarðar króna og voru það aflakaupendur á höfuðborgarsvæðinu sem keyptu mest af heildaraflaverðmætinu, 34 milljarða eða 24,9%, og er það mest botnfiskafla, 27,7 milljarðar. Með aflakaupanda er hér átt við móttökuaðila aflans, hvort heldur sem hann t.d. kaupir aflann á markaði eða gerir út skip sem landar aflanum til aðilans sjálfs án þess að hann fari á markað. Ekki er tekið tillit til viðskipta milli vinnslustöðva. Önnur landsvæði voru með lægra hlutfall aflans, Suðurnes með 16,4%, Austurland með 13,8% og Norðurland eystra með 13,3%.

Nánari tölur um staðsetningu aflakaupenda er að finna í töflu 16 og í [veftöflum](#).

¹ Þar með talinn afli vinnsluskipa sem gerð eru út frá svæðinu.

Tegund vinnslu

57% heildaraflans fór í frystingu

Tæplega 57% þess afla sem íslensk skip lönduðu árið 2014 var ráðstafað til frystingar eða um 614 þúsund tonn. Í landfrystingu fóru 376 þúsund tonn eða 34,9% aflans og 22,1% voru fryst um borð eða um 238 þúsund tonn. Tæp 285 þúsund tonn fóru í bræðslu eða 26,4% heildaraflans. Af botnfiskaflanum voru 159,8 þúsund tonn fryst í landi sem eru 37,5% botnfisks og 22,2% voru fryst um borð eða rúm 94 þúsund tonn.

Af þorski var meira fryst í landi en sjófryst

Af þorskaflanum var mest fryst í landi, rúm 101 þúsund tonn eða 42,5% aflans. Um 21,4% aflans fóru í salt, sem gera tæplega 51 þúsund tonn og rúm 43 þúsund tonn eða 18,3% voru flutt út ísuð með flugi.

43% ýsuaflans var frystur í landi

Tæplega 43% ýsuaflans voru fryst í landi eða rúm 15 þúsund tonn. Um 8,5 þúsund tonn voru ísuð í flug, sem er um 23,7% ýsuaflans, en 16,2% aflans voru sjófryst eða 5,8 þúsund tonn.

Meira en helmingur karfaaflans sjófrystur

Karfaaflinn árið 2014 var að stærstum hluta sjófrystur, rúm 31 þúsund tonn eða 54,8%. Í landfrystingu fóru tæp 12 þúsund tonn eða 20,3% aflans og 9.400 tonn voru send utan ísuð í gámum sem gera 16,3%. Nánari tölur um skiptingu aflans eftir tegund vinnslu er að finna í töflu 16 og í [veftöflum](#).

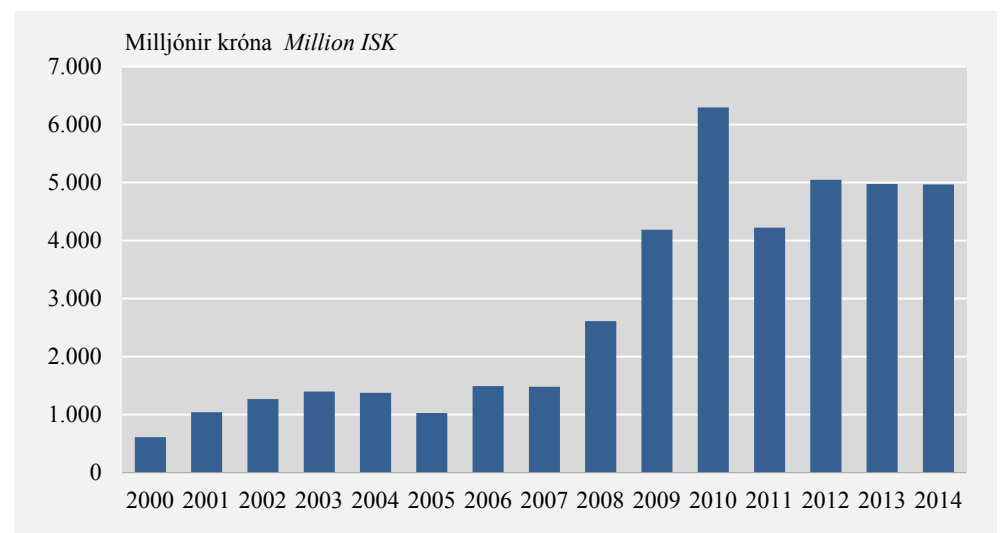
Aukaafurðir

51 þúsund tonn af aukaafurðum

Á árinu 2014 voru aukaafurðir sjávarútvegsins rúmlega 51 þúsund tonn. Hér er átt við þyngd afurðanna en ekki kíló af fiski upp úr sjó. Mest féll til af afskurði eða um 29 þúsund tonn, rúm 12 þúsund tonn af lifur voru hirt og rúm 2.300 tonn af hrognum. Af öðrum aukaafurðum má nefna að rúm 6 þúsund tonn af hausum voru nýtt og um 584 tonn unnin af mjöli. Stærsti hluti þessara afurða fellur til vegna bræðslu eða tæp 32 þúsund tonn, af því taldist afskurður vera um 27 þúsund tonn. Einnig bárust tæp 9 þúsund tonn af aukaafurðum á land af frystiskipum, þar af voru fiskhausar rúm 6 þúsund tonn og afskurður var um 2 þúsund tonn.

Mynd 20. Verðmæti aukaafurða 2000–2014

Figure 20. Value of by-products 2000–2014



*Verðmæti aukaafurða ríflega
tvöfaldast frá árinu 2008*

Verðmæti þeirra aukaafurða sem færð voru í land á árinu 2015 nam tæpum 5 milljörðum króna, sem er svipað og á árinu áður. Mikil verðmætaaukning hefur orðið á aukaafurðum á undanförunum árum og hefur hún ríflega tvöfaldast frá árinu 2008. Verðmætasta einstaka aukaafurðin var þorsklifur að verðmæti 952 milljónir króna, en næst því komu grálúðuhousar sem námu alls 909 milljónum króna. Verðmæti aukaafurða telst ekki með inni í heildaraflaverðmæti. Nánari tölur um aukaafurðir fiskvinnslu ársins 2014 er að finna í töflu 19 og í [veftöflum](#).

English summary

The total catch of Icelandic fishing vessels in 2014 was 1077 thousand tonnes which is 286 thousand tonnes less than in 2013. The value of the catch amounted to 136 billion ISK and decreased by 11% from the previous year. The largest part of the catch was processed in the eastern part of the country, mainly pelagic species. The highest regional share of the demersal catch, 19,1% was processed in the capital area, mainly in Reykjavík. The main processing method for cod was freezing in land-based factories. Total value of by-products amounted to 5 billion in 2014. Value of by-products is not included in the total value of catch.

Tafla 7. Afli og aflaverðmæti íslenskra fiskiskipa 2013–2014Table 7. *Catch and catch value of Icelandic vessels 2013–2014*

	Tonn <i>Tonnes</i>		Þús. kr. <i>Thous. ISK</i>	
	2013	2014	2013	2014
Heildarafli <i>Total catch</i>	1.362.790	1.076.874	152.751.748	136.309.863
Botnfiskafli <i>Demersal catch</i>	453.936	423.303	93.103.993	92.026.097
Porskur <i>Cod</i>	236.051	237.756	47.340.790	53.040.199
Ýsa <i>Haddock</i>	45.471	35.814	12.097.020	10.336.181
Ufsi <i>Saithe</i>	57.416	46.051	9.804.793	7.872.049
Karfi <i>Redfish</i>	60.373	57.605	13.876.268	13.166.798
Úthafskarfi <i>Oceanic redfish</i>	8.617	2.436	2.136.591	584.024
Steinbítur <i>Catfish</i>	8.961	7.277	1.981.319	1.522.294
Hlýri <i>Spotted catfish</i>	2.626	2.150	681.517	513.887
Langa <i>Ling</i>	10.163	12.370	1.553.667	1.923.731
Blálanga <i>Blue ling</i>	2.768	1.585	387.498	221.782
Keila <i>Tusk</i>	4.959	4.991	564.530	604.817
Langhali <i>Grenadier</i>	86	36	8.945	2.809
Tindaskata <i>Starry ray</i>	1.739	1.625	62.125	46.244
Skötuselur <i>Monk</i>	1.500	1.181	793.812	622.734
Skata <i>Skate</i>	128	125	13.100	11.149
Lýsa <i>Whiting</i>	987	921	101.965	111.401
Gulllax <i>Silver smelt</i>	7.332	7.171	822.517	843.320
Háfur <i>Spiny dogfish</i>	6	16	594	3.910
Hákarl <i>Greenland shark</i>	6	24	26	1
Annar botnfiskur <i>Other demersal</i>	4.748	4.169	876.914	598.768
Flatfiskafli <i>Flatfish catch</i>	25.236	19.237	9.840.522	7.072.558
Lúða <i>Halibut</i>	40	47	30.174	34.082
Grálúða <i>Greenland halibut</i>	14.998	9.911	7.795.913	5.143.862
Skarkoli <i>Plaice</i>	5.979	5.928	1.084.224	1.158.111
Þykkvalúra <i>Lemon sole</i>	1.765	1.202	643.739	462.838
Langlúra <i>Witch</i>	1.162	1.179	178.692	184.608
Stórkjafra <i>Megrim</i>	375	327	41.452	46.834
Sandkoli <i>Dab</i>	708	504	50.692	32.900
Skráplúra <i>American plaice</i>	208	137	15.460	9.203
Annar flatfiskur <i>Other flatfish</i>	0	0	176	120
Uppsjávarafli <i>Pelagic catch</i>	869.343	623.247	45.338.706	33.498.112
Síld <i>Herring</i>	65.407	101.368	4.129.236	5.955.430
Norsk-íslensk síld <i>Norwegian spring-spawning herring</i>	92.039	56.527	6.418.404	3.503.875
Loðna <i>Capelin</i>	442.780	105.736	15.635.292	3.217.821
Loðnuhrogn <i>Capelin roe</i>	8.243	6.322	723.134	757.652
Kolmunni <i>Blue whiting</i>	107.053	182.777	3.028.776	4.746.422
Makrill <i>Mackerel</i>	153.815	170.458	15.402.745	15.263.526
Annar uppsjávarfiskur <i>Other pelagics</i>	5	58	1.120	53.386
Skel- og krabbadýraafli <i>Shellfish catch</i>	14.275	11.086	4.468.496	3.713.067
Humar <i>Lobster</i>	1.724	1.964	808.406	1.045.421
Rækja <i>Shrimp</i>	10.857	7.594	3.570.270	2.538.184
Kúfiskur <i>Iceland cyprine</i>	20	17	124	60
Önnur skel- og krabbadýr <i>Other shellfish</i>	1.675	1.511	89.696	129.402
Annar afli <i>Miscellaneous catch</i>	1	0	31	28

Tafla 8. Afli og verðmæti afla eftir kvótaflokkum skipa og heimahöfnum þeirra 2014
Table 8. Catch and catch value by quota class of fishing vessel and home port of vessel 2014

Afli í tonnum <i>Catch in tonnes</i>			Smábátar með aflamark <i>Small boats with catch quota</i>		Króka- aflamarks- bátar <i>Hook and line boats with catch quota</i>	Strand- veiði <i>Costal- fisheries</i>	Skip utan flokka <i>Other</i>
Verðmæti í þús. kr. <i>Value in thous. ISK</i>	Samtals <i>Total</i>	Togarar <i>Trawlers</i>	Skip með aflamark <i>Vessels with catch quota</i>				
Landið allt <i>Whole country</i>							
Afli <i>Catch</i>	1.076.874	382.319	605.237	10.341	68.914	8.742	1.321
Verðmæti <i>Value</i>	136.309.863	61.628.180	53.612.849	2.244.442	16.127.852	2.325.229	371.311
Höfuðborgarsvæði <i>Capital region</i>							
Afli <i>Catch</i>	114.988	71.791	37.449	457	4.544	376	371
Verðmæti <i>Value</i>	19.195.705	15.834.758	2.097.902	77.354	1.023.963	93.563	68.164
Vesturland <i>West</i>							
Afli <i>Catch</i>	140.733	23.202	99.489	4.032	12.651	1.333	26
Verðmæti <i>Value</i>	19.086.654	4.508.527	10.370.747	905.525	2.946.132	351.062	4.662
Vestfirðir <i>Westfjords</i>							
Afli <i>Catch</i>	49.583	13.685	16.011	705	16.658	2.210	314
Verðmæti <i>Value</i>	11.301.878	2.966.166	3.421.611	125.966	4.111.291	596.616	80.228
Norðurland vestra <i>Northwest</i>							
Afli <i>Catch</i>	30.727	22.988	1.181	595	5.202	760	-
Verðmæti <i>Value</i>	6.927.746	4.940.201	308.218	148.545	1.326.403	204.379	-
Norðurland eystra <i>Northeast</i>							
Afli <i>Catch</i>	182.503	120.103	50.782	1.898	8.220	1.493	9
Verðmæti <i>Value</i>	26.311.465	17.017.603	6.722.545	397.790	1.784.117	387.967	1.444
Austurland <i>East</i>							
Afli <i>Catch</i>	301.409	49.925	241.422	1.288	6.904	1.870	-
Verðmæti <i>Value</i>	19.860.457	4.596.004	12.860.017	292.110	1.591.196	521.131	-
Suðurland <i>South</i>							
Afli <i>Catch</i>	176.999	53.180	121.624	577	1.466	152	-
Verðmæti <i>Value</i>	17.116.301	5.888.940	10.739.350	111.329	340.968	35.713	-
Suðurnes <i>Southwest</i>							
Afli <i>Catch</i>	79.331	27.444	37.280	790	13.267	548	1
Verðmæti <i>Value</i>	16.292.940	5.875.981	7.092.458	185.823	3.003.782	134.799	96

Heimild *Source:* Vigtarskýrslur. *Weight reports.*

Tafla 9. Afli og verðmæti afla eftir tegund löndunar og heimahöfn skipa 2014
 Table 9. *Catch and catch value by type of landing and home port of vessel 2014*

	Landið allt <i>Whole country</i>	Höfuðborgar- svæði <i>Capital region</i>
Heildarafli í tonnum <i>Total catch in tonnes</i>	1.076.874	114.988
Til vinnslu innanlands <i>For domestic processing</i>	744.265	52.619
Í gáma til útflutnings <i>For export in containers</i>	13.412	1
Landað erlendis til bræðslu <i>Landed abroad for fishmeal and oil production</i>	1.506	-
Sjófryst <i>Frozen at sea</i>	237.609	58.785
Á markað, til vinnslu innanlands <i>To auction market, for domestic processing</i>	77.263	3.443
Á markað, í gáma til útflutnings <i>To auction market, for export in containers</i>	-	-
Sjófryst til endurvinnslu innanlands <i>Frozen at sea for domestic re-processing</i>	452	-
Fiskeldi <i>Farmed fish</i>	-	-
Aðrar löndurnartegundir <i>Other types of landings</i>	2.366	141
Heildarverðmæti, þús. kr. <i>Value, thousand ISK</i>	136.309.863	19.195.705
Til vinnslu innanlands <i>For domestic processing</i>	67.441.203	4.441.616
Í gáma til útflutnings <i>For export in containers</i>	4.291.873	254
Landað erlendis til bræðslu <i>Landed abroad for fishmeal and oil production</i>	39.391	-
Sjófryst <i>Frozen at sea</i>	44.044.464	13.901.479
Á markað, til vinnslu innanlands <i>To auction market, for domestic processing</i>	19.710.233	815.787
Á markað, í gáma til útflutnings <i>To auction market, for export in containers</i>	-	-
Sjófryst til endurvinnslu innanlands <i>Frozen at sea for domestic re-processing</i>	198.465	-
Fiskeldi <i>Farmed fish</i>	-	-
Aðrar löndurnartegundir <i>Other types of landings</i>	584.234	36.569

Vesturland <i>West</i>	Vestfirðir <i>Westfjords</i>	Norðurland vestra <i>Northwest</i>	Norðurland eystra <i>Northeast</i>	Austurland <i>East</i>	Suðurland <i>South</i>	Suðurnes <i>Southwest</i>
140.733	49.583	30.727	182.503	301.409	176.999	79.331
110.980	32.430	13.104	77.527	267.009	138.473	51.961
1.289	14	-	423	1.742	9.873	26
-	-	-	1.506	-	-	-
7.872	5.168	13.349	90.871	23.078	18.793	19.693
19.860	11.387	4.172	11.952	9.487	9.713	7.216
-	-	-	-	-	-	-
-	94	-	-	-	-	-
-	-	-	-	-	-	-
733	490	103	224	93	148	434
19.086.654	11.301.878	6.927.746	26.311.465	19.860.457	17.116.301	16.292.940
10.981.092	6.627.788	2.395.873	9.882.527	13.625.890	9.716.622	9.737.206
471.108	2.756	-	138.170	589.368	3.071.184	7.537
-	-	-	39.391	-	-	-
2.141.335	1.411.492	3.338.787	13.332.366	3.275.236	2.003.130	4.640.638
5.295.199	3.109.960	1.171.510	2.873.983	2.347.271	2.291.675	1.796.195
-	-	-	-	-	-	-
-	34.482	-	-	-	-	-
-	-	-	-	-	-	-
197.919	115.399	21.575	45.027	22.691	33.689	111.364

Tafla 10. Afli eftir tegund löndunar og fisktegundum 2014
Table 10. Catch by type of landing and species 2014

Tonn <i>Tonnes</i>		Til vinnslu innanlands <i>For domestic processing</i>	Í gáma til útflutnings <i>For export in containers</i>	Landað erlendis til bræðslu <i>Landed abroad for fishmeal and oil production</i>
	Samtals <i>Total</i>			
Heildarafli <i>Total catch</i>	1.076.874	744.265	13.412	1.506
Botnfiskafli <i>Demersal catch</i>	423.303	242.020	12.601	2
Þorskur <i>Cod</i>	237.756	166.998	2.205	-
Ýsa <i>Haddock</i>	35.814	14.916	2.116	-
Ufsi <i>Saithe</i>	46.051	24.555	136	-
Karfi <i>Redfish</i>	57.605	13.586	7.124	-
Úthafskarfi <i>Oceanic redfish</i>	2.436	-	-	-
Steinbítur <i>Catfish</i>	7.277	2.980	336	-
Hlýri <i>Spotted catfish</i>	2.150	371	26	-
Langa <i>Ling</i>	12.370	8.337	85	-
Blálanga <i>Blue ling</i>	1.585	410	132	-
Keila <i>Tusk</i>	4.991	3.425	9	-
Langhali <i>Grenadier</i>	36	-	6	-
Tindaskata <i>Starry ray</i>	1.625	1.265	-	-
Skötuselur <i>Monk</i>	1.181	208	72	-
Skata <i>Skate</i>	125	11	10	-
Lýsa <i>Whiting</i>	921	295	317	-
Gulllax <i>Silver smelt</i>	7.171	968	-	2
Háfur <i>Spiny dogfish</i>	16	1	14	-
Hákarl <i>Greenland shark</i>	24	24	-	-
Annar botnfiskur <i>Other demersal</i>	4.169	3.671	12	-
Flatfiskafli <i>Flatfish catch</i>	19.237	3.955	811	0
Lúða <i>Halibut</i>	47	14	0	-
Grálúða <i>Greenland halibut</i>	9.911	509	19	-
Skarkoli <i>Plaice</i>	5.928	1.640	607	-
Þykkvalúra <i>Lemon sole</i>	1.202	433	159	-
Langlúra <i>Witch</i>	1.179	803	13	-
Stórkjafra <i>Megrim</i>	327	174	12	-
Sandkoli <i>Dab</i>	504	323	0	-
Skráplúra <i>American plaice</i>	137	59	-	-
Annar flatfiskur <i>Other flatfish</i>	0	0	0	-
Uppsjávarafli <i>Pelagic catch</i>	623.247	488.066	0	1.505
Síld <i>Herring</i>	101.368	72.921	-	-
Norsk-íslensk síld <i>Norwegian spring-spawning herring</i>	56.527	40.545	-	-
Loðna <i>Capelin</i>	105.736	93.649	-	-
Loðnuhrogn <i>Capelin roe</i>	6.322	6.217	-	-
Kolmunni <i>Blue whiting</i>	182.777	172.255	-	1.505
Makrill <i>Mackerel</i>	170.458	102.424	-	-
Annar uppsjávarfiskur <i>Other pelagics</i>	58	55	-	-
Skel- og krabbadýraafli <i>Shellfish catch</i>	11.086	10.225	0	0
Humar <i>Lobster</i>	1.964	1.964	-	-
Rækja <i>Shrimp</i>	7.594	6.733	-	-
Kúfiskur <i>Iceland cyprine</i>	17	17	-	-
Önnur skel- og krabbadýr <i>Other shellfish</i>	1.511	1.511	-	-
Annar afli <i>Miscellaneous catch</i>	0	0	-	-

Heimild *Source: Vigtarskýrslur. Weight reports.*

Sjófryst <i>Frozen at sea</i>	Á markað, til vinnslu innan- lands <i>To auction market, for domestic processing</i>	Sjófryst til endur- vinnslu innan- lands <i>Frozen at sea for domestic re-processing</i>	Aðrar löndurnar- tegundir <i>Other types of landings</i>
237.609	77.263	452	2.366
94.181	72.226	0	2.274
30.525	36.921	-	1.106
5.813	12.028	-	941
15.924	5.410	-	27
31.572	5.248	-	75
2.436	-	-	-
110	3.790	-	60
310	1.443	-	0
217	3.705	-	27
472	570	-	2
24	1.499	-	34
30	-	-	-
98	262	-	0
4	896	-	1
3	101	-	-
28	281	-	0
6.201	-	-	0
-	2	-	-
-	0	-	-
417	69	-	0
9.396	5.024	0	51
3	0	-	31
9.140	232	-	11
42	3.634	-	5
5	604	-	0
122	241	-	1
10	131	-	-
-	178	-	4
74	4	-	-
-	0	-	-
133.622	13	0	41
28.404	2	-	41
15.982	-	-	-
12.087	-	-	-
105	-	-	-
9.018	-	-	-
68.023	11	-	0
3	0	-	-
409	0	452	1
-	-	-	0
409	-	452	0
-	-	-	-
-	0	-	-
-	0	-	-

Tafla 11. Verðmæti afla eftir tegund löndunar og fisktegundum 2014

Table 11. Value of catch by type of landing and species 2014

Þúsundir króna <i>Thousand ISK</i>	Samtals <i>Total</i>	Til vinnslu innanlands <i>For domestic processing</i>	Í gáma til útflutnings <i>For export in containers</i>	Landað erlendis til bræðslu <i>Landed abroad for fishmeal and oil production</i>
Heildaraflí <i>Total catch</i>	136.309.863	67.441.203	4.291.873	39.391
Botnfiskafli <i>Demersal catch</i>	92.026.097	45.215.824	4.032.167	41
Þorskur <i>Cod</i>	53.040.199	33.155.478	815.075	-
Ýsa <i>Haddock</i>	10.336.181	3.607.657	711.393	-
Ufsi <i>Saithe</i>	7.872.049	3.129.833	31.323	-
Karfi <i>Redfish</i>	13.166.798	2.263.593	2.214.794	-
Úthafskarfi <i>Oceanic redfish</i>	584.024	-	-	-
Steinbítur <i>Catfish</i>	1.522.294	573.438	102.347	-
Hlýri <i>Spotted catfish</i>	513.887	83.843	9.314	-
Langa <i>Ling</i>	1.923.731	1.204.490	14.573	-
Blálanga <i>Blue ling</i>	221.782	49.318	27.588	-
Keila <i>Tusk</i>	604.817	405.408	1.691	-
Langhali <i>Grenadier</i>	2.809	-	934	-
Tindaskata <i>Starry ray</i>	46.244	35.620	-	-
Skötuselur <i>Monk</i>	622.734	104.529	44.378	-
Skata <i>Skate</i>	11.149	970	2.052	-
Lýsa <i>Whiting</i>	111.401	29.313	47.506	-
Gulllax <i>Silver smelt</i>	843.320	29.453	-	41
Háfur <i>Spiny dogfish</i>	3.910	56	3.728	-
Hákarl <i>Greenland shark</i>	1	0	-	-
Annar botnfiskur <i>Other demersal</i>	598.768	542.823	5.469	-
Flatfiskafli <i>Flatfish catch</i>	7.072.558	792.281	259.706	0
Lúða <i>Halibut</i>	34.082	8.607	51	-
Grálúða <i>Greenland halibut</i>	5.143.862	192.878	9.368	-
Skarkoli <i>Plaice</i>	1.158.111	284.110	171.365	-
Þykkvalúra <i>Lemon sole</i>	462.838	128.207	75.576	-
Langlúra <i>Witch</i>	184.608	129.304	1.455	-
Stórkjafra <i>Megrim</i>	46.834	23.838	1.787	-
Sandkoli <i>Dab</i>	32.900	22.644	42	-
Skráplúra <i>American plaice</i>	9.203	2.692	-	-
Annar flatfiskur <i>Other flatfish</i>	120	2	62	-
Uppsjávarafli <i>Pelagic catch</i>	33.498.112	18.123.340	0	39.351
Síld <i>Herring</i>	5.955.430	3.341.126	-	-
Norsk-islensk síld <i>Norwegian spring-spawning herring</i>	3.503.875	1.831.001	-	-
Loðna <i>Capelin</i>	3.217.821	2.138.770	-	-
Loðnuhrogn <i>Capelin roe</i>	757.652	695.207	-	-
Kolmunni <i>Blue whiting</i>	4.746.422	4.299.831	-	39.351
Makrill <i>Mackerel</i>	15.263.526	5.765.286	-	-
Annar uppsjávarfiskur <i>Other pelagics</i>	53.386	52.120	-	-
Skel- og krabbadýraafli <i>Shellfish catch</i>	3.713.067	3.309.731	0	0
Humar <i>Lobster</i>	1.045.421	1.045.367	-	-
Rækja <i>Shrimp</i>	2.538.184	2.134.906	-	-
Kúfiskur <i>Iceland cyprine</i>	60	60	-	-
Önnur skel- og krabbadýr <i>Other shellfish</i>	129.402	129.398	-	-
Annar afli <i>Miscellaneous catch</i>	28	26	-	-

Heimild *Source: Vigtarskýrslur. Weight reports.*

Sjófryst <i>Frozen at sea</i>	Á markað, til vinnslu innan- lands <i>To auction market, for domestic processing</i>	Sjófryst til endur- vinnslu innan- lands <i>Frozen at sea for domestic re-processing</i>	Aðrar löndurnar- tegundir <i>Other types of landings</i>
44.044.464	19.710.233	198.465	584.234
23.620.440	18.604.046	0	553.580
8.686.427	10.156.729	-	226.489
1.880.787	3.847.560	-	288.784
3.786.993	919.464	-	4.436
7.656.122	1.017.362	-	14.927
584.024	-	-	-
17.535	819.349	-	9.624
48.736	371.991	-	2
29.705	670.914	-	4.048
60.349	84.243	-	283
2.563	190.686	-	4.469
1.875	-	-	-
3.349	7.274	-	0
515	472.805	-	507
67	8.060	-	-
3.199	31.374	-	9
813.826	-	-	0
-	126	-	-
-	1	-	-
44.366	6.109	-	1
4.885.665	1.105.360	0	29.546
730	129	-	24.566
4.848.618	88.892	-	4.105
4.221	697.738	-	678
1.165	257.882	-	8
23.620	30.147	-	82
871	20.339	-	-
-	10.105	-	108
6.440	71	-	-
-	56	-	-
15.333.570	822	0	1.030
2.613.234	43	-	1.027
1.672.875	-	-	-
1.079.051	-	-	-
62.445	-	-	-
407.240	-	-	-
9.497.458	779	-	3
1.266	0	-	-
204.790	3	198.465	78
-	-	-	54
204.790	-	198.465	24
-	-	-	-
-	3	-	-
-	2	-	-

Tafla 12. Afli eftir veiðarfærum og fisktegundum 2014

Table 12. Catch by type of fishing gear and species 2014

	Samtals <i>Total</i>	Lína <i>Bottom longline</i>	Net <i>Bottom gillnet</i>	Handfæri <i>Handline</i>	Dragnót <i>Danish seine</i>
Heildarafli <i>Total catch</i>	1.076.874	117.709	27.979	25.475	23.921
Botnfiskafli <i>Demersal catch</i>	423.303	117.351	27.461	17.995	17.583
Porskur <i>Cod</i>	237.756	77.879	19.451	15.621	10.829
Ýsa <i>Haddock</i>	35.814	15.493	288	60	3.765
Ufsi <i>Saithe</i>	46.051	947	2.472	2.092	997
Karfi <i>Redfish</i>	57.605	1.516	129	168	498
Úthafskarfi <i>Oceanic redfish</i>	2.436	-	-	-	-
Steinbítur <i>Catfish</i>	7.277	4.388	20	24	997
Hlýri <i>Spotted catfish</i>	2.150	1.162	4	1	2
Langa <i>Ling</i>	12.370	8.744	716	15	202
Blálanga <i>Blue ling</i>	1.585	621	11	-	32
Keila <i>Tusk</i>	4.991	4.874	18	9	0
Langhali <i>Grenadier</i>	36	-	-	-	-
Tindaskata <i>Starry ray</i>	1.625	1.386	11	1	92
Skötuselur <i>Monk</i>	1.181	17	722	0	75
Skata <i>Skate</i>	125	60	7	0	16
Lýsa <i>Whiting</i>	921	205	8	4	72
Gulllax <i>Silver smelt</i>	7.171	-	-	-	-
Háfur <i>Spiny dogfish</i>	16	4	4	0	0
Hákarl <i>Greenland shark</i>	24	12	0	-	-
Annar botnfiskur <i>Other demersal</i>	4.169	44	3.599	0	5
Flatfiskafli <i>Flatfish catch</i>	19.237	301	466	2	6.337
Lúða <i>Halibut</i>	47	6	1	1	4
Grálúða <i>Greenland halibut</i>	9.911	133	273	-	0
Skarkoli <i>Plaice</i>	5.928	153	154	1	4.235
Þykkvalúra <i>Lemon sole</i>	1.202	0	3	-	860
Langlúra <i>Witch</i>	1.179	0	21	-	650
Stórkjafra <i>Megrim</i>	327	0	8	-	73
Sandkoli <i>Dab</i>	504	5	3	0	490
Skrápflúra <i>American plaice</i>	137	5	2	0	24
Uppsjávarafli <i>Pelagic catch</i>	623.247	54	53	7.473	0
Síld <i>Herring</i>	101.368	-	50	-	-
Norsk-íslensk síld <i>Norwegian spring-spawning herring</i>	56.527	-	-	-	-
Loðna <i>Capelin</i>	105.736	-	-	-	-
Loðnuhrogn <i>Capelin roe</i>	6.322	-	-	-	-
Kolmunni <i>Blue whiting</i>	182.777	-	-	-	-
Makrill <i>Mackerel</i>	170.458	29	2	7.473	0
Annar uppsjávarfiskur <i>Other pelagics</i>	58	25	0	-	-
Skel- og krabbadýraafli <i>Shellfish catch</i>	11.086	3	0	5	0
Humar <i>Lobster</i>	1.964	-	-	-	-
Rækja <i>Shrimp</i>	7.594	-	-	-	-
Kúfiskur <i>Iceland cyprine</i>	17	-	-	-	-
Önnur skel- og krabbadýr <i>Other shellfish</i>	1.511	3	0	5	0
Annar afli <i>Miscellaneous catch</i>	0	0	0	-	-

Heimild Source: Vigtarskýrslur. Weight reports.

Botnvarpa <i>Bottom trawl</i>	Flotvarpa <i>Pelagic trawl</i>	Humar- varpa <i>Nephrops trawl</i>	Nót <i>Purse seine</i>	Rækju- varpa <i>Shrimp trawl</i>	Hörpudisk- plógur <i>Shellfish dredge</i>	Önnur veiðarfæri <i>Other</i>
242.690	515.596	7.883	103.412	10.152	1.140	916
231.875	3.418	5.276	53	1.699	0	594
110.215	19	1.805	51	1.499	-	387
16.009	0	138	-	59	-	2
38.967	24	510	1	28	-	14
53.947	41	1.269	1	37	-	1
-	2.436	-	-	-	-	-
1.752	-	67	-	1	-	28
789	-	1	-	28	-	162
1.715	0	976	-	3	-	0
772	-	148	-	1	-	-
88	-	2	-	0	-	1
36	-	-	-	-	-	-
111	-	6	-	18	-	0
139	0	222	-	6	-	0
28	-	13	-	2	-	-
512	0	118	-	1	-	0
6.342	829	0	-	-	-	-
8	-	0	-	-	-	-
12	-	-	-	-	-	-
434	70	0	0	18	-	0
10.641	0	643	0	846	0	0
34	-	2	-	0	-	0
8.727	0	0	0	778	-	-
1.380	-	1	-	4	-	0
290	-	47	-	2	-	-
74	-	422	-	12	-	-
74	-	171	-	0	-	-
6	-	-	-	-	-	0
55	-	0	-	51	-	0
174	512.121	0	103.359	12	0	0
16	88.701	-	12.588	12	-	-
-	56.527	-	-	-	-	-
-	21.287	-	84.449	-	-	-
-	-	-	6.322	-	-	-
25	182.752	-	-	-	-	-
133	162.821	0	-	-	-	0
1	32	-	-	-	-	-
0	57	1.964	0	7.594	1.140	322
0	-	1.964	-	-	-	-
0	-	-	-	7.594	-	-
-	-	-	-	-	17	-
-	57	0	-	-	1.123	322
-	-	-	-	-	-	-

Tafla 13. Afli eftir fisktegundum og mánuðum 2014

Table 13. Catch by species and months 2014

Tonn Tonnes	Samtals <i>Total</i>	Janúar <i>January</i>	Febrúar <i>February</i>	Mars <i>March</i>
Heildarafli <i>Total catch</i>	1.076.874	62.395	102.334	95.506
Botnfiskafli <i>Demersal catch</i>	423.303	34.155	39.840	49.664
Porskur <i>Cod</i>	237.756	20.148	23.286	30.316
Ýsa <i>Haddock</i>	35.814	4.322	4.059	5.086
Ufsi <i>Saithe</i>	46.051	3.016	2.943	4.377
Karfi <i>Redfish</i>	57.605	3.598	5.814	5.581
Úthafskarfi <i>Oceanic redfish</i>	2.436	-	-	-
Steinbítur <i>Catfish</i>	7.277	590	673	1.139
Hlýri <i>Spotted catfish</i>	2.150	85	59	149
Langa <i>Ling</i>	12.370	1.034	1.511	1.636
Blálanga <i>Blue ling</i>	1.585	70	56	18
Keila <i>Tusk</i>	4.991	401	450	595
Langhali <i>Grenadier</i>	36	1	8	2
Tindaskata <i>Starry ray</i>	1.625	115	70	50
Skötuselur <i>Monk</i>	1.181	36	31	21
Skata <i>Skate</i>	125	10	19	15
Lýsa <i>Whiting</i>	921	52	102	85
Gulllax <i>Silver smelt</i>	7.171	636	693	426
Háfur <i>Spiny dogfish</i>	16	6	0	0
Hákarl <i>Greenland shark</i>	24	2	3	3
Annar botnfiskur <i>Other demersal</i>	4.169	32	66	165
Flatfiskafli <i>Flatfish catch</i>	19.237	1.146	1.544	1.546
Lúða <i>Halibut</i>	47	3	3	3
Grálúða <i>Greenland halibut</i>	9.911	412	855	446
Skarkoli <i>Plaice</i>	5.928	564	507	901
Þykkvalúra <i>Lemon sole</i>	1.202	50	55	64
Langlúra <i>Witch</i>	1.179	42	39	49
Stórkjafra <i>Megrim</i>	327	21	17	19
Sandkoli <i>Dab</i>	504	52	63	37
Skráplúra <i>American plaice</i>	137	4	5	29
Annar flatfiskur <i>Other flatfish</i>	0	0	-	0
Uppsjávarafli <i>Pelagic catch</i>	623.247	26.753	60.748	43.714
Síld <i>Herring</i>	101.368	1.207	3.759	2.732
Norsk-íslensk síld <i>Norwegian spring-spawning herring</i>	56.527	-	-	-
Loðna <i>Capelin</i>	105.736	19.425	51.969	33.496
Loðnuhrogn <i>Capelin roe</i>	6.322	-	3.783	2.539
Kolmunni <i>Blue whiting</i>	182.777	6.122	1.238	4.947
Makrill <i>Mackerel</i>	170.458	0	-	-
Annar uppsjávarfiskur <i>Other pelagics</i>	58	0	-	-
Skel- og krabbadýraafli <i>Shellfish catch</i>	11.086	340	202	582
Humar <i>Lobster</i>	1.964	-	-	32
Rækja <i>Shrimp</i>	7.594	305	177	505
Kúfiskur <i>Iceland cyprine</i>	17	3	2	2
Önnur skel- og krabbadýr <i>Other shellfish</i>	1.511	33	24	42
Annar afli <i>Miscellaneous catch</i>	0	-	-	0

Heimild Source: Vigtarskýrslur. Weight reports.

Ápril <i>April</i>	Mai <i>May</i>	Júni <i>June</i>	Júli <i>July</i>	Ágúst <i>August</i>	September <i>September</i>	Október <i>October</i>	Nóvember <i>November</i>	December <i>December</i>
102.857	131.529	55.969	91.105	103.956	98.926	96.406	87.965	47.926
39.800	42.476	31.838	24.087	20.251	33.387	41.229	40.505	26.070
19.134	20.988	16.976	12.317	10.978	20.085	24.133	24.212	15.183
2.756	2.942	1.664	1.954	1.615	2.481	3.465	3.258	2.213
4.094	4.709	3.744	4.312	3.127	3.995	4.672	4.421	2.641
7.294	5.379	3.824	3.741	2.977	4.433	5.356	5.639	3.968
-	841	1.587	8	-	-	-	-	-
1.351	887	737	436	409	416	246	204	188
132	171	352	156	170	263	297	190	126
1.482	2.518	745	479	416	508	887	561	591
38	150	441	44	73	186	234	137	139
495	873	582	181	160	295	448	310	201
1	6	7	1	-	0	5	3	3
55	86	73	42	75	282	364	300	112
35	72	130	148	148	133	172	203	52
17	22	5	2	3	7	14	8	4
103	326	37	9	14	38	83	49	25
1.272	1.053	376	164	43	222	762	960	565
0	4	-	0	0	0	6	0	-
2	8	6	-	-	-	-	0	0
1.540	1.441	554	93	44	42	85	50	58
2.037	2.908	2.097	1.177	559	2.385	1.752	1.376	708
4	4	7	3	1	4	6	6	4
1.305	1.699	1.323	767	96	1.162	720	661	466
559	653	450	196	211	617	633	481	158
60	265	131	46	99	287	90	37	18
67	227	132	108	101	196	122	76	20
16	39	38	52	21	36	42	19	8
9	11	8	2	15	73	111	95	29
18	10	9	4	14	12	27	1	5
-	0	0	-	0	0	0	0	-
59.281	84.142	20.661	64.624	82.258	62.476	52.535	45.426	20.628
-	-	507	3.184	3.443	4.410	32.330	41.110	8.686
-	-	3	2.557	7.103	25.327	17.086	3.208	1.243
-	-	-	-	-	-	-	847	-
-	-	-	-	-	-	-	-	-
59.271	84.105	11.805	41	966	2.631	691	261	10.699
1	37	8.346	58.840	70.721	30.084	2.429	-	-
9	-	-	0	26	24	0	0	-
1.739	2.003	1.372	1.217	887	677	889	657	520
306	407	457	260	259	123	65	48	8
1.321	1.498	909	733	404	425	541	362	415
-	-	6	-	-	-	-	-	3
113	98	0	224	225	130	284	247	94
-	0	-	-	-	-	-	-	-

Tafla 14. Afli íslenskra fiskiskipa af öllum miðum eftir fisktegundum 1945–2014*Table 14. Catch of Icelandic vessels from all fishing grounds by species 1945–2014*

Tonn									Annað
<i>Tonnes</i>	Samtals	Þorskur	Ýsa	Ufsi	Karfi ¹	Sild ²	Loðna	Krabbadýr	<i>Other</i>
	<i>Total</i>	<i>Cod</i>	<i>Haddock</i>	<i>Saithe</i>	<i>Redfish¹</i>	<i>Herring²</i>	<i>Capelin</i>	<i>Crustaceans</i>	<i>species</i>
1945	366.201	221.611	18.992	32.962	17.694	54.862	–	–	20.080
1946	412.650	212.047	19.302	27.017	6.194	133.410	–	–	14.680
1947	506.412	217.494	20.892	39.185	12.299	197.112	–	–	19.430
1948	515.877	195.319	28.130	81.647	24.307	157.571	–	–	28.903
1949	436.459	223.650	30.764	48.172	33.382	71.432	–	–	29.059
1950	386.443	202.924	28.385	7.515	72.620	58.282	–	–	16.717
1951	440.088	197.975	22.164	19.136	96.866	84.837	–	–	19.110
1952	437.299	285.876	15.116	31.041	49.540	32.040	–	–	23.686
1953	458.054	278.094	14.895	30.276	42.475	69.518	–	–	22.796
1954	479.671	310.032	21.258	17.719	68.228	47.566	–	–	14.868
1955	517.543	326.045	21.652	12.574	87.277	53.119	–	–	16.876
1956	547.996	308.059	25.889	25.545	67.142	101.442	–	–	19.919
1957	516.852	257.972	31.194	19.249	65.475	115.362	–	–	27.600
1958	604.937	301.387	28.636	15.145	118.524	114.709	–	–	26.536
1959	654.845	296.405	27.670	15.342	107.117	182.691	–	–	25.620
1960	610.057	311.401	46.411	13.401	62.359	136.769	–	2.734	36.982
1961	716.137	254.413	55.070	15.519	30.444	318.826	–	2.875	38.990
1962	832.084	223.449	54.276	13.469	22.273	478.127	–	3.173	37.317
1963	781.969	240.068	51.606	14.712	53.373	395.166	1.077	5.828	20.139
1964	973.664	280.703	56.689	21.793	27.759	545.799	8.640	3.929	28.352
1965	1.198.304	243.550	53.560	24.730	29.910	762.867	49.735	4.607	29.345
1966	1.240.293	231.492	36.204	21.030	23.109	770.698	124.933	5.255	27.572
1967	896.644	204.362	38.072	29.035	30.039	461.569	97.165	4.239	32.163
1968	599.292	234.648	34.024	38.032	30.571	142.820	78.166	4.940	36.091
1969	685.854	286.574	35.036	53.873	28.504	56.689	171.009	6.787	47.382
1970	730.744	309.577	31.928	63.974	24.819	50.743	191.763	8.539	49.401
1971	680.796	254.977	32.393	60.176	31.706	61.380	182.883	11.157	46.124
1972	722.640	228.591	29.250	59.949	32.759	41.546	276.968	9.613	43.964
1973	902.250	236.630	34.586	56.590	28.614	43.616	441.537	10.077	50.600
1974	941.379	241.075	34.401	65.178	37.576	40.471	462.230	8.499	51.949
1975	988.571	265.759	36.658	61.431	38.291	33.433	501.093	7.298	44.608
1976	978.740	283.976	34.871	56.812	41.440	29.976	458.768	9.561	63.336
1977	1.368.797	329.701	35.428	46.973	28.200	28.923	812.667	9.872	77.033
1978	1.562.068	319.661	40.552	44.327	33.469	37.333	966.741	9.322	110.663
1979	1.640.688	360.080	52.152	57.066	62.253	45.072	963.557	10.283	90.225
1980	1.508.071	428.344	47.915	52.380	69.868	53.268	759.519	12.358	84.419
1981	1.434.595	460.579	61.033	54.880	93.349	39.544	640.562	10.667	73.981
1982	785.603	382.297	67.038	65.124	115.069	56.528	13.243	11.753	74.551
1983	834.975	293.890	63.889	55.904	122.749	58.867	133.478	15.763	90.435
1984	1.525.118	281.481	47.216	60.406	108.270	49.747	864.821	26.875	86.302
1985	1.672.279	322.810	49.553	55.135	91.381	49.363	992.999	27.279	83.759
1986	1.650.888	365.859	47.317	63.867	85.997	65.756	894.642	38.422	89.028
1987	1.624.803	389.809	39.479	78.175	87.768	75.439	803.459	41.349	109.325
1988	1.752.256	375.822	53.087	74.380	94.039	92.828	911.196	31.977	118.927
1989	1.488.845	354.006	61.799	79.793	92.918	97.278	652.972	28.651	121.428
1990	1.502.292	333.652	66.030	95.015	94.848	90.338	693.740	31.389	97.280
1991	1.044.324	306.840	53.538	99.464	104.324	78.739	259.836	40.414	101.169
1992	1.558.743	266.742	46.139	77.789	107.667	123.323	788.722	49.132	99.229
1993	1.712.252	260.760	47.006	70.013	116.455	116.621	941.072	58.457	101.868
1994	1.550.696	214.774	58.430	63.330	142.103	151.140	753.555	77.372	89.992
1995	1.605.127	202.900	60.125	47.466	118.750	284.473	715.551	84.556	91.306

Tafla 14. Afli íslenskra fiskiskipa af öllum miðum eftir fisktegundum 1945–2014 (frh.)
 Table 14. Catch of Icelandic vessels from all fishing grounds by species 1945–2014 (cont.)

Tonn Tonnes	Samtals Total	Þorskur Cod	Ýsa Haddock	Ufsi Saithe	Karfi ¹ Redfish ¹	Sild ² Herring ²	Loðna Capelin	Krabbadýr Crustaceans	Annað Other species
1996	2.055.244	204.046	56.223	39.308	120.739	265.413	1.179.051	91.257	99.207
1997	2.199.111	208.636	43.256	36.548	111.652	291.117	1.319.191	83.842	104.869
1998	1.678.565	242.968	40.712	30.532	115.724	277.461	748.503	64.139	158.526
1999	1.732.694	260.643	44.729	30.729	110.345	298.435	699.680	57.018	231.115
2000	1.980.127	238.348	41.837	32.994	105.567	343.367	884.858	46.203	286.954
2001	1.986.722	240.009	39.887	31.949	97.866	154.851	918.417	46.821	456.923
2002	2.133.412	213.407	49.975	41.859	101.286	190.827	1.078.818	54.765	402.476
2003	1.979.647	206.428	60.346	51.943	104.709	179.529	675.625	45.729	655.338
2004	1.727.868	227.264	84.575	62.971	94.685	203.965	515.581	32.679	506.148
2005	1.668.990	212.445	96.600	67.746	85.595	332.508	594.632	14.243	265.222
2006	1.322.941	199.354	96.592	75.475	80.102	303.793	177.828	6.132	383.666
2007	1.395.653	174.334	109.333	64.241	77.876	307.481	294.066	9.342	358.980
2008	1.283.216	151.484	102.379	70.120	68.321	302.976	138.089	13.438	436.410
2009	1.129.759	189.004	81.834	61.278	63.218	351.594	13.929	9.402	359.501
2010	1.063.605	178.438	64.972	53.900	77.537	325.044	102.196	12.981	248.536
2011	1.149.511	182.601	51.264	50.506	78.443	235.530	317.628	13.997	219.543
2012	1.449.162	204.676	47.734	51.037	56.030	216.353	568.759	14.374	290.200
2013	1.362.745	236.223	45.524	57.364	79.700	101.767	442.780	13.799	385.589
2014	1.076.874	237.756	35.814	46.051	57.605	157.895	112.058	11.086	418.608

¹ Úthafskarfi meðtalinn. *Oceanic redfish included.*

² Norsk-íslensk sild meðtalinn. *Norwegian spring-spawning herring included.*

Heimild Source: Vigtarskýrslur. *Weight reports.*

Tafla 15. Afli eftir staðsetningu löndunarhafnar og fisktegundum 2014

Table 15. Catch by region of landing and species 2014

Tonn Tonnes	Landið allt <i>Whole country</i>	Höfuðborgarsv. <i>Capital region</i>	Vesturland <i>West</i>
Heildarafli Total catch	1.076.874	114.988	140.733
Botnfiskafli Demersal catch	423.303	57.541	70.172
Porskur <i>Cod</i>	237.756	21.627	38.894
Ýsa <i>Haddock</i>	35.814	3.383	5.908
Ufsi <i>Saithe</i>	46.051	9.344	8.012
Karfi <i>Redfish</i>	57.605	15.821	11.206
Úthafskarfi <i>Oceanic redfish</i>	2.436	872	-
Steinbítur <i>Catfish</i>	7.277	266	913
Hlýri <i>Spotted catfish</i>	2.150	252	354
Langa <i>Ling</i>	12.370	971	1.559
Blálanga <i>Blue ling</i>	1.585	277	204
Keila <i>Tusk</i>	4.991	460	824
Langhali <i>Grenadier</i>	36	21	8
Tindaskata <i>Starry ray</i>	1.625	100	248
Skötuselur <i>Monk</i>	1.181	16	401
Skata <i>Skate</i>	125	15	2
Lýsa <i>Whiting</i>	921	35	40
Gulllax <i>Silver smelt</i>	7.171	3.599	755
Háfur <i>Spiny dogfish</i>	16	1	0
Hákarl <i>Greenland shark</i>	24	-	-
Annar botnfiskur <i>Other demersal</i>	4.169	481	843
Flatfiskafli Flatfish catch	19.237	4.551	3.052
Lúða <i>Halibut</i>	47	12	12
Grálúða <i>Greenland halibut</i>	9.911	3.626	841
Skarkoli <i>Plaice</i>	5.928	492	1.803
Þykkvalúra <i>Lemon sole</i>	1.202	116	191
Langlúra <i>Witch</i>	1.179	79	32
Stórkjafta <i>Megrim</i>	327	13	-
Sandkoli <i>Dab</i>	504	160	145
Skráplúra <i>American plaice</i>	137	53	30
Annar flatfiskur <i>Other flatfish</i>	0	-	0
Uppsjávarafli Pelagic catch	623.247	52.543	65.507
Síld <i>Herring</i>	101.368	5.408	5.797
Norsk-íslensk síld <i>Norwegian spring-spawning herring</i>	56.527	2.856	3.879
Loðna <i>Capelin</i>	105.736	7.216	11.561
Loðnuhrogn <i>Capelin roe</i>	6.322	730	781
Kolmunni <i>Blue whiting</i>	182.777	12.787	27.109
Makrill <i>Mackerel</i>	170.458	23.543	16.376
Annar uppsjávarfiskur <i>Other pelagics</i>	58	3	3
Skel- og krabbadýraafli Shellfish catch	11.086	354	2.003
Humar <i>Lobster</i>	1.964	4	-
Rækja <i>Shrimp</i>	7.594	350	1.143
Kúfiskur <i>Iceland cyprine</i>	17	-	-
Önnur skel- og krabbadýr <i>Other shellfish</i>	1.511	0	861
Annar afli Miscellaneous catch	0	-	-

Heimild Source: Vigtarskýrslur. Weight reports.

Vestfirðir <i>Westfjords</i>	Norðurl. vestra <i>Northwest</i>	Norðurl. eystra <i>Northeast</i>	Austurland <i>East</i>	Suðurland <i>South</i>	Suðurnes <i>Southwest</i>	Útlönd <i>Abroad</i>
49.583	30.727	182.503	301.409	176.999	79.331	599
42.775	23.503	77.750	41.089	42.505	67.728	242
26.978	14.576	52.241	23.581	19.032	40.794	34
5.080	1.965	6.627	2.844	4.856	5.151	-
2.019	1.570	6.243	5.726	7.262	5.874	1
1.390	3.040	8.126	4.964	6.867	6.146	45
-	850	454	19	-	241	-
3.960	110	538	641	350	500	0
317	122	404	74	71	395	162
1.137	61	998	1.050	2.469	4.125	0
49	19	253	121	299	364	-
815	37	405	420	135	1.896	0
1	-	1	-	6	-	-
210	82	233	110	41	601	-
47	62	6	115	338	195	-
4	1	4	15	53	31	-
22	11	46	130	545	92	-
12	304	323	927	141	1.108	-
0	-	0	0	15	0	-
-	12	-	12	-	-	-
733	682	849	340	26	215	-
1.220	1.044	3.008	1.437	2.593	2.331	0
5	3	2	4	5	5	-
835	895	2.310	647	30	729	-
326	104	612	487	1.095	1.010	-
11	1	53	64	483	285	-
1	-	9	183	723	152	-
-	0	4	41	255	13	-
42	26	1	9	2	120	-
1	14	18	3	0	19	-
-	-	0	0	0	0	-
			41,4			
3.150	5.267	101.004	258.020	129.912	7.844	0
298	174	24.739	42.994	21.791	167	-
206	-	7.423	25.818	16.346	-	-
-	-	13.795	44.623	28.542	-	-
-	-	375	1.888	2.548	-	-
3	6	22.926	99.094	20.851	1	-
2.643	5.088	31.729	43.595	39.834	7.650	-
-	-	18	9	0	26	-
2.438	913	741	864	1.989	1.427	357
-	-	-	598	1.362	-	-
2.435	913	722	211	37	1.426	357
-	-	16	-	-	1	-
3	-	3	55	589	0	-
0	-	-	0	-	-	-

Tafla 16. Verðmæti afla eftir staðsetningu aflakaupenda og fisktegundum 2014¹Table 16. Value of catch by region of buyers and species 2014¹

Þúsundir króna <i>Thousand ISK</i>	Landið allt <i>Whole country</i>	Höfuðb.svæði <i>Capital region</i>	Vesturland <i>West</i>	Vestfirðir <i>Westfjords</i>
Heildarafli <i>Total catch</i>	136.309.863	33.989.104	6.397.030	8.073.723
Botnfiskafli <i>Demersal catch</i>	92.026.098	27.748.965	4.910.409	6.499.307
Þorskur <i>Cod</i>	53.040.199	12.174.505	3.892.493	4.780.310
Ýsa <i>Haddock</i>	10.336.181	3.719.705	275.997	777.608
Ufsi <i>Saithe</i>	7.872.049	3.540.232	79.589	247.642
Karfi <i>Redfish</i>	13.166.798	5.921.183	246.031	165.532
Úthafskarfi <i>Oceanic redfish</i>	584.024	204.145	-	-
Steinbítur <i>Catfish</i>	1.522.294	408.107	7.621	361.505
Hlýri <i>Spotted catfish</i>	513.887	119.934	603	7.173
Langa <i>Ling</i>	1.923.731	467.300	98.508	63.421
Blálanga <i>Blue ling</i>	221.782	87.160	4.406	12.068
Keila <i>Tusk</i>	604.817	126.253	17.860	27.639
Langhali <i>Grenadier</i>	2.809	1.788	-	35
Tindaskata <i>Starry ray</i>	46.244	1.452	9.890	1.144
Skötuselur <i>Monk</i>	622.734	216.624	20.309	1.162
Skata <i>Skate</i>	11.149	6.170	92	7
Lýsa <i>Whiting</i>	111.401	13.216	4.385	82
Gulllax <i>Silver smelt</i>	843.320	576.010	-	1.083
Háfur <i>Spiny dogfish</i>	3.910	107	-	-
Hákarl <i>Greenland shark</i>	1	1	-	-
Annar botnfiskur <i>Other demersal</i>	598.768	165.073	252.625	52.896
Flatfiskafli <i>Flatfish catch</i>	7.072.558	3.016.756	127.515	410.160
Lúða <i>Halibut</i>	34.082	23.122	145	600
Grálúða <i>Greenland halibut</i>	5.143.862	2.319.014	-	408.199
Skarkoli <i>Plaice</i>	1.158.111	487.840	40.441	1.243
Þykkvalúra <i>Lemon sole</i>	462.838	167.171	14.078	84
Langlúra <i>Witch</i>	184.608	2.061	51.909	-
Stórkjafða <i>Megrim</i>	46.834	12.034	-	-
Sandkoli <i>Dab</i>	32.900	969	19.690	14
Skráplúra <i>American plaice</i>	9.203	4.487	1.252	20
Annar flatfiskur <i>Other flatfish</i>	120	58	-	-
Uppsjávarafli <i>Pelagic catch</i>	33.498.112	3.074.537	796.137	320.658
Síld <i>Herring</i>	5.955.430	185.097	1.731	27.750
Norsk-íslensk síld <i>Norwegian spring-spawning herring</i>	3.503.875	3.935	-	25708
Loðna <i>Capelin</i>	3.217.821	-	166.797	-
Loðnuhrogn <i>Capelin roe</i>	757.652	-	208.339	-
Kolmunni <i>Blue whiting</i>	4.746.422	569	213.075	180
Makrill <i>Mackerel</i>	15.263.526	2.883.670	206.195	267.020
Annar uppsjávarfiskur <i>Other pelagics</i>	53.386	1.266	-	-
Skel- og krabbadýraafli <i>Shellfish catch</i>	3.713.067	148.818	562.971	843.596
Humar <i>Lobster</i>	1.045.421	462	13.777	-
Rækja <i>Shrimp</i>	2.538.184	148.354	468.286	843.340
Kúfiskur <i>Iceland cyprine</i>	60	-	41	-
Önnur skel- og krabbadýr <i>Other shellfish</i>	129.402	2	80.867	256
Annar afli <i>Miscellaneous catch</i>	28	27	-	-

¹ Með aflakaupanda er átt við móttökuaðila aflans, hvort heldur sem hann t.d. kaupir aflann á markaði eða gerir út skip sem landar aflanum til aðilans sjálfis, án þess að hann fari á markað. Ekki er tekið tillit til viðskipta milli vinnslustöðva. A buyer is the recipient of catch, whether he buys the catch f.ex. at an auction market or receives the catch from his own vessel. Transactions between processing plants are not taken into account.

Norðurland vestra <i>Northwest</i>	Norðurland eystra <i>Northeast</i>	Austurland <i>East</i>	Suðurland <i>South</i>	Suðurnes <i>Southwest</i>	Útlönd <i>Abroad</i>
9.724.148	18.087.665	18.770.633	14.135.410	22.373.144	4.759.004
7.328.169	11.191.060	4.271.635	7.687.620	17.951.082	4.437.847
4.463.345	8.161.567	2.574.334	4.800.166	11.287.853	905.626
719.245	1.155.216	155.684	1.422.907	1.389.428	720.390
690.151	431.953	600.802	1.105.235	1.129.982	46.462
1.043.067	1.089.595	574.025	110.688	1.709.875	2.306.802
304.815	12.649	4.710	-	57.705	-
6.199	35.519	11.857	2.378	489.590	199.518
12.422	60.216	9.218	3.063	284.895	16.362
4.797	32.498	170.724	174.057	894.018	18.409
3.765	12.164	2.169	16.385	51.779	31.885
626	88.593	103.523	10.012	228.617	1.695
-	52	-	-	-	934
960	9.831	3.664	5.719	13.542	42
123	182	5.790	3.436	249.671	125.437
29	12	433	1.112	1.099	2.195
1.726	2.035	8.955	18.278	9.937	52.786
42.574	23.827	41.907	11.212	146.666	41
-	0	0	-	13	3.790
0	-	0	-	-	-
34.325	75.151	3.840	2.972	6.412	5.473
633.254	948.388	271.445	101.364	1.281.892	281.785
672	270	147	242	8.787	97
629.342	940.307	267.242	1.297	562.749	15.711
1.108	3.659	2.870	3.622	435.152	182.177
327	36	1.186	348	200.600	79.008
61	370	-	84.215	44.536	1.455
401	1.474	-	9.603	20.090	3.233
-	302	-	2.037	9.846	42
1.343	1.970	-	0	132	-
-	-	-	-	-	62
825.807	5.865.298	13.894.246	5.611.982	3.070.072	39.373
16.866	1.314.219	2.474.487	1.080.795	854.485	-
-	861.809	1.950.432	406.306	255.684	-
-	424.761	1.577.519	685.323	363.420	-
-	-	180.697	339.531	29.085	-
354	154.405	3.649.233	557.632	131.623	39.351
808.587	3.110.104	4.060.991	2.542.395	1.384.542	22
-	-	887	0	51.233	-
936.917	82.919	333.306	734.441	70.097	0
-	-	332.094	699.088	-	-
936.917	82.901	-	-	58.385	-
-	18	-	-	-	-
-	-	1.212	35.353	11.712	-
-	-	-	1	-	-

Tafla 17. Ráðstöfun landaðs afla eftir tegundum og landssvæðum 2014

Table 17. Disposal of catch by ports and species 2014

	Samtals <i>Total</i>		Verkað innanlands <i>Domestic processing</i>	
	Magn, t <i>Quantity, t</i>	Verðmæti, þús. kr. <i>Value, thous. ISK</i>	Magn, t <i>Quantity, t</i>	Verðmæti, þús. kr. <i>Value, thous. ISK</i>
Heildaraflí <i>Total catch</i>	1.076.874	136.309.863	824.346	87.934.135
Botnfiskafli <i>Demersal catch</i>	423.303	92.026.097	316.519	64.373.450
Porskur <i>Cod</i>	237.756	53.040.199	205.026	43.538.696
Ýsa <i>Haddock</i>	35.814	10.336.181	27.885	7.744.001
Ufsi <i>Saithe</i>	46.051	7.872.049	29.992	4.053.733
Karfi <i>Redfish</i>	57.605	13.166.798	18.909	3.295.882
Úthafskarfi <i>Oceanic redfish</i>	2.436	584.024	-	-
Steinbítur <i>Catfish</i>	7.277	1.522.294	6.831	1.402.411
Hlýri <i>Spotted catfish</i>	2.150	513.887	1.814	455.836
Langa <i>Ling</i>	12.370	1.923.731	12.069	1.879.452
Blálanga <i>Blue ling</i>	1.585	221.782	982	133.845
Keila <i>Tusk</i>	4.991	604.817	4.958	600.563
Langhali <i>Grenadier</i>	36	2.809	-	-
Tindaskata <i>Starry ray</i>	1.625	46.244	1.527	42.895
Skötuselur <i>Monk</i>	1.181	622.734	1.105	577.841
Skata <i>Skate</i>	125	11.149	112	9.030
Lýsa <i>Whiting</i>	921	111.401	576	60.696
Gulllax <i>Silver smelt</i>	7.171	843.320	969	29.453
Háfur <i>Spiny dogfish</i>	16	3.910	2	182
Hákarl <i>Greenland shark</i>	24	1	24	1
Annar botnfiskur <i>Other demersal</i>	4.169	598.768	3.740	548.933
Flatfiskafli <i>Flatfish catch</i>	19.237	7.072.558	9.030	1.927.188
Lúða <i>Halibut</i>	47	34.082	45	33.301
Grálúða <i>Greenland halibut</i>	9.911	5.143.862	752	285.876
Skarkoli <i>Plaice</i>	5.928	1.158.111	5.280	982.526
Þykkvalúra <i>Lemon sole</i>	1.202	462.838	1.037	386.097
Langlúra <i>Witch</i>	1.179	184.608	1.044	159.533
Stórkjafra <i>Megrim</i>	327	46.834	305	44.177
Sandkoli <i>Dab</i>	504	32.900	504	32.857
Skráplúra <i>American plaice</i>	137	9.203	63	2.763
Annar flatfiskur <i>Other flatfish</i>	0	120	0	58
Uppsjávarafli <i>Pelagic catch</i>	623.247	33.498.112	488.120	18.125.192
Síld <i>Herring</i>	101.368	5.955.430	72.964	3.342.195
Norsk-íslensk síld <i>Norwegian spring-spawning herring</i>	56.527	3.503.875	40.545	1.831.001
Loðna <i>Capelin</i>	105.736	3.217.821	93.649	2.138.770
Loðnuhrogn <i>Capelin roe</i>	6.322	757.652	6.217	695.207
Kolmunni <i>Blue whiting</i>	182.777	4.746.422	172.255	4.299.831
Makrill <i>Mackerel</i>	170.458	15.263.526	102.435	5.766.068
Annar uppsjávarfiskur <i>Other pelagics</i>	58	53.386	55	52.120
Skel- og krabbadýraafli <i>Shellfish catch</i>	11.086	3.713.067	10.677	3.508.277
Humar <i>Lobster</i>	1.964	1.045.421	1.964	1.045.421
Rækja <i>Shrimp</i>	7.594	2.538.184	7.185	2.333.395
Kúfiskur <i>Iceland cyprine</i>	17	60	17	60
Önnur skel- og krabbadýr <i>Other shellfish</i>	1.511	129.402	1.511	129.402
Annar afli <i>Miscellaneous catch</i>	0	28	0	28

Landað unnið <i>Landed processed</i>		Landað erlendis <i>Landed abroad</i>		Gámaþískur <i>Exported in containers</i>	
Magn, t <i>Quantity, t</i>	Verðm., þús. kr. <i>Value, thous. ISK</i>	Magn, t <i>Quantity, t</i>	Verðm., þús. kr. <i>Value, thous. ISK</i>	Magn, t <i>Quantity, t</i>	Verðm., þús. kr. <i>Value, thous. ISK</i>
237.609	44.044.464	1.506	39.391	13.412	4.291.873
94.181	23.620.440	2	41	12.601	4.032.167
30.525	8.686.427	-	-	2.205	815.075
5.813	1.880.787	-	-	2.116	711.393
15.924	3.786.993	-	-	136	31.323
31.572	7.656.122	-	-	7.124	2.214.794
2.436	584.024	-	-	-	-
110	17.535	-	-	336	102.347
310	48.736	-	-	26	9.314
217	29.705	-	-	85	14.573
472	60.349	-	-	132	27.588
24	2.563	-	-	9	1.691
30	1.875	-	-	6	934
98	3.349	-	-	-	-
4	515	-	-	72	44.378
3	67	-	-	10	2.052
28	3.199	-	-	317	47.506
6.201	813.826	2	41	-	-
-	-	-	-	14	3.728
-	-	-	-	-	-
417	44.366	-	-	12	5.469
9.396	4.885.665	0	0	811	259.706
3	730	-	-	0	51
9.140	4.848.618	-	-	19	9.368
42	4.221	-	-	607	171.365
5	1.165	-	-	159	75.576
122	23.620	-	-	13	1.455
10	871	-	-	12	1.787
-	-	-	-	0	42
74	6.440	-	-	-	-
-	-	-	-	0	62
133.622	15.333.570	1.505	39.351	0	0
28.404	2.613.234	-	-	-	-
15.982	1.672.875	-	-	-	-
12.087	1.079.051	-	-	-	-
105	62.445	-	-	-	-
9.018	407.240	1.505	39.351	-	-
68.023	9.497.458	-	-	-	-
3	1.266	-	-	-	-
409	204.790	0	0	0	0
-	-	-	-	-	-
409	204.790	-	-	-	-
-	-	-	-	-	-
-	-	-	-	-	-
-	-	-	-	-	-

Tafla 18. Grásleppuafli 1972–2014
Table 18. Lumpfish catch 1972–2014

Ár <i>Year</i>	Tonn <i>Tonnes</i>	Ár <i>Year</i>	Tonn <i>Tonnes</i>
1972	4.573	1994	5.685
1973	8.163	1995	5.489
1974	4.539	1996	5.083
1975	8.365	1997	6.520
1976	10.447	1998	3.165
1977	7.613	1999	3.373
1978	6.410	2000	2.458
1979	6.260	2001	3.271
1980	8.186	2002	5.047
1981	11.152	2003	6.230
1982	3.733	2004	5.782
1983	5.385	2005	3.731
1984	13.051	2006	4.026
1985	11.152	2007	3.319
1986	7.874	2008	5.684
1987	11.152	2009	5.614
1988	4.973	2010	8.747
1989	6.581	2011	5.209
1990	3.169	2012	5.981
1991	4.826	2013	4.902
1992	6.338	2014	3.708
1993	4.338		

Heimild *Source:* Landsamband smábátæigenda. *National Association of Small Boat Owners.*

Tafla 19. Aukaafurðir afla eftir tegund vinnslu 2014
Table 19. Byproducts from catch by type of processing 2014

Tonn					Innan-	Niður-	Ísað í			
<i>Tonnes</i>		Land-			lands-	suða	Sjófryst	flug		
	Alls	frysting	Söltun	Bræðsla	neysla	Canning	Frozen	<i>Fresh,</i>	Hersla	<i>Gámar</i>
	<i>Total</i>	<i>Land</i>	<i>Salting</i>	<i>Reduction</i>	<i>con-</i>	<i>and pre-</i>	<i>at sea</i>	<i>iced fish</i>	<i>Drying</i>	<i>Containers</i>
		<i>freezing</i>			<i>sumption</i>	<i>serving</i>		<i>exported</i>		
								<i>by air</i>		
Alls Total	51.081	1.306	715	31.675	32	8.513	8.811	25	2	1
Afskurður										
<i>Fish trimmings</i>	29.181	-	-	27.172	-	-	2.009	-	-	-
Fita <i>Fish fat</i>	-	-	-	-	-	-	-	-	-	-
Gellur <i>Fish tongues</i>	23	2	8	-	12	0	-	0	-	0
Hausar <i>Fish heads</i>	6.211	-	-	-	-	-	6.211	0	-	-
Hrogn <i>Roe</i>	2.336	1.214	697	1	10	3	402	6	2	-
Kinnar <i>Fish cheeks</i>	2	0	0	-	2	-	-	0	-	-
Lifur <i>Fish liver</i>	12.026	63	2	3.566	7	8.370	-	18	-	0
Lundir <i>Fish fillets</i>	-	-	-	-	-	-	-	-	-	-
Lýsi <i>Fish oil</i>	102	-	-	102	-	-	-	-	-	-
Marmingur <i>Minced fish</i>	-	-	-	-	-	-	-	-	-	-
Mjöl <i>Fish meal</i>	584	-	-	584	-	-	-	-	-	-
Sporðar <i>Fish tails</i>	189	-	-	-	-	-	189	-	-	-
Svil Milt	173	26	8	-	-	139	-	0	-	-
Úrgangur <i>Fish waste</i>	-	-	-	-	-	-	-	-	-	-
Annað <i>Other</i>	253	0	0	250	1	-	-	-	-	1

Tafla 20. Verðmæti aukaafurða eftir tegundum 2014

Table 20. Value of byproducts by species 2014

	Samtals <i>Total</i>	Afskurður <i>Fish trimmings</i>	Gellur <i>Fish tongues</i>	Hausar <i>Fish heads</i>	Hrogn <i>Roe</i>
Alls Total	4.969.138	1.333.693	16.743	1.177.087	594.637
Porskur <i>Cod</i>	1.859.189	225.674	-	89.912	504.687
Ýsa <i>Haddock</i>	37.708	29.535	-	487	6.760
Ufsi <i>Saithe</i>	162.654	62.795	-	597	15.452
Karfi <i>Redfish</i>	181.330	-	-	167.972	-
Úthafskarfi <i>Oceanic redfish</i>	18.639	-	-	8.869	-
Hlýri <i>Spotted catfish</i>	6.363	-	-	-	2.576
Langa <i>Ling</i>	624	-	-	-	-
Keila <i>Tusk</i>	105	-	-	-	-
Tindaskata <i>Starry ray</i>	19	-	-	-	-
Skötuselur <i>Monk</i>	21.333	-	-	-	-
Skata <i>Skate</i>	11	-	-	-	-
Hákarl <i>Greenland shark</i>	281	-	-	-	-
Annar botnfiskur <i>Other demersal</i>	984.048	-	-	909.250	-
Lúða <i>Halibut</i>	43	-	-	-	-
Grálúða <i>Greenland halibut</i>	545.824	520.203	-	-	-
Síld <i>Herring</i>	167.717	167.428	-	-	-
Norsk-islensk síld <i>Atlantic-Scandian herring</i>	78.512	-	-	-	47.611
Loðna <i>Capelin</i>	19.284	16.699	-	-	-
Kolmunni <i>Blue whiting</i>	311.704	311.357	-	-	-
Makrill <i>Atlantic mackerel</i>	573.754	0	16.743	0	17.551

Heimild Source: Ráðstöfunarskýrslur. Processing reports.

Kinnar <i>Fish cheeks</i>	Lifur <i>Fish liver</i>	Lýsi <i>Fish oil</i>	Mjöl <i>Fish meal</i>	Sporðar <i>Fish tails</i>	Svil <i>Milt</i>	Annað <i>Other</i>
1.489	1.602.085	21.959	108.719	74.798	6.124	31.804
1.120	952.726	-	78.711	-	5.848	511
-	925	-	-	-	-	1
-	83.809	-	-	-	-	-
-	-	-	13.358	-	-	-
-	-	-	9.769	-	-	-
-	3.787	-	-	-	-	-
-	596	-	-	-	-	27
-	104	-	-	-	-	1
-	-	-	-	-	-	19
-	21.333	-	-	-	-	-
-	-	-	-	-	-	11
-	-	-	-	-	-	281
-	-	-	-	74.798	-	-
-	-	-	-	-	-	43
-	-	21.959	3.662	-	-	-
-	-	-	288	-	-	-
-	-	-	-	-	-	30.901
-	-	-	2.585	-	-	-
-	-	-	346	-	-	0
369	538.805	0	0	0	276	9

Hagtidindi **Sjávarútvegur og landbúnaður**
Statistical Series ***Fisheries and agriculture***

100. árg. • 25. tbl.

ISSN 0019-1078

2015:3

ISSN 1670-4533 (prentútgáfa *print edition*) • ISSN 1670-4541 (rafræn útgáfa *PDF*)

Verð kr. *Price ISK* 1.800 • € 16

Umsjón *Supervision* Albert Sigurðsson • albert.sigurdsson@hagstofa.is

Sími *Telephone* +(354) 528 1000

Bréfasími *Fax* +(354) 528 1099

© Hagstofa Íslands *Statistics Iceland* • Borgartúni 21a 105 Reykjavík Iceland

Öllum eru heimil afnot af ritinu. Vinsamlegast getið heimildar. *Please quote the source.*

www.hagstofa.is/hagtidindi www.statice.is/series