

17. ágúst 2016

## Vinnumarkaður á 2. ársfjórðungi 2016

*Labour market statistics, 2<sup>nd</sup> quarter 2016*

### Samantekt

Á öðrum ársfjórðungi 2016 voru 199.300 manns á aldrinum 16–74 ára á vinnumarkaði. Af þeim voru 192.100 starfandi og 7.200 án vinnu og í atvinnuleit. Atvinnuþátttaka mældist 85%, hlutfall starfandi mældist 81,9% og atvinnuleysi var 3,6%. Frá öðrum ársfjórðungi 2015 fjölgaði starfandi fólki um 5.600 og hlutfallið jókst um 1,8 prósentustig. Atvinnulausum fækkaði á sama tíma um 2.600 manns og hlutfallið lækkaði um 1,4 prósentustig. Atvinnulausar konur voru 3.800 og var atvinnuleysi á meðal kvenna 4,1%. Atvinnulausir karlar voru 3.400 eða 3,2%. Atvinnuleysi var 4,3% á höfuðborgarsvæðinu en 2,4% utan þess.

Á öðrum ársfjórðungi 2016 höfðu 800 manns verið atvinnulausir í 12 mánuði eða lengur samanborið við 900 manns á öðrum ársfjórðungi 2015. Langtímaatvinnuleysi, sem hlutfall af heildarfjölda atvinnulausra var 11% samanborið við 9% á sama tíma fyrir ári. Ef hlutfallið er tekið af öllum á vinnumarkaði þá voru 0,4% langtímaatvinnulausir samanborið við 0,5% árið áður.

Meðalfjöldi heildarvinnustunda á viku voru 40,9 klst. hjá þeim sem voru við vinnu í viðmiðunarvikunni, 45,2 klst. hjá þeim sem voru í fullu starfi og 25,2 klst. hjá þeim sem voru í hlutastarfi.

Sjá [talnaefni á vef Hagstofunnar](#).

### Inngangur

#### Alþjóðlegir staðlar og skilgreiningar

Vinnumarkaðsrannsóknin er hluti af vinnumarkaðsrannsókn ríkja á Evrópska efnahagssvæðinu og byggir á alþjóðlegum stöðlum og skilgreiningum. Niðurstöður eru því samanburðarhæfar við vinnumarkaðsrannsóknir í öðrum EES-ríkjum og víðar. Hagstofan hefur framkvæmt samfellda vinnumarkaðsrannsókn sem gefur niðurstöður fyrir hvern ársfjórðung frá ársbyrjun 2003 en á tímabilinu 1991–2002 var rannsóknin framkvæmd tvisvar á ári, í apríl og nóvember ár hvert.

#### Framkvæmd

Annar ársfjórðungur 2016 nær til 13 vikna, frá 4. apríl til 3. júlí 2016. Í heildarúrtakinu voru 3.948 einstaklingar á aldrinum 16–74 ára sem valdir voru af handahófi úr þjóðskrá. Þegar frá eru taldir þeir sem reyndust látnir eða búsettir erlendis reyndist nettóúrtakið 3.836 einstaklingar. Alls fengust nothæf svör frá 2.796 einstaklingum sem jafngildir 72,9% svörun. Allar tölur hafa verið vegnar eftir kyni og aldri. Vikmörk niðurstaðna um atvinnuþátttöku eru  $\pm 1,1$  prósentustig, hlutfall starfandi  $\pm 1,3$  stig, atvinnuleysi  $\pm 0,8$  stig og vinnutíma  $\pm 0,7$  klukkustundir.



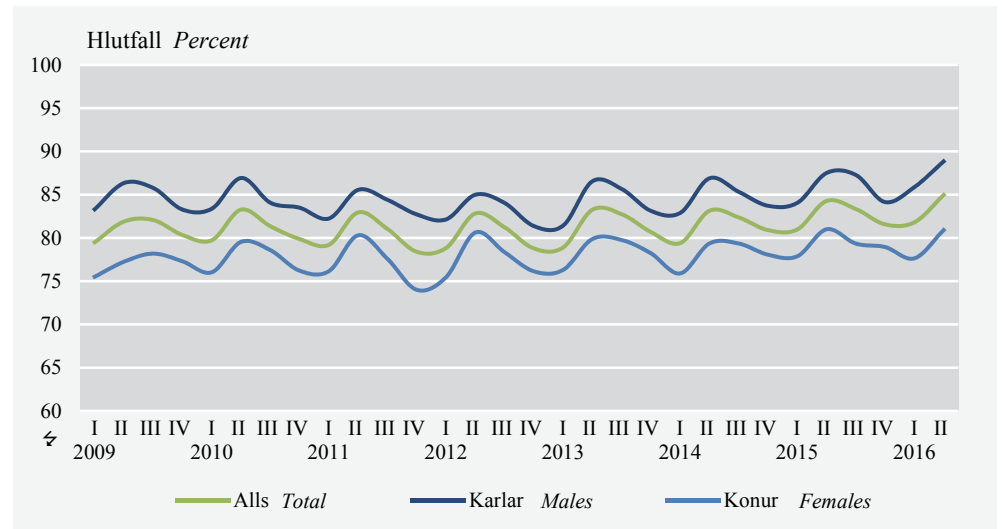
## Vinnuafli

Atvinnuþátttaka 85%  
á öðrum ársfjórðungi 2016

Á öðrum ársfjórðungi 2016 voru 199.300 manns á vinnumarkaði sem jafngildir 85% atvinnuþátttöku. Frá öðrum ársfjórðungi 2015 hefur fólki á vinnumarkaði fjölgað um 3.000 og atvinnuþátttakan aukist um 0,7 prósentustig. Atvinnuþátttaka kvenna á öðrum ársfjórðungi 2016 var 80,9% en karla 88,8%. Til samanburðar þá var hlutfall kvenna á vinnumarkaði 81% en hlutfall karla 87,5% á öðrum ársfjórðungi 2015. Á höfuðborgarsvæðinu var atvinnuþátttaka 85,7% á öðrum ársfjórðungi 2016 og 83,8% utan þess.

### Mynd 1. Atvinnuþátttaka eftir kyni og ársfjórðungi 2009–2016

Figure 1. Activity rate by sex and quarters 2009–2016



**Skýringar** Notes: Öryggisbil (95%), atvinnuþátttaka 2. ársfjórðungur 2016: Alls  $\pm 1,1$ ; karlar  $\pm 1,5$ ; konur  $\pm 1,7$ .  
CI (95%) 2<sup>nd</sup> quarter 2016 Activity rate: Total  $\pm 1,1$ ; Males  $\pm 1,5$ ; Females  $\pm 1,7$ .

Skilgreining atvinnuþátttöku

Á vinnumarkaði eða til vinnuaflsins teljast bæði þeir sem eru starfandi og þeir sem eru atvinnulausir. Atvinnuþátttaka er hlutfall starfandi og atvinnulausra, það er hlutfall vinnuafls, af mannfjölda.

## Starfandi fólk

Hlutfall starfandi af mannfjölda  
var 81,9%

Fjöldi starfandi á öðrum ársfjórðungi 2016 var 192.100 manns og var hlutfall starfandi af mannfjölda 81,9%. Frá öðrum ársfjórðungi 2015 til annars ársfjórðungs 2016 fjölgaði starfandi fólki þegar á heildina er litið um 5.600 manns og hlutfallið hækkaði um 1,8 prósentustig. Hlutfall starfandi kvenna var 77,6% og starfandi karla 86%. Starfandi konum fjölgaði um 500 og körlum um 5.100. Hlutfall starfandi fólks á höfuðborgarsvæðinu var 82% og utan höfuðborgarsvæðisins var það 81,7%.

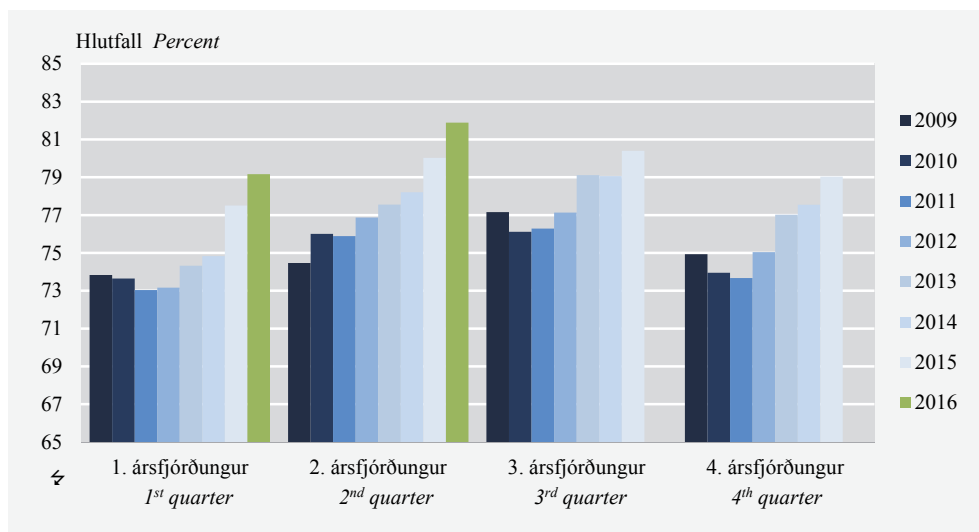
Til samanburðar var fjöldi starfandi á öðrum ársfjórðungi 2015 186.500 og hlutfall starfandi 80%. Hlutfall starfandi kvenna var 76,5% og starfandi karla 83,6%. Þá var hlutfall starfandi fólks á höfuðborgarsvæðinu 80,9% og utan þess var hlutfallið 78,6%.

Skilgreining á starfandi

Fólk telst vera starfandi ef það hefur unnið eina klukkustund eða lengur í viðmiðunarviklu könnunar eða verið fjarverandi frá starfi sem það gegnir að öllu jöfnu.

## Mynd 2. Starfandi eftir ársfjórðungi 2009–2016

Figure 2. In employment by quarters 2009–2016



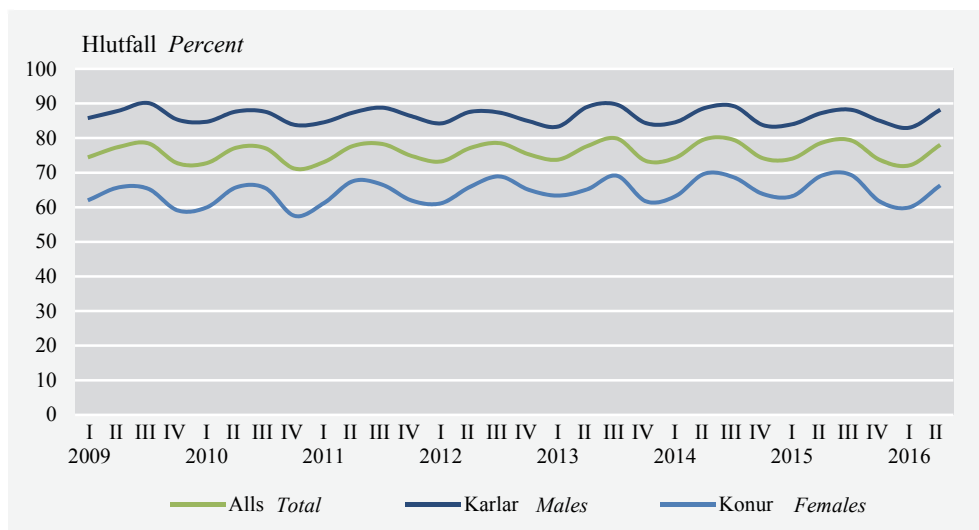
**Skýringar** Notes: Öryggisbil (95%), starfandi 2. ársfjórðungur 2016: Alls  $\pm 1,3$ . CI (95%) 2<sup>nd</sup> quarter 2016: Employment: Total  $\pm 1,3$ .

Hlutfallslega fleiri karlar en konur í fullu starfi

Af starfandi fólki á öðrum ársfjórðungi 2016 voru 149.300 í fullu starfi, eða 77,7% og 42.800 í hlutastarfi eða 22,3%. Fjöldi fólks í fullu starfi jókst um 2.700 frá öðrum ársfjórðungi 2015 og fólki í hlutastörfum fjölgaði um 2.900 manns. Af starfandi konum voru 66% í fullu starfi á öðrum ársfjórðungi 2016 og af starfandi körlum voru 87,9% í fullu starfi.

## Mynd 3. Starfandi í fullu starfi eftir kyni og ársfjórðungi 2009–2016

Figure 3. Employed full-time by sex and quarters 2009–2016



**Skýringar** Notes: Öryggisbil (95%), starfandi í fullu starfi 2. ársfjórðungur 2016: Alls  $\pm 1,6$ ; karlar  $\pm 1,8$ ; konur  $\pm 2,7$ . CI (95%) 2<sup>nd</sup> quarter 2016: Employed full-time: Total  $\pm 1,6$ ; males  $\pm 1,8$ ; females  $\pm 2,7$ .

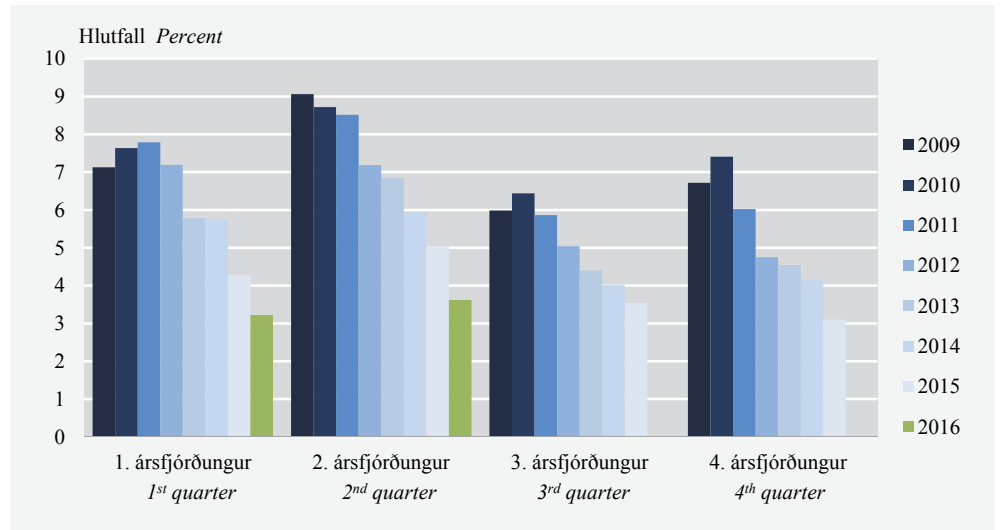
## Atvinnuleysi

7.200 manns að meðaltali eru án atvinnu og í atvinnuleit

Á öðrum ársfjórðungi 2016 voru að meðaltali 7.200 manns án vinnu og í atvinnuleit eða 3,6% vinnuafslisins. Frá öðrum ársfjórðungi 2015 til annars ársfjórðungs 2016 fækkaði atvinnulausum um 2.600 manns og hlutfall þeirra lækkaði um 1,4 prósentustig.

### Mynd 4. Atvinnuleysi eftir ársfjórðungi 2009–2016

Figure 4. Unemployment rate by quarters 2009–2016



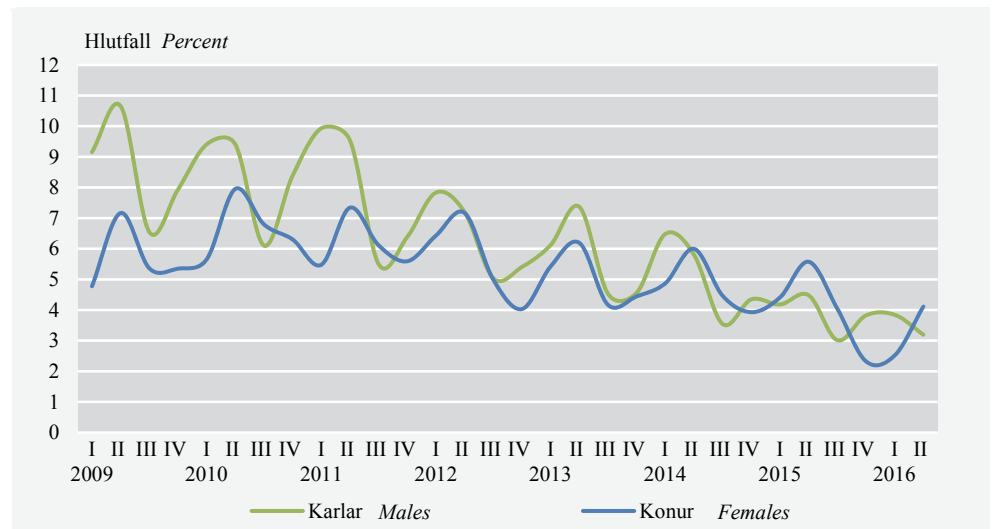
Skýringar Notes: Öryggisbil (95%), 2. ársfjórðungur 2016: Atvinnuleysi  $\pm 0,8$ . CI (95%) 2<sup>nd</sup> quarter 2016: Unemployment rate  $\pm 0,8$ .

Meira atvinnuleysi á meðal kvenna en karla

Atvinnuleysi á öðrum ársfjórðungi 2016 mældist 4,1% hjá konum og 3,2% hjá körlum. Samanborið við annan ársfjórðung 2015 þá var atvinnuleysi meðal kvenna 5,6% og hjá körlum 4,5%.

### Mynd 5. Atvinnuleysi eftir kyni og ársfjórðungi 2009–2016

Figure 5. Unemployment rate by sex and quarters 2009–2016



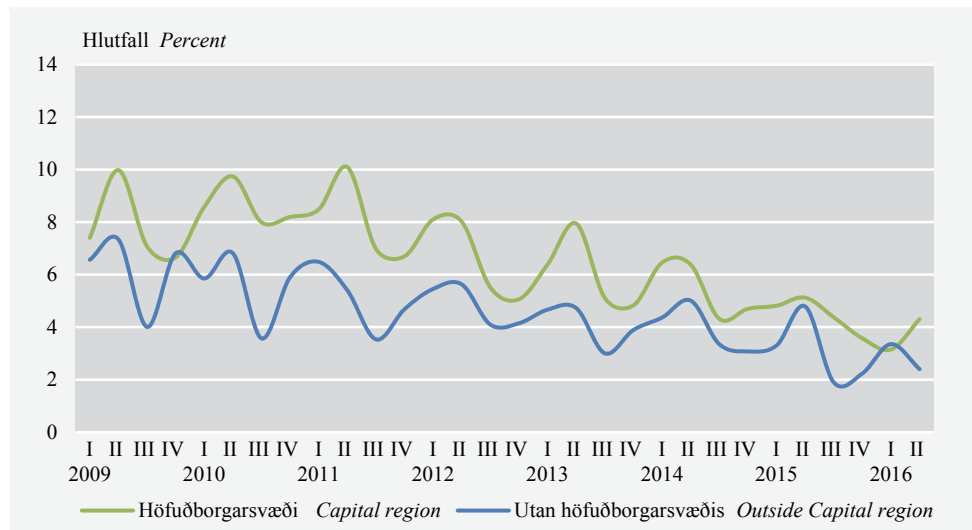
Skýringar Notes: Öryggisbil (95%), atvinnuleysi 2. ársfjórðungur 2016: Karlar  $\pm 1,0$ , konur  $\pm 1,2$ . CI (95%) 2<sup>nd</sup> quarter 2016 unemployment rate: Males  $\pm 1,0$ , females  $\pm 1,2$ .

### Atvinnuleysi eftir búsetu

Á höfuðborgarsvæðinu mældist atvinnuleysi á öðrum ársfjórðungi 2016 sem 4,3% og 2,4% utan höfuðborgarsvæðisins samanborið við 5,1% á höfuðborgarsvæðinu á sama tíma árið 2015 og 4,8% utan þess.

### Mynd 6. Atvinnuleysi eftir búsetu og ársfjórðungi 2009–2016

Figure 6. Unemployment rate by region and quarters 2009–2016



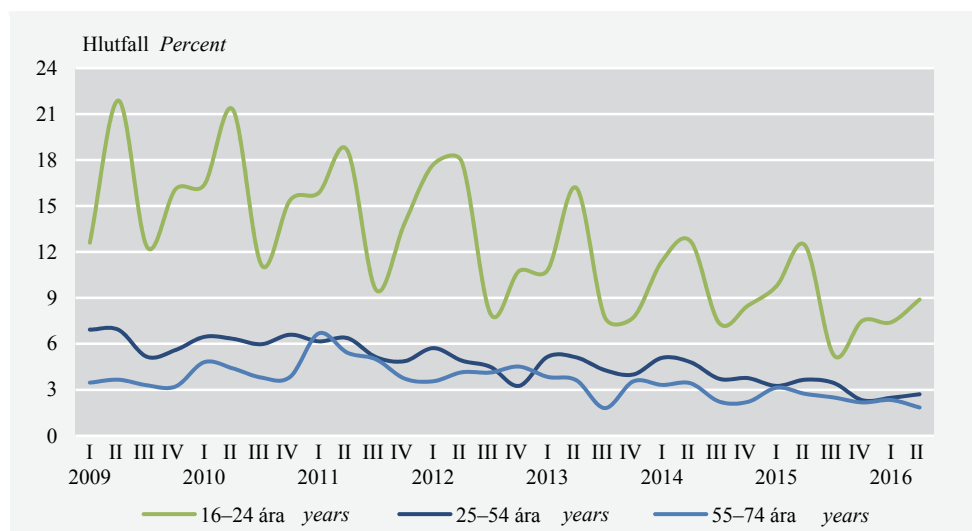
**Skýringar** Notes: Öryggisbil (95%), 2. ársfjórðungur 2016: Höfuðborgarsvæði  $\pm 1,0$ , Utan höfuðborgarsvæðis  $\pm 1,0$ . CI (95%) 2<sup>nd</sup> quarter 201: Capital region  $\pm 1,0$ , Outside Capital region  $\pm 1,0$ .

### Atvinnuleysi og aldur

Eins og áður var atvinnuleysi á öðrum ársfjórðungi 2016 mest hjá fólki á aldrinum 16–24 ára eða 8,9%, hjá fólki 25–54 ára var það 2,7% og hjá elsta hópnunum 55–74 ára mældist það 1,8%.

### Mynd 7. Atvinnuleysi eftir aldri og ársfjórðungi 2009–2016

Figure 7. Unemployment rate by age-groups and quarters 2009–2016



**Skýringar** Notes: Öryggisbil (95%), 2. ársfjórðungur 2016: 16–24 ára  $\pm 2,7$ , 25–54 ára  $\pm 0,9$ , 55–74 ára  $\pm 1,1$ . CI (95%) 2<sup>nd</sup> quarter 2016: 16–24 years  $\pm 2,7$ , 25–54 years  $\pm 0,9$ , 55–74 years  $\pm 1,1$ .

### Skilgreining á atvinnuleysi

Atvinnulausir teljast þeir sem voru án atvinnu í viðmiðunarsvikun könnunarinnar, þ.e. höfðu hvorki atvinnu né voru í vinnu (í eina klukkustund eða lengur) sem launþegi eða sjálfstætt starfandi, eru að leita að vinnu og geta hafið störf innan tveggja vikna eða hafa fengið starf sem hefst innan 3 mánaða. Einstaklingar sem eru ekki í

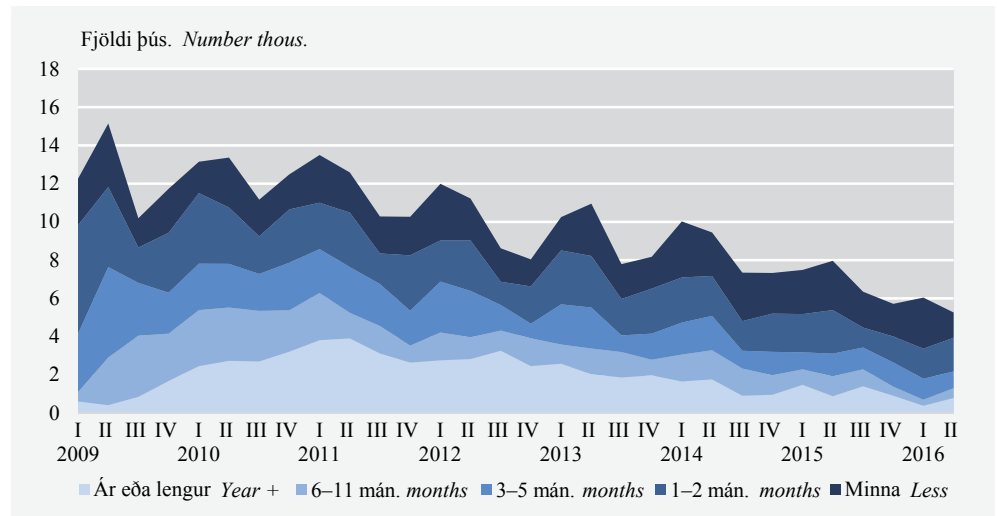
vinnu en eru í námi flokkast sem atvinnulausir ef þeir uppfylla skilyrðin hér að framan.

## Atvinnuleysi og lengd atvinnuleitar

Af þeim sem voru atvinnulausir á öðrum ársfjórðungi 2016 voru að jafnaði 3.100 manns búnir að vera atvinnulausir í 2 mánuði eða skemur eða 42,6% atvinnulausra. Á öðrum ársfjórðungi 2015 höfðu 4.900 verið atvinnulausir í 2 mánuði eða skemur eða 49,4% atvinnulausra.

### Mynd 8. Atvinnulausir eftir lengd atvinnuleitar og ársfj. 2009–2016

Figure 8. Unemployed by duration of search for employment and quarters 2009–2016



**Skýringar** Notes: Öryggisbil (95%), lengd atvinnuleitar 2. ársfjórðungur 2016: Minna en 1 mán. ±600, 1–2 mán. ±800, 3–5 mán. ±600, 6–11 mán. ±400 og ár eða lengur ±500. CI (95%) 2<sup>nd</sup> quarter 2016 duration of search: Less than month ±600, 1–2 months, ±800, 3–5 months ±600, 6–11 months ±400 and year or more ±500.

### Langtímaatvinnuleysi

Þeir sem hafa verið atvinnulausir í 12 mánuði eða lengur eru skilgreindir sem langtímaatvinnulausir. Á öðrum ársfjórðungi 2016 höfðu um 800 manns verið langtímaatvinnulausir eða 11% atvinnulausra samanborið við 900 manns, sem þá voru 9% atvinnulausra, á öðrum ársfjórðungi 2015. Á öðrum ársfjórðungi 2016 voru 0,4% af þeim sem voru á vinnumarkaði langtímaatvinnulausir sem er 0,1 prósentustigi lægra en á öðrum ársfjórðungi 2015 en þá var hlutfallið 0,5%.

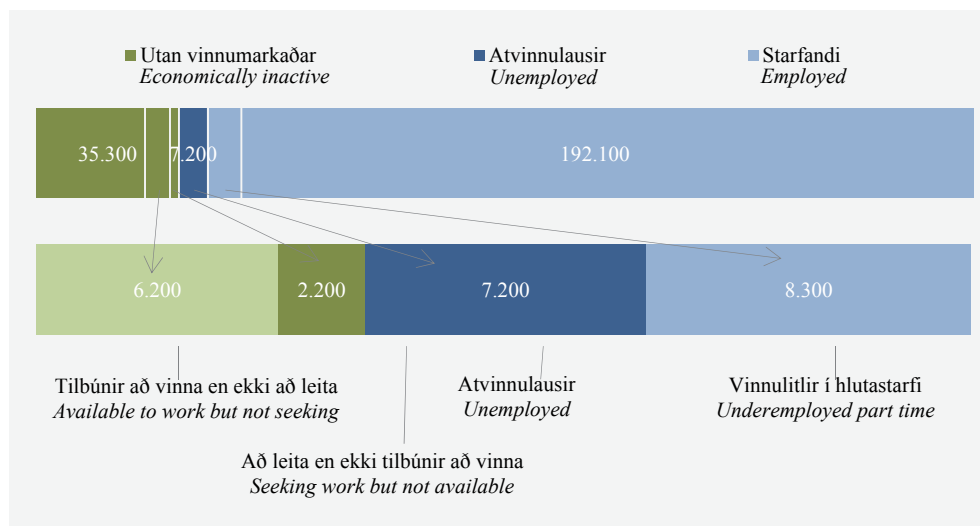
## Vinnulitlir og mögulegt vinnuafli

Tölur um atvinnuleysi eins og hér að framan sem birtar hafa verið um alllangt skeið, eru byggðar á skilgreiningu Alþjóða vinnuálastofnunarinnar (*International Labour Organization* — ILO). Slíkar tölur eru nauðsynlegar fyrir alþjóðlegan samanburð og sambærileika. Einnig gefa þær mikilvæga vísbendingu um þróun hagkerfisins og vinnumarkaðarins en segja þó ekki alla söguna. Ítarlegri greining á vinnumarkaðnum kallar á frekari sundurgreiningu þeirra hópa sem eru á mörkum atvinnuleysis. Annars vegar er fólk á mörkum atvinnuleysis og launavinnu, til dæmis þeir sem teljast vinnulitlir (e. *Underemployed part time*), en það er fólk í hlutastarfi sem vill vinna meira. Hinsvegar er fólk utan vinnumarkaðarins sem er ekki talið til atvinnulausra, svo sem fólk í atvinnuleit sem getur ekki hafið störf innan tveggja vikna og fólk sem er ekki að leita að vinnu en er tilbúið að vinna ef tækifæri gefst. Þessir tveir síðastnefndu hópar eru almennt ekki taldir hluti af vinnuafli þegar atvinnuleysi og virkni á vinnumarkaði eru metin á grundvelli

atvinnuleysissskilgreiningar ILO. Að vissu leyti má líta á þessa hópa sem viðbótarvinnuafli (e. *Potential additional labour force*) á mörkum atvinnuleysis og óvirkni (e. *Inactive*), sem mögulega væri hægt að virkja.

### Mynd 8. Vinnulitlir og mögulegt vinnuafli 2. ársfjórðungur 2016

Figure 8. Underemployment and potential additional labour force 2<sup>nd</sup> quarter 2016



**Skýringar** Notes: Mannfjöldi eftir stöðu á vinnumarkaði á 2. ársfjórðungi 2016. Population by labour market status, 2<sup>nd</sup> quarter 2016.

Hóparnir þrír eiga það sammerkt að leggja minna af mörkum á vinnumarkaði en þeir geta eða vilja. Því má segja að þeir séu vannýtt vinnuafli. Þrátt fyrir að þessir hópar teljist ekki til atvinnuleysis samkvæmt skilgreiningu ILO endurspeglar þeir engu að síður skort á atvinnu, samanber fólk sem er fast í hlutastörfum af því þeim býðst ekki fullt starf.

### Tafla 1. Mannfjöldi eftir stöðu á vinnumarkaði á 2. ársfjórðungi

Table 1. Population by labour market status in 2<sup>nd</sup> quarter

	2. ársfjórðungur 2 <sup>nd</sup> quarter				2016
	2013	2014	2015	2016	ÖB CI (± 95%)
<b>Mannfjöldi 16–74 ára, Population 16–74 years</b>	<b>226.200</b>	<b>228.500</b>	<b>233.000</b>	<b>234.600</b>	•
<b>Utan vinnumarkaðar Economically inactive</b>	<b>37.900</b>	<b>38.500</b>	<b>36.700</b>	<b>35.300</b>	<b>2.700</b>
Aðrir utan vinnumarkaðar Others inactive	28.600	30.400	27.000	26.900	2.300
Tilbúnir að vinna en ekki að leita Available but not seeking	6.100	4.500	7.200	6.200	1.400
Að leita en ekki tilbúnir að vinna Seeking work but not available	3.200	3.700	2.500	2.200	900
<b>Atvinnulausir Unemployed</b>	<b>10.300</b>	<b>10.400</b>	<b>8.000</b>	<b>6.100</b>	<b>1.500</b>
<b>Starfandi Employed</b>	<b>175.500</b>	<b>178.700</b>	<b>186.500</b>	<b>192.100</b>	<b>3.000</b>
Vinnulitlir í hlutastarfi Underemployed part time	10.900	9.300	10.100	8.300	1.600
Aðrir í hlutastarfi Others part time	28.300	27.100	29.800	34.400	3.000
Í fullu starfi – tímabundið Full-time – temporary	16.600	18.200	17.400	16.800	2.200
Í fullu starfi – ótímabundið Employed full-time	119.800	124.100	129.200	132.500	3.800

**Skýringar** Notes: Fjöldatölur eru námundaðar að næsta hundraði. Figures are rounded to the closest hundred.

**Viðbótarvinnuafli** Á öðrum ársfjórðungi 2016 voru 35.300 manns utan vinnumarkaðar. Af þeim voru 6.200 tilbúnir til að vinna byðist þeim starf, eða 17,5%. Rúmlega 2.200 manns voru í atvinnuleit en ekki tilbúnir til að hefja störf eða 6,3%. Samtals eru þetta tæplega 8.400 manns, eða 23,8% þeirra sem eru utan vinnumarkaðar, sem annað hvort eru tilbúnir að vinna en ekki að leita eða eru að leita en ekki tilbúnir að vinna. Hlutfall viðbótarvinnuafli af heildarmannfjölda á aldrinum 16–74 ára er þá 3,6%. Til samanburðar er mælt atvinnuleysi af heildarmannfjölda 3,1%.

**Vinnulitlir** Af starfandi fólki voru 42.800 í hlutastörfum og þar af 8.300 manns, eða 19,5%, sem teljast vinnulitlir á öðrum ársfjórðungi 2016. Af heildarfjölda starfandi voru vinnulitlir 4,3% og af heildarmannfjölda var hlutfallið 3,6%.

## Vinnustundir

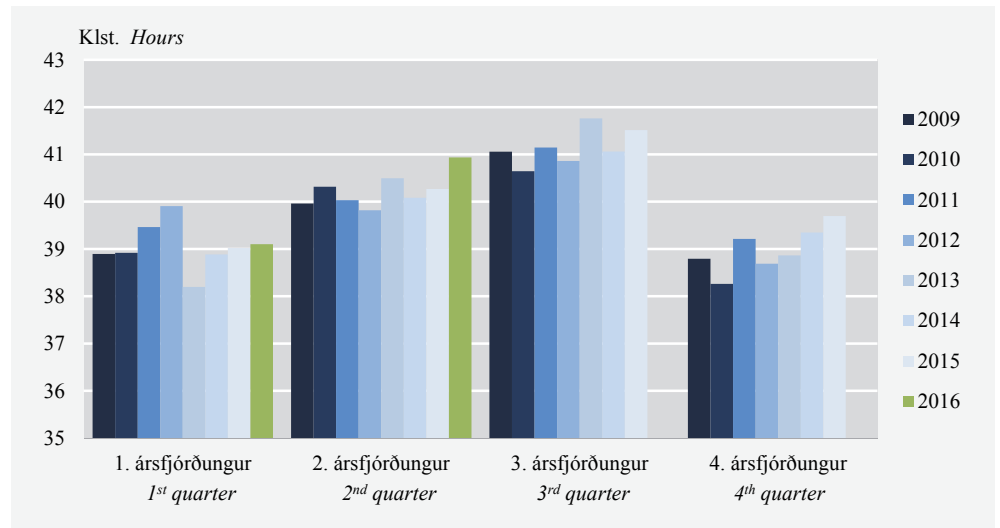
**Meðalfjöldi heildarvinnustunda**  
40,9 klst. á viku

Á öðrum ársfjórðungi 2016 voru 174.300 manns við vinnu í viðmiðunarvikunni, sem er 74,3% af mannfjölda og 90,7% af öllu starfandi fólki. Á öðrum ársfjórðungi 2016 var meðalfjöldi heildarvinnustunda á viku 40,9 klst. hjá þeim sem voru við vinnu í viðmiðunarvikunni, 36,2 klst. hjá konum og 44,8 klst. hjá körlum. Meðalfjöldi vinnustunda á viku hjá þeim sem voru í fullu starfi var 45,2 klst., 41,4 klst. hjá konum og 47,5 klst. hjá körlum. Meðalfjöldi vinnustunda á viku hjá þeim sem voru í hlutastarfi voru 25,2 klst., 25,8 klst. hjá konum og 23,7 klst. hjá körlum.

Til samanburðar var meðalfjöldi vinnustunda 40,3 klst. á öðrum ársfjórðungi 2015, 35,9 klst. hjá konum og 44,1 klst. hjá körlum. Þeir sem voru í fullu starfi unnu 44,5 klst. að jafnaði en þeir sem voru í hlutastarfi unnu að jafnaði 23,8 klst.

### Mynd 9. Vinnustundir að jafnaði á viku 2009–2016

Figure 9. Average hours of work per week 2009–2016

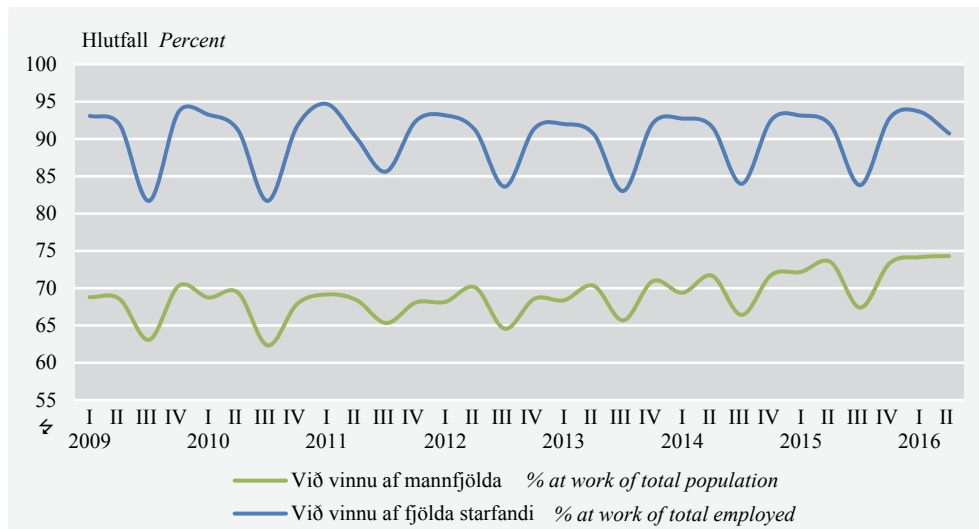


**Skýringar** Notes: Öryggisbil (95%) vinnustundir 2. ársfjórðungur 2016: Heildarvinnustundir  $\pm 0,7$ . CI (95%) hours of work 2<sup>nd</sup> quarter 2016: Total  $\pm 0,7$ .



### Mynd 10. Við vinnu í viðmiðunarviku eftir ársfjórðungi 2009–2016

Figure 10. Employed at work in reference week by quarters 2009–2016



**Skýringar** Notes: Öryggisbil (95%), 2. ársfjórðungur 2016: Hlutfall við vinnu af starfandi  $\pm 1,2$ , af mannfjölda  $\pm 1,6$ . CI (95%) 2<sup>nd</sup> quarter 2016: Percent at work of employed  $\pm 1.2$ , of population  $\pm 1.6$ .

#### Fjarverandi í viðmiðunarviku

Að jafnaði voru því 17.800 manns fjarverandi frá vinnu í viku hverri allan ársfjórðunginn. Ástæða fjarvista flestra eða 8.800 manns var frí, sem jafngildir 49,6%.

### Tafla 2. Ástæður fjarvista frá vinnu alla vikuna á 2. ársfjórðungi

Table 2. Reasons for absence of work the entire reference week in 2<sup>nd</sup> quarter

	2. ársfjórðungur 2 <sup>nd</sup> quarter				2016
	2013	2014	2015	2016	ÖB CI ( $\pm 95\%$ )
<b>Áætlaður fjöldi Estimated number</b>	<b>16.400</b>	<b>15.000</b>	<b>15.200</b>	<b>17.800</b>	<b>2.300</b>
Veikindi <i>Illness</i>	2.100	2.300	2.300	3.100	1.000
Fæðingarorlof <i>Maternity/paternity leave</i>	3.400	2.100	2.100	2.100	900
Frí <i>Vacation</i>	7.000	7.600	8.000	8.800	1.600
Vinnuskipulag <i>Work arrangement</i>	1.900	1.500	700	1.600	700
Aðrar ástæður <i>Other reasons</i>	1.900	1.400	2.000	2.100	800
<b>Hlutfall Percent</b>					
<b>Fjarverandi Absent</b>	<b>8,6</b>	<b>7,9</b>	<b>7,5</b>	<b>7,2</b>	<b>1,1</b>
Veikindi <i>Illness</i>	12,9	15,6	15,4	17,7	4,5
Fæðingarorlof <i>Maternity/paternity leave</i>	20,8	14,2	13,9	11,7	3,8
Frí <i>Vacation</i>	42,7	50,5	52,9	49,6	6,7
Vinnuskipulag <i>Work arrangement</i>	11,8	10,1	4,7	9,2	3,2
Aðrar ástæður <i>Other reasons</i>	11,8	9,6	13,1	11,8	3,7

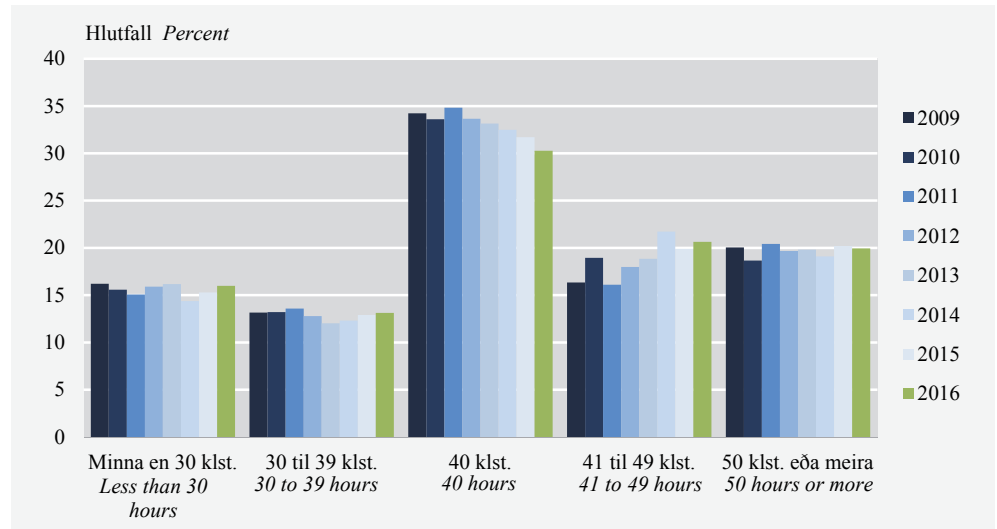
**Skýringar** Notes: Þeir sem voru fjarverandi frá vinnu alla daga viðmiðunarvikunnar. Hlutföll eru reiknuð af fjöldatölum áður en þær eru námundaðar að næsta hundraði. Absent from work the entire reference week. Percentages are calculated before total figures are rounded to the closest hundred.

#### Venjuleg vinnuvika

Í vinnumarkaðsrannsókninni er starfandi fólk einnig spurt hversu margar klukkustundir það vinnur að jafnaði í venjulegri viku. Á öðrum ársfjórðungi 2016 segir starfandi fólk sig vinna 40,2 klukkustundir að jafnaði í venjulegri viku, 16% vinna minna en 30 stundir sem er aukning um 0,7 prósentustig frá árinu áður. Flestir segjast vinna sléttar 40 stundir að jafnaði í venjulegri viku eða 30,3%, sem er lækkun um 1,4 stig frá öðrum ársfjórðungi 2015.

### Mynd 11. Starfandi eftir venjulegum vinnustundum á 2. ársfj. 2009–2016

Figure 11. Employment by usual hours in 2<sup>nd</sup> quarter 2009–2016



**Skýringar** Notes: Öryggisbil (95%), 2. ársfjórðungur 2016: Minna en 30 klst.  $\pm 1,4$ , 30–39 klst.  $\pm 1,3$ , 40 klst.  $\pm 1,9$ , 41–49 klst.  $\pm 1,6$  og 50 klst. eða meira  $\pm 1,6$ . CI (95%) 2nd quarter 2016: Less than 30 hrs.  $\pm 1,4$ , 30–39 hrs.  $\pm 1,3$ , 40 hrs.  $\pm 1,9$ , 41–49 hrs.  $\pm 1,6$  and 50 hrs. or more  $\pm 1,6$ .

Ástæður færri vinnustunda en unnar eru venjulega

Ef uppgefinn vinnutími er styttri en venjulegur vinnutími þá er spurt um ástæður þess og gefur það vísbendingar um orsakir fjarvista frá vinnu hluta úr vikunni. Af þeim sem voru við vinnu í viðmiðunarvikunni vann hluti minna en þeir gera í venjulegri viku af margvíslegum ástæðum.

### Tafla 3. Helstu ástæður færri unninna stunda en venjulega á 2. ársfjórðungi

Table 3. Main reasons for working fewer hours than usual in 2<sup>nd</sup> quarter

	2. ársfjórðungur 2 <sup>nd</sup> quarter				2016
	2013	2014	2015	2016	ÖB CI ( $\pm 95\%$ )
<b>Áætlaður fjöldi Estimated number</b>	<b>39.300</b>	<b>45.800</b>	<b>50.300</b>	<b>41.600</b>	<b>3.300</b>
Veður Weather	100	200	200	100	200
Skóli School	800	1.200	800	1.200	600
Veikindi Illness	2.200	1.900	3.400	3.900	1.100
Frí Vacation	24.200	29.200	29.500	19.300	2.400
Vinnuskipulag Work arrangement	4.800	6.700	7.600	8.500	1.700
Mismikið að gera Variable hours	4.300	4.500	4.500	5.700	1.400
Aðrar ástæður Other reasons	2.800	2.000	4.300	3.000	1.000
<b>Hlutfall Percent</b>					
Veður Weather	0,2	0,5	0,5	0,3	0,5
Skóli School	2,1	2,6	1,5	2,9	1,5
Veikindi Illness	5,6	4,2	6,7	9,3	2,7
Frí Vacation	61,6	63,8	58,7	46,4	5,7
Vinnuskipulag Work arrangement	12,3	14,6	15,1	20,4	4,0
Mismikið að gera Variable hours	11,1	9,8	8,9	13,6	3,2
Aðrar ástæður Other reasons	7,2	4,4	8,6	7,1	2,4

**Skýringar** Notes: Hlutföll eru reiknuð af fjöldatölum áður en þær eru námundaðar að næsta hundraði. Percentages are calculated before total figures are rounded to the closest hundred.

## English Summary

The number of persons in the labour force in the 2<sup>nd</sup> quarter of 2016 was 199,300 corresponding to an activity rate of 85%. The number of employed persons was 192,100 while unemployed persons were 7,200. The employment rate was 81.9% and the unemployment rate was 3.6%. From the 2<sup>nd</sup> quarter of 2015 the number of employed persons has increased by 5,600 and the employment rate increased by 1.8 percentage points. At the same time the number of unemployed persons decreased by 2,600 and the unemployment rate fell by 1.4 points. The unemployment rate among females was 4.1% and 3.2% among males.

Those who have been unemployed for 12 months or more in 2<sup>nd</sup> quarter of 2016 were 800 or 0.4% of the total labour force. In the 2<sup>nd</sup> quarter of 2015 long term unemployed persons were 900 or 0.5% of the labour force.

In the 2<sup>nd</sup> quarter of 2016 the average number of persons at work in the reference week was 174,300, or 74.3% of the population and 90.7% of all in employment. The average number of working hours of those who were at work was 40.9 hours, 45.2 hours for those in full-time employment and 25.2 hours for those in part-time employment.

See [statistical database](#) on Statistics Iceland's website.

## Implementation

The 2<sup>nd</sup> quarter of 2016 covers 13 weeks, from 4<sup>th</sup> of April to 3<sup>rd</sup> of July 2016. The total sample size was 3,948 persons aged 16–74 years old selected randomly from the National registry. When those who had passed away or those who were living abroad had been deducted from the sample the net sample was 3,836 persons. In total the number of usable answers was 2,796 corresponding to 72.9% response rate. All figures have been weighted by sex and age groups. The confidence limit of the results on activity rate is  $\pm 1.1$  point, employment rate is  $\pm 1.3$  points, unemployment rate  $\pm 0.8$  points and working hours  $\pm 0.7$  hours.

**Hagtíðindi** **Vinnumarkaður**  
**Statistical Series** ***Labour market***

101. árg. • 19. tbl.

ISSN 1670-4770

17. ágúst 2016

Umsjón *Supervision* Ólafur Már Sigurðsson • olafur.sigurdsson@hagstofa.is

Lárus Blöndal • larus.blondal@hagstofa.is

[www.hagstofa.is](http://www.hagstofa.is) • [www.statics.is](http://www.statics.is)

© Hagstofa Íslands *Statistics Iceland* • Borgartúni 21a 150 Reykjavík Iceland

Sími *Telephone* +(354) 528 1000

Bréfasími *Fax* +(354) 528 1099

Um rit þetta gilda ákvæði höfundalaga. Vinsamlegast getið heimildar.

*Reproduction and distribution are permitted provided that the source is mentioned.*