

17. ágúst 2017

## Vinnumarkaður á 2. ársfjórðungi 2017

*Labour market statistics, 2<sup>nd</sup> quarter 2017*

### Samantekt

Á öðrum ársfjórðungi 2017 voru að jafnaði 202.500 manns á aldrinum 16–74 ára á vinnumarkaði. Af þeim voru 195.600 starfandi og 7.000 án vinnu og í atvinnuleit. Atvinnuþátttaka mældist 84,4%, hlutfall starfandi mældist 81,5% og atvinnuleysi var 3,4%. Frá öðrum ársfjórðungi 2016 fjölgaði starfandi fólki um 3.500 en hlutfall af mannfjölda lækkaði um 0,4 prósentustig. Atvinnulausum fækkaði á sama tíma um 200 manns og hlutfall atvinnulausra af vinnuafli lækkaði um 0,2 prósentustig. Atvinnulausar konur voru 3.300 og var atvinnuleysi á meðal kvenna 3,5%. Atvinnulausir karlar voru 3.700 eða 3,4%. Atvinnuleysi var 3,9% á höfuðborgarsvæðinu og 2,6% utan þess.

Þeir sem hafa verið atvinnulausir í 12 mánuði eða lengur eru skilgreindir sem langtímaatvinnulausir. Á árunum 2009 til 2012 jókst langtímaatvinnuleysi til muna hér á landi en er nú aftur komið í svipað horf og var fyrir þann tíma. Á öðrum ársfjórðungi 2017 höfðu um 400 manns verið langtímaatvinnulausir eða 5,5% atvinnulausra samanborið við 800 manns á öðrum ársfjórðungi 2016, sem þá voru 11% atvinnulausra. Ef hlutfallið er tekið af öllum á vinnumarkaði þá voru 0,2% langtímaatvinnulausir samanborið við 0,4% árið áður.

Á öðrum ársfjórðungi 2017 voru að jafnaði 178.100 manns við vinnu í hverri viku ársfjórðungsins eða 91,7% starfandi fólks og 74,2% af heildarmannfjölda 16-74 ára. Meðalfjöldi heildarvinnustunda á viku voru 40,6 klst. hjá þeim sem voru við vinnu í viðmiðunarvikunni, 44,7 klst. hjá þeim sem voru í fullu starfi og 24,7 klst. hjá þeim sem voru í hlutastarfi.

Sjá [talnaefni á vef Hagstofunnar](#).

### Inngangur

#### Alþjóðlegir staðlar og skilgreiningar

Vinnumarkaðsrannsóknin er hluti af vinnumarkaðsrannsókn ríkja á Evrópska efnahagssvæðinu og byggist á alþjóðlegum stöðlum og skilgreiningum. Niðurstöður eru því samanburðarhæfar við vinnumarkaðsrannsóknir í öðrum EES-ríkjum og víðar. Hagstofan hefur framkvæmt samfellda vinnumarkaðsrannsókn sem gefur niðurstöður fyrir hvern ársfjórðung frá ársbyrjun 2003 en á tímabilinu 1991–2002 var rannsóknin framkvæmd tvisvar á ári, í apríl og nóvember ár hvert.

#### Framkvæmd

Annar ársfjórðungur 2017 nær til 13 vikna, frá 3. apríl til 2. júlí 2017. Í heildarúrtakinu voru 3.932 einstaklingar á aldrinum 16–74 ára sem valdir voru af handahófi úr þjóðskrá. Þegar frá eru taldir þeir sem reyndust látnir eða búsettir erlendis reyndist nettóúrtakið 3.825 einstaklingar. Alls fengust nothæf svör frá 2.590 einstaklingum sem jafngildir 67,7% svörun. Allar tölur hafa verið vegnar eftir kyni og aldri. Vikmörk niðurstaðna um atvinnuþátttöku eru  $\pm 1,2$  prósentustig, hlutfall starfandi  $\pm 1,3$  stig, atvinnuleysi  $\pm 0,8$  stig og vinnutíma  $\pm 0,7$  klukkustundir.



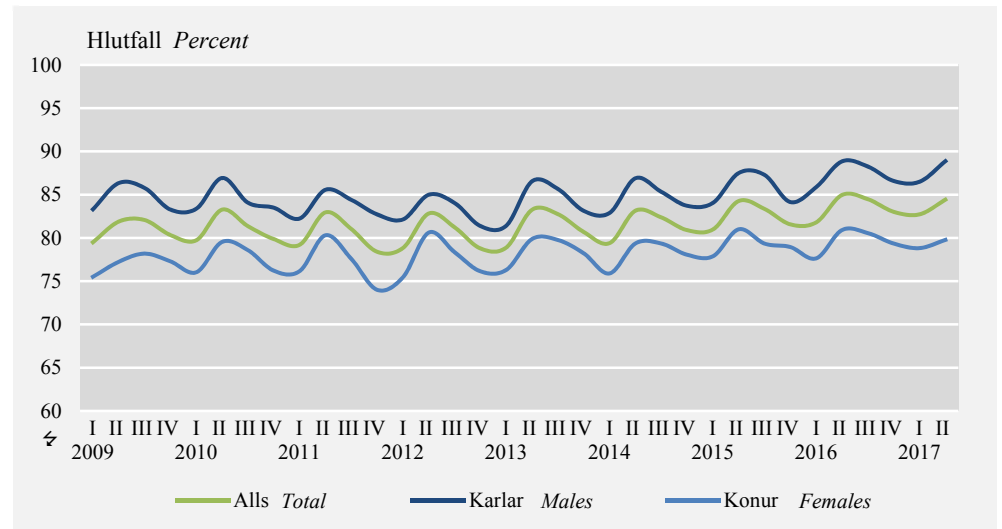
## Vinnuafli

Atvinnuþátttaka 84,4%  
á öðrum ársfjórðungi 2017

Á öðrum ársfjórðungi 2017 voru 202.500 manns á vinnumarkaði sem jafngildir 84,4% atvinnuþátttöku. Frá öðrum ársfjórðungi 2016 hefur fólki á vinnumarkaði fjölgað um 3.200, en atvinnuþátttakan minnkað um 0,5 prósentustig. Atvinnuþátttaka kvenna á öðrum ársfjórðungi 2017 var 79,8% en karla 88,9%. Til samanburðar þá var atvinnuþátttaka kvenna 80,9% á öðrum ársfjórðungi 2016 og karla 88,8%. Á höfuðborgarsvæðinu var atvinnuþátttaka 85,1% á öðrum ársfjórðungi 2017 og 83,3% utan þess.

### Mynd 1. Atvinnuþátttaka eftir kyni og ársfjórðungi 2009–2017

Figure 1. Activity rate by sex and quarters 2009–2017



**Skýringar** Notes: Öryggisbil (95%), atvinnuþátttaka 2. ársfjórðungur 2017: Alls  $\pm 1,2$ ; karlar  $\pm 1,5$ ; konur  $\pm 1,8$ .  
CI (95%) 2<sup>nd</sup> quarter 2017 Activity rate: Total  $\pm 1.2$ ; Males  $\pm 1.5$ ; Females  $\pm 1.8$ .

Skilgreining atvinnuþátttöku

Á vinnumarkaði eða til vinnuaflsins teljast bæði þeir sem eru starfandi og þeir sem eru atvinnulausir. Atvinnuþátttaka er hlutfall starfandi og atvinnulausra, það er hlutfall vinnuafls, af mannfjölda.

## Starfandi fólk

Hlutfall starfandi af mannfjölda  
var 81,5%

Fjöldi starfandi á öðrum ársfjórðungi 2017 var 195.600 manns og var hlutfall starfandi af mannfjölda 81,5%. Frá öðrum ársfjórðungi 2016 til annars ársfjórðungs 2017 fjölgaði starfandi fólki þegar á heildina er litið um 3.500 manns, en hlutfall starfandi af mannfjölda lækkaði um 0,4 prósentustig. Hlutfall starfandi kvenna var 77% og starfandi karla 85,8%. Starfandi konum fjölgaði um 1.200 og körlum um 2.300. Hlutfall starfandi fólks á höfuðborgarsvæðinu var 81,7% og utan höfuðborgarsvæðisins var það 81,1%.

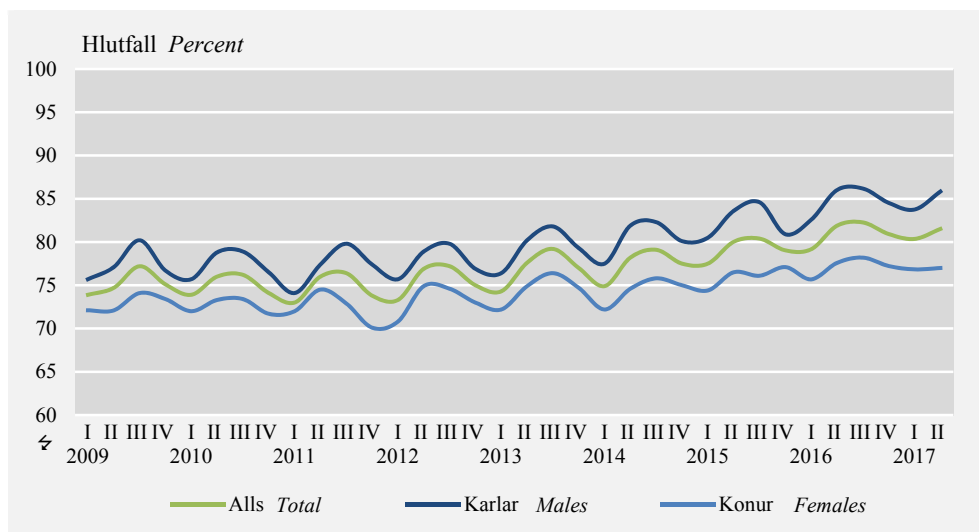
Til samanburðar voru 192.100 starfandi á öðrum ársfjórðungi 2016 og hlutfall af mannfjölda var 81,9%. Hlutfall starfandi kvenna var 77,6% og starfandi karla 86%. Þá var hlutfall starfandi fólks á höfuðborgarsvæðinu 82% og utan þess var hlutfallið 81,7%.

Skilgreining á starfandi

Fólk telst vera starfandi ef það hefur unnið eina klukkustund eða lengur í viðmiðunarsvæðinu eða verið fjarverandi frá starfi sem það gegnir að öllu jöfnu.

## Mynd 2. Starfandi eftir kyni og ársfjórðungi 2009–2017

Figure 2. In employment by sex and quarter 2009–2017



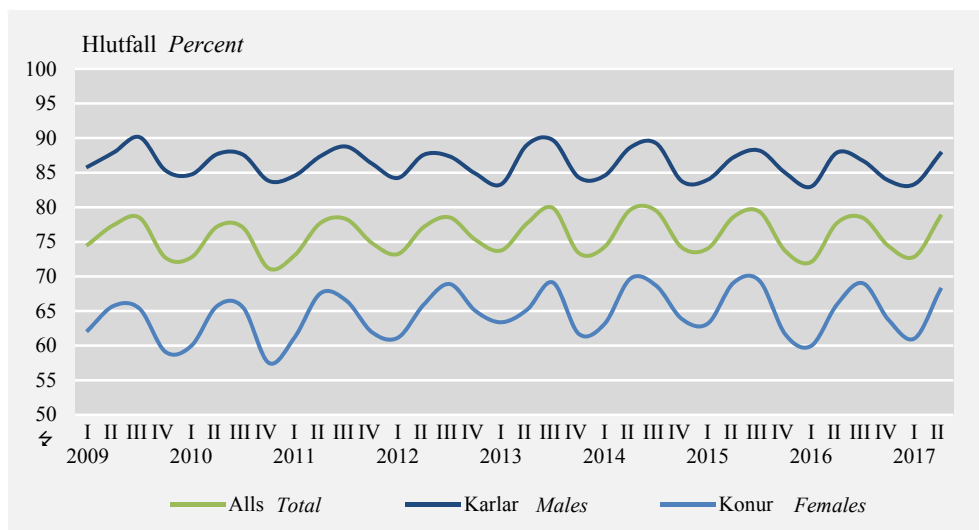
**Skýringar** Notes: Öryggisbil (95%), starfandi 2. ársfjórðungur 2017: Alls  $\pm 1,3$ ; karlar  $\pm 1,7$ ; konur  $\pm 2,0$ . CI (95%) 2<sup>nd</sup> quarter 2017 Employed full-time: Total  $\pm 1,3$ ; males  $\pm 1,7$ ; females  $\pm 2,0$ .

Hlutfallslega fleiri karlar en konur í fullu starfi

Af starfandi fólki á öðrum ársfjórðungi 2017 voru 153.900 í fullu starfi, eða 78,7% og 41.700 í hlutastarfi eða 21,3%. Fjöldi fólks í fullu starfi jókst um 4.600 frá öðrum ársfjórðungi 2016 og fólki í hlutastörfum fækkaði um 1.100 manns. Af starfandi konum voru 68,1% í fullu starfi á öðrum ársfjórðungi 2017 og af starfandi körlum voru 87,8% í fullu starfi.

## Mynd 3. Starfandi í fullu starfi eftir kyni og ársfjórðungi 2009–2017

Figure 3. Employed full-time by sex and quarter 2009–2017



**Skýringar** Notes: Öryggisbil (95%), starfandi í fullu starfi 2. ársfjórðungur 2017: Alls  $\pm 1,7$ ; karlar  $\pm 1,8$ ; konur  $\pm 2,9$ . CI (95%) 2<sup>nd</sup> quarter 2017 Employed full-time: Total  $\pm 1,7$ ; males  $\pm 1,8$ ; females  $\pm 2,9$ .

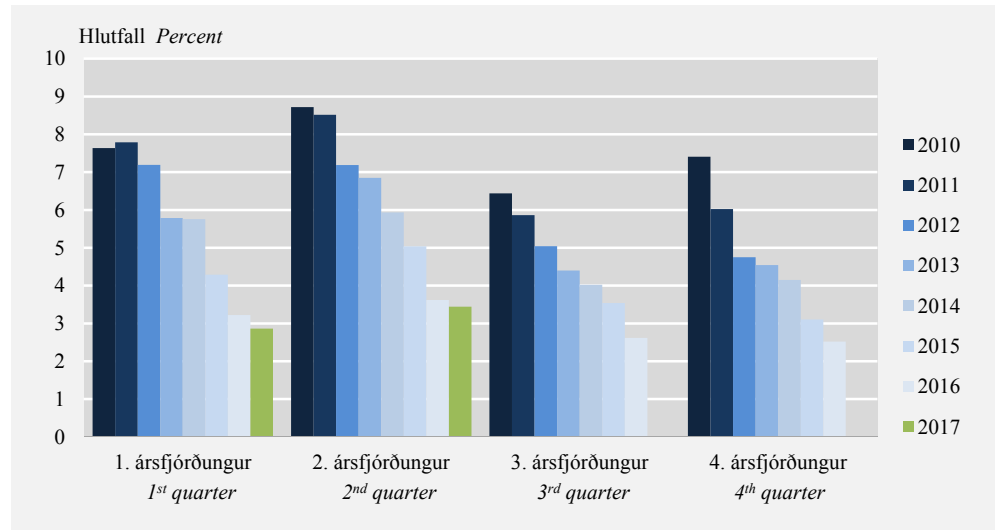
## Atvinnuleysi

Atvinnuleysi 3,4%

Á öðrum ársfjórðungi 2017 voru að meðaltali 7.000 manns án vinnu og í atvinnuleit eða 3,4% vinnuaflsins. Frá öðrum ársfjórðungi 2016 til annars ársfjórðungs 2017 fækkaði atvinnulausum um 200 manns og hlutfall þeirra af mannfjölda lækkaði um 0,2 prósentustig.

### Mynd 4. Atvinnuleysi eftir ársfjórðungi 2010–2017

Figure 4. Unemployment rate by quarters 2010–2017



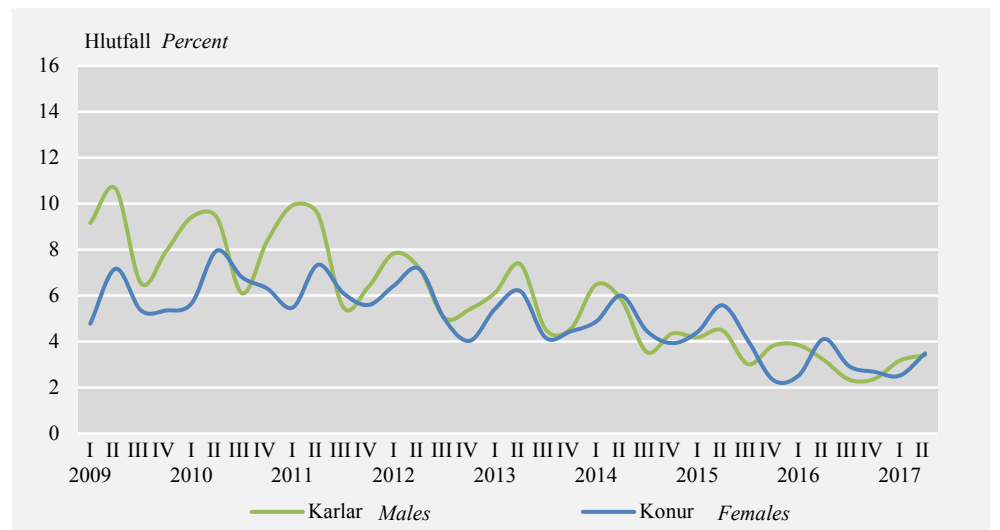
Skýringar Notes: Öryggisbil (95%), 2. ársfjórðungur 2017: Atvinnuleysi  $\pm 0,8$ . CI (95%) 2<sup>nd</sup> quarter 2017: Unemployment rate  $\pm 0,8$ .

Atvinnuleysi eftir kyni

Atvinnuleysi á öðrum ársfjórðungi 2017 mældist 3,5% hjá konum og 3,4% hjá körlum. Á öðrum ársfjórðungi 2016 var atvinnuleysi meðal kvenna 4,1% en hjá körlum 3,2%.

### Mynd 5. Atvinnuleysi eftir kyni og ársfjórðungi 2009–2017

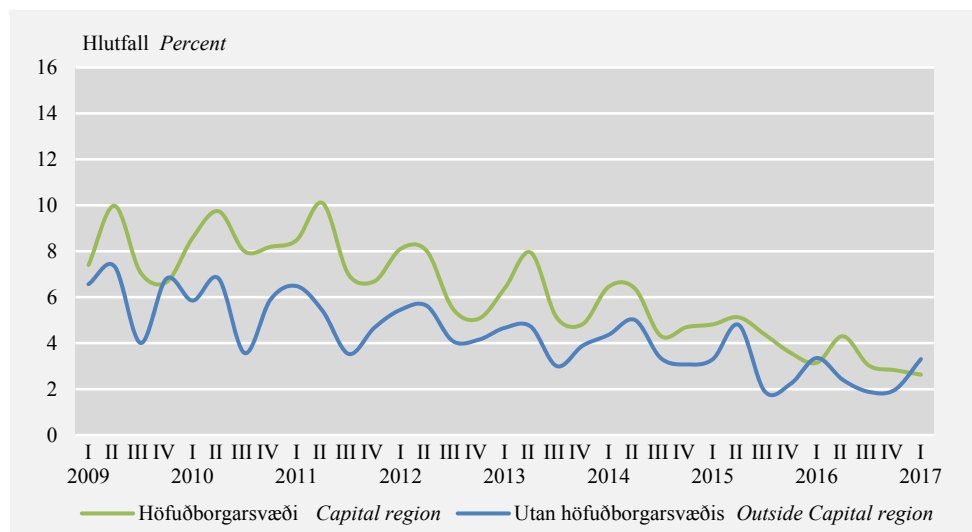
Figure 5. Unemployment rate by sex and quarter 2009–2017



Skýringar Notes: Öryggisbil (95%), atvinnuleysi 2. ársfjórðungur 2017: Karlar  $\pm 1,1$ , konur  $\pm 1,1$ . CI (95%) 2<sup>nd</sup> quarter 2017 Unemployment rate: Males  $\pm 1,1$ ; females  $\pm 1,1$ .

*Atvinnuleysi eftir búsetu*

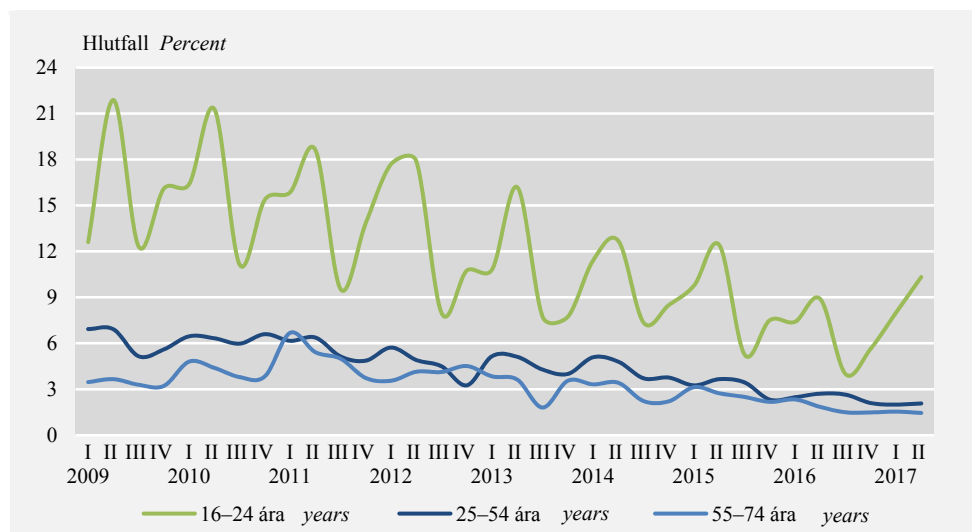
Á höfuðborgarsvæðinu mældist atvinnuleysi 3,9% á öðrum ársfjórðungi 2017, en 2,6% utan höfuðborgarsvæðisins. Samanborið við sama tímabil árið 2016 þá mældist atvinnuleysi 4,3% á höfuðborgarsvæðinu en 2,4% utan þess.

**Mynd 6. Atvinnuleysi eftir búsetu og og ársfjórðungi 2009–2017***Figure 6. Unemployment rate by region and quarter 2009–2017*

**Skýringar** Notes: Öryggisbil (95%), 2. ársfjórðungur 2017: Höfuðborgarsvæði  $\pm 1,0$ , Utan höfuðborgarsvæðis  $\pm 1,1$ . CI (95%) 2<sup>nd</sup> quarter 2017: Capital region  $\pm 1,0$ , Outside Capital region  $\pm 1,1$ .

*Atvinnuleysi eftir aldri*

Eins og sést á mynd 7 hér að neðan þá mælist atvinnuleysi alltaf mest hjá fólki á aldrinum 16–24 ára. Árstíðasveiflur eru einnig mest áberandi hjá þeim hópi. Á öðrum ársfjórðungi 2017 mældist atvinnuleysi 10,3% hjá 16–24 ára, hjá fólki 25–54 ára mældist það 2,1% og hjá elsta hópnunum 55–74 ára var það 1,5%.

**Mynd 7. Atvinnuleysi eftir aldri og og ársfjórðungi 2009–2017***Figure 7. Unemployment rate by age-groups and quarter 2009–2017*

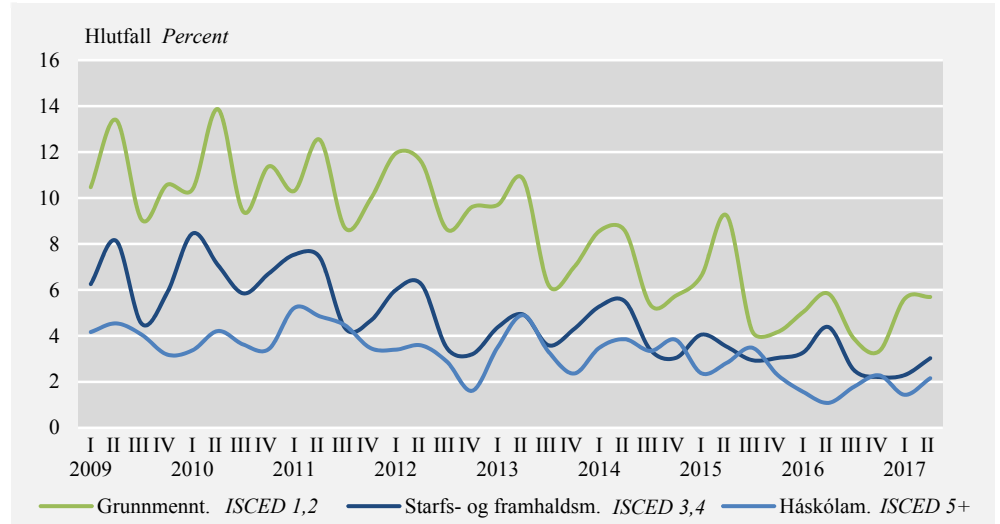
**Skýringar** Notes: Öryggisbil (95%), 2. ársfjórðungur 2017: 16–24 ára  $\pm 3,0$ , 25–54 ára  $\pm 0,8$ , 55–74 ára  $\pm 1,1$ . CI (95%) 2<sup>nd</sup> quarter 2017: 16–24 years  $\pm 3,0$ , 25–54 years  $\pm 0,8$ , 55–74 years  $\pm 1,1$ .

### Atvinnuleysi eftir menntun

Eins og hjá yngsta aldurshópnum þá mælist atvinnuleysi alltaf mest hjá þeim sem aðeins hafa lokið grunnmenntun. Á öðrum ársfjórðungi 2017 var atvinnuleysi 5,7% hjá þeim hópi. Hjá þeim sem lokið hafa starfs- eða framhaldsmenntun var atvinnuleysið 3% og 2,2% hjá þeim sem lokið hafa einhverri háskólamenntun.

### Mynd 8. Atvinnuleysi eftir menntun og ársfjórðungi 2009–2017

Figure 8. Unemployment rate by education and quarter 2009–2017



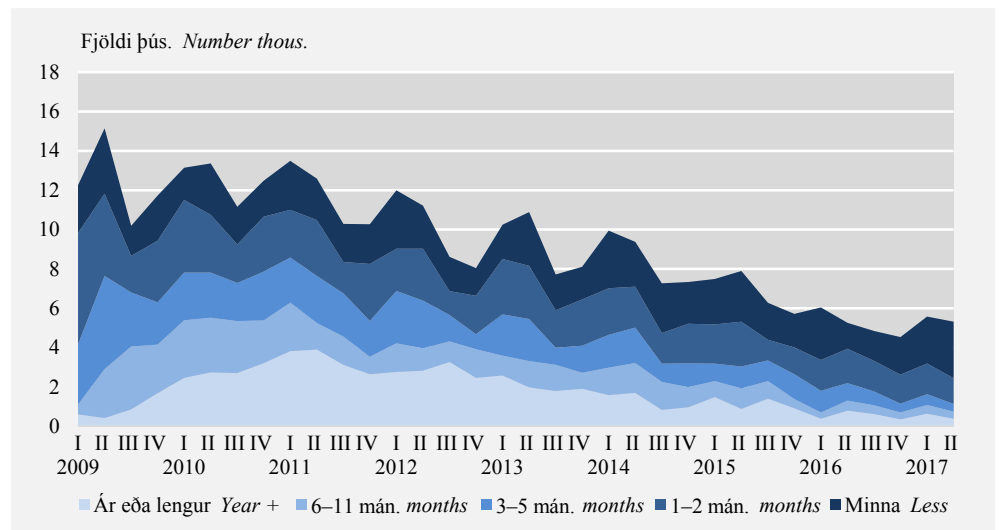
**Skýringar** Notes: Öryggisbil (95%), 2. ársfjórðungur 2017: Grunnmenntun  $\pm 1,8$ , Starfs- og framhaldsmenntun  $\pm 1,3$ , Háskólamenntun  $\pm 1,1$ . CI (95%) 2<sup>nd</sup> quarter 2017: ISCED 1,2  $\pm 1,8$ , ISCED 3,4  $\pm 1,3$ , ISCED 5+  $\pm 1,1$ .

### Atvinnuleysi og lengd atvinnuleitar

Af þeim sem voru atvinnulausir á öðrum ársfjórðungi 2017 voru að jafnaði 4.200 manns búnir að vera atvinnulausir í 2 mánuði eða skemur eða 60% atvinnulausra. Á öðrum ársfjórðungi 2016 höfðu um 3.100 einstaklingar verið atvinnulausir í 2 mánuði eða skemur sem þá voru 42,6% atvinnulausra.

### Mynd 9. Atvinnulausir eftir lengd atvinnuleitar og ársfjórðungi 2009–2017

Figure 9. Unemployed by duration of search for employment and quarter 2009–2017



**Skýringar** Notes: Öryggisbil (95%), lengd atvinnuleitar 2. ársfjórðungur 2017: Minna en 1 mán.  $\pm 1,000$ , 1–2 mán.  $\pm 17,000$ , 3–5 mán.  $\pm 400$ , 6–11 mán.  $\pm 400$  og ár eða lengur  $\pm 400$ . CI (95%) 2<sup>nd</sup> quarter 2017 duration of search: Less than month  $\pm 1,000$ , 1–2 months  $\pm 700$ , 3–5 months  $\pm 400$ , 6–11 months  $\pm 400$  and year or more  $\pm 400$ .

**Langtímaatvinnuleysi að hverfa**

Árin eftir 2009 jókst langtímaatvinnuleysi til muna en er aftur komið í svipað horf og var fyrir þann tíma. Þeir sem hafa verið atvinnulausir í 12 mánuði eða lengur eru skilgreindir sem langtímaatvinnulausir. Á öðrum ársfjórðungi 2017 höfðu um 400 manns verið langtímaatvinnulausir eða 5,5% atvinnulausra samanborið við 800 manns, eða 11% atvinnulausra, á öðrum ársfjórðungi 2016. Á öðrum ársfjórðungi 2017 voru 0,2% af þeim sem voru á vinnumarkaði langtímaatvinnulausir samanborðið við 0,4% á öðrum ársfjórðungi 2016.

**Skilgreining á atvinnuleysi**

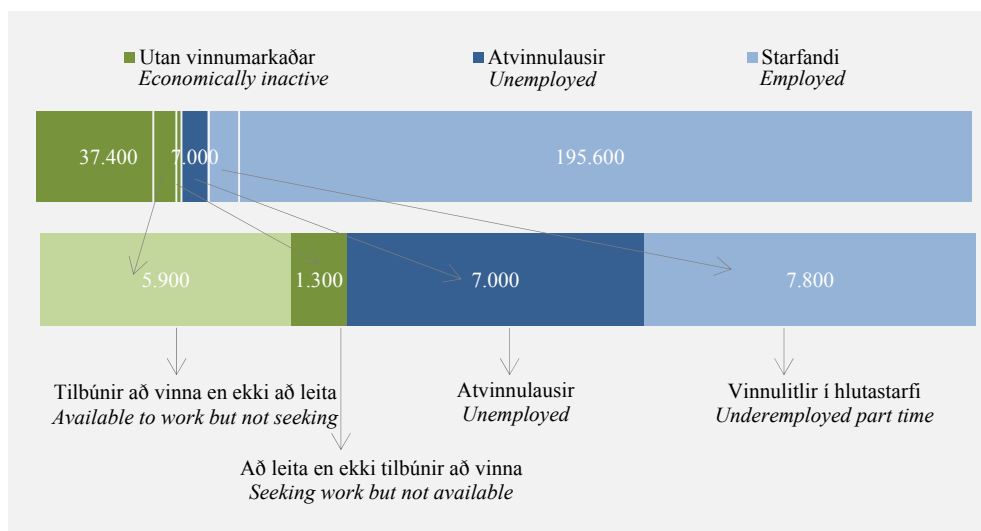
Atvinnulausir teljast þeir sem voru án atvinnu í viðmiðunarviku könnunarinnar, þ.e. höfðu hvorki atvinnu né voru í vinnu (í eina klukkustund eða lengur) sem launþegi eða sjálfstætt starfandi, eru að leita að vinnu og geta hafið störf innan tveggja vikna eða hafa fengið starf sem hefst innan 3 mánaða. Einstaklingar sem eru ekki í vinnu en eru í námi flokkast sem atvinnulausir ef þeir uppfylla skilyrðin hér að framan.

**Vinnulitlir og mögulegt vinnuafli**

Tölur um atvinnuleysi eins og hér að framan sem birtar hafa verið um alllangt skeið, eru byggðar á skilgreiningu Alþjóðavinnuástandafundunarinnar (*International Labour Organization* — ILO). Slíkar tölur eru nauðsynlegar fyrir alþjóðlegan samanburð og sambærileika. Einnig gefa þær mikilvæga vísendingu um þróun hagkerfisins og vinnumarkaðarins en segja þó ekki alla söguna. Ítarlegri greining á vinnumarkaðnum kallar á frekari sundurgreiningu þeirra hópa sem eru á mörkum atvinnuleysis. Annars vegar er fólk á mörkum atvinnuleysis og launavinnu, til dæmis þeir sem teljast vinnulitlir (e. *Underemployed part-time*), en það er fólk í hlutastarfi sem vill vinna meira. Hins vegar er fólk utan vinnumarkaðarins sem er ekki talið til atvinnulausra, svo sem fólk í atvinnuleit sem getur ekki hafið störf innan tveggja vikna og fólk sem er ekki að leita að vinnu en er tilbúið að vinna ef tækifæri gefst. Þessir tveir síðastnefndu hópar eru almennt ekki taldir hluti af vinnuaflinu þegar atvinnuleysi og virkni á vinnumarkaði eru metin á grundvelli atvinnuleysissskilgreiningar ILO. Að vissu leyti má líta á þessa hópa sem viðbótarvinnuafli (e. *Potential additional labour force*) á mörkum atvinnuleysis og óvirkni (e. *Economically Inactive*), sem mögulega væri hægt að virkja.

**Mynd 10. Vinnulitlir og mögulegt vinnuafli 2. ársfjórðungi 2017**

Figure 10. Underemployment and potential additional labour force 2nd quarter 2017



**Skýringar** Notes: Mannfjöldi eftir stöðu á vinnumarkaði á 2. ársfjórðungi 2017. *Population by labour market status, 2<sup>nd</sup> quarter 2017.*

Hóparnir þrír eiga það sammerkt að leggja minna af mörkum á vinnumarkaði en þeir geta eða vilja og því má segja að þeir séu vannýtt vinnuafli. Þrátt fyrir að þessir hópar teljist ekki atvinnulausir samkvæmt skilgreiningu ILO endurspeglar þeir engu að síður skort á atvinnu, samanber fólk sem er fast í hlutastörfum af því þeim býðst ekki fullt starf. Samtals voru 22.000 manns í þessum hópum eða 9,2% af heildar-mannfjölda 16-74 ára á öðrum ársfjórðungi 2017.

**Tafla 1. Mannfjöldi eftir stöðu á 2. ársfjórðungi**

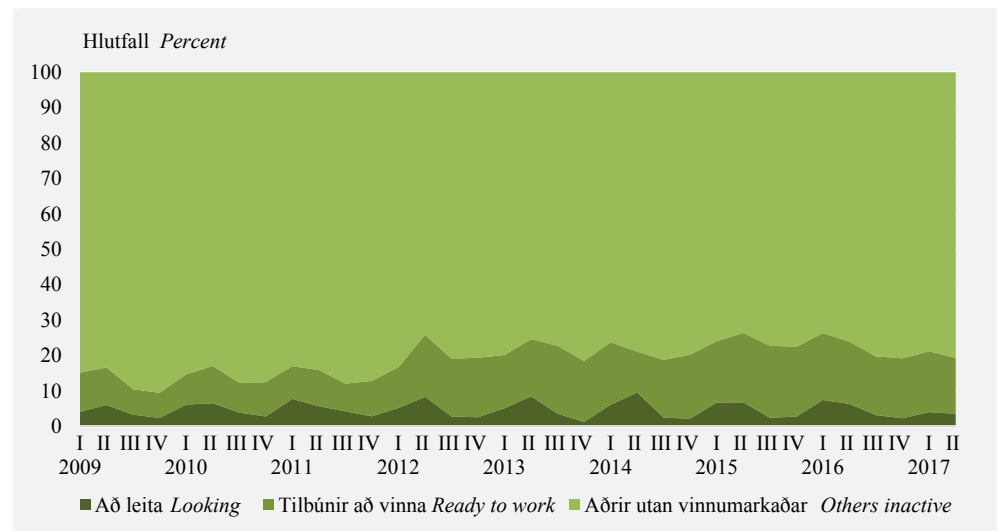
Table 1. Population by status in 2<sup>nd</sup> quarter

	2. ársfjórðungur 2 <sup>nd</sup> quarter				2017
	2014	2015	2016	2017	ÖB CI (± 95%)
<b>Mannfjöldi 16–74 ára Population 16–74 years</b>	<b>228.500</b>	<b>233.000</b>	<b>234.600</b>	<b>239.900</b>	•
<b>Utan vinnumarkaðar Economically inactive</b>	<b>38.500</b>	<b>36.700</b>	<b>35.300</b>	<b>37.400</b>	<b>2.800</b>
Aðrir utan vinnumarkaðar Others inactive	30.400	27.000	26.900	30.200	2.500
Tilbúnir að vinna en ekki að leita Available but not seeking	4.500	7.200	6.200	5.900	1.400
Að leita en ekki tilbúnir að vinna Seeking work but not available	3.700	2.500	2.200	1.300	700
<b>Atvinnulausir Unemployed</b>	<b>11.200</b>	<b>9.800</b>	<b>7.200</b>	<b>7.000</b>	<b>1.600</b>
<b>Starfandi Employed</b>	<b>178.700</b>	<b>186.500</b>	<b>192.100</b>	<b>195.600</b>	<b>3.200</b>
Vinnulitir í hlutastarfi Underemployed part-time	9.300	10.100	8.300	7.800	1.700
Aðrir í hlutastarfi Others part-time	27.100	29.800	34.400	33.800	3.200
Í fullu starfi – tímabundið Full-time temporary	18.200	17.400	16.800	15.300	2.300
Í fullu starfi – ótímabundið Employed full-time	124.100	129.200	132.500	138.600	4.100

**Skýringar** Notes: Fjöldatölur eru námundaðar að næsta hundraði. Figures are rounded to the closest hundred.

**Mynd 11. Utan vinnumarkaðar (mögulegt vinnuafli) 2009–2017**

Figure 11. Economically Inactive (potential additional labour force) 2009–2017



**Skýringar** Notes: Öryggisbil (95%), Utan vinnumarkaðar 2. ársfjórðungur 2017: Að leita ±1,4, tilbúnir að vinna ±3,1 og aðrir utan vinnumarkaðar ±3,7. CI (95%) 2<sup>nd</sup> quarter 2017 Inactive: Looking ±1.4, ready to work ±3.1 and others inactive ±3.7.

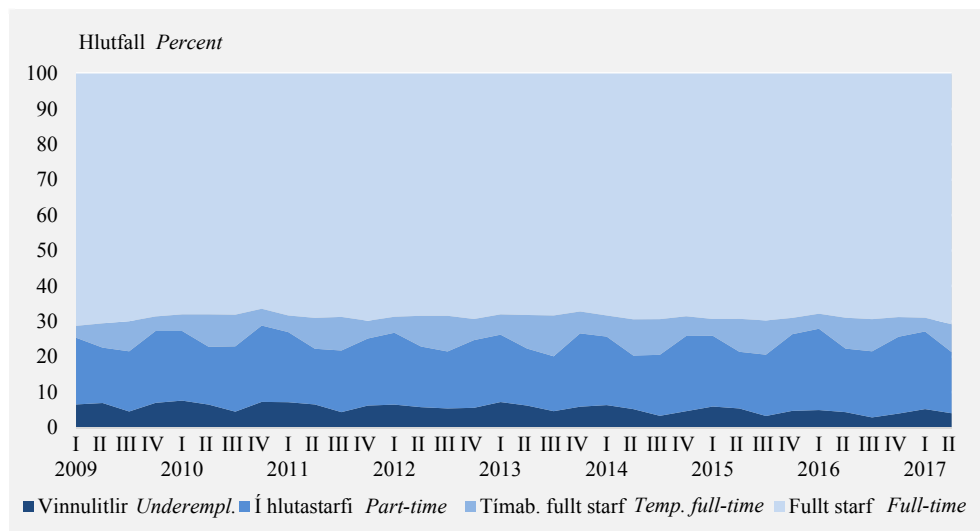


**Viðbótarvinnuafli** Á öðrum ársfjórðungi 2017 voru 37.400 manns utan vinnumarkaðar. Af þeim voru 5.900 tilbúnir til að vinna byðist þeim starf, eða 15,8%. Rúmlega 1.600 manns voru í atvinnuleit en ekki tilbúnir til að hefja störf eða 3,5%. Samtals eru þetta um 7.200 manns, eða 19,3% þeirra sem eru utan vinnumarkaðar, sem annað hvort eru tilbúnir að vinna en ekki að leita eða eru að leita en ekki tilbúnir að vinna. Hlutfall viðbótarvinnuafli af heildarmannfjölda á aldrinum 16–74 ára er þá 3%. Til samanburðar er mælt atvinnuleysi af heildarmannfjölda litlu lægra eða 2,9%.

**Vinnulitlir** Af starfandi fólki voru 41.700 í hlutastörfum og þar af 7.800 manns, eða 18,8%, sem teljast vinnulitlir á öðrum ársfjórðungi 2017. Af heildarfjölda starfandi voru vinnulitlir 5% og af heildarmannfjölda var hlutfallið tæplega 3,3%. Eins og sést í mynd 12 hér að neðan, þá stjórnast hlutfall þeirra sem ekki eru fastráðnir í fullt starf af árstíðabundnum þáttum. Til að mynda er hlutfall þeirra sem eru í hlutastarfi alltaf hærra á fyrsta og fjórða ársfjórðungi hvers árs á meðan það lækkar hjá þeim sem ráðnir eru tímabundið í fullt starf.

## Mynd 12. Skipting starfandi 2009–2017

Figure 12. In employment 2009–2017



**Skýringar** Notes: Öryggisbil (95%), skipting starfandi 2. ársfjórðungur 2017: Vinnulitlir  $\pm 0,8$ , í hlutastarfi  $\pm 1,6$ , tímabundið fullt starf  $\pm 0,8$  og fullt starf  $\pm 1,8$ . CI (95%) 2<sup>nd</sup> quarter 2017 In employment: Underemployed  $\pm 0,8$ , Part-time  $\pm 1,6$ , Temporary full-time  $\pm 0,8$  and Full-time  $\pm 1,8$ .

## Vinnustundir

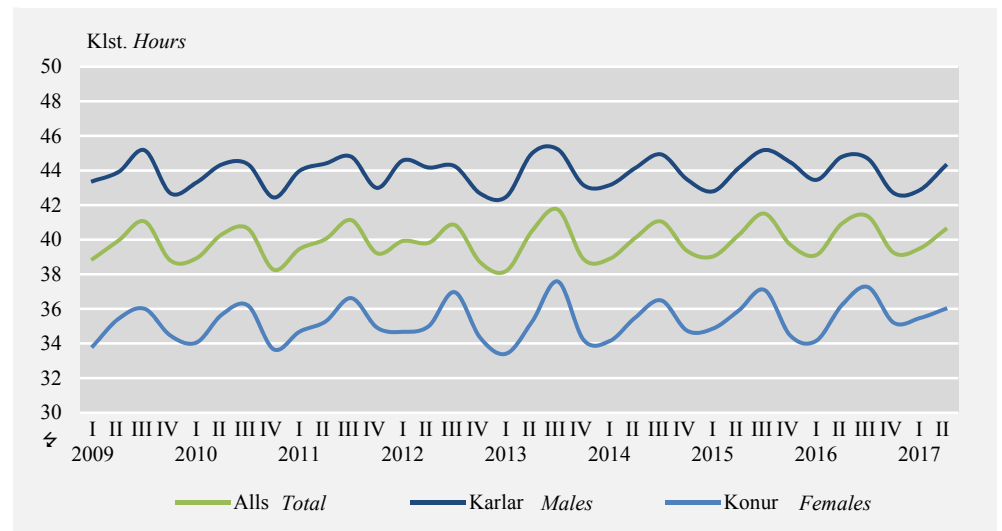
Meðalfjöldi heildarvinnustunda  
40,6 klst. á viku

Á öðrum ársfjórðungi 2017 voru 178.100 manns við vinnu í viðmiðunarvikunni, sem er 74,2% af mannfjölda og 91,1% af öllu starfandi fólki. Meðalfjöldi heildarvinnustunda á viku var 40,6 klst. hjá þeim sem voru við vinnu í viðmiðunarvikunni, 36 klst. hjá konum og 44,3 klst. hjá körlum. Meðalfjöldi vinnustunda á viku hjá þeim sem voru í fullu starfi var 44,7 klst., 41,1 klst. hjá konum og 46,9 klst. hjá körlum. Meðalfjöldi vinnustunda á viku hjá þeim sem voru í hlutastarfi voru 24,7 klst., 24,1 klst. hjá konum og 25,1 klst. hjá körlum.

Til samanburðar var meðalfjöldi vinnustunda 40,9 klst. á öðrum ársfjórðungi 2016, 36,2 klst. hjá konum og 44,8 klst. hjá körlum. Þeir sem voru í fullu starfi unnu 45,2 klst. að jafnaði en þeir sem voru í hlutastarfi unnu að jafnaði 25,2 klst.

### Mynd 13. Heildarvinnustundir á viku eftir kyni og ársfjórðungi 2009–2017

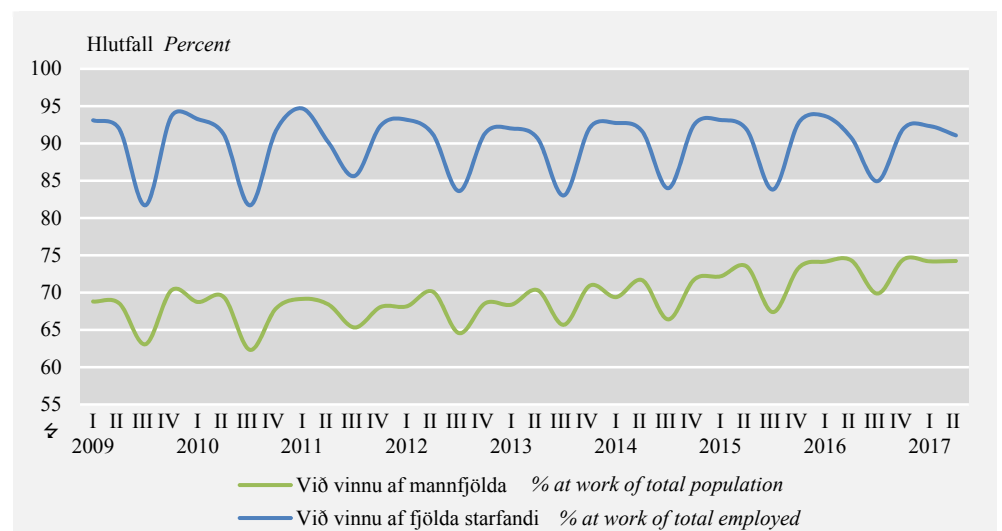
Figure 13. Total average hours of work per week by sex and quarters 2009–2017



**Skýringar** Notes: Öryggisbil (95%) vinnustundir 2. ársfjórðungur 2017: Alls  $\pm 0,7$ ; karlar  $\pm 1,1$ ; konur  $\pm 0,9$ . CI (95%) 2<sup>nd</sup> quarter 2017 Total average hours: Total  $\pm 0,7$ ; Males  $\pm 1,1$ ; Females  $\pm 0,9$ .

### Mynd 14. Við vinnu í viðmiðunarviku eftir ársfjórðungi 2009–2017

Figure 14. Employed at work in reference week by quarters 2009–2017



**Skýringar** Notes: Öryggisbil (95%) 2. ársfjórðungur 2017: Hlutfall við vinnu af starfandi  $\pm 1,3$ , af mannfjölda  $\pm 1,7$ . CI (95%) 2<sup>nd</sup> quarter 2017: Percent at work of employed  $\pm 1,3$ , of population  $\pm 1,7$ .

Fjarverandi í viðmiðunarviku

Að jafnaði voru því 17.500 manns fjarverandi frá vinnu í viku hverri allan ársfjórðunginn.

**Tafla 2. Ástæður fjarvista frá vinnu alla vikuna á 2. ársfjórðungi**

Table 2. Reasons for absence from work for the entire reference week in 2<sup>nd</sup> quarter

	2. ársfjórðungur 2 <sup>nd</sup> quarter				2017
	2014	2015	2016	2017	ÖB CI (± 95%)
<b>Áætlaður fjöldi Estimated number</b>	<b>15.000</b>	<b>15.200</b>	<b>17.800</b>	<b>17.500</b>	<b>2.400</b>
Veikindi <i>Illness</i>	2.300	2.300	3.100	3.000	1.000
Fæðingarorlof <i>Maternity/paternity leave</i>	2.100	2.100	2.100	3.000	1.100
Frí <i>Vacation</i>	7.600	8.000	8.800	8.500	1.700
Vinnuskipulag <i>Work arrangement</i>	1.500	700	1.600	1.300	700
Aðrar ástæður <i>Other reasons</i>	1.400	2.000	2.100	1.600	800
<b>Hlutfall Percent</b>					
<b>Fjarverandi Absent</b>	<b>7,3</b>	<b>6,9</b>	<b>6,3</b>	<b>7,7</b>	<b>1,1</b>
Veikindi <i>Illness</i>	15,6	15,4	17,7	17,3	4,8
Fæðingarorlof <i>Maternity/paternity leave</i>	14,2	13,9	11,7	17,4	5,1
Frí <i>Vacation</i>	50,5	52,9	49,6	48,7	7,3
Vinnuskipulag <i>Work arrangement</i>	10,1	4,7	9,2	7,7	3,1
Aðrar ástæður <i>Other reasons</i>	9,6	13,1	11,8	9,0	3,5

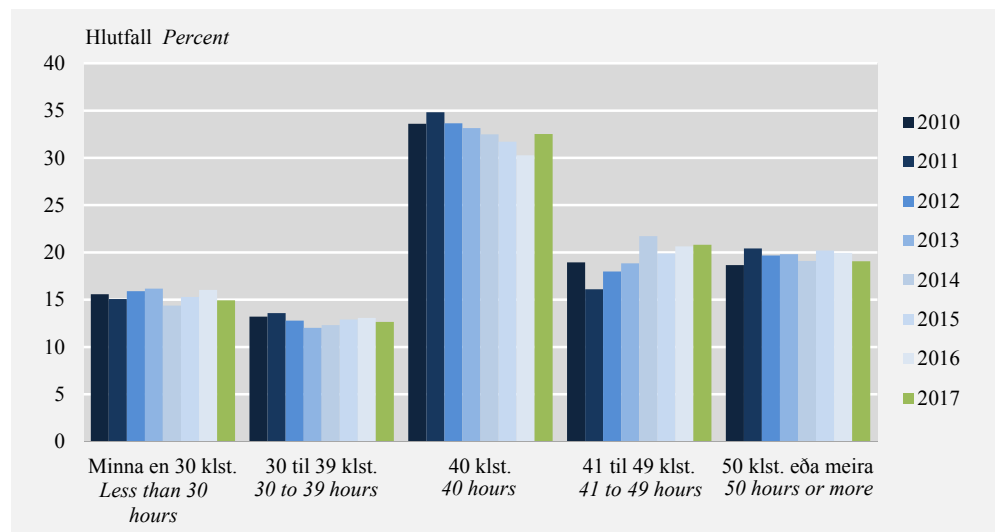
**Skýringar** Notes: Þeir sem voru fjarverandi frá vinnu alla daga viðmiðunarvikunnar. Hlutföll eru reiknuð af fjöldatölum áður en þær eru námundaðar að næsta hundraði. *Absent from work the entire reference week. Percentages are calculated before total figures are rounded to the closest hundred.*

Venjuleg vinnuvika

Í vinnumarkaðsrannsókn Hagstofu Íslands er allt starfandi fólk spurt hversu margar klukkustundir það vinnur að jafnaði í venjulegri viku. Á öðrum ársfjórðungi 2017 sagðist starfandi fólk vinna 40,3 klukkustundir að jafnaði í venjulegri viku og 14,9% vinna minna en 30 stundir samanborið við 16% árið áður. Flestir segjast vinna sléttar 40 stundir að jafnaði í venjulegri viku eða 32,5%, sem er aukning um 2,2 prósentustig frá öðrum ársfjórðungi 2016.

**Mynd 15. Venjulegar vinnustundir á 2. ársfjórðungi 2009–2017**

Figure 15. Usual hours in 2nd quarter 2009–2017



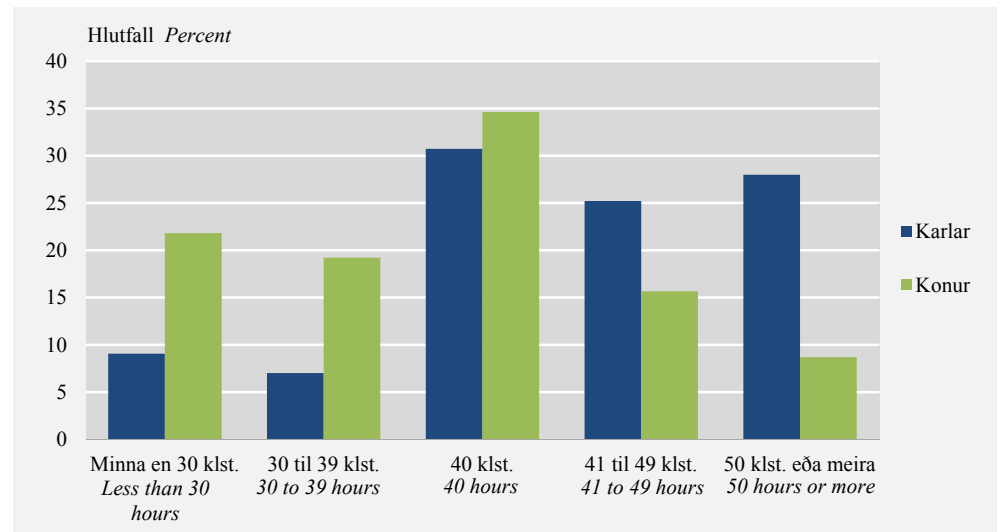
**Skýringar** Notes: Öryggisbil (95%), 2. ársfjórðungur 2017: Minna en 30 klst. ±1,4, 30–39 klst. ±1,4, 40 klst. ±2,0, 41–49 klst. ±1,7 og 50 klst. eða meira ±1,6. *CI (95%) 2<sup>nd</sup> quarter 2017: Less than 30 hrs.±1.4, 30–39 hrs.±1.4, 40 hrs.±2.0, 41–49 hrs.±1.7 and 50 hrs. or more±1.6.*

Ólík dreifing venjulegra vinnustunda eftir kynjum

Dreifing venjulegra vinnustunda er talsvert ólík eftir kynjum. Á öðrum ársfjórðungi sögðust 21,8% kvenna venjulega vinna minna en 30 klst. á viku samanborið við 9,1% karla, 19,2% kvenna sögðust vinna 30-39 stundir á móti 7% karla. Flestir segjast vinna 40 stundir á viku eða 34% kvenna og 30% karla. Þegar kemur að þeim sem segjast vinna meira en 40 stundir á viku þá snýst dæmið við, en 25,2% karla segjast venjulega vinna 41-49 stundir á viku á móti 15,7% kvenna. Rétt tæplega 28% karla segjast venjulega vinna 50 stundir eða meira á viku en aðeins 8,7% kvenna segjast gera það.

**Mynd 16. Venjulegar vinnustundir eftir kynjum á 2. ársfjórðungi 2017**

Figure 16. Usual hours by sex in 2<sup>nd</sup> quarter 2017



Ástæður þess að unnar eru færri vinnustundir en venjulega

Ef uppgjafinn vinnutími er styttri en venjulegur vinnutími þá er spurt um ástæður þess og gefur það vísbendingar um orsakir fjarvista frá vinnu hluta úr vikunni.

**Tafla 3. Helstu ástæður færri unninna stunda en venjulega á 2. ársfjórðungi**

Table 3. Main reasons for working fewer hours than usual in 2<sup>nd</sup> quarter

	2. ársfjórðungur 2 <sup>nd</sup> quarter				2017
	2014	2015	2016	2017	ÖB CI (± 95%)
<b>Áætlaður fjöldi Estimated number</b>	<b>45.800</b>	<b>50.300</b>	<b>41.600</b>	<b>45.300</b>	<b>3.600</b>
Veður Weather	200	200	100	100	200
Skóli School	1.200	800	1.200	1.600	800
Veikindi Illness	1.900	3.400	3.900	2.500	1.000
Frí Vacation	29.200	29.500	19.300	26.300	2.900
Vinnuskipulag Work arrangement	6.700	7.600	8.500	8.400	1.700
Mismikið að gera Variable hours	4.500	4.500	5.700	3.900	1.200
Aðrar ástæður Other reasons	2.000	4.300	3.000	2.600	1.000
<b>Hlutfall Percent</b>					
Veður Weather	0,5	0,5	0,3	0,2	0,3
Skóli School	2,6	1,5	2,9	3,4	1,7
Veikindi Illness	4,2	6,7	9,3	5,4	2,1
Frí Vacation	63,8	58,7	46,4	58,1	6,4
Vinnuskipulag Work arrangement	14,6	15,1	20,4	18,6	3,8
Mismikið að gera Variable hours	9,8	8,9	13,6	8,6	2,6
Aðrar ástæður Other reasons	4,4	8,6	7,1	5,7	2,3

**Skýringar Notes:** Hlutföll eru reiknuð af fjöldataölum áður en þær eru námundaðar að næsta hundradi. Percentages are calculated before total figures are rounded to the closest hundred.

## English Summary

The number of persons in the labour force in the 2<sup>nd</sup> quarter of 2017 was 202,500 corresponding to an activity rate of 84.4%. The number of employed persons was 195,600 while unemployed persons were 7,000. The employment rate was 81.5% and the unemployment rate was 3.4%. From the 2<sup>nd</sup> quarter of 2016 the number of employed persons has increased by 3,500 but the employment rate decreased by 0.4 percentage points. At the same time the number of unemployed persons decreased by 200 and the unemployment rate fell by 0.2 points. The unemployment rate among females was 3.5% and 3.4% among males.

Long-term unemployment is defined as having been unemployed for 12 months or more. Long-term unemployment increased substantially in Iceland between 2009 and 2012, after which it declined and is now back to the same low levels as before the increase. Those who have been unemployed for 12 months or more in 2<sup>nd</sup> quarter of 2017 were 400 or 0.2% of the total labour force and 5.5% of the total unemployed. In the 2<sup>nd</sup> quarter of 2016 long-term unemployed persons were 800 or 0.4% of the labour force and 11% of the total unemployed.

In the 2<sup>nd</sup> quarter of 2017 the average number of persons at work in the reference week was 178,100, or 74.2% of the population and 91.7% of all in employment. The average number of working hours of those who were at work was 40.6 hours, 44.7 hours for those in full-time employment and 24.7 hours for those in part-time employment.

See [statistical database](#) on Statistics Iceland's website.

## Implementation

The 2<sup>nd</sup> quarter of 2017 covers 13 weeks, from 3<sup>rd</sup> of April to 2<sup>nd</sup> of July 2017. The total sample size was 3,932 persons aged 16–74 years selected randomly from the National registry. When those who had passed away or those who were living abroad had been deducted from the sample the net sample was 3,825 persons. In total the number of usable answers was 2,590 corresponding to 67.7% response rate. All figures have been weighted by sex and age groups. The confidence limit of the results on activity rate is  $\pm 1.2$  points, employment rate is  $\pm 1.3$  points, unemployment rate  $\pm 0.8$  points and working hours  $\pm 0.7$  hours.

## Hagþíðindi Vinnumarkaður Statistical Series *Labour market*

102. árg. • 15. tbl.

ISSN 1670-4770

17. ágúst 2017

Umsjón *Supervision* Ólafur Már Sigurðsson • olafur.sigurdsson@hagstofa.is

Lárus Blöndal • larus.blondal@hagstofa.is

www.hagstofa.is • www.statice.is

© Hagstofa Íslands *Statistics Iceland* • Borgartúni 21a 150 Reykjavík Iceland

Sími *Telephone* +(354) 528 1000

Bréfasími *Fax* +(354) 528 1099

Um rit þetta gilda ákvæði höfundalaga. Vinsamlegast getið heimildar.

*Reproduction and distribution are permitted provided that the source is mentioned.*